

# Toki

笑顔を紡ぐ結のまち 広報とき

2019  
7.1

Vol.1697

## 主な内容

- 02 夏休みに遊ぶ 学ぶ
- 07 駅前広場整備工事のお知らせ
- 08 温室効果ガス排出量の公表
- 09 国民年金保険料免除申請の受付

5月29日(水)  
東濃特別支援学校田植え(泉町)





# 夏休みに遊ぶ学

～さあ みんなで出かけよう!～

もうすぐ夏休み。夏休みは、遊んだり、学んだりできるイベントが盛りだくさん。  
大いに遊び、大いに学び、思い出に残る夏休みにしよう。

## 炎の祭典第64回土岐市織部まつり



### イベントスケジュール

- ▶ 花火大会 (土岐川河川敷)  
午後7時40分～8時30分  
※雨天の場合7月30日(火)に延期

### セラトピア土岐での催し

- ▶ セラトピア土岐納涼夏祭り  
午前10時～午後6時30分  
ふわふわ風船 ミニSL こども縁日  
土岐商ショップ 大抽選会 他
- ▶ 美濃焼モザイクアート  
受付 午前10時～午後2時  
みんなで皿に絵付けをし、ギネスに挑戦
- ▶ 大道芸  
午後2時10分～午後3時15分  
大道芸パフォーマンス  
※当日会場一帯で交通規制が行われます。



花火大会の模様をおりベネットワークで生中継



# 遊ぶ・スポーツ

## 三国山キャンプ場

大自然に囲まれた東濃の軽井沢。夜景はこの地方随一です。

開場期間 7月15日(月・祝)～8月31日(土)  
場 所 三国山山頂付近(鶴里町柿野3512-4)

### 主な施設

▷やすらぎの家 6,500円～  
▷バンガロー 3,200円～  
▷持ち込みテント 430円～  
※屋外バーベキュー場利用可  
※日帰り利用も出来ます。

(7月15日は日帰り利用不可)  
※平日に限り、市内青少年育成団体(子ども会、スポーツ少年団など)は使用料を免除します。



問 鶴里町総合開発推進協議会(鶴里支所内 ☎⑤2001)

## 陶史の森・バーベキュー場

園内では、ヒツジやウサギとのふれあい、大型木製遊具などで遊ぶことができます。また、バーベキュー場は、家族や友人と楽しむには絶好の場所。脇を流れる小川で子どもたちも大満足。

開園時間  
施設は午前9時～午後5時  
ただし、ネイチャーセンターは、火曜日休館  
バーベキュー場  
午前9時～午後4時まで  
※要予約



問 土岐市ネイチャーセンター(☎⑤5144)

## 家族で卓球！親子卓球教室

家族で楽しく遊びながら、卓球が上達する講座です。初心者歓迎、お気軽にお申込みください。

日 時 7月26日～8月23日の毎週金曜日  
午前10時～2時間程度

場 所 鶴里公民館

対 象 小学生以上

講 師 前田耕三さん

定 員 10人程度(先着順)

持ち物 運動できる服装、靴、飲み物

申込期限 定員になり次第終了

申・問 鶴里公民館(☎⑤2176)

## ちびっこボウリング教室

夏休み、ボウリングにチャレンジしてみよう！

日 時 7月27日(土) 午前10時～11時30分

場 所 土岐グランドボウル(泉町河合)

対 象 5歳以上(高校生まで)  
※小学3年生までは、保護者の同伴が必要

参加料 1人500円  
(ゲーム代・シューズ代含む)

定 員 教室約15人(先着順)

申込期限 定員になり次第終了

主 催 土岐市ボウリング協会

申・問 土岐グランドボウル(☎⑤5158)



## 気を付けて！花火は安全にあそびましょう

問 消防本部予防課(☎⑤3129)

夏を迎え、花火の季節となりました。花火はきれいで楽しいですが、ルールを守らないと大変危険です。安全に注意して遊びましょう。

### ■準備

▷水の入ったバケツを準備しましょう。  
▷子どもだけで遊ばず、大人が必ず見守りましょう。

### ■遊ぶときの注意点

▷花火に記載してある注意事項をよく読んで、必ず守りましょう。  
▷花火を人に向けたり、燃えやすい物のある付近で遊ばないようにしましょう。  
▷手持ちの筒花火は手の位置に注意しましょう。  
▷風の強いときは、花火遊びはやめましょう。  
▷たくさんの花火に、一度に火を付けないようにしましょう。  
▷打ち上げ花火など、点火するときに筒先に顔や手を出さないようにしましょう。途中で火が消えても筒をのぞかないようにしましょう。



## 伝統楽器(尺八・箏)に挑戦

尺八や箏に挑戦し、希望者は公民館祭りで発表  
 期 日 8月1日、8日、22日、29日の木曜日  
 時 間 午前10時～正午  
 場 所 肥田公民館  
 講 師 楓宣夫さん  
 対 象 小中学生  
 定 員 10人(応募者多数時は抽選)  
 申込期限 7月25日(木)  
 申・問 肥田公民館 (☎⑤4544)

## カブトムシ観察会

親子で自然を感じながら楽しい一時を過ごしませんか？  
 カブトムシの一生を勉強した後、カブトムシ雄雌一組をプ  
 レゼント  
 日 時 7月21日(日) 午前10時～正午  
 場 所 土岐高山城跡の森 センターハウス  
 対 象 3歳以上  
 定 員 30人(先着順)  
 参加費 500円



申・問 土岐津町まちづくり協議会  
 (☎⑤0112・FAX⑤6411)  
<https://www.tokitakayama.com>

## 昭和の暮らし体験 障子の張り替え編

障子の張り替え体験から庶民の知恵を学ぼう。  
 期 日 8月6日(火)  
 時 間 午前10時～正午  
 場 所 肥田公民館  
 対 象 小学生以上  
 講 師 シルバースターズ中肥田クラブのみなさん  
 定 員 20人(応募者多数時は抽選)  
 持ち物 手拭用タオルなど  
 申込期限 7月27日(土)  
 申・問 肥田公民館 (☎⑤4544)

## 肥田のお宝講座 瀧が洞石仏編

八十八の石仏が並ぶ上肥田の瀧が洞を散策しながら肥  
 田のいにしえを学ぼう。  
 期 日 8月17日(土)  
 時 間 午前10時～正午  
 場 所 瀧が洞  
 対 象 小学生以上(4年生以下は保護者同伴)  
 講 師 肥田瀧が洞石仏保存会のみなさん  
 定 員 20人(応募者多数時は抽選)  
 持ち物 飲みもの、汗拭きタオル  
 申込期限 8月10日(土)  
 申・問 肥田公民館 (☎⑤4544)

## 水生生物調査 カワゲラウォッチング

すんでいる生き物で川のきれいさを調べよう。  
 期 日 7月26日(金)  
 時 間 午前8時30分～午後0時30分  
 場 所 肥田公民館(午前8時15分集合)  
 対 象 市内在住の小学生親子  
 (応募者多数時は抽選)  
 定 員 6組12人  
 持ち物 長靴、着替え、タオル、飲み物、筆記用具  
 申込期限 7月18日(木)



申・問 生活環境課(内線171)

## 夏休み昆虫講座

自然の中で生活する昆虫のおもしろいお話をします。  
 夏休みに採集したり、観察した昆虫の質問も受け付けます。  
 日 時 8月18日(日) 午前10時～正午  
 場 所 土岐高山城跡の森 センターハウス  
 対 象 3歳以上  
 定 員 親子20組(先着順)  
 申・問 土岐津町まちづくり協議会  
 (☎⑤0112・FAX⑤6411)  
<https://www.tokitakayama.com>



## エコフッキング教室

環境にやさしい料理を作  
って地球温暖化について学  
ぼう。

日 時 8月9日(金)  
午前10時30分～  
午後1時30分  
※午前10時20分  
集合

場 所 保健センター

対 象 市内在住の小学生親子  
※保護者1人につき子ども2人まで

定 員 10組 (応募者多数時は抽選)

持ち物 エプロン、マスク、三角巾、ふきん、タオル、  
筆記用具

申込期限 7月18日(木)

申・問 生活環境課(内線171)



## なかよし工作室 ダンボールロボットを作ろう

モーターで動くダンボールロボット「ドタバタ君」を作ろう。

日 時 7月20日(土) 午前10時～正午

場 所 泉公民館

対 象 小学生 (3年生以下は保護者同伴)

講 師 核融合科学研究所 谷口能之さん

定 員 20人 (応募者多数時は抽選)

持ち物 ロボットの飾り (ビーズ、モールなど)

申込期限 7月13日(土)

申・問 泉公民館 (☎53653)

## 小学生工作教室 自分でラジオを作ってみよう

正しい電波利用を学びながらラジオをつくろう。

日 時 7月27日(土) 午前9時～正午

場 所 泉公民館

対 象 小学校4、5、6年生 (保護者同伴可)

講 師 県電波適正利用推進員協議会のみなさん

定 員 20人 (応募者多数時は抽選)

申込期限 7月20日(土)

申・問 泉公民館 (☎53653)

## 親子で楽しむ木工教室

家族で木工作品を作ろう。大工さんが教えてくれます。

日 時 8月18日(日) 午前10時～正午

場 所 セラトピア土岐

対 象 小学生親子

定 員 60組 (応募者多数時は抽選)

参加費 600円～ (作品により異なる)

持ち物 かなづち、きり、  
くぎ抜き、のこぎり、  
定規、えんぴつ  
※ある方のみ

申込期限 7月31日(水)

申・問 生涯学習課  
(内線361)



## 石をけずって みがいて まが玉を作ろう

石をけずって、みがいて、古代の人々の装飾品である「ま  
が玉」をつくろう。

日 時 8月3日(土) ①午前9時～正午 ②午後1時～4時

場 所 美濃陶磁歴史館

対 象 小学生 (1～3年生は保護者同伴)

定 員 各回20人 (応募者多数時は抽選)

参加費 1人400円

申込方法 メールまたは、往復はがき ※メールの場合は、  
氏名・学校名・学年・保護者名・緊急連絡先を記  
入 ※1件の応募につき2名まで

申込期限 7月15日(月・祝) 必着

問 美濃陶磁歴史館 (☎51245)

✉toki\_museum@toki-bunka.or.jp

## 初めてのお弁当作り

卵焼きやミニハンバーグなど、基本的なおかずのお  
弁当作りを学ぼう。

期 日 8月20日(火)

時 間 午前10時～午後1時

場 所 肥田公民館

対 象 小学生

講 師 市食生活改善推進員のみなさん

定 員 20人 (応募者多数時は抽選)

持ち物 飲みもの、汗拭きタオル

申込期限 8月10日(土)

申・問 肥田公民館 (☎44544)

## ハーバリウム講座

瓶の中に自分だけの世界を作ることができる人気のハーバ  
リウム。夏をイメージした作品作りに挑戦

日 時 8月10日(土) 午前10時～正午

場 所 泉公民館

対 象 小中学生 (小学3年生以下は保護者同伴)

講 師 福井恵子さん

定 員 15人 (応募者多数時は抽選)

参加費 1,000円 (材料代) 持ち物 オイルをぬぐう手拭

申込期限 8月3日(土)

申・問 泉公民館 (☎53653)



# 図書館イベント

(☎55)1253) ※申し込みは、お電話または図書館の窓口まで

## 浴衣でおもてなし

8月2日(金)・3日(土)の2日間、図書館員が浴衣を着て爽やかにお待ち。

浴衣で来館の方には、特別なプレゼントもあります。(数量限定)



## 図書館たんけん隊

休館日の図書館を探検しよう！いつもは入れない「秘密の部屋」に潜入したり、図書館に関するクイズをしたりと、盛りだくさん。

日時 7月26日(金) 午前10時～正午

対象 小学1～3年生とその保護者

定員 15組(先着順)

申込開始 7月3日(水) 午前10時～



## 子どもの製本講座

自分の名前入りの自由帳を作ろう。

日時 8月18日(日) 午後2時～4時

対象 小学生(1～3年生は保護者同伴)

定員 16人(先着順)

託児 5人(先着順) 8月8日(木)までに申込み

申込開始 7月16日(火) 午前10時～

## ALTによる英語の読み聞かせ

ALT(外国語助手)が英語の絵本の読み聞かせを行います。これを機に英語の扉を開いてみよう。

日時 8月25日(日) 午後2時～ ※申込不要

## 読書感想文かきかた教室

経験豊富な講師が感想文の「かきかた」のコツを分かりやすく教えます。

日時 7月28日(日) 午前10時30分～

対象 小学1・2年生とその保護者

講師 樋口 由さん 定員 15組(先着順)

託児 5人(先着順) 7月14日(日)までに申込み

申込開始 7月5日(金) 午前10時～

# ちよつとおでかけ



## 世界淡水魚園水族館 アクア・トトぎふ

世界最大級の淡水魚水族館として220種類、25,000点の魚類、両生類、爬虫類、哺乳類、植物などを総合的に展示しています。4階と3階は岐阜県を代表する河川である長良川の上流から河口まで、2階と1階は東南アジア、アフリカ、南米などの河川環境や生物を展示しています。

入館料金 大人1,500円 中高生1,100円 小学生750円 幼児(3歳以上)370円

開館時間 9:30～18:00(上記期間) ※最終入館は閉館の1時間前 問 アクア・トトぎふ (☎0586-89-8200)

開館15周年 開館記念日特別企画  
7月13日(土)～7月15日(祝)の3日間  
小学生・幼児の方の入館料金が  
無料になります

## 小里川ダム探検&わくわく里山ワークショップ

申・問 小里川ダム管理支所 ☎0573-59-0056

みなさんのまちを洪水から守っているダムの内部を探検しませんか？約15℃のひんやり空間をご堪能ください。普段は立ち入れない転流工探検ツアーも抽選で開催します。またダム周辺の里山の自然を体験・工作するワークショップも同時開催します。※日程などの詳細は、HPまたは、下記へお問い合わせ

期日 7月28日(日)・29日(月) ※荒天の場合は中止 場所 小里川ダム管理支所

定員 ダム見学は、1日2回開催各20人程度(申込先着順)

転流工探検は1日5人程度(当日抽選)

服装 歩きやすい靴・服装でお越しください。

申込方法 電話もしくは小里川管理支所ウェブサイト

(<https://www.cbr.mlit.go.jp/shonai/origawa/>) の応募用紙にて

募集期間 7月26日(金) 16時まで(定員に空きがあれば当日受付可)





## 駅前広場整備工事のお知らせ (夜間工事・動線変更)

令和2年3月末の完成を目指して駅前広場整備を行っています。

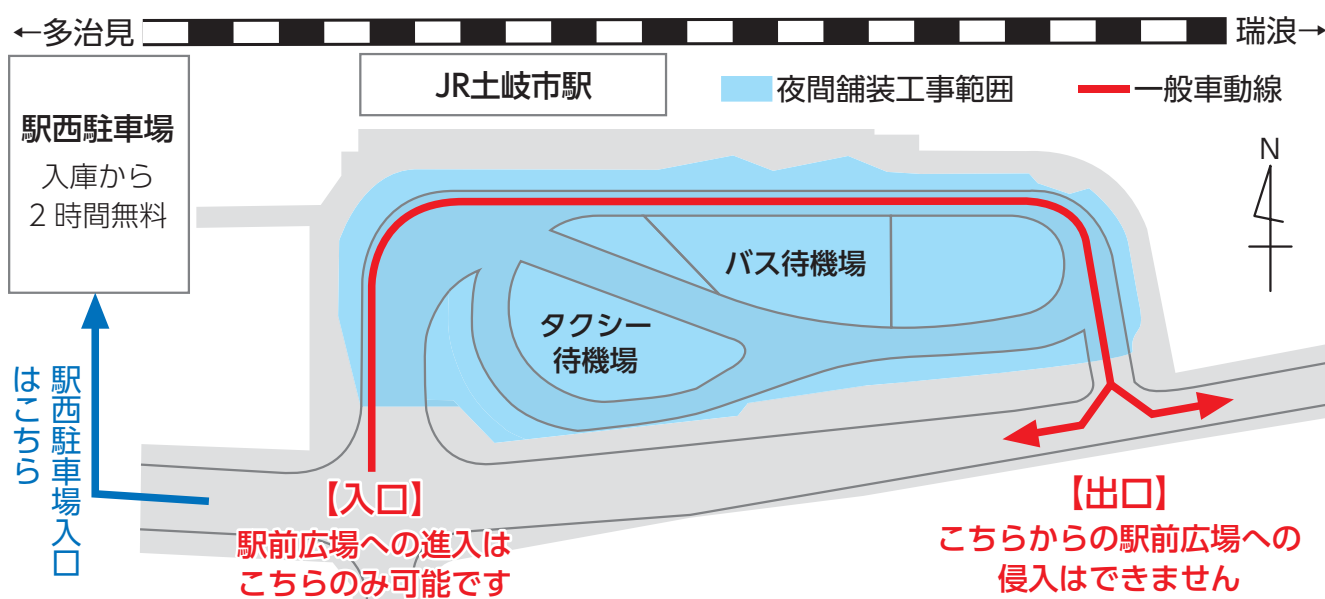
工事の都合上、**令和元年7月中旬に夜間舗装工事（1：30～5：00全面通行規制）を行います。**また、**令和元年7月中旬から当面の間駅前広場内の一般車動線を下図のとおり変更**します。（梅雨時ですので、雨天により変更する可能性があります。ご了承ください。）詳細は現場に表示する看板または市ホームページでご確認ください。<http://www.city.toki.lg.jp/docs/ekihiro-jokyo.html>



送迎等のために駅前広場にお越しの際は、駅西駐車場（入庫から2時間無料）をご利用いただきますようよろしくお願いいたします。

工事期間中は市民の皆様大変ご迷惑をお掛けしますがよろしくお願いいたします。

### 現況平面図



### 完成イメージ図

※細部は実際と異なることがあります。

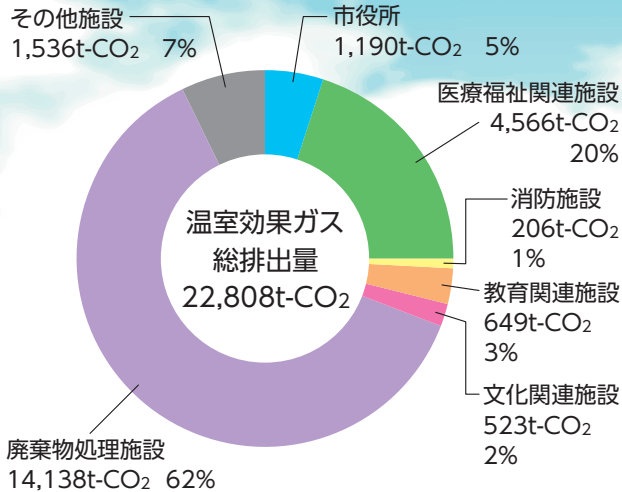


※事業期間が変更となることもあります。

※県道部分は駅前広場にかかる区間が対象です。



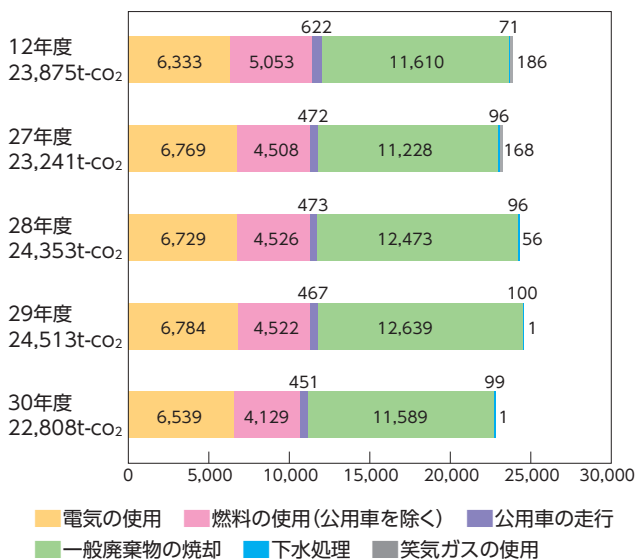
## 平成30年度温室効果ガス総排出量



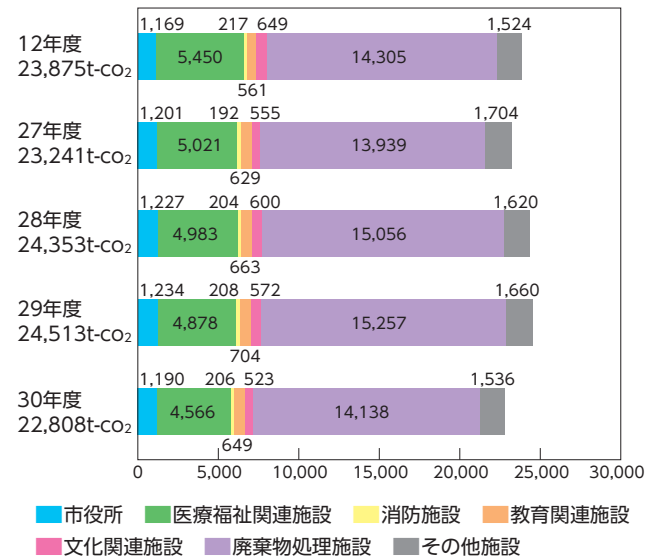
## 土岐市の事務・事業に伴う 温室効果ガス排出量の公表

市では「土岐市地球温暖化対策実行計画」により、温室効果ガスの削減に取り組んでいます。平成30年度の温室効果ガス総排出量は22,808 t-CO<sub>2</sub>（二酸化炭素換算値）で、ごみの焼却量が減少したことから、前年度比7%の減少となりました。市役所では、クールビズ、エコドライブなどに積極的に取り組んでいます。皆さんも3R（リデュース・リユース・リサイクル）の推進やごみの分別など、CO<sub>2</sub>削減に取り組みましょう。

### 活動別年間排出量の変化



### 施設別年間排出量の変化



### 家庭でできるお手軽

### COOLBIZ

「クールビズ」は、室温28℃で快適に過ごすことができるライフスタイルです！

#### エアコンで

#### COOLBIZ



- こまめなフィルター清掃でエアコンの効き目アップ
- 一つの部屋に集まって一家団らん、エアコン稼働も一台に
- 冷房使用時はせっかく冷やした空気を逃がさないようにドアや窓をしっかりと閉める
- 冷房に加えて扇風機を効果的に活用する（室内の冷たい空気を循環させることができ、冷房効率を上げることができます）

#### グリーンカーテンで

#### COOLBIZ



- グリーンカーテン（ゴーヤ・アサガオ）でお部屋を涼しい木陰に

#### 食べ物で

#### COOLBIZ



- 夏野菜やかき氷を美味しく食べて身体の中からクールダウン



## 国民年金保険料の免除申請を受け付けます



経済的な理由などで保険料を納めることが困難な方には、保険料の納付が免除(猶予)される制度があります。免除(猶予)には申請が必要で所得審査があります。

### ■免除・猶予制度

#### ▷保険料免除

本人、配偶者、世帯主の前年所得が一定額以下の場合…保険料の全額または一部(1/4、1/2、3/4)を免除

#### ▷納付猶予

50歳未満の方で、本人、配偶者の前年所得が一定額以下の場合…保険料の納付を猶予

※学生の方は学生納付特例を利用ください。

### ■申請の手続き

7月1日(月)から市民課または多治見年金事務所で、令和元年度分(令和元年7月～令和2年6月)を受け付けます。

※**2年1カ月前までさかのぼって**申請できます。

### ■申請に必要な物

▷年金手帳 ▷印鑑

▷退職を理由に申請する方は、雇用保険の「離職票」・「受給資格者証」など

▷個人番号(マイナンバー)の分かるもの ▷身分証明書

### ■保険料の追納

保険料免除・納付猶予・学生納付特例の期間は、10年以内であればさかのぼって保険料を納めることができます。

国民年金保険料には特例免除があります。失業、事業の廃止、災害などに遭った方や障がい者、寡婦の方は相談ください。

**問** 市民課保険年金係(内線123)または多治見年金事務所(☎②0255)

## 後期高齢者医療に加入している皆さんへ 保険証の更新・保険料額決定のお知らせ

### ■保険証を更新します

後期高齢者医療制度の保険証(後期高齢者医療被保険者証)は、市内に住所のある75歳以上のすべての方と、65～74歳で一定の障がいがあり、後期高齢者医療制度に加入している方に交付されます。

現在の保険証の有効期限は7月31日です。7月中旬に新しい保険証を送付しますので、8月1日から使用ください。新しい保険証は薄い紫色に変わります。

被保険者番号	氏名	一部負担金の割合	有効期限
〇〇〇〇〇〇〇〇	広域 太郎	〇割	平成31年7月31日

7月31日まで薄い緑色

被保険者番号	氏名	一部負担金の割合	有効期限
〇〇〇〇〇〇〇〇	広域 太郎	〇割	令和2年7月31日

8月1日から薄い紫色

### ■今年度の保険料額を決定しました

5月末までに岐阜県の後期高齢者医療制度の被保険者になった方には、7月中旬に「後期高齢者医療保険料額決定通知書」を送付します。保険料額や納付方法が記載されていますので確認ください。

### ■保険料の納付を口座振替に変更できます

保険料の納付が特別徴収(年金からの支払い)の方は、口座振替に変更できます。詳しくは問い合わせください。

### ■保険料の納付が難しいとき

保険料の納付相談を行っています。失業、災害などの理由で納付が困難な方は早めに相談ください。

**問** 市民課保険年金係(内線136)



## 夏の交通安全県民運動

7月11日(木)～20日(土)  
「ゆずりあう心で 夏の交通事故防止」

### ■全ての座席のシートベルトとチャイルドシートの正しい着用の徹底

- ▷運転者はもちろん、全同乗者がシートベルトを着用
- ▷車外放出などシートベルト非着用の危険性、着用の必要性を家族で話し合い正しく着用
- ▷6歳未満の子どもを車に乗せる時は、体格に合ったチャイルドシートを着用

### ■飲酒運転の根絶

- ▷お酒を飲んだら運転しない
- ▷運転する人にはお酒を飲ませない
- ▷お酒を飲んだ人には運転させない

### ■子どもと高齢者の交通事故防止

- ▷子どもや高齢者を交通事故から守るため愛のひと声を
- ▷運転者は子どもや高齢者を見掛けたら速度を落とすなど思いやり運転を
- ▷70歳以上の運転者は高齢者マークの表示を

### ■横断歩道における歩行者優先の徹底

- ▷横断歩道を横断しようとしている歩行者や横断中の歩行者がいる場合は、その横断歩道の手前で一時停止して歩行者の横断を妨げない
- ▷道路を横断するときは、付近の横断歩道などを利用し、横断中でも必ず安全確認を



問 生活環境課（内線172）

## 7月は青少年の非行・被害防止全国強調月間です

青少年の健全な育成は、大人一人一人の責務です。地域・家庭が一体となって、青少年の健やかな成長のための社会環境をつくり、青少年の非行・被害防止に努めましょう。

### 気軽に相談を

子どもの言動に「おかしい」と感じたときは、早めに相談ください。

- 青少年SOSセンター (☎0120-247-505)
- 子ども・家庭電話相談室 (☎0120-761-152)
- 県警ヤングテレホンコーナー (☎0120-783-800)
- 東濃地区少年サポートセンター (☎0120-783-802)
- 東濃子ども相談センター (☎③1226)
- こころのダイヤル119 (☎058-233-0119)
- 子どもの人権センター (☎058-265-2850)
- 児童相談所全国共通ダイヤル (☎189)

問 市青少年育成市民会議事務局  
(生涯学習課内・内線361)

### 青少年の主張大会が開催されました

6月16日(日)に「土岐市青少年の主張大会」が開催され、小学生4人、中学生6人、高校生4人の合計14人が、それぞれ自分の考えを力強く発表しました。審査の結果、岩本実花さん（土岐津中学校3年）が東濃地区審査会に選出されました。



岩本実花さん「今よりちょっと生きやすくなる方法」

## 第19回 スプリング夢コンサート in TOKI 出演者募集

アナウンサー・スタッフも  
同時募集！

出演者の皆さんが自ら企画し、開催する手作りコンサートに参加してみませんか。今回も合唱団員を募集します。

テ ー マ 「令和」～新しい時代に想いをのせて～

あなたは何を感じ、何を演奏しますか

日 時 令和2年3月8日(日) 午後1時30分開演

場 所 文化プラザ・サンホール

応募資格

出演者／▷18才以上で音楽活動(音大在学、卒業程度)をしている方

▷ゲネプロ(通し稽古)、代表者会議に必ず出席できる方

合唱団／▷ゲネプロ、練習に必ず出席できる方



種 目 ピアノ、声楽、管・弦・打楽器、重奏など  
※洋楽器(クラシック)に限ります。

※楽器は、文化プラザにあるもの以外、各自持ち込みとなります。

演奏時間 ソロ8分以内、アンサンブル10分以内

合唱団演奏曲 「遠い日の歌」、「さんぽ」、「花は咲く」

そ の 他 ▷応募者多数時は選考により決定します。

▷当日は、受付・会場係の仕事もお願いします。

申込方法

文化プラザ、市役所、各支所にある申込用紙に必要事項を記入の上、9月15日(日)までに文化プラザへ提出してください(合唱団は12月15日(日)まで)。

※募集要項は文化プラザホームページからもダウンロードできます。



## 第18回土岐市文芸祭 作品募集

応募資格 ▷一般の部…高校生以上

▷小・中学生の部…市内の小・中学校の児童・生徒、市内在住の児童・生徒

応募規定 作品は未発表のものに限ります。各部門とも題材は自由ですが、狂俳の題材は「日本一」「絵付師」「左馬茶碗」「妻木城址」です。

※応募作品の訂正、差し替え、返却はできません。

募集期間 ▷一般の部…7月1日(月)～8月31日(土)

▷小・中学生の部…8月1日(木)～9月15日(日)

※いずれも当日消印有効

出 品 料 無料

賞 ▷一般の部…文芸祭賞、市長賞、教育長賞、優秀賞、入選

▷小・中学生の部…優秀賞、奨励賞、入選

※入賞・入選者には、入賞・入選作品を編集した作品集を、一冊贈呈します。



部門	項目	応募点数	審査員	備 考
一般の部	現代詩	1人2編以内	古賀大助	文化プラザ、セラトピア土岐、各支所にある応募はがきを使用し、部門別に応募してください。はがきで応募する方は、表に住所・氏名・年齢・性別・電話番号を記入し、裏に部門および作品を記入してください。 「現代詩」については、400字詰め原稿用紙A4判を使用の上、応募はがきと一緒に提出してください。
	短 歌	1人2首以内	市川正子	
	俳 句	1人2句以内	伊藤まさ子	
	川 柳	1人2句以内	堀敏雄	
	狂 俳	1人2句以内(1題1句)	柴田小舟	
小・中学生の部	現代詩	1人1編	栗田守	市内の小・中学校に通う児童・生徒は、各学校を通じて応募してください。
	短 歌	1人2首以内	伊藤かえこ	
	俳 句	1人2句以内	後藤東一	

問 文化プラザ (☎5711) <夢コン・文芸祭共通>



5/19  
25

## 知れてうれしいプチ土岐TRIP

土岐くらしのラボから生まれた企画「知りどきトリップ」が5月から8月にかけて開催されています。イベントでは市内外からの参加者が交流を深め、楽しいひとときを過ごしました。

19日には、鶴里町の陶芸作家 河内啓さん宅を7人が訪れ、陶芸家さんの生活や作陶活動を垣間見ることができました。また、ティータイムでは、河内さんのご家族も加わり、河内さんの作った器でおいしいコーヒー、スイーツをいただきました。

25日には藤山窯でバーベキューが行われ、参加者18人が交流。やきものを焼くときに使う棚板を鉄板代わりにした窯元ならではの方法を楽しみ、選び抜かれた食材に舌鼓を打ちました。



6/2

## 昔ながらの遊びで地域の“わ”

今年で26回となる土岐津公民館 三世代ふれあい広場が開催されました。竹馬、お手玉、こま、けん玉、しゃぼん玉などのほか、土岐津小学校母親委員による「歯と口の健康」コーナー、土岐津児童館コーナーも設けられました。

昔ながらの遊びを懐かしむ世代、初めて体験する遊びに夢中になる子供たち、それぞれがそれぞれの思いで“わ”を広めました。

また、毎年恒例の土岐津中学校の生徒さんによるボランティアには84人が参加し、会場運営などを手伝いました。





## ● Photo sketch ●

6/

1

### 目指せ！甲子園

総合公園野球場で、第55回市長旗争奪 土岐市高等学校野球大会春季大会が開催されました。

加藤市長の始球式の後、土岐商業高校と土岐紅陵高校が2試合を行い、土岐商業高校が2勝し、優勝しました。

両校は、7月13日(土)に開幕する第101回全国高等学校野球選手権岐阜大会に出場し、甲子園を目指します。地元球児に声援をお願いします。

優勝 土岐商業高等学校

準優勝 土岐紅陵高等学校



6/

4

### どんぶりバス発車オーライ

「駄知どんぶりバス」の出発式が開かれ、早朝のどんぶり会館に集まった町民ら約70人が運行開始を祝うと共に、今後の安全運行を祈願しました。

このバスは、駄知町内会連合会と市が共同で運行するもので、本来の移動手段としての役割に加え、バス車内が町民同士の交流の場となることを目指します。

運行日は、祝日を除く毎週火・水・金曜日。午前中を中心に1日5便、町内を8の字型に周回運行します。



6/

6

### 世界に一つだけの抹茶茶わん

妻木小学校5年生の児童46人が同町にある山犬窯でろくろ体験をし、大きさや形状などを自分で考えたオリジナルの抹茶茶わんを成形しました。

児童らは、市内で盛んな陶磁器産業を学ぶため5月には製陶所で大量生産される過程を見学。今回は伝統工芸士の手ほどきを受けながらろくろ成形を学び、1月には焼き上がった茶わんでお茶会をする予定です。体験を終えた児童は、「世界に一つだけの抹茶茶わんができるのが楽しみ」と目を輝かせました。







# 情報ひろば

## 募集

### 普通救命講習会の参加者

心肺蘇生法や、AEDの使用  
方法を中心とした普通救命  
講習会を開催します。

日時 7月21日(日) 午前9

時〜正午(受付開始8時45分)

場所 南消防署防災センター

参加費 無料

対象 一般の方

募集人員 30人程度(先着順)

申 7月14日(日) までに電

話で、南消防署救急係まで申

し込みください。

問 南消防署

(☎0119)



### ハチマルニマル 8020表彰の対象者

80歳以上(令和元年8月31  
日現在)で自分の歯が20本以  
上ある方を募集し、表彰しま  
す。かぶせてある、治療して  
あるなどでも自分の  
歯があれば対象とな  
ります。過去に表彰  
された方は対象外

募集期限 7月31日(水)

申・問 保健センター(☎55  
2010)



### 硬式テニス教室

期日 7月26日〜8月23日の

毎週金曜日(全5回)

時間 午後7時〜9時

場所 総合公園テニスコート

対象 初心者から中級者

定員 50人程度(先着順)

講師 日本体育協会公認スポ

ーツ指導員 ほか

参加費 2千円

持ち物 ラケット、シューズ

申・問 市テニス協会・加藤

もとひでさん

(☎541680)



### 介護者のつどい

日時 7月18日(木) 午後1  
時30分〜3時30分

場所 ウエルフェア土岐

対象 自宅で介護をしている

方またはこの講話に関心のある方

内容 講話「やってみよう!知

って得する 適切な排泄ケア」

定員 30人(先着順)

申込期限 7月17日(水)

申・問 土岐市社会福祉協議

会(☎576661)

### シルバー人材センター 会員

採用条件 市内在住でおおむ

ね60歳以上の健康で働く意欲

のある方

業務内容 草刈り、せん定、

家事援助、育児支援、生活サ

ポート、見守り、屋内外清掃

作業 など

入会説明

日時 毎月第2・第4水曜

日 午前10時

場所 シルバー人材センター

申・問 シルバー人材センタ

ー(☎548002)

### オリンピック聖火リレー 岐阜県ランナー

聖火リレー期日 令和2年4  
月4日(土)・5日(日)

募集期間 7月1日(月)〜8

月31日(土)必着

募集人数 22人(書類審査)

申・問 岐阜県聖火ランナー

公募受付事務局(☎050-

5357-0352)

(平日の午前9時から午後5

時まで)

<http://entry-2020relay.gifu.jp>

### おいしい!東濃!地元 野菜料理コンテスト

中京学院大学短期大学の域  
学連携チーム「ブルテン」で  
は岐阜県野菜ファーストプロ

ジェクトの一環として、東濃

地区の地元野菜を使用した料

理コンテストを開催します。

テーマ 東濃地区の地元野菜

を使った手軽に作れるレシピ

応募方法等 ▽一次選考(書

類審査) 提出期限 7月26日

(金) 消印有効 ▽二次選考

(実食審査) 8月31日(土) 午

前中、中京学院大学瑞浪キャンパスにて開催

### 岐阜県警察官

採用予定 令和2年4月1日

採用人数 未定

受験資格 ①警察官AⅡ(大

卒) 昭和59年4月2日以降に

生まれ、大学を卒業(見込み

を含む) した者 ②警察官B

(高卒等) 昭和59年4月2日

〜平成14年4月1日までに生

まれ、大学を卒業(見込みを

含む) 以外の者

試験日程 ▽第一次試験 9

月22日(日) ▽第二次試験

10月中旬〜11月中旬

試験会場 岐阜市(AⅡ・B

とち)、多治見市(Bのみ)

高山市(Bのみ)

問 多治見警察署 警務課

(☎220110)

詳細及び応募用紙は、ホー  
ムページからダウンロードま  
たは問い合わせ先まで連絡  
申・問 中京学院大学短期大  
学部健康栄養学科 田中恵子  
さん(☎64555)  
[http://www.chukyogakuin-u.  
ac.jp/](http://www.chukyogakuin-u.ac.jp/)

## ご案内

### 「市民便利帳」の 未配布世帯について

市民便利帳を6月に配布しました。自宅に届いていない世帯の方は、問い合わせください。

問 企画財政課(内線528)

### サマージャンボ宝くじ 販売開始

宝くじの収益金は各県の販売実績により配分され、市町村の明るく住みよいまちづくりに使われます。宝くじは県内で購入しましょう。

販売期間 7月2日(火)～8月2日(金)

抽せん日 8月14日(水)

問 まちづくり推進課(内線311)

### 河川愛護月間

水の流れやせせらぎの音。川の風景には何かしら心とむものがあります。澄んだ川の

流れ、きれいな河川敷を保つには、ごみや空き缶を捨てないなど、一人一人のちょっとした心掛けが大切です。

7月は河川愛護月間。あらためて身近な川に目を向けてみませんか。

問 建設総務課(内線553)

### 愛の血液助け合い運動 月間

「さあ行こう 未来をつなぐ 献血へ」

必要な時にいつでも安全な血液をえるようにするために、皆さんの温かいご協力をお願いします。

問 保健センター  
(☎2010)



### 核融合科学研究所 市民学術講演会

日時 7月15日(月・祝) 午後2時20分～4時(2時開場)  
場所 バロー文化ホール(多治見市十九田町)

演題 「イトカワとリュウグウ——新旧はやぶさ探査機が

見た小惑星の姿——

講師 矢野創さん(JAXA 宇宙科学研究所 助教)

参加費 無料 ※申込不要  
問 核融合科学研究所対外協力係(☎2222)

### 工業用液化石油ガス 保安監督者講習

日時 9月2日(月) 午前9時30分～午後5時30分  
場所 東濃西部総合庁舎(多治見市上野町)

受講料 7300円(テキストト代含む)

申 7月1日(月)～8月23日(金)に、消防本部にある願書または、岐阜県LPガス協会のホームページから印刷した願書で申し込みください。  
問 予防課(☎3129)

### 自衛官採用説明会

日時 7月21日(日) 午前10時～午後4時※申込不要  
場所 セラトピア土岐

問 防衛省自衛隊 恵那地域事務所(☎0573-2614310)

## 親子ふれあい料理教室

対象 小学生のお子さんとその保護者

期 日	場 所
7月23日(火)	保健センター
7月27日(土)	保健センター
7月31日(水)	妻木公民館
8月2日(金)	肥田公民館



時 間 午前10時～午後1時  
内 容 子どもの食生活の話、親子で調理実習  
参加費 1人200円  
定 員 各会場15組  
持ち物 エプロン・三角巾(バンダナ)  
筆記用具(お子さんの分もお持ちください)  
申込期限 各開催日の1週間前

申・問 保健センター(☎2010)

## ノルディックウォーキング教室

対象 一般

期 日	場 所
7月21日(日)	駄知公民館
9月15日(日)	鶴里公民館
10月20日(日)	スポーツセンター
令和2年2月23日(日・祝)	肥田公民館
令和2年3月15日(日)	妻木公民館

時 間 午前9時～ ※雨天中止  
定 員 各回20人(先着順)  
参加費 無料  
持ち物 運動のできる服装、飲み物、運動靴  
※ボールの貸し出しあり  
申込方法 文化スポーツ課に電話、メールまたはFAXで申し込みください。

申・問 文化スポーツ課(内線357)





お願い

## 地籍調査事業 測量工程の実施

肥田町肥田の一部において、測量を実施しています。調査員が皆さんの土地に立ち入ることがありますが、ご協力をお願いします。

期間 7月～令和2年3月  
場所 肥田第5・6地区  
問 建設総務課(内線558)



善意

次の方から寄付をいただきました。ありがとうございました。

● 泉午末会様から泉小学校附属幼稚園に  
▽カステネット交換用ゴム10本、トライアングル打棒20本、タンバリン3個、メロディーベル2セット、ウッドブロック2個(計3万円相当)

● 安藤義雄様(泉町)から泉西公民館へ  
▽ウォーキングマシン(10万円相当)



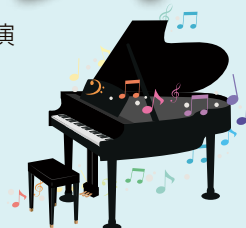
問 選挙管理委員会  
(内線514)

参議院通常選挙  
投票日7月21日(日)

投票に出かけましょう

## サマーコンサート

日時 7月13日(土) 午後7時開演  
場所 下石公民館  
定員 240人(先着順)  
※申込不要  
出演 ムジカ(音楽グループ)  
問 下石公民館(☎5727)

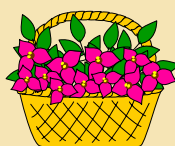


いつでも学び だれでも習う 土岐市公民館だより

## フラワーアレンジメント講座

素敵な花に囲まれて、癒しの空間づくり

期 日 8月15日、9月19日、10月17日、11月21日、12月19日の木曜日  
時 間 午後7時30分～9時 場 所 生涯学習館  
対 象 成人女性 定 員 15人  
講 師 岸上美知恵さん  
参加費 7,500円  
持ち物 はさみ、新聞紙、持ち帰り用袋  
申込期限 7月31日(水)  
申・問 生涯学習館(☎573010)



## 茶道講座

おいしいお茶をいただいて、心静かなひとときを

期 日 9月10日・17日・24日、  
10月1日・8日・15日・22日・29日、  
11月5日・12日の火曜日(全10回)  
時 間 午後2時～4時  
場 所 生涯学習館  
対 象 一般  
講 師 小栗宗重さん、大脇宗悦さん  
定 員 10人(応募者多数時は抽選)  
参加費 3,000円(材料代)  
持ち物 ふくさ(貸出あり)、白ソックス  
申込期限 8月6日(火)  
申・問 生涯学習館(☎573010)



## 初めての俳句講座

俳句で脳を鍛えて楽しい人生を!

期 日 8月31日、9月14日・28日  
10月12日・19日の土曜日(全5回)  
時 間 午後1時30分～3時30分  
場 所 生涯学習館  
対 象 成人  
講 師 三輪洋路さん  
定 員 15人  
持ち物 筆記用具  
申込期限 7月31日(水)  
申・問 生涯学習館(☎573010)





岐阜県広報



# 岐阜県からのお知らせ

点字版・音声版をご希望の方は、県庁広報課へご連絡ください  
音声版には、CD（デジター編集）での提供と音声用のテキストデータの配信もあります

## 今月のピックアップ情報

### 「消防感謝祭」県消防操法大会を開催します



県消防操法大会2018の様子

地域の安全と安心を守る消防団員が、日ごろの訓練の成果として、消防操法技術を競い合う大会です。地域で活躍する消防団員の勇姿をぜひご覧ください。当日は、地元の高校生や音楽隊による演奏パフォーマンスや地元食材の販売なども実施しますので、ぜひお越しください。

- ◆と き／8月4日(日) 8:00～17:00
- ◆と ころ／飛騨エアパーク(高山市丹生川町北方2635-7)
- ◆料 金／無料
- ◆問／県庁消防課 ☎058(272)1122

消防感謝祭第68回

検索

### ●県の人口

1,991,623人(4,652人減)

※平成31年4月1日現在

※( )内は前月との比較

Facebook「清流の国ぎふ」  
ミナモだよりで情報発信中!!

岐阜県 ミナモだより

検索

県政広報テレビ番組  
「ぎふ県政ほっとライン」  
放送中

(放送日)木曜 18:53～18:57  
(再放送)火曜 21:54～21:58

ぎふちゃん(8ch)データ放送で  
「岐阜県からのお知らせ」も配信!

d ボタンを押して  
地元情報をゲット!



### 「関ヶ原ナイト2019」を開催します



関ヶ原ナイト2018の様子

夜の関ヶ原古戦場を舞台にしたイベント「関ヶ原ナイト2019」を開催します。当日は、女優の竹下景子さんや声楽家の城宏憲さんが出演する野外朗読音楽絵巻「吉継」や、さまざまなグルメなどを楽しめる関ヶ原古戦場夜市、花火大会などを実施します。

- ◆と き／7月20日(土) 19:40～(関ヶ原古戦場夜市は18:00～)
- ◆と ころ／笹尾山周辺(関ヶ原町関ヶ原)
- ◆料 金／観覧席有料
- ◆問／県庁関ヶ原古戦場整備推進課 ☎058(272)8193

みる!しる!かわる!関ヶ原

検索



## 情報ボックス



ウェブサイトでも「岐阜県からのお知らせ」  
「清流の国ぎふミナモ通信」が見られます。  
バックナンバーも公開中!  
左記の二次元コードを読み込んでアクセスしてください。

アイコン  
説明



催し



募集



資格・研修



その他



### 「GIAHSの日」 イベントを開催します

「清流長良川の鮎」が世界農業遺産に認定されたことを記念した「GIAHSの日」に、釣り大会や鮎食べくらべなど、清流や鮎に親しむイベントを開催します。

- ◆とき／7月28日(日) 10:00～16:00
- ◆ところ／清流長良川あゆパークほか(郡上市ほか)
- ◆問／県庁里川振興課 ☎058(272)8455

GIAHSの日

検索



### 空宙博企展 「さあ!宇宙へ行こう!」を開催します

宇宙飛行士の活動や未来の宇宙旅行などをテーマにした展示のほか、宇宙飛行士の訓練を体験できる教室なども開催します。

- ◆とき／7月13日(土)～9月2日(月)
- ◆ところ／岐阜かかみがはら航空宇宙博物館(各務原市)
- ◆問／岐阜かかみがはら航空宇宙博物館 ☎058(386)8500

そらはく

検索



### 東美濃観光パスポートを 配布しています

東美濃地域にある約360の観光施設や宿泊施設で、おもてなし特典を受けることができます。

- ◆とき／令和2年2月29日(土)まで
- ◆ところ／リニア沿線7市町(多治見市、中津川市、瑞浪市、恵那市、土岐市、可児市、御嵩町)
- ◆発給場所／7市町の観光案内所、道の駅など
- ◆問／恵那県事務所振興防災課 ☎0573(26)1111

東美濃観光パスポート

検索



### 「夏休みこどもけいさつ フェスティバル」を開催します!

鑑識体験や警察官制服の試着など、警察官の活動体験のほか、警察音楽隊コンサートを実施します。

- ◆とき／7月28日(日) 14:00～17:00
- ◆ところ／県警本部(岐阜市)
- ◆問／県警広報報民課 ☎058(271)2424

こどもけいさつ岐阜

検索



### 「山の日フェスタぎふ2019」を 開催します

ぎふの木のおもちゃ遊びや、さまざまな木育プログラムを体験することができます。

- ◆とき／8月11日(日・祝) 11:00～17:00  
12日(月・祝) 10:00～16:00
- ◆ところ／ぎふ清流文化プラザ(岐阜市)
- ◆料金／無料(一部体験有料)
- ◆問／県庁恵みの森づくり推進課 ☎058(272)8821

山の日フェスタ

検索



### サマージャンボ 宝くじの購入は県内で!

皆さんに県内で購入していただいた宝くじの販売額のうち、約40%が県の収入となり、市町村振興や高齢化・少子化対策など、身近なところで役立てられています。宝くじはぜひ県内の売り場か、宝くじ公式サイトでご購入ください。

- ◆発売期間／7月2日(火)～8月2日(金)
- ◆問／県庁財政課 ☎058(272)1130





### “ぎょままに” 川柳

今月のお題

年に一度

七夕の  
短冊はみだす  
願い事  
月丘夢子

年一度  
妻に感謝の  
温泉旅行  
加藤正光

七夕に  
会いたいと願う  
亡き父母に  
松村葉子

おばあちゃん  
笹に願い事  
子らに幸  
服部ハツ義

年会は  
歯の抜けるごと  
人の減り  
ぼこべん

お元気で  
年に一度の  
健診を  
ジョージ

大笑い  
土堤で大の字  
花火見ゆ  
足立昌代

年一と  
言わずに欲しい  
お年玉  
ダンニヤバード

#### 8月1日号の投稿募集

お題は「サングラス」です（1人1句）。  
締め切りは7月12日（金）です。

#### 応募方法

住所・氏名またはペンネームを明記し、直接または郵送、Eメールで広報広聴係へ。

〒509-5192（住所不要） ☐ koho@city.toki.lg.jp

☎ 54 1111（内線613） / FAX 55 7750

※応募多数の場合は採用されないことがあります。

### わたしの ほやねさん

「ほやねさん」とは…

つらいときや悩んだとき、そっと寄り添って  
「ほやね、ほやね」と話を聞いて、心を支えてくれる人

子どもがまだ3歳のころ、妻が病院に入院しました。そのため、子どもの面倒を自分一人で背負うことに。朝食の準備、保育園へ送っていき、仕事をした後、保育園へのお迎え、帰宅後は夕食やお風呂の準備など一人で何とかしないといけないと思い込み、慣れない家事・育児に手を焼いていました。また、お母さんを寂しがって泣く子どもを前にどうしていいかわからず戸惑うことも多々ありました。

そんな私のほやねさんは職場の上司でした。子どもが熱を出し、仕事を休まなければならないときも「遠慮せず休め。仕事は俺たちに任せておけ。」と快く休ませてくれたり、私自身に対しても、「ちょっとくらい手を抜いたって子どもはちゃんと育つよ。あまり根を詰めすぎないように。」と育児の先輩としてもアドバイスをくれたりしました。

2週間ほどで妻は退院し、日常生活を取り戻していききました。職場で報告をしたときに、その上司から「こうしてお父さんが頑張っていた姿はきっと子どもも覚えているよ。」と労いの言葉をいただきました。私も上司の立場に立つときがあれば部下のほやねさんになってあげたいと思います。

ペンネーム ディーン  
（土岐津町）



### 募集



掲載の「わたしのほやねさん」ストーリーの他、市内に実在する「まちのほやねさん」を募集します。あなたがこれまでに会ったほやねさんを400字程度の紹介文と一緒にお寄せください。

#### 応募方法

住所・氏名またはペンネーム・電話番号を明記し、直接または郵送、Eメールでまちづくり推進課へ。

〒509-5192（住所不要） ☐ machisui@city.toki.lg.jp

☎（内線312） / FAX 55 7763





泉西小学校

「美しい心」をもつ子の育成

本校では、学校教育目標「かしこく 美しく たくましく」のもと、校訓「美しい心」を育めるよう、さまざまな教育活動を行っています。

本校は、道徳教育について、昨年度まで市の教育委員会の研究指定を受けていました。心の教育の充実は、教科となった道徳(特別の教科 道徳)の時間だけでなく、下にあるような行事や活動を通して図っています。教師は、児童の心をいかに耕すかを考え、日々の実践としています。児童は、行事や活動を自分の心を見つめる場、仲間とともに自分を高める場としています。

西っ子遊び(5月)



児童は、縦割りグループを作り、校舎内と運動場で、6年生を中心に遊びます。そして、一緒にお弁当を食べます。1年かける仲間づくりのスタートです。

ミュージカル(12月)



学校の伝統であるミュージカルです。昨年度は、公演35周年でした。6年生が、誇りをもって歌い、演じる姿は、全校児童と参観者を魅了します。

6年生を送る会(3月)



1～5年生は、学校をリードした6年生に感謝の気持ちを伝え、発表します。6年生は、自分たちの歩みを振り返りつつ、学校への思いを歌声で全校に伝えます。

我が園のキラリ先生



吉岡由紀子 先生

本校に赴任して3年目になります。温かな職員のみなさんと、元気いっぱいの子どもたちと共に、楽しい毎日を送っています。

最近、飼い始めた柴犬の成長とツンデレなしぐさに癒されています。



給食センター掲示板

給食センター(☎546195)

絵本「そらまめくんのベッド」の空豆を食べよう！

今年度から、毎月19日(休みの日はその前後日)の食育の日に「絵本給食」を始めました。「絵本給食」とは、絵本や教科書に出てくる食べ物を、給食のメニューとして出し、本の物語とともに紹介する取組です。

第1回目を5月20日に実施し、絵本「そらまめくんのベッド」に出てくる「空豆」を塩ゆでにして、給食に出しました。



「絵本の読み聞かせ」と「空豆をさわってみよう！」1年生の教室で「そらまめくんのベッド」の読み聞かせをした後、子どもたちに実際の空豆をさわる体験をしてもらいました。

(土小、妻小、濃小、泉西小)



空豆のベッドはホントにフワフワだね！



5/20の給食の献立

しょうゆラーメン 五目玉子の甘酢あんかけ 空豆の塩ゆで バナナ

～子どもたちの様子から～

そらまめの食べ方を伝え、自分でむいて食べる姿がたくさんありました。むくことも楽しいようで、喜んで食べていました。

今後も毎月1回、絵本給食を実施する予定です。一部を紹介します。(実施済含む)

6月 なっとうさんがね・・・ 7月 ばばあちゃんのすいかのたね 9月 グリーンマントのピーマンマン



# 健康ガイド

保健センター(☎☎2010)

## ■ 離乳食教室

対 象 4か月～5か月のお子さんの保護者の方  
期 日 8月1日(木)  
時 間 午後1時～2時30分  
場 所 保健センター  
定 員 20人(先着順・託児あり)  
内 容 離乳食の話、実習  
持ち物 エプロン、三角巾、筆記用具、母子健康手帳  
締 切 7月30日(火)

## ■ 7カ月児教室

対 象 7か月～8か月のお子さん  
期 日 8月1日(木)  
時 間 午前9時30分～11時  
場 所 保健センター  
定 員 20人(先着順)  
内 容 こどもの歯の話、離乳食の話、試食  
持ち物 食事用エプロン、母子健康手帳  
締 切 7月30日(火)

## ■ こども発達相談

対 象 「ことばが遅い」「落ち着きがない」などのお子さんに対して心配のある保護者の方  
期 日 8月19日(月)  
時 間 ①午後1時30分～  
②午後2時30分～  
場 所 保健センター  
定 員 2組(要予約)  
内 容 発達の専門家が個別で相談に応じます。  
締 切 8月16日(金)



種 類	対 象 者	接種方法
日本脳炎	1期初回 (6～28日までの間隔で2回接種) 3歳以上7歳未満のお子さん 1期追加 (1回接種) 初回接種 (2回) 終了から、概ね1年経過している7歳未満のお子さん 2期 (1回接種) 平成21年10月2日以降の生まれで、9歳以上のお子さん 特例対象者 平成19年4月2日から平成21年10月1日生まれで、9歳以上13歳未満のお子さん 平成19年4月1日以前生まれで20歳未満の方 ※公費で4回接種できますが、接種回数・接種時期は、これまでの接種歴により異なりますので、問い合わせください。	①7月19日(金)までに次のいずれかの方法で申し込みください。 ▷保健センターまたは支所窓口へ ▷保健センターへFAX (FAX ☎0095) ▷市ホームページから ②8月1日以降に、申し込みをした医療機関へ接種日時を予約してください。 ③予診票と母子健康手帳を持ってお出掛けください。
麻しん・風しん	第1期 1歳以上2歳未満 第2期 平成25年4月2日～平成26年4月1日に生まれたお子さん ※第2期は2020年3月31日まで ※麻しん・風しん両方にかかったことがある方は対象外	 ○医療機関へ直接、接種日時を予約してください。 ※保健センターへの申し込みは不要です。
B型肝炎	生後2カ月以上1歳未満のお子さん (3回接種) 2回目 (1回目の接種から27日以上の間隔) 3回目 (1回目の接種から139日以上の間隔)	
ヒブ	初回 (27～56日間隔で3回接種) 生後2カ月以上5歳未満のお子さん 追加 (初回接種終了から7か月以上、標準的には13か月までの間隔1回接種) 5歳未満のお子さん	
小児用肺炎球菌	初回 (27～56日間隔で3回接種) 生後2カ月以上5歳未満のお子さん 追加 (1回接種) 初回接種終了から60日以上経過している1～5歳未満のお子さん	
4種混合 (ジフテリア 百日せき、破傷風 不活化ポリオ)	初回 (20～56日間隔で3回接種) 生後3カ月以上7歳未満のお子さん 追加 (1回接種) 初回接種終了から1年経過している7歳未満のお子さん	
水痘	水痘にかかったことがない1歳以上3歳未満のお子さん (標準的には6～12カ月の間隔で2回)	
BCG	※生後5カ月以上8カ月未満のお子さん 1歳未満で接種していないお子さんも含みます	

## 休日歯科診療

期 日 7月15日(月・祝) 午前9時～午後3時

場 所 アップルデンタルクリニック (泉町・☎☎0648) ※受診する場合は、医療機関に問い合わせください。

## 第45回健康を守る市民の集い 笑顔と癒しのフォトコンテスト

10月10日の世界メンタルヘルスデーを迎えるにあたり、「こころの健康」をテーマに、“みんなが笑顔になれる”“こころが癒される”写真を募集します。お子さんのはじける笑顔、おじいちゃんおばあちゃんのとびっきりの笑顔、ペットの写真など、皆さんのとっておきの1枚をぜひ応募ください。



**募集期間** 7月16日(火)～9月27日(金・当日消印有効)

**募集要領** 写真サイズは2Lサイズ～4つ切(254×305mm)とする。作品は1人につき2点まで。

**応募方法** 氏名、年齢、住所を写真裏面に明記し、保健センターに直接、または郵送にて提出してください(画像データでの応募は不可)。

**展示・賞** 10月20日(日)の「健康を守る市民の集い」にて展示します。来場者の投票により、上位10作品を入賞作品とし、後日保健センターロビーに展示します。入賞者には、記念品(カタログギフト、図書カードなど)を送ります。

**注意事項** ▶作品は返却しません。

▶必要事項に不備がある場合は、賞の対象となりません。

▶必ず本人(被写体)の承諾が必要(被写体が未成年の場合は、親権者の承諾が必要)です。

▶応募作品について問題などが起きた場合は、応募者自身の責任において解決するものとし、主催者は一切責任を負いません。

※詳細は市ホームページ(健康・福祉>健康づくり>健康づくり情報)

※応募者の個人情報は、この催し物に関連する目的以外では使用しません。

**申・問** 保健センター(〒509-5142 土岐市泉町久尻47-16・☎552010)



## 「美濃焼」のお祭りやイベントの紹介

土岐市でつくられるやきもの「美濃焼」は、年間を通じていろいろなお祭りやイベントが行われています。有名なものからあまり知られていないものまで、いくつかをピックアップして紹介していきます。



### 美濃焼ニューコレクション土岐2019

8月22日(木) 9:30～17:00

23日(金) 9:00～15:00

場所:セラトピア土岐 入場無料

今年の秋から冬にかけて流行する食器を見ることができるのね。



### 最新陶磁器の展示会

土岐市内に7つある陶磁器工業協同組合に加盟するメーカーが最新の商品を披露する展示会です。平成5年に初開催され、今年で27回目となります。

商社のバイヤーが多数詰め掛け、売れ筋の商品を見定めて会場を回ります。



昨年の会場風景

### 一般の方も見学できます

見本市は関係者しか入場できないのが普通ですが、この展示会は一般の方々も入場して最新的美濃焼を見ることができます。

日本一の陶磁器生産量を誇る土岐市的美濃焼を市内外にPRするイベントでもあるんじゃないよ。



※展示物を購入することはできません

博 学 研 究 所

やきもの土岐市は生産

日本一

私たちのまち・土岐市はやきものまちです。『みのやき博士』『みのやき志野ちゃん』と一緒にやきものの知識を学んでいきましょう。

美濃焼振興室  
(☎598312)



## 『虫を捕らえて生きる。食虫植物』 &lt;トウカイコモウセンゴケ&gt;

高さ5～15cm程度の多年草、食虫植物で葉の表には粘り気のある腺毛が密集し、そこにとまって動けなくなった昆虫などを消化して栄養分とします。花は、淡紅色で径1cm程度、茎の上部に2～10個程度がつきます。花のついている部分は、はじめ、渦状に巻いており、開花するにしたがって立ち上がってきます。トウカイコモウセンゴケは、モウセンゴケとコモウセンゴケの中間的な形をしており、判別が難しいので様々な議論がありました。現在は独立の種と判断されています。絶滅危惧Ⅱ類に属する植物です。

丘陵帯の山間部にある日当たりのよい酸性土壌の湿地を好み、岐阜県では、東濃湿地帯の東濃西部に主に生育しています。陶史の森もこの湿地帯の一部で数少ないトウカイコモウセンゴケの生育場所となります。生育環境となる湿地の減少、人間の生産活動による丘陵地の開拓により、生育環境が明らかに悪化しつつあり、個体数が大幅に減少してきています。陶史の森の中では、トウカイコモウセンゴケは、日当たりのよい山裾から水がにじみ出ているような特殊な湿地に生育しています。貴重な森の自然環境を大切にしていきたいと思います。

森の  
日記

「あっ、あの鳥は…？」

5月26日(日)

5月26日(日)に本年度第2回バードウォッチングが開催されました。陶史の森では毎月第4日曜日に開催しています。今回は、コゲラ、センダイムシクイ。サンショクイ、メジロ、ヤマガラ、キジバトなど合計23種類の野鳥を観測できました。森を歩きながら野鳥の鳴き声を聞き、立ち止まって野鳥の姿を探し、説明も聞きました。とても、楽しい一時となりました。



## 教室のご案内

## 7月

草花標本作り教室 (要申込、定員20人)

7月7日(日) 午前9時～11時30分

植物を観察・採集して標本を作ります。

バードウォッチング(自由参加、雨天中止)

7月28日(日) 午前9時～11時30分

夏の野鳥を観察します。

## 8月

川の生き物教室 (要申込、定員20人)

8月4日(日) 午前9時～11時30分

川の生き物の観察と飼育方法を学びます。

※ぬれてもよい服装で参加してください。

夏の天体教室 (要申込、定員20人、雨天中止)

8月24日(土) 午後7時30分～8時30分

夏の天体を観測します。※集合場所 第2駐車場

バードウォッチング (自由参加、雨天中止)

8月25日(日) 午前9時～11時30分

夏の野鳥を観察します。

ネイチャーセンターでは、双眼鏡や野鳥図鑑を貸し出しています。気軽に声を掛けてください。



フチャイロ

スマホで広報ときが読めます

