

# Toki

ぬくもりのある暮らしを 広報とき

2015  
11.15  
Vol.1610



## 主な内容

- 02 固定資産税・都市計画税
- 04 水道防寒対策  
12月10日は人権デー
- 05 日本赤十字社「社資」のお礼  
暖房器具の取り扱いについて

10月24日(土) あかりの夕べ

# 固定資産税 都市計画税



皆さんが納めている税金は、私たちの暮らしを良くするために使われる大切なお金です。今回は、市税の約半分を占める固定資産税、都市計画税についてご紹介します。

問 税務課資産税係（内線176・177）

## ■固定資産税とは

固定資産(土地、家屋、償却資産)にかかる税金です。毎年1月1日現在の固定資産所有者が固定資産の所在する市町村に納めます。市税に占める割合は、約42.4%もあり、福祉・救急・道路整備など、暮らしに関わる基礎的な行政サービスを提供するため、重要な財源となっています。

## ■都市計画税とは

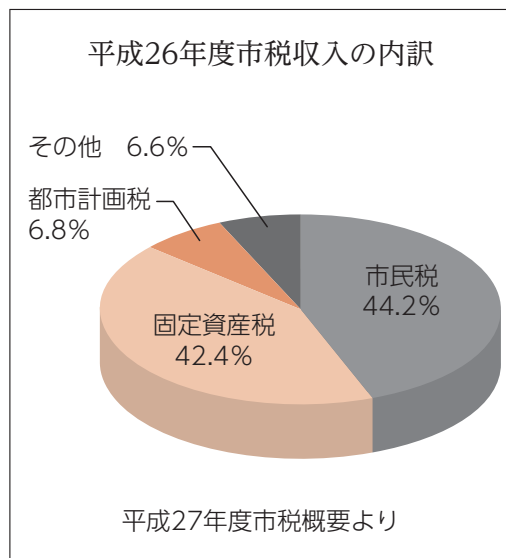
都市計画事業や土地区画整理事業などに要する費用に充てるため、目的税として、都市計画用途地域内にある土地・家屋に対し課税されるものです。市税に占める割合は6.8%あり、こちらも重要な財源となっています。

### ▷都市計画事業とは

都市計画施設の整備に関する事業および市街地開発事業のことです。

### ▷都市計画施設とは

交通施設(道路、駐車場など)、公共空地(公園、緑地など)、上下水道、電気・ガス供給施設、汚物処理場、ごみ焼却場その他の供給施設または処理施設などを指します。



## ■固定資産税・都市計画税課税までの流れ

「固定資産評価基準」に基づいて固定資産を評価し、その価格(評価額)を決定し、評価額を基に課税標準額(税額算出の基礎となる額)を算定します。その課税標準額に一定の税率を乗じて税額を決定します。

$$\text{課税標準額} \times \text{税率} = \text{税額} \quad (\text{税率: 固定資産税}1.4\%、\text{都市計画税}0.3\%)$$

毎年4月に、税額などを記載した納税通知書を納税者に送付します。共有の資産については、共有代表者の方に送付します。

※評価額は原則として3年に1度見直すこととされ、これを「評価替え」といい、評価替えの年度を「基準年度」といいます。平成27年度は基準年度に当たります。

※なお、市内に同一人物が所有する固定資産のそれぞれの課税標準額の合計額が、免税点(土地…30万円、家屋…20万円、償却資産…150万円)未満の資産については課税されないため、通知もされません。

## ■住宅用地には軽減措置があります

住宅用地(住宅やアパートなどの敷地として利用されている土地)にかかる税額は、その面積により軽減が適用され、下表の計算式により算定されます。

住宅用地の地積	固定資産税	都市計画税
200㎡まで	評価額×1/6×1.4%	評価額×1/3×0.3%
200㎡を超え、家屋床面積の10倍まで	評価額×1/3×1.4%	評価額×2/3×0.3%



## ■こんなとき、家屋の固定資産税が減額されます

住宅改修(耐震改修、バリアフリー改修、省エネ改修)工事を行った場合、減額されることがあります。減額措置を受けるためには、工事費用や改修内容などの要件があります。詳しく知りたい方は事前に問い合わせください。

新築住宅については、要件により、床面積120㎡までを限度に、固定資産税が1/2に減額されます。

〈新築後の減額される期間〉

	通常	3階建以上の中高層耐火住宅など
一般住宅	3年度分	5年度分
長期優良住宅	5年度分	7年度分



※原則として、それぞれの減額措置を同時に受けることはできませんが、バリアフリー改修減額と省エネ改修減額の措置は、同時に受けられます。

※減額措置を受ける場合は、原則として工事完了後3カ月以内に、また認定長期優良住宅の減額措置を受ける場合は新築した翌年の1月31日までに、関係資料を添付の上「固定資産税減額申告書」を税務課資産税係に提出してください。

なお、新築調査時に調査員に提出した方は、再度提出する必要はありません。

## よくある質問にお答えします

Q：土地の課税地目が登記地目と違う場合があるの？

A：登記地目に関わらず、課税地目の認定は、その土地の現況および利用目的に重点を置き、1月1日現在の状況を見て認定します。

例えば、登記地目が原野である土地を造成し、太陽光発電施設(ソーラーパネル)を設置して利用している場合、課税地目は雑種地として認定します。土地の利用状況を変更した場合は、早めにご連絡ください。

Q：家屋を壊したらどうすればいいの？

A：課税されている家屋を取り壊した場合、翌年度からその家屋には課税されません。随時調査をしていますが、立地条件などから取り壊しの確認が困難な場合など、翌年度も課税されてしまうことがありますので、家屋を取り壊し(一部取り壊しを含む)した場合はご連絡ください。なお、壊したことにより、土地の固定資産税が高くなる場合があります。

Q：償却資産ってなに？

A：会社や個人が行っている事業で使用する機械・器具、備品、工具、構築物などを償却資産といいます。

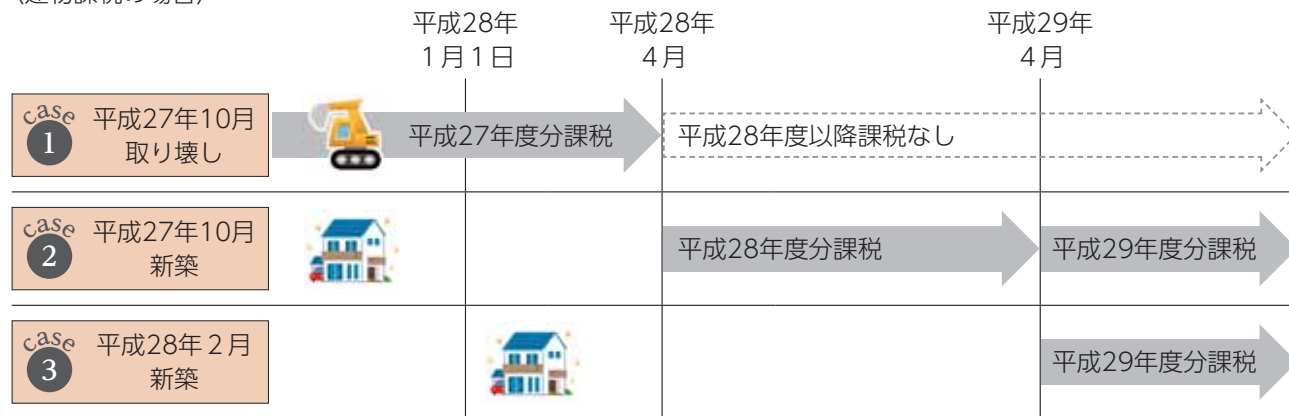
償却資産の所有者は、1月1日現在の資産所有状況を1月31日までに市町村に申告する必要があります。近年、遊休地に全量売電を目的とし、太陽光発電施設(ソーラーパネル)を設置する方が増えてきましたが、これも個人事業となり申告が必要です。

Q：年の途中で土地や家屋を売却した場合の固定資産税はどうなるの？

A：固定資産税、都市計画税は毎年1月1日現在の所有者に対して課税されます。

※年末に土地や家屋を売買したが、年明けに登記をした場合、1月1日現在の登記上の所有者は売主のままなので、売主の方に課税されます。

〈建物課税の場合〉



## 冬を迎える前に 早めに水道の防寒対策をしましょう

毎年冬を迎えると、水道管や水道メーターが凍結して水が出なくなったり、破損したりする事故が多発します。その際の修繕費用や漏水した水道料金は、個人負担となってしまいます。

毎朝いつも通り水道が利用できるように、事前に防寒対策をして破損事故などを防ぎましょう。

※修理などの依頼は、市水道工事指定店へお願いします。

※旅行などで水道を長期間使用しない場合は、元栓を閉じてください。

### ■注意が必要な箇所

- ▷ 露出している水道管や水道メーター
- ▷ 屋外の蛇口、散水栓など

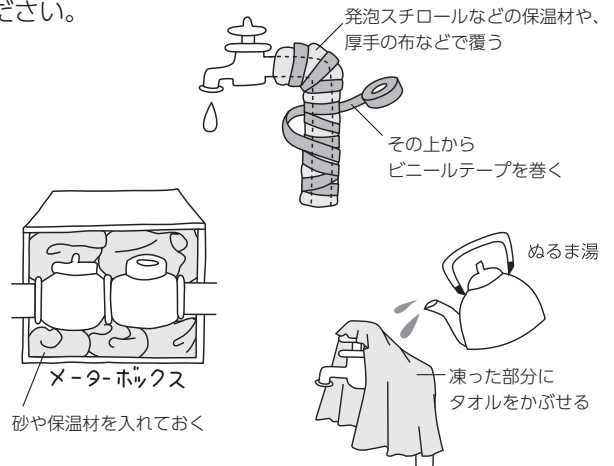
### ■防寒方法

- ▷ 露出している水道管を、発泡スチロールなどの保温材や、厚手の布などで覆う。
- ▷ メーターボックスの中に、砂や保温材を入れておく。

### ■凍結してしまった場合

ぬるま湯をかけて解凍する（ひび割れや破裂を防ぐため、火や熱湯は使わない）。

**問** 水道課（内線125）



人権イメージキャラクター  
人KENまるもる君



12月4日～10日は人権週間  
12月10日は人権デーです



人KENあゆみちゃん

## みんなで築こう人権の世紀 —考えよう 相手の気持ち 育てよう 思いやりの心—

法務省と全国人権擁護委員連合会では、国際連合において世界人権宣言が採択された12月10日の「人権デー」を最終日とする1週間を「人権週間」と定め、人権尊重思想のより一層の普及高揚を目的として啓発活動に努めています。

人権は、私たちが幸福な生活を営むために必要な固有の権利であり、日本国憲法によって全ての国民に保障されています。私たちは基本的人権をお互いに尊重し合うとともに、大切に守り育てていかなければなりません。

### ■人権書道

東濃人権啓発活動地域ネットワーク協議会（土岐市・多治見市・瑞浪市）が開催した「小学生人権書道コンテスト東濃西部大会」での入賞・入選作品を展示します。ぜひご覧ください。

日時 11月18日（水）～25日（水）

場所 市役所 1階・玄関ロビー



### ■特設人権相談

日時 12月10日（木）午前10時～午後3時

場所 文化プラザ・展示室

相談は無料で、秘密は厳守されます。

### ■平成27年度 啓発活動年間強調事項

- ▷ 女性の人権を守ろう
- ▷ 子どもの人権を守ろう
- ▷ 高齢者を大切にする心を育てよう
- ▷ 障がいのある人の自立と社会参加を進めよう
- ▷ 同和問題に関する偏見や差別をなくそう
- ▷ アイヌの人々に対する理解を深めよう
- ▷ 外国人の人権を尊重しよう
- ▷ HIV感染者やハンセン病患者などに対する偏見や差別をなくそう
- ▷ 刑を終えて出所した人に対する偏見や差別をなくそう
- ▷ 犯罪被害者とその家族の人権に配慮しよう
- ▷ インターネットを悪用した人権侵害をなくそう
- ▷ 北朝鮮当局による人権侵害問題に対する認識を深めよう
- ▷ ホームレスに対する偏見や差別をなくそう
- ▷ 性的指向を理由とする偏見や差別をなくそう
- ▷ 性同一性障がいを理由とする偏見や差別をなくそう
- ▷ 人身取引をなくそう
- ▷ 東日本大震災に起因する偏見や差別をなくそう

**問** 秘書広報課広報広聴係（内線185）

## 日本赤十字社 「社資」募集のお礼

日本赤十字社は、人道、博愛の理念に基づき、世界189カ国の赤十字社と手をつなぎ、災害や紛争などによる飢餓・疫病などで苦しむ人々を国際的に救護するとともに、国内においても災害救護をはじめ、奉仕団活動、救急法、家庭看護法などの普及や医療・血液事業などの地域に根差した活動を行っています。皆さんには、本年度もこの活動資金となる「社資」の募集にご協力をいただき、ありがとうございました。

問 福祉課（内線165）

## 国民健康保険に加入している方へ 年1回は特定健診を受けましょう

市では、国民健康保険加入者を対象に、生活習慣病予防のための健診と、その結果に基づいた保健指導を行っています。受診券を失くした方は再発行しますので市民課保険年金係まで連絡して下さい。受診期限は11月30日(月)です。ご自身の健康のため、年1回は特定健診を受診しましょう。

問 市民課保険年金係（内線133）

## 暖房器具の取り扱いにご注意を

日に日に寒くなり、暖房器具を使用する季節となりました。この季節は、毎年ストーブなどの暖房器具による火災が発生しており、その原因の多くは間違った取り扱いや不注意によるものです。暖房器具を使用する際は、使用上の注意を確認し、安全な使用を心掛けましょう。

### 暖房器具 5つの安全チェックポイント

- ストーブの上に洗濯物を干していませんか？
- 火を消してから給油していますか？
- ガソリンなど間違った種類の燃料を使用していませんか？
- 布団の近くで暖房器具を使用していませんか？
- 壁際やカーテンの近くで暖房器具を使用していませんか？

問 消防本部予防課（☎3129）



## ぎふ清流駅伝 土岐市チームが3位入賞

10月18日(日)に開催された第7回ぎふ清流郡市対抗駅伝競走大会(県庁から羽島市文化センターまでの2往復12区間・42.195km)において、土岐市チームが見事2年連続となる3位入賞を果たしました。

土岐市を代表して出場した監督、コーチと選手の皆さんを紹介します。

### 土岐市チームの皆さん

羽柴卓也監督	中澤正仁コーチ	長谷川悟マネージャー
井野拓哉さん	横山颯大さん	井澤里香さん
土田花栄さん	吉田慎司さん	志水勇さん
宮地大輝さん	加藤藍士さん	伊東清恭さん
市川珠李さん	小澤怜未さん	宮崎拓哉さん
加藤厚弥さん	土本友起さん	神戸美旺花さん
杉山紗南さん	土田倫栄さん	今井章人さん
谷田遥紀さん	板津夏奈さん	山口亜美さん



問 スポーツ振興課（内線276）



# 情報ひろば



## ご案内

### クリスマスリース講座 (託児付き)

日時 12月3日(木)午後2時  
～4時30分  
場所 生涯学習館  
定員 20人(託児希望者は申込時にお伝えください)  
講師 土本重明氏  
参加費 2500円(材料代)  
持ち物 はさみ、軍手、針金を切るためのペンチ  
申込期限 11月24日(火)  
申・問 生涯学習館(☎573010)



### スケート教室

日時 12月11日(金)午後6時30分～8時30分  
場所 クリスタルパーク恵那スケート場(恵那市武並町竹折970-1)  
対象 18歳以上の方(学生を除く)  
定員 25人(先着順)  
講師 市スケート協会会員  
参加費 無料  
申込期限 11月30日(月)  
申・問 スポーツ振興課(内線275)

### 第8回

### 県民スポーツ大会の結果

8月、9月に加茂地区をメイン会場として、県民スポーツ大会が行われました。夏季大会終了時点で、県下30郡市中、土岐市は第5位です。  
大会結果(夏季大会終了時点)  
▽1位 岐阜市 ▽2位 大垣市 ▽3位 各務原市 ▽4位 関市 ▽5位 土岐市  
問 スポーツ振興課(内線275)

### 市レクリエーション協会 レクあそび

キンボール・ドッジビーなど軽スポーツをしてみんなで楽しみましょう。※申込不要  
日時 12月5日(土)午前10時～11時30分  
場所 セラトピア土岐・大ホール  
問 土岐レク協会・小村さん(☎090-7868-0138)



### 地元弁護士による 無料法律相談会

全ての法律問題に東濃地区の弁護士が無料で相談に応じます。※完全予約制  
日時 12月12日(土)午前10時～正午  
場所 多治見市産業文化センター  
申・問 富田法律事務所(☎241398)

### 第19回MAG-CUP サッカー交流大会

東海環状自動車道が通過する各市町から32チームが出場します。土岐市からは、妻木少年サッカークラブと泉ジュニアフットボールクラブが出場します。  
日時 ▽12月12日(土)午前10時15分～ ▽13日(日)午前9時45分～  
場所 岐阜市西北部運動公園ほか  
問 岐阜市基盤整備部広域事業推進課(☎058-214-4694)

### 中小企業退職金共済制度 (中退共)

中退共は、国がサポートする、中小企業のための退職金制度です。  
制度の特色  
▽国の制度なので安心・確実  
▽掛け金の一部を国が助成  
▽掛け金は全額非課税  
▽パートタイマーも加入可能など  
問 中小企業退職金共済事業本部(☎03-6907-1234)

### 無料電話健康相談

岐阜県保険医協会会員の医師が相談に応じます。

11月29日(日)午前10時～正午

058-267-0711

※歯科に関する相談は不可

問 岐阜県保険医協会(☎058-267-0711)

### 臨時福祉給付金の申請はお済みですか

申請期限は**12月1日**(当日消印有効)です



まだ申請して  
いない方は、  
今すぐ!

期限までに申請がない場合は、臨時福祉給付金の受給ができません。ご注意ください。

問 臨時福祉給付金対策室(内線109)

## 人口と世帯数（10月末日現在・外国人を含む）（ ）内は前月比

総人口 59,915人(-55人)  
 男 29,027人(-29人) 女 30,888人(-26人)  
 世帯数 24,014戸(- 2戸)

## 火災と救急出動（10月）（ ）内は1月からの累計

火災発生 2件( 17件)  
 救急出動 183回(2,008回)  
 無防備な 心に火災が かくれんぼ

## 交通事故（9月）（ ）内は1月からの累計

人身事故 10件(117件)  
 負傷者 14人(158人)  
 死亡者 0人( 0人)  
 ルールむし しん号むしは わるいむし



防災無線の内容や、乳幼児向けの情報、お住まいの地域のゴミの日情報などをメールで配信します。



防災無線の内容は電話でも確認できます。  
 テレフォンサービス ☎ 7713

今月の納期  
**下水道事業受益者負担金および分担金（第3期）**  
 納期限 11月30日(月)  
 問 下水道課（内線114・115）

ひとりで悩まないで

## 12月の相談窓口

※相談会場には、終了時間の30分前までにお越しください。

### 弁護士無料法律相談

12月21日(月)  
 午後1時～3時40分（1人20分間）

市役所3階・第1会議室

※要予約・12月1日(火) 午前8時30分から先着8人まで。  
 ※多くの方にご利用いただくため、半年以内に利用した方は申し込みができません。

■秘書広報課（内線185）



### 市民相談

毎週火曜日(12月29日を除く)  
 午後1時～4時  
 市役所3階・第1会議室



■秘書広報課（内線185）

### 人権相談（特設相談）

12月10日(木)  
 午前10時～午後3時  
 文化プラザ1階・展示室

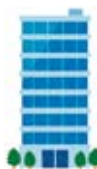
■秘書広報課（内線185）

### 行政相談

12月9日(水)  
 午後1時～3時  
 市役所3階・第1会議室

※23日の相談はお休みします

■秘書広報課（内線185）



### 司法書士無料法律相談

12月11日(金)  
 午後6時～8時(予約優先)  
 文化プラザ2階・第1研修室

■法務サポート21・西川さん（☎7513）

### 家庭児童相談・母子自立支援相談

毎週月～金曜日  
 午前8時30分～午後5時15分  
 市役所1階・子育て支援課



■子育て支援課（内線166）

### 教育相談

毎週月～金曜日  
 午前9時～午後3時  
 12月11日(金)は午後7時～9時も行います。  
 浅野教室（肥田町）

■教育相談室（☎8555）

### 子育て相談

毎週月～金曜日  
 午前9時～午後5時  
 みつば保育園（泉町）  
 つまぎ保育園（妻木町）

■みつば保育園（☎0337）

■つまぎ保育園（☎5377）

### 障がい者就労・生活支援巡回相談

12月1日(火)  
 午後1時30分～3時  
 ホーリークロスセンター（泉町）

※要予約

■サテライト t（☎9721）

### 知的障害者相談

12月9日(水)  
 午前10時～午後3時  
 ウェルフェア土岐(下石町)

■福祉課（内線152）

### 介護相談

毎週月～金曜日  
 午前9時～午後4時  
 ウェルフェア土岐(下石町)  
 ※恵風荘(駄知町)、ひだまり(肥田町)でも行います。

■社会福祉協議会（☎6661）

### 幼児療育相談

毎週月～金曜日  
 午前9時～午後4時  
 ウェルフェア土岐(下石町)

■社会福祉協議会（☎6661）



### 消費生活相談

毎週月～金曜日  
 午前9時～午後4時(予約優先)  
 市役所1階・広報広聴係

■秘書広報課（内線186）

## 新刊案内



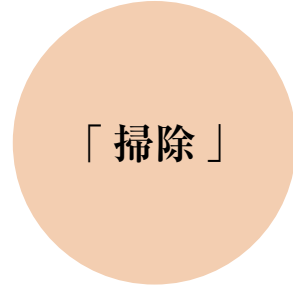
「ぱれーど」  
山村浩二



「パンヤのろくちゃん」  
長谷川義史

ほんほん本の旅あるき ----- 南陀楼綾繁  
運命を切り開く因果の法則 ----- 伊藤健太郎  
現代家系論 ----- 本田靖春  
断片的なものの社会学 ----- 岸政彦

日本のものづくりはMRJでよみがえる! ----- 杉山勝彦  
暮らしのかご ----- 片柳草生  
首を整えると脳が体を治しだす ----- 島崎広彦  
日本の大和言葉を美しく話す一ところが通じる和の表現 ----- 高橋こうじ



## 「掃除」

今月のテーマは「掃除」です。早いもので、気付けば今年も残り少なくなってきました。年末の本格的な大掃除に向けて、ちよっと早めの「下ごしらえ」を始めてみませんか。

今村暁『そうじ習慣手帳 部屋を整えて人生を好転させる』掃除を通してより良い人生を目指す「掃除道」の集大成。「2か月そうじダイアリー」の章では、8週間かけて身の回りの環境を整えていく掃除の実践プログラムを解説します。家中の掃除という大仕事のように思えますが、解説に従って1日1カ所の掃除さえこなしていけば良いという手軽さは、「これならできるかも!」という気持ちにさせてくれます。

横森美奈子『捨てられない服の片づけマジック!』捨てられない服、ありませんか? ファッションデザイナー歴40年の著者が、「いる服」「いない服」の判別法を伝授し、服を捨てたい人の決断の後押しをします。「いつか使うかもしれない服」で溢れる混乱したクローゼットをスッキリさせましょう。

小松易『まずは靴をそろえなさいかたづけ上手になるための世界一簡単な方法』散らかっている部屋の掃除法ではなく、自分の意識に焦点を当て、なぜきれいな部屋を維持できないのかを考える一冊。財布がレシートでいっぱいの人、つい手近なところに物を積んでしまう人にお薦めです。

## 12月の休館日

7日(月)、14日(月)、21日(月)、25日(金)  
28日(月)~31日(木)

### 開館時間

火~金曜日 午前10時~午後7時  
土・日曜日、祝日 午前10時~午後5時  
図書館は無料でご利用いただけます。

## お知らせ

ご家庭で読まなくなった本は、1冊から寄贈本として承ります。カウンターにてお受けしますので、図書館正面玄関リサイクル本配布の棚への置き去りをご遠慮ください。





いい夫婦の日をきっかけに

11月22日、「いい夫婦の日」は余暇開発センター（現在の日本生産性本部余暇研）が1988年に提唱し制定されたもので、現在では「いい夫婦の日」をすすめる会が設立され、普及が進められています。夫婦の絆を深めたり、普段言えない感謝の気持ちを伝えたりするきっかけの日にしよという思いから制定されました。この日に結婚式を挙げる方や、婚姻届を出す方も多いようです。「いい夫婦の日」をすすめる会では、理想の有名人夫婦を決めて表彰するパートナー・オブ・ザ・イヤーや、いい夫婦川柳コンテストを開催するなどし、年に一度のこの日を盛り上げようと力を入れています。

ところで皆さんは、そもそも「いい夫婦」とはどんな夫婦か考えたことはありませんか。「毎日会話の途切れない夫婦」、それとも「お互い何も言わなくても意志疎通のできる夫婦」でしょうか。はたまた、「男性が夜遅くまで仕事を頑張り、女性が家事や育児をして家庭を支える夫婦」、それとも「男性が積極

的に家事や育児に参加し、夫婦そろってそれらを行う夫婦」でしょうか。この問いに、はつきりした正解はありません。あくまで一般的な理想像はあるかもしれませんが、「いい夫婦」を決める価値観は人それぞれであり、ましてや他人が決められるものではないからです。

「いい夫婦の日」にぜひ考えてもらいたいことは、お互いの価値観を認め合い、尊重し合えているかということです。その上で、普段恥ずかしくて伝えられない愛情、感謝の気持ちを伝えてあげてください。もちろん、普段は奥さんが怖くて言いたくても言えない文句も多いと思いますが。

ちなみに11月23日はというと、「いい夫妻の日」、さらには、「いいファミリーの日」ともいわれ、なんだか「良い家庭」と結びついた記念日が目白押しです。このコラムが、いつもとはちょっと違う夫婦のコミュニケーションのきっかけになつてくれたらうれしいです。

〈他人事じゃない!? 怖~いトラブル〉

消費生活のお話

秘書広報課広報広聴係（内線186）

携帯電話料金の未払いで、

ブラックリストに載る？

ブラックリストとは、クレジットカードやローンの支払い遅延、多重債務、自己破産といった信用上の事故情報をまとめたものです。実際に黒いリストがある訳ではなく、個人情報情報に「事故情報として登録されている状態」を「ブラックリストに載っている」と表現しているのです。

最近スマートフォンなど、携帯通信機器の料金未払いでブラックリストに載るケースが増えていきます。一般的にスマートフォン本体は、分割払いで購入していることが多く、携帯電話料金が未払いになると、その中に含まれている分割払いの本体代金も合わせて延滞となり、その遅延が事故情報となって、ブラックリストに載ることになります。いったんブラックリストに載ると、一定期間クレジットカードを作ることや新しくローンを組むことができなくなってしまいます。

自分の事故情報は、個人情報情報関係へ問い合わせることによって確認することができます。

少しでも不安に思ったらご相談ください。

消費生活相談窓口

日時 月～金曜日・午前9時～午後4時（予約優先）

場所 市役所1階 広報広聴係

※相談には、できるだけ契約者本人がお越しください。



## 健康ガイド

## 母子健康手帳交付

対 象 妊婦さん  
 受付日時 毎週木曜日 午前9時～11時30分  
 場 所 保健センター

## 1歳すくすく教室

対 象 平成26年11月生まれのお子さん  
 日 時 12月17日(木) 午前10時～11時30分  
 場 所 保健センター  
 内 容 食事・おやつの話、試食、絵本の読み聞かせ  
 定 員 12人(先着順)  
 持 ち 物 母子健康手帳、筆記用具、お子さん用のお茶  
 締 切 12月15日(火)

## 4か月児健診

対 象 ①平成27年7月16日～31日生まれ  
 ②平成27年8月1日～15日生まれ  
 期 日 ①12月8日(火)  
 ②12月15日(火)  
 受付時間 午後0時45分～1時  
 場 所 保健センター  
 ※対象者には、事前に案内を送付します。

## 1歳6か月児健診

対 象 平成26年5月生まれ  
 期 日 12月9日(水)・11日(金)  
 受付時間 午後0時45分～1時  
 場 所 保健センター

## 3歳児健診

対 象 平成24年11月生まれ  
 期 日 12月18日(金)・22日(火)  
 受付時間 午後0時45分～1時  
 場 所 保健センター

## 2歳児歯科健診

対 象 平成25年11月生まれ  
 期 日 12月1日(火)・7日(月)  
 受付時間 午後0時45分～1時  
 場 所 保健センター

※対象者には、事前に案内を送付します。  
 ※ご希望により、フッ化物塗布を行います(無料)。  
 歯ブラシ・コップ・汚れてもよいタオルをお持ちください。

## パパママクラス

対 象 妊婦さんと夫  
 日 時 12月13日(日) 午後1時～4時  
 場 所 保健センター  
 内 容 助産師による妊娠・  
 出産についての話、  
 出産の呼吸法、  
 お風呂の入れ方の実習、  
 お父さんの妊婦体験など  
 定 員 15組  
 締 切 12月11日(金)



## 乳幼児健康相談・食事相談・みそ汁の塩分測定

対 象 乳幼児の保護者、市民  
 日 時 12月21日(月) 午前10時～11時30分  
 午後1時30分～3時  
 12月25日(金) 午前10時～11時30分  
 場 所 保健センター  
 相 談 員 保健師、管理栄養士  
 ※みそ汁の塩分測定を希望する方は、当日朝の「みそ汁」を  
 50ml程お持ちください。

## もぐもぐ離乳食教室

対 象 4か月児健診を受けたお子さんの保護者  
 日 時 12月24日(木) 午後1時～3時30分  
 場 所 保健センター  
 定 員 20人(先着順) ※先着10人まで託児可能  
 持 ち 物 エプロン、三角巾、筆記用具  
 締 切 12月21日(月)

## フッ化物塗布(予約制)

対 象 平成23年11月生まれ、平成24年5月生まれ  
 平成25年5月生まれ  
 期 日 12月17日(木)  
 受付時間 午前9時15分～10時15分  
 場 所 保健センター  
 持 ち 物 母子健康手帳、歯ブラシ、  
 コップ、汚れてもよいタオル  
 料 金 無料  
 締 切 12月15日(火)



## 健康相談・禁煙相談

対 象 市民 ※予約優先  
 日 時 12月24日(木) 午後1時15分～2時30分  
 場 所 保健センター  
 内 容 血圧測定、尿検査  
 ※禁煙相談を希望する方は、事前に電話で申し込みください。  
 相談日以外でも、受け付けています。

## こころの健康相談

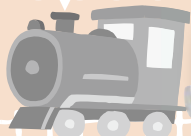
対 象 不眠・ふさぎ込む・怒りっぽい・認知症などでお  
 悩みの方  
 日 時 12月15日(火) 午後1時～3時  
 場 所 東濃保健所  
 備 考 要予約 東濃保健所(☎23)1111内線362)または  
 保健センター

## 休日急病診療所

診 療 科 内科・小児科  
 場 所 駄知町1272-5 (駄知診療所併設☎59)1500)  
 ※急病の際の医院照会は、救急医療情報センター  
 (☎55)3799)へ。

●現在お薬を飲んでいる方は、その名前や効果などを記入した用紙(お薬手帳など)をお持ちください。

12月の診療日 6日(日)・13日(日)・20日(日)・23日(水・祝)  
 27日(日)・31日(木)  
 受 付 時 間 午前9時～11時30分、午後1時～5時30分



# ほほえみだより

つまぎ子育て支援センター  
☎5377 (つまぎ保育園内)

みつば子育て支援センター  
☎0337 (みつば保育園内)

冷たい北風が吹く季節でも、寒さ知らずの子どもたちは元気いっぱいです。師走に入ると一日一日が慌ただしく、子育てもいっそう大変になりますね。小さいお子さんがいると、何事も予定通り進まないものです。そんな時は、「サロン」や「遊びの広場」で気分転換をしてみてもいいのではないでしょうか。ぜひ、お気軽にお越しください。



12月

**年齢別サロン** (午前10時30分～11時30分)

年齢、発育に合わせたリズム体操、絵本読み聞かせ、触れ合い遊びなど

**遊びのひろば** (午前9時～午後2時) 🌸0～3歳児 🐻0歳児

親子で自由に遊ぶ、参加者と育児についての情報交換など

**出前サロン** (午前10時30分～11時30分) 担当者が保育園や公民館へ出向きサロンを開きます

## つまぎ子育て支援センター

月	火	水	木	金
	1 0歳児 サロンA	2 🌸	3 0歳児 サロンB	4 🌸
7 🌸	8 2・3歳児 サロンA	9 🐻	10 2・3歳児 サロンB	11 クリスマス会
14 🌸	15 1歳児 サロンA	16 🌸	17 1歳児 サロンB	18 🌸
21 🌸	22 🌸	23 天皇誕生日 お休み	24 🌸	25 下石公民館 サロン
28 🌸	29 お休み	30 お休み	31 お休み	

## みつば子育て支援センター

月	火	水	木	金
	1 0歳児 サロン	2 🐻	3 🌸	4 🌸
7 1歳児 サロン	8 🌸	9 🌸	10 🌸	11 クリスマス会
14 2・3歳児 サロン	15 🌸	16 出張のため お休み	17 🌸	18 園行事の ため休館
21 🌸	22 泉西公民館 サロン	23 天皇誕生日 お休み	24 🌸	25 🌸
28 🌸	29 お休み	30 お休み	31 お休み	

※～歳児という表記について…平成27年4月1日時点の年齢で判定します。

## 講座案内

### クリスマス会

日時 12月11日(金) 午前10時～  
場所 土岐津公民館  
対象 市内在住の親子  
定員 100組  
参加費 子ども1人につき130円  
申込方法 各センターに来所の際、参加費を添えて申し込んでください。



## お知らせ

### びよびよサロンがはじまります

平成27年4月2日以降に生まれたお子さんのための『びよびよサロン』を、平成28年1月から開催します。親子の触れ合い遊びや、お母さん同士の交流を目的とした楽しいサロンです。皆さんぜひご参加ください。



# 一三〇〇年のその先へ

## 漆黒釉

美濃窯では、18世紀半ば以降、漆黒色の釉薬を施した製品が生産されるようになります。基本的には鉄釉ですが、光沢のある漆黒色をしているものを「漆黒釉」と区別しています。また、別名「利藤治黒」「黒瀬戸」とも呼ばれます。

器種は碗や徳利が多く、ほかに鉢、花瓶、水指などがあります。碗には前回紹介した拳骨茶碗も含まれています。これらの製品には細い筋状の流し掛けが金色に発色したのも見られ、その色調から「金だれ」と称されることもあります。また、碗の高台に「景森」



漆黒釉丸碗

美濃陶磁歴史館 ☎ 0571-2445

「景次」「利藤治」などの人名や、「尻」「瀬戸」の産地名が記されているものがあることも特徴です。

漆黒釉には、宝暦や寛政の年号が記されたものが多いことから、主に18世紀後半期に生産されていたと考えられます。

現在、美濃陶磁歴史館では、特別展「元屋敷窯発掘史」を開催中です。本展では「電力の鬼」と呼ばれた松永安左エ門（耳庵）が収集した黒織部茶碗銘「鶴太郎」を公開中です。この機会にぜひご覧ください。



黒織部茶碗 銘 鶴太郎 (東京国立博物館蔵)

### プライベートガイド

文化プラザ ☎ 05711



文化プラザ

11月28日(土) 発売開始

## Every Little Thing 20th Anniversary Best Hit Tour 2015-2016

日時 平成28年3月6日(日) 16:15開場 17:00開演

場所 サンホール

入場料 7,300円〈全席指定〉

※3歳以上のお子さんからチケットが必要です。  
(3歳未満でも席が必要な場合はチケットが必要)



【文化プラザ】 窓口販売／9:00~20:30 発売初日は1人4枚まで  
電話受付／9:00~20:30 (発売初日は12:00~)  
※窓口販売で完売の場合、電話受付はありません。

【チケットぴあ】 24時間受付(発売初日は10:00~) ☎0570-02-9999 Pコード: 267-997

【ローソンチケット】 24時間受付(発売初日は10:00~) ☎0570-084-004 Lコード: 42453

