

7月26日(土) 土岐市織部まつり (土岐市民踊り)



## 9月の相談窓口

### 市民相談

毎週火曜日・午後1時～4時

市役所3階・第1会議室

☎ 秘書広報課(内線185)

### 人権相談

9月11日(木) 午後1時30分～3時30分

市役所1階・秘書広報課広報広聴係

☎ 秘書広報課(内線185)

### 行政相談

9月10日(水)・24日(水) 午後1時～3時

市役所3階・第1会議室

☎ 秘書広報課(内線185)

### 家庭児童相談・母子自立支援相談

毎週月～金曜日・午前8時30分～午後5時15分

市役所1階・子育て支援課

☎ 子育て支援課(内線166)

### 弁護士無料法律相談

9月8日(月) 午後1時～3時40分(1人20分間)

市役所3階・第1会議室

※要予約・9月1日(月) 午前8時30分から先着8人まで。

※多くの方にご利用いただくため、半年以内に利用した方は申し込みができません。

☎・☎ 秘書広報課(内線185)

### ■教育相談

毎週月～金曜日・午前9時～午後3時/浅野教室(肥田町)

9月9日(火)は午後7時～9時も行います。

☎ 教育相談室(☎8555)

### ■子育て相談

毎週月～金曜日・午前9時～午後5時

みつば保育園(泉町)・つまぎ保育園(妻木町)

☎ みつば保育園(☎0337)・つまぎ保育園(☎5377)

### ■障がい者就労・生活支援巡回相談 ※要予約

9月2日(火) 午後1時30分～3時/ホーリークロスセンター(泉町)

☎ サテライト t (☎9721)

### ■知的障害者相談

9月10日(水) 午前10時～午後3時/ウエルフェア土岐(下石町)

☎ 福祉課(内線152)

### ■社会福祉協議会による相談/ウエルフェア土岐(下石町)

▷介護相談…毎週月～金曜日・午前9時～午後4時

恵風荘(駄知町)、ひだまり(肥田町)でも行います。

▷幼児療育相談…毎週月～金曜日・午前9時～午後4時

☎ 社会福祉協議会(☎6661)

### ■司法書士無料法律相談 相続や債務整理など(予約優先)

9月12日(金) 午後6時～8時

文化プラザ2階・第1研修室

☎・☎ 法務サポート21・西川さん(☎7513)

相談会場には、終了時間30分前までにお越しください。

### 03 市政情報

国民健康保険料率の決定/国民健康保険の日曜窓口/バーデンパークSOGIからのお知らせ/情報公開制度の利用状況

健康講座の参加者募集

各種融資・補助制度

### 06 情報ひろば

### 08 読書の小径

### 09 男と女のいきいきコラム/消費生活のお話

### 10 健康ガイド

### 11 ほほえみだより

### 12 一三〇〇年のその先へ

プラザイベントガイド

### 人口と世帯数<7月末日現在>( )内は前月比

総人口 60,576人(-49人)

男 29,340人(-33人) 女 31,236人(-16人)

世帯数 23,780戸(-11戸)

### 火災と救急出動<7月>( )内は1月からの累計

火災発生 4件( 19件)

救急出動 204回(1,418回)

もういいかい 火を消すまでは まあだだよ

### 交通事故<7月>( )内は1月からの累計

人身事故 13件(116件)

負傷者 21人(143人)

死亡者 0人( 0人)

身につけた? ルールとマナーと 反射材

### 今月の納税 市県民税(第2期)

納期限 9月1日(月)

残高不足で口座振替・自動払込みができなかった場合の再振り替えは、9月16日(火)です。

☎ 税務課納税係(内線180・181)



防災無線が聞き取りにくい…

→メール配信サービスをご利用

ください(要登録)

電話でも確認できます

テレホンサービス ☎85 7713

## バーデンパークSOG I からのお知らせ

### ■臨時休館について

施設の改修工事のため、臨時休館します。  
休館期間 9月1日(月)～30日(火) (予定)

### ■料金改定について

消費税率の変更および諸経費の負担増に伴い、10月1日(水)からお風呂料金を次の通り改定します。

お風呂料金 変更前 変更後  
大人 500円 ⇒ 550円  
小人 250円 ⇒ 270円

※総合利用料金は変更ありません。

ご迷惑をお掛けしますが、ご理解とご協力をお願いします。

問 バーデンパークSOG I (☎⑤1126)  
または保健センター (☎⑤2010)

## 情報公開制度・個人情報保護制度の 利用状況

市では、市政における公正の確保と透明性の向上を図るために「土岐市情報公開条例」を、個人情報の適切な取り扱いと自己情報の開示請求など個人の権利を保障するために、「土岐市個人情報保護条例」を実施しています。

### ■平成25年度 情報公開制度の実施状況

- ▷請求件数8件 (全部開示4件、一部開示3件、その他1件)
- ▷公開された主な文書 (業務委託契約関係書類、市役所の電話料金内訳書など)

### ■平成25年度 個人情報保護の運用状況

請求件数5件 (全部開示4件、一部開示1件)

### ■不服申し立ての状況

情報公開制度や個人情報保護制度において市が行った開示などの決定に不服があるときは、行政不服審査法の規定に基づく不服申し立てをすることができます。  
平成25年度は、不服申し立てはありませんでした。

### ■情報コーナー

情報コーナー(市役所1階・玄関ロビー)に、市が保有する情報を検索するための資料や予算書、統計書、市議会会議録を設置しています。自由に閲覧できますので、ご利用ください。

問 総務課 (内線225)

## 国民健康保険料率が決定しました

平成26年度国民健康保険の保険料率が次の通り決まりました。市の国民健康保険事業の医療費は、高齢化や医療の高度化に伴って年々増加しています。

保険料は1人当たり平均2.9%の上昇となりますが、ご理解をいただきますようお願いいたします。

### ■医療保険分

- ▷所得割…6.12/100 ▷資産割…33.5/100
- ▷均等割…被保険者1人当たり22,900円
- ▷平等割…1世帯当たり21,700円

### ■後期高齢者支援金分

- ▷所得割…1.95/100 ▷資産割…11.60/100
- ▷均等割…被保険者1人当たり9,400円
- ▷平等割…1世帯当たり7,700円

### ■介護保険分

- ▷所得割…1.83/100 ▷資産割…12.6/100
- ▷均等割…被保険者1人当たり9,400円
- ▷平等割…1世帯当たり6,300円

上記の保険料率で算定された年間保険料から、4～7月の仮算定保険料を差し引いた残りの保険料の納付書(口座振替の場合は、保険料通知書)を8月中旬に加入世帯に送付します。

問 市民課保険年金係 (内線132)

## 国民健康保険・後期高齢者医療保険 日曜日受付・納付相談会

国民健康保険および後期高齢者医療保険の手続きや納付相談のための窓口を、次の日程で開設します。通常の受付時間内に手続きができない方は、ぜひご利用ください。

- 日時 9月7日・28日の日曜日  
午前8時30分～午後5時
- 場所 市役所1階・国民健康保険窓口
- 内容 ▷保険の加入・脱退などの手続き  
▷納付相談



問 市民課保険年金係 (内線132)

9月は健康増進普及月間  
健康講座の参加者を募集します

■知っておきたい睡眠の話

睡眠は人生の約3分の1を占める大切な時間です。健やかな生活のため、この機会に睡眠の話聞いてみませんか。

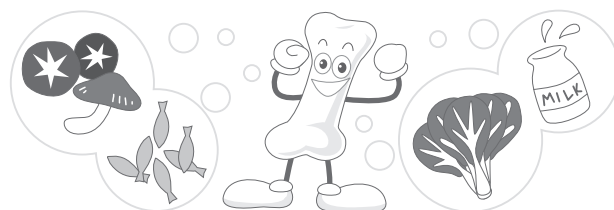
日時 9月18日(木) 午後2時～3時30分  
場所 保健センター  
対象 市民  
講演 「良き人生は良き眠りから」市立総合病院 小西倫之医師  
定員 50人(先着順)



■毎日こつこつ「骨づくり教室」

女性向けの骨美人になるための教室です。骨量を測り、丈夫な骨作りのヒントを紹介します。

日時 ①9月26日(金) 午後1時～3時  
②10月1日(水) 午後2時～4時  
場所 保健センター  
対象 30歳～64歳の女性で、2日とも参加できる方(託児が必要な方はご相談ください)  
内容 ①骨密度の測定、骨の健康度セルフチェック、骨美人おやつを試食  
②講話  
▷「骨粗しょう症を知って予防しよう」  
やまむら整形外科院長 山村俊介医師  
▷「骨美人をつくる食生活」  
保健センター管理栄養士  
定員 40人(先着順)



■楽しく体を動かして「すっきりスリム教室」

今よりちょっとスリムになりたい!そんな方を応援する運動教室です。無理なく、楽しく体を動かす教室なので、これから運動を始めたい方や、どんな運動をしたら良いかわからない方、仲間と楽しく運動をしたい方にもピッタリです。ぜひ参加ください。

日程

月 時間	9月	10月	11月	12月	平成27年 1月	2月
午前10時～ 11時30分	3日(水)	8日(水)	5日(水)	3日(水)	7日(水)	4日(水)
	17日(水)	22日(水)	26日(水)	17日(水)	14日(水)	18日(水)



※1回のみ参加も可能です。

場所 保健センター  
対象 40歳～64歳の方  
※高血圧、心臓病、糖尿病などで治療中の方や、医師により運動を制限されている方はご遠慮ください。  
内容 自宅でできる体操、エアロビクス、ピラティス、ダンベル体操など  
講師 健康運動指導士 丹羽恵美氏  
定員 25人(先着順)  
持ち物 汗拭きタオル、飲み物、運動のできる服・靴

〈共通事項〉 申込期限 各開催日の1週間前 参加費 無料 申・問 保健センター (☎)2010

## 中小企業の経営者・勤労者などの皆さんへ 各種融資制度・補助をご利用ください

市では、中小企業の経営安定化や勤労者の生活改善などを目的とした、各種融資や補助を行っています。

### 小口融資制度

中小企業の経営安定を図るため、信用保証協会の保証を活用した融資制度です。

**対象** 市内で1年以上引き続き同一事業所を営む、従業員20人以下の事業所（商業・サービス業については、5人以下）

**融資額** 1,250万円以内

**資金使途** 運転資金、軽易な設備資金

**返済期間** 96カ月以内

**利率** 年0.8%（ほかに保証料0.5%～2.2%が必要です）

※既借入などによっては、融資が受けられない場合があります。

**申** 市内の銀行・信用金庫の各支店または市役所産業振興課

### 勤労者向け住宅資金・生活安定資金融資制度

市内の勤労者の生活改善と福祉向上を図るため、東海労働金庫と提携している融資制度です。

**対象** いずれも市内に1年以上居住し、かつ同一事業所に1年以上勤務する満20歳以上の方（返済期日満了時に満75歳以下の方）

#### ①住宅資金融資制度

**内容** 1世帯1物件で、2,000万円以内（返済は35年以内）

※金融機関から住宅関連の融資を受けている場合は、その状況によって本制度を利用できないことがあります。

#### ②生活安定資金融資制度

**内容** 1世帯200万円以内（返済は15年以内）※自家用車取得や教育費など、具体的な計画が必要です。

**申・問** 東海労働金庫可児支店（☎0120-60-8623）

### 土岐市中心市街地等出店資金融資制度

商店街の活性化を図るため、中心市街地などへ新たに開業する方へ融資します。

**対象** 中心市街地に新たに店舗や事業所を開業する個人または法人で、事業の内容は小売業、飲食業などで一般の消費者を顧客とするもの ※大規模小売店舗へ出店する場合は除きます。

**融資額** 1事業者500万円以内（出店資金総額の1/2以内）

※返済は最長7年（据え置き1年含む）で、年利2%（信用保証付きの場合1.6%）

**申** 市内の銀行・信用金庫の各支店

### 各種補助制度

#### ■小口融資等信用保証料助成制度

**対象** 各小口融資制度（市小口、県小口、全国小口、中心市街地等出店資金）を利用した方

**保証料助成額** 融資実行の際に支払った信用保証料の全額（100円未満は切り捨て）

#### ■小規模事業者経営改善資金（マル経）利子補給制度

**対象** 日本政策金融公庫のマル経融資を利用した方

**利子補給額** 約定利息の1回目から12回目までに支払った利子の全額（100円未満は切り捨て）

#### ■ベンチャー企業等支援制度

地場産業の新たなビジネスチャンスの創造や、ベンチャー企業の育成を推進する制度です。

**対象** 県融資制度（創業支援資金または産業活性化資金のうち一定の要件に該当するもの）を利用した方

**補助金額** 融資金額に一定の率を乗じた額。ただし、1事業者200万円を限度とします。

その他…中心市街地などへの新たな出店に関して、家賃補助や店舗を貸し出した方への補助制度があります。

**問** 産業振興課（内線236）

# 情報ひろば

## 募 集

休日急病診療所  
看護師・准看護師

募集人数 1人

採用条件 資格所有者

採用期間 平成27年3月31日  
まで（更新の場合あり）

勤務日 日曜日・祝日、12月  
31日～1月3日（月1～2回  
程度の輪番制）

勤務時間 午前9時～午後6  
時

勤務場所 土岐市及び瑞浪市  
休日急病診療所

賃金 日額1万5700円  
（12月31日～1月3日は日額  
2万3550円）

申・問 土岐市及び瑞浪市休  
日急病診療所組合（市保健セ  
ンター内・☎2010）

給食センター調理員

募集人数 若干名

採用条件 給食調理業務に従  
事できる65歳までの健康な方

賃金 時給850円

採用方法 9月4日（木）に面  
接し、採用者を決定します。

申 市販の履歴書に必要事項  
を記入の上、8月29日（金）ま  
でに、給食センターへ提出し  
てください。

問 給食センター（☎5461  
95）

図書館司書

募集人員 2人程度

採用条件 資格所有者

採用期間 平成27年3月31日  
まで（更新の場合あり）

勤務時間 午前9時～午後5  
時30分（午前10時45分～午後  
7時15分の遅出もあり）

勤務場所 市図書館

賃金 日額6040円  
休日 毎週月曜日、第4金曜  
日、年末年始など ※毎週  
土・日曜日どちらかの勤務を  
お願いします。

申 市販の履歴書に必要事項  
を記入の上、8月31日（日）ま  
でに、市図書館へ提出してく  
ださい。

各種健康教室の参加者

■ マタニティクッキング  
日時 9月25日（木）午前10時  
～午後1時

対象 妊婦さん  
定員 20人（先着順）  
持ち物 エプロン、三角巾、  
筆記用具、母子健康手帳

参加費 200円  
申込期限 9月18日（木）

■ パパマクラス  
日時 9月21日（日）午後1時  
～3時30分

対象 妊婦さんと夫  
内容 助産師の話、お風呂の  
入れ方実習、お父さんの妊婦  
体験

定員 15組（先着順）  
申込期限 9月19日（金）

■ ママとベビーのリフレッシュ  
ユ教室  
日時 9月11日（木）午後1時  
15分～3時30分

対象 生後満1カ月～4カ月  
の赤ちゃんと母親

内容 ベビーマッサージ、お  
母さん同士の交流会など

定員 15組（先着順）  
持ち物 バスタオル、タオル、  
母子健康手帳、赤ちゃんの水  
分補給用のお水など

申込期限 9月4日（木）  
（共通事項）  
場所 保健センター

申・問 保健センター（☎55  
2010）

陶器の街 茶道講座の  
参加者

期日 9月11日～11月13日の  
毎週木曜日（全10回）

時間 午後1時30分～3時30  
分  
場所 生涯学習館

対象 一般の方  
定員 10人（応募者多数時は  
抽選）

講師 松浦黎子氏  
持ち物 丸盆など  
参加費 4千円（10回分）

申込期限 9月3日（水）  
申・問 生涯学習館（☎573  
010）



HIP-HOPダンス  
入門編の参加者

ダンス歴15年の講師が分か  
りやすく楽しく教えます。

期日 9月9日・16日・30日、  
10月7日の火曜日（全4回）

時間 △小・中学生クラス 11  
午後7時～8時  
▽高校生以上・ダイエットク  
ラス 11午後8時～9時

場所 泉西公民館  
定員 各クラス20人程度（応  
募者多数時は抽選）

講師 中嶋佑樹氏  
持ち物 ダンスのできる屋内  
シューズ、タオル、飲み物

参加費 無料  
申込期限 9月2日（火）  
申・問 泉西公民館（☎530  
288）

大極拳健康づくり講座  
の参加者

期日 9月4・18日、10月2・16日、11月6日の木曜日(全5回)

時間 午後1時30分～3時30分

場所 生涯学習館

対象 一般の方

定員 15人(応募者多数時は抽選)

講師 田中貞光氏

持ち物 運動のできる服装、タオル、飲み物

参加費 無料

申込期限 8月27日(水)

申・問 生涯学習館(☎573010)

ご案内

地元弁護士による  
無料法律相談会

全ての法律問題に東濃地区の弁護士が無料で相談に応じます。※完全予約制

日時 9月20日(土)午前10時～正午

場所 多治見市産業文化センター

申込期限 9月16日(火)

申・問 伊藤知恵子法律事務所(☎54201)

東濃道の駅特産品フェア

東濃地域の道の駅による、新鮮野菜、栗きんとんや細寒天などの特産品の販売を行います。

期日 9月5日(金)

時間 午前10時～午後3時

場所 東濃西部総合庁舎

東濃振興局振興課(☎1111・内線207)



手話入門講座

期日 9月18日～11月20日の毎週木曜日(全10回)

時間 午後7時30分～9時

場所 セラトピア土岐

対象 中学生以上の方

受講料 無料

申込期限 9月16日(火)

申・問 土岐手話サークル竹の子・林さん(☎58715)

強皮症セミナー

日時 9月18日(木)午後2時～4時 ※要申込

場所 東濃西部総合庁舎・大会議室

対象 強皮症療養者

内容 ▼交流会 ▼講演「強皮症とつまく付き合つために」

横田香里氏(県立多治見病院医師)

申・問 東濃保健所(☎231111・内線377)

こころの健康相談

期日 ①9月26(金) ②9月30日(火) ※要予約

時間 午後1時～3時

場所 ①保健センター ②東濃保健所

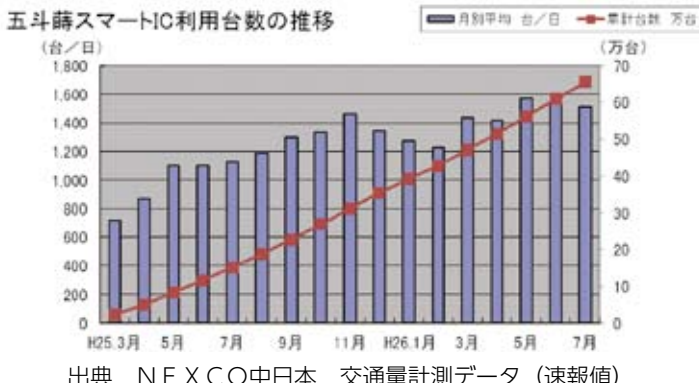
対象 不眠、ふさぎ込む、怒りっぽい、認知症などでお悩みの方

申・問 保健センター(☎552010) または東濃保健所(☎231111・内線362)

東海環状自動車道

五斗時スマートインターチェンジの利用状況

平成25年2月に開通した、五斗時スマートインターチェンジ(IC)の利用状況をお知らせします。開通からの累計利用台数は60万台を超え、多くの方に利用されています。皆さんも、ぜひ五斗時スマートICをご利用ください。



問 監理用地課 (内線302)

水道量水器の取り替え

水道課では、計量法に基づく検定期限(8年)が満了となる前に、量水器の取り替えを実施しています。取り替え作業は、市が発行する身分証明書を携帯する水道工事指定店の作業員が行います。皆さんの敷地内での作業となりますので、ご協力をお願いします。

なお、量水器取り替え前後の検針は、通常通り検針員が行います。

実施日程 9月8日(月)～24日(水)

対象地区 肥田町、泉町

対象家屋 対象地区で量水器の検定期限が満了する約600軒

施工業者 ▶加藤ポンプ(☎552827)

▶安藤設備(☎549496)

▶東海住宅設備(☎543381)

問 水道課(内線 125)

## 新刊案内



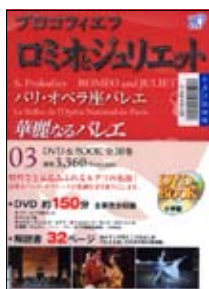
「おじいちゃんとのやくそく」  
石津ちひろ／ぶん  
松成真理子／え



「どうぶつたちはしっている」  
マーガレット・ブラウン／ぶん  
イーラ／しゃしん

「レジリエンス」の鍛え方 ----- 久世浩司  
あなたの知らない東海地方の名字の秘密 --- 森岡浩  
「失敗」の経済政策史 ----- 川北隆雄  
数学の教科書が言ったこと、言わなかったこと -- 南みや子

野菜を食べるスープ ----- 飛田和緒  
アルプス交番からのメッセージ ----- 谷口凱夫  
ミッキーは谷中で六時三十分 ----- 片岡義男  
乳しぼり娘とゴミの丘のおとぎ噺 -- ラティフェ・テキン



## 「シェイクスピア」

今年にはシェイクスピア生誕450周年です。シェイクスピアの生涯については資料も少なく、多くの謎が残っています。「実は別人ではないのか。作家集団のペンネームではないのか」といった説があるほどです。今回はそんなシェイクスピアに関する本やDVDを紹介します。

平松洋『名画で見るシェイクスピアの世界』。シェイクスピアの作品世界を画家たちはいかに描いたのか。ドラクロワの「ハムレット」からウオーターハウスの「ジュリエット」まで、一流の画家たちが描いた渾身の絵画と物語のあらすじで構成されています。分かりやすく美しいシェイクスピアの入門書です。

ジェニファー・リー・キャレル『シェイクスピア・シークレット上・下』。シェイクスピアの幻の戯曲が発見された？ 400年の時を経てヴェールを脱ぐ、世界文学史上最も偉大な作家の真実とは。幻の戯曲とシェイクスピア作品の本当の作者の正体をめぐる歴史ミステリです。

プロコフィエフ『ロミオとジュリエット』（バレエDVD）。「ロミオとジュリエット」は、「ウェストサイド物語」のようにミュージカルとしてリメイクされるなど、いろいろな音楽作品の題材になっていますが、このプロコフィエフのバレエ作品も有名です。全幕完全収録されたヌレエフの振付による、パリ・オペラ座バレエの公演をお楽しみください。

## 9月の休館日

1日(月)、8日(月)、22日(月)、26日(金)  
29日(月)、30日(火)

## 開館時間

火～金曜日 午前10時～午後7時  
土・日曜日、祝日 午前10時～午後5時  
図書館は無料でご利用いただけます。

## お知らせ

▷蔵書点検のため、9月30日(火)から10月3日(金)は臨時休館としますので、ご了承ください。

▷来年3月の日曜日に開催予定の「第3回読み聞かせフェスティバル」の運営サポーターを募集します。絵本や紙芝居の読み手や裏方でのお手伝いなどフェスティバル運営に興味のある方は9月20日(土)までに図書館へ申し込みください。



仕事と生活の調和(ワーク・ライフ・バランス)の実現に向けて

最近、「仕事と生活の調和に関する希望と現実」について、国が実施した調査の結果が発表されました。「仕事」、「家庭生活」、「地域・個人の生活」の項目のうち2つ以上を優先したいとの希望を持っている人が、男性・女性とも60%近くいるという結果が出ました。しかしながら、現実はどうかと尋ねると、男性も女性もその割合は40%を切っていました。

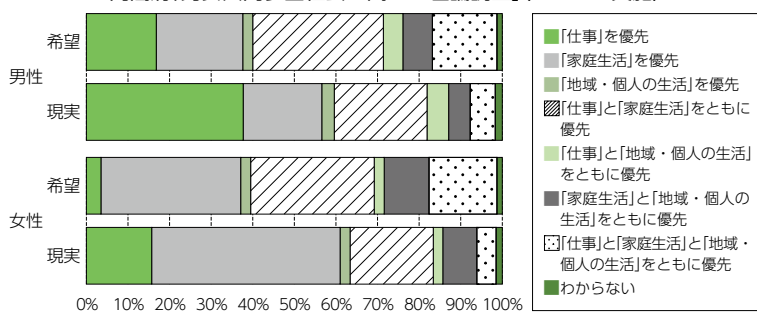
一方で、「仕事」を優先することを希望する男性は17%しかいませんが、現実になると38%まで数値が上昇。また、「家庭生活」を優先することを希望する女性は34%ですが、現実では45%に上昇しています。上昇した分だけ、男女共に「仕事」と「家庭生活」の両方を優先できている人の割合が減少しています。

ワーク・ライフ・バランスの考えが浸透してきている中、希望と現実との間のギャップが埋

められていないことを示す調査結果となりました。

このギャップを埋めるには、個々の意識ではなく、職場や地域といった社会環境における意識の変革が必要ではないかと考えます。

仕事と生活の調和に関する希望と現実  
～内閣府「男女共同参画社会に関する世論調査」(H24.10実施)～



消費生活のお話 (他人事じゃない!? 怖~いトラブル)

秘書広報課広報広聴係 (内線186)

コミュニティサイトに潜む、危険な落とし穴

(事例)

インターネットのコミュニティサイトで知り合った人から、バーベキューに誘われたので参加した。そのバーベキューはマルチ商法をしている人の集まりで、バーベキューの後、そのメンバーの人に勧誘された。楽しかったので断り切ることができず契約した。

コミュニティサイトを通じて知り合った人から、さまざまな勧誘を受けたという相談が急増しています。サイト上で知り合った相手の書き込み内容の全てをうのみにしてはいけません。

少しでも不安に思ったら、消費生活相談窓口にご相談ください。

コミュニティサイトとは…  
自己のプロフィールなどを登録し、ネット上で交流できるウェブサイトをサービスです。

消費生活相談窓口

場所 市役所1階 広報広聴係  
常設 月～金曜日・午前9時～午後4時  
巡回相談 毎週木曜日・午前10時～午後4時 (予約優先)  
※相談には、できるだけ契約者本人がお越しください。



**母子健康手帳交付**

対 象 妊婦さん  
 受付日時 毎週木曜日 午前9時～11時30分  
 場 所 保健センター

**1歳すくすく教室**

対 象 平成25年8月生まれのお子さん  
 日 時 9月18日(木) 午前10時～11時30分  
 場 所 保健センター  
 内 容 食事・おやつの話、試食、絵本の読み聞かせ  
 定 員 12人(先着順)  
 持 ち 物 母子健康手帳、筆記用具、お子さん用のお茶  
 締 切 9月16日(火)

**4か月児健診**

対 象 ①平成26年4月16日～30日生まれ  
 ②平成26年5月1日～15日生まれ  
 期 日 ①9月9日(火) ②9月16日(火)  
 受付時間 午後0時45分～1時  
 場 所 保健センター  
 ※対象者には、事前に案内を送付します。

**1歳6か月児健診**

対 象 平成25年2月生まれ  
 期 日 9月10日(水)・12日(金)  
 受付時間 午後0時45分～1時  
 場 所 保健センター

**3歳児健診**

対 象 平成23年8月生まれ  
 期 日 9月19日(金)・30日(火)  
 受付時間 午後0時45分～1時  
 場 所 保健センター

**2歳児歯科健診**

対 象 平成24年8月生まれ  
 期 日 9月17日(水)・22日(月)  
 受付時間 午後0時45分～1時  
 場 所 保健センター

※対象者には、事前に案内を送付します。  
 ※ご希望により、フッ化物塗布を行います(無料)。  
 歯ブラシ・コップ・汚れてもよいタオルをお持ちください。

**プレママクラス**

対 象 妊婦さん  
 期 日 ▷1科=9月11日(木) ▷2科=9月18日(木)  
 時 間 午後1時～4時  
 場 所 保健センター  
 内 容 ▷1科 歯科健診・ブラッシング指導、食事のポイ  
 ントなど  
 ▷2科 妊娠・出産などの話、マタニティ体操など  
 定 員 各20人(先着順)  
 持 ち 物 ▷1科 母子健康手帳・使用中の歯ブラシ  
 ▷2科 母子健康手帳・動きやすい服装  
 締 切 開催日の1週間前

**乳幼児健康相談・食事相談・みそ汁の塩分測定**

対 象 乳幼児の保護者、市民  
 日 時 ①9月26日(金) 午前10時～11時30分  
 ②9月29日(月) 午前10時～11時30分  
 午後1時30分～3時  
 場 所 保健センター  
 相 談 員 保健師、管理栄養士

※みそ汁の塩分測定を希望する方は、当日朝の「みそ汁」を50ml程お持ちください。

**もぐもぐ離乳食教室**

対 象 4か月児健診を受けたお子さんの保護者  
 日 時 9月24日(水) 午後1時～3時30分  
 場 所 保健センター  
 定 員 20人(先着順) 先着10人まで託児可能  
 持 ち 物 エプロン、三角巾、筆記用具  
 締 切 9月22日(月)

**フッ化物塗布(予約制)**

対 象 平成22年8月生まれ  
 平成23年2月生まれ  
 平成24年2月生まれ  
 期 日 9月11日(木)  
 受付時間 午前9時15分～10時15分  
 場 所 保健センター  
 持 ち 物 母子健康手帳、歯ブラシ、コップ、汚れてもよい  
 タオル  
 料 金 無料  
 予約締切 9月9日(火)

**健康相談・禁煙相談**

対 象 市民 ※予約優先  
 日 時 9月18日(木) 午後1時15分～2時30分  
 場 所 保健センター  
 内 容 血圧測定、尿検査  
 ※禁煙相談を希望する方は、事前に電話で申し込みください。  
 相談日以外でも、受け付けています。

**休日歯科診療**

対 象 市民  
 ※受診する場合は、医療機関へ問い合わせの上受  
 診してください。  
 診 療 日 9月15日(月・祝)  
 受付時間 午前9時～午後3時  
 場 所 おおた歯科(妻木町) ☎55 5070

**休日急病診療所**

診 療 科 内科・小児科  
 場 所 駄知町1272-5(駄知診療所併設☎55 1500)  
 ※急病の際の医院照会は、救急医療情報センター  
 (☎55 3799)へ。

●現在お薬を飲んでいる方は、その名前や効果などを記入した用紙(お薬手帳など)をお持ちください。

9月の診療日 7日(日)・14日(日)・15日(月・祝)・  
 21日(日)・23日(火・祝)・28日(日)  
 受 付 時 間 午前9時～11時30分、午後1時～5時30分



つまぎ子育て支援センター ☎☎5377(つまぎ保育園内)・みつば子育て支援センター ☎☎0337(みつば保育園内)

## 子育てアドバイス

セミの声がとてみにぎやかに響く中、残暑が厳しい日が続きますね。  
お日さまはまだまだ元気いっぱい、秋の訪れが待たれる毎日です。  
お母さんもお子さんも元気にこの夏を乗り切ってください。暑さと子育てにイライラするときは、子育て支援センターに来ていただき子育てについての情報を交換し合い、お母さん自身が「ほっ！」と一息ついてリフレッシュしてください。



### 年齢別サロン (午前10時30分～11時30分)

年齢、発育に合わせたリズム体操、絵本読み聞かせ、触れ合い遊びなど

### 遊びのひろば (午前9時～午後2時) 🌸0～3歳児 🐻0歳児

親子で自由に遊ぶ、参加者と育児についての情報交換など

### 出前サロン (午前10時30分～11時30分) 担当者が保育園や公民館へ出向きサロンを開きます

#### つまぎ子育て支援センター

月	火	水	木	金
1 🌸	2 0歳児 サロンA	3 🌸	4 0歳児 サロンB	5 下石公民館 サロン
8 🌸	9 1歳児 サロンA	10 🐻	11 1歳児 サロンB	12 🌸
15 敬老の日 お休み	16 2・3歳児 サロンA	17 🌸	18 2・3歳児 サロンB	19 救急救命 講座
22 🌸	23 秋分の日 お休み	24 🐻	25 🌸	26 🌸
29 🌸	30 🌸			

#### みつば子育て支援センター

月	火	水	木	金
1 🌸	2 0歳児 サロン	3 🐻	4 🌸	5 🌸
8 🌸	9 1歳児 サロン	10 🌸	11 🌸	12 土岐津公民館 サロン
15 敬老の日 お休み	16 2・3歳児 サロン	17 🐻	18 🌸	19 救急救命 講座
22 🌸	23 秋分の日 お休み	24 出張のため お休み	25 🌸	26 🌸
29 🌸	30 🌸			

## 講座案内

### ■『救急救命講座』

いざという時のために！

- 日 時 9月19日(金)午前10時～(9時50分まで)  
にお越しください
- 場 所 北消防署(肥田町)
- 内 容 乳幼児の事故と応急処置、心肺蘇生法、  
応急処置、AEDの使用法など
- 定 員 10組 ※講習中は託児をします。
- 持 ち 物 水分補給用のお茶など(お預かりしますので  
記名をお願いします)
- 申込方法 各センターに来所の際申し込んでください。

## 赤ちゃんが泣くのは？



赤ちゃんの泣き声には、大人をいら立たせ、不安にさせる周波数が含まれているそうです。  
赤ちゃんが自分に迫る危険を大人に知らせ、回避するために身に付けた力なのでしょう。だから「子どもが泣いても平気」と感じる人は居ないのです。泣くのは赤ちゃんの「ことば」。泣くのが赤ちゃんの「しごと」。泣き声に驚かないで。焦らないで。「どうしたの」「ここに居るよ」と、付き合ってください。

