

6月27日(金)

幼稚園児と齒の交流 (肥田小学校)



## 8月の相談窓口

### 市民相談

毎週火曜日・午後1時～4時

市役所3階・第1会議室

問 秘書広報課(内線185)

### 人権相談

8月14日(木) 午前10時～午後3時

市役所3階・第1会議室

問 秘書広報課(内線185)

### 行政相談

8月13日(水)・27日(水) 午後1時～3時

市役所3階・第1会議室

問 秘書広報課(内線185)

### 家庭児童相談・母子自立支援相談

毎週月～金曜日・午前8時30分～午後5時15分

市役所1階・子育て支援課

問 子育て支援課(内線166)

### 弁護士無料法律相談

8月18日(月) 午後1時～3時40分(1人20分間)

市役所3階・第1会議室

※要予約・8月1日(金) 午前8時30分から先着8人まで。

※多くの方にご利用いただくため、半年以内に利用した方は申し込みができません。

申・問 秘書広報課(内線185)

### ■教育相談

毎週月～金曜日・午前9時～午後3時/浅野教室(肥田町)

8月12日(火)は午後7時～9時も行います。

問 教育相談室(☎58555)

### ■子育て相談

毎週月～金曜日・午前9時～午後5時

みつば保育園(泉町)・つまぎ保育園(妻木町)

問 みつば保育園(☎0337)・つまぎ保育園(☎5377)

### ■障がい者就労・生活支援巡回相談 ※要予約

8月5日(火) 午後1時30分～3時/ホーリークロスセンター(泉町)

問 サテライト t (☎9721)

### ■知的障害者相談

8月13日(水) 午前10時～午後3時/ウエルフェア土岐(下石町)

問 福祉課(内線152)

### ■社会福祉協議会による相談/ウエルフェア土岐(下石町)

▷介護相談…毎週月～金曜日・午前9時～午後4時

恵風荘(駄知町)、ひだまり(肥田町)でも行います。

▷幼児療育相談…毎週月～金曜日・午前9時～午後4時

問 社会福祉協議会(☎6661)

### ■司法書士無料法律相談 相続や債務整理など(予約優先)

8月8日(金) 午後6時～8時

文化プラザ2階・第1研修室

申・問 法務サポート21・西川さん(☎7513)

相談会場には、終了時間30分前までにお越しください。

### 03 市政情報

各種手当の現況届・更新手続き/第3回市議会定例会

後期高齢者医療保険の人間ドック/敬老会

結核住民検診

介護福祉士募集/水稲共同防除/火災予防条例改正

土岐市文化祭2014作品・出演者募集

第8回現代茶陶展・作品募集

### 09 情報ひろば

### 10 読書の小径

### 11 男と女のいきいきコラム/消費生活のお話

### 12 健康ガイド

### 13 ほほえみだより

### 14 一三〇〇年のその先へ

プラザイベントガイド

### 人口と世帯数(6月末日現在)( )内は前月比

総人口 60,625人(-34人)

男 29,373人(-11人) 女 31,252人(-23人)

世帯数 23,791戸(+25戸)

### 火災と救急出動(6月)( )内は1月からの累計

火災発生 1件( 15件)

救急出動 185回(1,214回)

もういいかい 火を消すまでは まあだだよ

### 交通事故(6月)( )内は1月からの累計

人身事故 7件(103件)

負傷者 9人(122人)

死亡者 0人( 0人)

知らせよう 早めのライト あなたから

### 今月の納税 固定資産税(第2期)

納期限 7月31日(木)

残高不足で口座振替・自動払込みができなかった場合の再振り替えは、8月15日(金)です。

問 税務課納税係(内線180・181)



防災無線が聞き取りにくい…  
→メール配信サービスをご利用  
ください(要登録)

電話でも確認できます

テレホンサービス ☎57713

## 各種手当の現況届・更新手続きをお忘れなく！

次の①②の手当・助成を受けている方は、下記の日程で現況届・更新の手続きをしてください。対象者には、ご案内を送付します。

- ①児童扶養手当、父子・母子家庭等福祉医療費助成
- ②特別児童扶養手当、障害児福祉手当、特別障害者手当、心身障害児福祉手当

期 日	時 間	場 所
8月12日(火)	午前9時30分～正午 午後1時～4時30分 ★午後5時～7時	文化プラザ ルナホール
8月13日(水)	午前9時30分～正午 午後1時～4時30分 午後5時～7時	

★は①のみの受け付けです。また、期日中に手続きができない方は、下記の期間に市役所の担当窓口へお出掛けください（平日午前8時30分～午後5時15分）。

①の手当・助成…8月1日(金)～11日(月)、14日(木)～29日(金)

②の手当……………8月14日(木)～29日(金)

※8月12日(火)・13日(水)は、①・②のどちらも市役所での手続きはできません。

**ご注意ください**

▷受給中の手当が「支給停止」の場合も手続きが必要です。

▷手当は所得額(扶養義務者も含む)により減額、または支給停止になることがあります。また、施設などに入所または病院などに入院している方は、該当しない場合があります。

▷必要書類は受給者によって異なりますので、送付するご案内をご覧ください。

**問** ①子育て支援課（内線154） ②福祉課（内線156）

## 平成26年 第3回市議会定例会

第3回市議会定例会は、6月2日(月)に開会し、一般会計補正予算や条例改正などの議案を議決し、6月24日(火)に閉会しました。

今議会で可決された議案などは、次の通りです。

### ■ 予算関係

▽平成26年度土岐市一般会計補正予算(第1号)  
5105万7千円を追加し、総額を216億8305万7千円とするもの。

### ■ 条例関係

▽土岐市税条例等の一部を改正する条例  
▽土岐市国民健康保険条例の一部を改正する条例  
▽土岐市温泉活用型健康増進施設の設置及び管理に関する条例の一部を改正する条例  
▽土岐市非常勤消防団員に係る退職報償金の支給に関する条例の一部を改正する条例  
▽土岐市火災予防条例の一部を改正する条例

### ■ 人事案件

▽人権擁護委員の候補者の推薦につき意見を求めること  
鬼頭孝道氏(肥田町・再任)

### ■ その他

▽土岐市消防救急無線デジタル化工事の請負契約  
土岐市消防救急無線デジタル化工事の請負契約を3億7746万円で、中央電子光学株式会社東濃支店支店長 鶴飼淳一と締結しようとするもの。  
▽財産の取得(2件)  
▽損害賠償の額を定めること

市道の倒木が当該道路を走行中の自動車に損傷させた物損事故に対する損害賠償の額を59万4630円に定めようとするもの。  
▽土岐市農業委員会委員の推薦

山田正和氏(土岐津町)  
安藤登氏(駄知町)  
渡邊和男氏(肥田町)  
田中成典氏(泉町)

## 後期高齢者医療保険に加入している皆さんへ 人間ドックを受けませんか？

市では、後期高齢者医療保険の被保険者の方を対象に人間ドック費用を助成しています。  
保険料の未納がある場合は受診できません。また、「ぎふ・すこやか健診」を受ける方は人間ドックは受診できませんので、ご了承ください。

区 分	半日ドック				脳ドック	肺がんドック
	子宮がん・乳がん 検査なし		子宮がん・乳がん 検査あり			
定 員	胃検査 なし 15人	胃検査 あり 35人	胃検査 なし 5人	胃検査 あり 15人	70人	10人
	健診料（自己負担分）	10,990円	16,200円	13,960円		

※表中の健診料は、半額助成後の金額です。  
※胃検査を希望しない方は、胃検査なしをお選びください。



**健診期間** 12月～平成27年3月  
健診日は年度後半に決定し、後日病院から希望者へ郵送で通知されます。  
健診日がしばらく先になる場合や、ご希望の日程に添えない場合がありますのでご了承ください。  
**場 所** 市立総合病院

**申** 7月中旬に送付する「後期高齢者医療保険料の決定通知書」に申込書を同封します。ご希望の方は必要事項を記入の上、**9月30日(火)【当日消印有効】**までに、郵送または市民課保険年金係もしくは支所に直接提出してください。電話での申し込みはできません。申込多数時は抽選により決定し、抽選結果は10月中旬に申込者全員にはがきで通知します。

**問** ▷申し込みや人間ドックの内容について…市民課保険年金係（内線133）  
▷健診日について…市立総合病院（☎☎2111・内線2703）

## 90歳に到達する方へ 敬老会にご参加ください

今年度90歳に到達する方を対象に、敬老事業を行います。当日は多くのボランティアの方にお手伝いいただき、楽しいお祝いの会にしたいと思っています。送迎が必要な方には手配しますので、ぜひご参加ください。

敬老会を欠席する方には、9月中旬に自治会などのご協力により、市長からのお祝い状と長寿のお祝いの品をお届けします。施設に入所中の方には、高齢介護課職員がお届けします。

**対象** 大正13年4月2日～大正14年4月1日生まれで、平成26年8月1日現在土岐市に住民票のある方  
**日時** 9月6日(土) 午前11時30分～午後1時（予定）  
**場所** セラトピア土岐2階・小ホール



昨年度の敬老会の様子

**問** 高齢介護課（内線159）

## 結核住民検診（胸部レントゲン撮影）

7月下旬から8月末にかけて市内を巡回し、結核住民検診を実施します。結核検診対象者として登録している方と、昨年度中に65歳になった方(昭和23年4月1日～昭和24年3月31日生まれ)には、受診票を通知します。受診票のない方で検診をご希望の方は、最寄りの会場へ直接お出掛けください。

土岐市は結核にかかる方が非常に多い地域です。1年に1回は必ず検診を受けましょう。

**対象** 昭和50年4月1日以前に生まれた方（勤務先・病院などで受診する方、妊娠中の方は除く）

**費用** 無料 ※予約不要

期 日	場 所	時 間	期 日	場 所	時 間
7月28日(月)	雨沢公民館（鶴里）	9:00～ 9:20	8月11日(月)	下肥田公会堂	8:30～ 9:30
	坂下公民館（鶴里）	9:40～10:00		河合公民館（泉）	10:00～11:30
	細野農業集落研修センター(鶴里)	10:20～11:30		肥田公民館	13:00～15:30
	住久保公民館（曾木）	13:30～14:30	8月12日(火)	保健センター	9:00～11:30
	曾木公民館	15:00～16:00			13:00～15:00
7月29日(火)	浅野公民館（肥田）	9:00～11:30	8月18日(月)	下石陶磁器工業協同組合	9:00～11:30
	若宮神社境内（下石）	13:00～15:00			13:00～14:00
7月30日(水)	保健センター	9:00～11:30			陶元町公民館（土岐津）
		13:00～15:00	8月19日(火)	泉公民館	9:00～11:30
7月31日(木)	駄知体育館駐車場	9:00～11:30			
		13:00～15:00	8月20日(水)	上田町公民館（土岐津）	14:30～16:00
8月1日(金)	上郷公民館（妻木）	9:30～11:30		保健センター	9:00～11:30
	門田公民館（妻木）	13:00～15:00			13:00～14:00
8月4日(月)	旭ヶ丘第一町民館（駄知）	8:30～10:30		大洞公民館（土岐津）	14:30～15:00
	恵風荘（駄知）	11:00～12:00	8月21日(木)	八王子神社境内隣（駄知）	9:00～11:30
	南公民館（駄知）	13:30～15:30		土岐津町高山本町クラブ	13:00～15:00
8月5日(火)	保健センター	9:00～11:30	8月22日(金)	西部支所（下石）	9:00～11:30
		13:00～15:00			鶴里公民館
8月6日(水)	西部支所（下石）	9:00～11:30	8月25日(月)	保健センター	9:00～11:30
	古井町公民館（土岐津）	13:00～14:00			13:00～14:00
	市スポーツセンター(土岐津)	14:30～15:30		上肥田公会堂	14:30～16:00
8月7日(木)	定林寺公民館（泉）	9:00～11:30	8月26日(火)	妻木公民館	9:00～11:30
	泉が丘一丁目集会所（泉）	13:00～14:30			13:00～15:00
	文化会館（泉）	15:00～16:00		8月27日(水)	保健センター
白寿苑（駄知）	9:00～11:30		13:00～14:30		
8月8日(金)	東鉄西駄知駅前	13:00～15:00		大富上公会堂（泉）	15:00～16:30

問 保健センター（☎2010）

## 水稻共同防除を行います

水稻のいもち病、ウンカ類、カメムシ類防除のため、下記の日程で薬剤散布を行います。

使用する薬剤は、毒性の低いものですが、該当地区の水田に隣接する皆さんは、散布当日は窓を閉め、洗濯物は外に干さないようにしてください。

また、ほかの農作物への飛散防止に努めます。

### 期日・場所

▷ 7月30日(水) 鶴里町細野、曾木町

▷ 7月31日(木) 鶴里町柿野

※雨天時の予備日は8月1日(金)

散布時間 午前5時～

使用器具 ラジコンヘリ

使用薬剤 アミスタートレボンSE



**問** 市植物防疫協会 (産業振興課内・内線239)

## 平成27年4月1日採用 介護福祉士募集

募集区分 介護福祉士

採用予定人数 3人程度

勤務場所 老人保健施設やすらぎまたは市立総合病院

受験資格 昭和50年4月2日以降に生まれた資格所有(見込み)者

※地方公務員法第16条の各号(成年被後見人など)のいずれかに該当する方は受験できません。

試験期日 9月11日(木) 午後2時受付

試験会場 市立総合病院

試験内容 面接試験・作文試験

給料 短大卒者…159,000円

※原則として、毎年1回定期に昇給(額は国などの改正に準じ改正されます。経験者は経験年数を換算します)

### 受験の手続き

総合病院総務課で配布する受験申込書に必要事項を記入の上、8月15日(金) 午後5時15分まで(土・日曜日、祝日を除く)に同課へ提出してください。

**問** 市立総合病院総務課 (☎2111・内線2860)

## 火災予防条例の一部改正について

平成25年8月に京都府福知山市の花火大会会場で、露店から発生した火災により多数の死傷者が発生したことを踏まえ、火災予防条例の一部を改正しました。

### 催しにおける消火器の準備

人が集まるお祭りなどの催しで、火気器具などを使用する場合は**消火器の設置**が必要です。

▷対象となる催し

市や町内など不特定多数の人が集まる催し(縁日、花火大会、展示会など)。

※家族や友人とのバーベキューなど個人的な集まりの場合は対象外。

▷対象火気器具



コンロ



グリドル



ストーブ



発電機

など

### 露店などを開設しようとする場合の届出

人が集まるお祭りなどの催しで、対象火気器具などを使用する露店などを開設しようとする場合は、事前に**消防署への届出**が必要です。

詳しくは問い合わせください。

**問** 消防本部予防課 (☎3129)

## 土岐市文化祭2014 作品・出演者募集



### ■第57回 土岐市美術展

一般の部 { 開催 11月13日(木)～16日(日) 午前9時30分～午後5時  
セラトピア土岐 ※16日は午後4時30分まで }

#### 部門および作品規格

作品は、額入りまたは表装し、堅固なつりひもを付けた未発表の作品に限ります。規格外の作品は選外とし、出品料は返金しません。類似作品の入賞は、発表後でも取り消します。

日本画	15号以上80号まで。額装のみ(軸装不可)
洋画	20号以上80号まで。版画は8号以上80号まで。ボールペン画は10号以上80号まで。
陶芸	自由
書道	半切または全紙 ※篆刻は篆刻額入に限る。なお、刻字は書道に含む。楷書体以外は、原文を楷書で訳文添付(はがき大の紙に縦書き)すること。額の大きさは問いません。
硬筆書道	全懐紙、半切、半切1/2 ※楷書体以外は、原文を楷書で訳文添付(はがき大の紙に縦書き)すること。額装のみ(軸装不可)
写真	半切以上で最大106cm×80cmまで ※組み写真もこの大きさ内とする。デジタルプリントは可。
商業美術	全紙以下、パネル張り(立体も可)
手工芸	縦横2m以内、奥行60cm以内

※出品数減少のため、彫刻の募集は行いません。

※展示の際、電源などは使用できません。

※作品の前後左右が分かりにくい場合や展示方法が複雑な場合は、写真・イラストなどを添付してください。

出品点数 1人1部門につき2点以内(賞は1人1部門につき1賞)

出品料 1点につき500円

搬入 11月6日(木) 午前10時～午後7時セラトピア土岐・大ホールへ

幼少年の部 { 開催 10月31日(金)～11月2日(日) 午前9時～午後5時  
セラトピア土岐 }

作品 ▷保育園・幼稚園児…絵画 ▷小・中学生…平面作品、立体作品、書写

※出品は、保育園、幼稚園、小・中学校単位です。詳細は、教育研究所(内線282)まで。

### ■第43回 市民音楽祭

合唱・合奏・吹奏楽の部 { 開催 11月9日(日) 正午～  
文化プラザ・サンホール } 軽音楽・バンドの部 { 開催 11月16日(日) 午後1時～  
文化プラザ・ルナホール }

募集団体 合唱・吹奏楽・管弦楽、管打楽器や弦楽器などのアンサンブル、民族音楽、ロック・ジャズなど

演奏時間 ▷合唱・合奏…8分以内 ▷吹奏楽…10分以内

▷軽音楽・バンド…15分程度(個人の場合は6分以内)

※舞台転換の時間は含みません。

参加料 無料

※出演団体の代表者は、9月9日(火)午後7時からの会議に必ず出席してください。

**申** 9月2日(火)までに、文化振興事業団へ申込書を提出してください。

**問** 〈共通〉文化振興事業団 (☎5711)

市制60周年  
第27回織部の日  
記念事業

# 第8回現代茶陶展 作品募集

市では、織部焼が史実に登場した2月28日を「織部の日」と制定し、さまざまな記念事業を行っています。その一つである「現代茶陶展」への出展作品を募集します。

**作品規定** 作品は全て茶陶としますが、織部焼に限りません。未発表の作品で、1人2点までの出品とし、組み物は5個までを1組1点とします。サイズは、縦・横・高さ50cm以内で、組み物は展示の際に全体が1辺50cmの立方体に納まるものとします。

**出品料** 1点につき5,000円

**申込方法** 申込用紙に必要事項を記入の上、平成27年2月14日(土) (直接搬入の方は、搬入時に申し込み) までに、文化振興事業団「第8回現代茶陶展」係へ提出してください。

**搬入** 平成27年2月21日(土)・22日(日)の午前9時30分～午後4時にセラトピア土岐へ。

**審査日** 平成27年2月27日(金)

**審査発表** 審査終了後に、はがきで通知します。

**審査員**▷林屋晴三氏 (東京国立博物館名誉館員)  
▷鈴木藏氏 (重要無形文化財「志野」保持者)  
▷榎本徹氏 (岐阜県現代陶芸美術館館長)  
▷伊藤嘉章氏 (東京国立博物館学芸企画部長)

## 第8回 現代茶陶展

開催 平成27年4月11日(土)～19日(日)  
セラトピア土岐・小ホール

～前回のTOK I 織部大賞～



「ふた、モノ。」  
五味謙二さん  
(土岐市)

～前回のTOK I 織部優秀賞～



「波紋水指」  
アーグネス・フスさん  
(長野県)



「月の雫」  
永井弘人さん  
(愛知県)



「青瓷 盃」  
津金日人夢さん  
(熊本県)

問 文化振興事業団 (☎55 5711)



# 情報ひろば

## 募 集

ひだっ歩ノルディックウォー  
キング講座の参加者

**日時** ▽8月9日(土)午後5時～ ▽9月20日、10月18日、11月15日の土曜日、午後3時～  
※いずれも1時間半程度を予定

**集合場所** 肥田公民館

**対象** 小学生以上の方

**定員** 20人(先着順)

**参加費** 無料

**持ち物** タオル、飲み物、動きやすい服・靴

※ポールは貸し出します。

**申込期限** 8月7日(木)

**申・問** 肥田公民館(☎54544)



ふれあいパーティーの参加者

**日時** 9月7日(日)午後1時～5時

**場所** レストラン「とらさん」(肥田浅野荳立神町)

**対象** 20歳以上の独身男女

**定員** 男性・女性各20人(応募者多数時は抽選)

**内容** 軽食・ゲームをしながらの触れ合い交流・お友達づくり

**参加費** 1500円(男女共通)

**申** 官製はがきまたはFAXで、①住所②氏名(フリガナ)③年齢④性別⑤職業⑥電話番号⑦趣味を記入の上、生涯学習課ふれあいパーティー担当(〒509-5192 住所不要・FAX ☎6310)へ申し込みください。

**申込期限** 8月15日(金)

**問** 市青年団体協議会・土本さん(☎1903)または生涯学習課(内線273)

## ご 案 内

ガス溶接技能講習会

**日時** 8月21日(木)・22日(金)

午前9時～午後5時30分(受け付けは午前8時30分)

**場所** 中部国際自動車大学校(肥田浅野朝日町)

**定員** 80人(先着順)

**受講料** 1万584円(テキスト代含む。労働基準協会員は、9084円)

**申・問** 東濃産業労働協会(☎244595)

**地元弁護士による無料法律相談会**

全ての法律問題に東濃地区の弁護士が無料で相談に応じます。※完全予約制

**日時** 8月16日(土)午前10時～正午

**場所** 多治見市産業文化センター

**申・問** パーク法律事務所・安藤弁護士(☎9110)

## 食中毒に注意しましょう

夏は気温と湿度が高く、食中毒の原因となる細菌が増殖しやすい環境になるため、食中毒が多く発生する季節です。家庭での食中毒の発生を防ぐために、次の3つのことを心掛けましょう。

### 1 食中毒菌をつけない(清潔)

- ・食品、手、調理器具をしっかりと洗う
- ・食品は、ふたやラップで覆って保存する

### 2 食中毒菌を増やさない(迅速・冷却)

- ・冷蔵が必要な食品は、すぐ冷蔵庫に入れる
- ・出来た料理は、時間を置かずに食べる

### 3 食中毒菌をやっつける(加熱)

- ・食品を十分に加熱して食べる
- ・調理器具はよく洗い、消毒する

※特に肉や魚、卵などを使った後は、洗剤でよく洗い熱湯消毒をしましょう。



## 新刊案内



「だるまちゃんと  
やまんめちゃん」

加古里子／さく・え

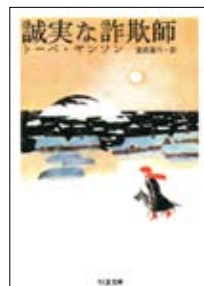
女の子よ銃を取れ ----- 雨宮まみ  
エドノミクス 歴史と時代劇で今を知る - 飯田泰之(他)  
街場の共同体論 ----- 内田樹  
コサインなんて人生に関係ないと思った人のための  
数学のはなし ----- タテノカズヒロ



「おおかみだあ！」

セドリック・ラマディエ／ぶん  
ヴァンサン・ブルジョ／え

野菜たっぷりの漬け物レシピ ----- 石澤清美  
英会話出だしパターンつばやきトレーニング -- 清水建二  
本屋さんのダイアナ ----- 柚木麻子  
バージェス家の出来事 --- エリザベス・ストラウト



## 「トーベ・ヤンソン」

今年「ムーミン」で有名なフィンランドの作家トーベ・ヤンソンの生誕100周年です。今回はムーミンとヤンソンの素顔が分かる本を紹介します。

熊沢里美『だれも知らないムーミン谷』。原作とアニメの違いを比較して、ムーミン谷の謎や秘密に迫ります。アニメは、原作のムーミンたちが抱えていた人間関係の葛藤や、自然の脅威などが大きく省略され、最初から完璧なユートピアとして作り替えられていると著者は言います。ムーミンは何者なのか。知られざるムーミンの世界が明らかにされていきます。

木之下晃『ヤンソンとムーミンのアトリエ』。音楽写真家である著者が、ヘルシンキにあるヤンソンのアトリエを、2度にわたってフィルムに収めた貴重な記録です。部屋に点在するムーミングッズや膨大な蔵書、温かみのある北欧のインテリア。ムーミンのお話がどこなとこで生まれたのか、ぜひご覧ください。

トーベ・ヤンソン『誠実な詐欺師』。

ヤンソンは、ムーミン・シリーズ完結後「大人向け」の小説で新たな境地を切り開き、独特な作風で高い評価を得ました。海辺に住むヤンソン自身を思わせる老女性画家。彼女に対し、従順な犬を連れた風変わりな1人の娘が、思い巡らす長いたぐらみ。しかし、その「誠実な詐欺師」は思惑とは違う結果を生み…。ポスト・ムーミンの作品の中でも傑作として高い長編です。

## 8月の休館日

4日(月)、11日(月)、18日(月)、22日(金)  
25日(月)

## 開館時間

火～金曜日 午前10時～午後7時  
土・日曜日、祝日 午前10時～午後5時  
図書館は無料でご利用いただけます。

## お知らせ

今年も小学校低学年の部から高等学校の部まで18冊の本が読書感想文コンクールの課題図書に選ばれました。図書館では同じ本を何冊か用意していますが、多くの方に利用していただくため、8月末まで貸出は1人1冊1週間の制限(予約不可)を設けていますので、ご了承ください。

会議・活動などに参加しませんか？

先月、内閣府より平成26年度版「男女共同参画白書」が発表されました。

その中の目標の1つに、「政策・方針決定過程への女性の参画の拡大」があります。国は、会議などへの女性の登用率（女性委員の構成割合）を2020年までに30%に引き上げる目標を掲げています。

市では、女性の登用率を上げるため、各種会議などの関係者に働き掛けてきました。その結果、平成25年4月現在で25・0%と年々上昇してきてはいるものの、市独自の目標である33・0%にはまだ達していない状況です。

会議というと、堅苦しい政治的なイメージを持ちたり、どちらかというと男性が参加するものと考え、敬遠する方が多いかもしれません。しかし、女性の方にも積極的に参加してもらい、女性ならではの発想も含めた、幅広い意見が反映された会議にしていけることが必要です。

男性の方も、女性が参加しやすい環境を整え、女性からも広く意見を聞くという意識を持ち、協力して活動してもらえればと思います。

一方で、女性がほとんどを占めるような団体や活動については、女性の側から男性の参加を促す取り組みを進めることが、広い視野を持った今後のよりよい活動につながると考えます。

また、国・自治体に限らず、PTA、町内会、ボランティア活動といった地域の活動においても、「今後の活動をどうしていくか」といった方針・意思決定をする場があると思います。そのような場にこそ、ぜひ女性に参加していただきたいと思えます。

このように、男女がお互いの意見を取り入れ、協力し合い、目標に向かって活動していくことが、男女共同参画社会の形成につながるのではないのでしょうか。

消費生活のお話 (他人事じゃない!? 怖~いトラブル)

秘書広報課広報広聴係 (内線186)

引っ越しサービス  
利用後に気が付いた引っ越し業者のミス

(事例)

引っ越し業者に依頼して、引っ越しをした。その後、忙しかったので引っ越しの荷物をしばらく放置していた。半年ほどして荷物を整理しようとしたら、荷物が足りないのに気が付いた。業者に連絡しても対応してもらえない。

引っ越し時の荷物の破損や紛失については、3カ月以内に業者に申し出をしなければ、業者側に非がある場合でも、補償責任は消滅してしまいます。引っ越し後はなるべく早めに荷物の確認をしましょう。

また、トラブルを防ぐための予防措置をしておくことも有効です。例えば、荷物の搬出時に家具類などに不具合があれば、その時点で報告してもらったり、搬入後にはトラックの空きの荷台を確認させてもらうなどしておくとういでしょう。

少しでも不安に思ったら、消費生活相談窓口にご相談ください。

消費生活相談窓口

場所 市役所1階 広報広聴係  
常設 月~金曜日・午前9時~午後4時  
巡回相談 毎週木曜日・午前10時~午後4時 (予約優先)  
※相談には、できるだけ契約者本人がお越しください。





### 母子健康手帳交付

対 象 妊婦さん  
 受付日時 毎週木曜日 午前9時～11時30分  
 場 所 保健センター

### 1歳すくすく教室

対 象 平成25年7月生まれのお子さん  
 日 時 8月21日(木) 午前10時～11時30分  
 場 所 保健センター  
 内 容 食事・おやつの話、試食、絵本の読み聞かせ  
 定 員 12人(先着順)  
 持 ち 物 母子健康手帳、筆記用具、お子さん用のお茶  
 締 切 8月19日(火)

### 4か月児健診

対 象 ①平成26年3月16日～31日生まれ  
 ②平成26年4月1日～15日生まれ  
 期 日 ①8月5日(火) ②8月19日(火)  
 受付時間 午後0時45分～1時  
 場 所 保健センター  
 持 ち 物 母子健康手帳、問診票  
 ※対象者には、事前に案内を送付します。

### 1歳6か月児健診

対 象 平成25年1月生まれ  
 期 日 8月6日(水)・8日(金)  
 受付時間 午後0時45分～1時  
 場 所 保健センター

### 3歳児健診

対 象 平成23年7月生まれ  
 期 日 8月22日(金)・26日(火)  
 受付時間 午後0時45分～1時  
 場 所 保健センター

### 2歳児歯科健診

対 象 平成24年7月生まれ  
 期 日 8月4日(月)・20日(水)  
 受付時間 午後0時45分～1時  
 場 所 保健センター

※対象者には、事前に案内を送付します。  
 ※ご希望により、フッ化物塗布を行います(無料)。  
 歯ブラシ・コップ・汚れてもよいタオルをお持ちください。

### 発達相談

対 象 就学前のお子さん  
 期 日 8月25日(月)、9月29日(月)、10月27日(月)  
 時 間 午後1時30分～3時30分  
 場 所 保健センター  
 内 容 「言葉が遅い」「落ち着きがない」「集団行動が取れない」などのお子さんの心配事に対して、専門家が個別で相談に応じます。  
 (1人1時間程度で予約制)

### 乳幼児健康相談・食事相談・みそ汁の塩分測定

対 象 乳幼児の保護者、市民  
 日 時 ①8月25日(月) 午前10時～11時30分  
 午後1時30分～3時  
 ②8月29日(金) 午前10時～11時30分  
 場 所 保健センター  
 相 談 員 保健師、管理栄養士  
 ※みそ汁の塩分測定を希望する方は、当日朝の「みそ汁」を50ml程お持ちください。

### もぐもぐ離乳食教室

対 象 4か月児健診を受けたお子さんの保護者  
 日 時 8月27日(水) 午後1時～3時30分  
 場 所 保健センター  
 定 員 20人(先着順) 先着10人まで託児可能  
 持 ち 物 エプロン、三角巾、筆記用具  
 締 切 8月25日(月)

### フッ化物塗布(予約制)

対 象 平成22年7月生まれ  
 平成23年1月生まれ  
 平成24年1月生まれ  
 期 日 8月21日(木)  
 受付時間 午前9時15分～10時15分  
 場 所 保健センター  
 持 ち 物 母子健康手帳、歯ブラシ、コップ、汚れてもよいタオル  
 料 金 無料  
 予約締切 8月19日(火)

### 健康相談・禁煙相談

対 象 市民 ※予約優先  
 日 時 8月21日(木) 午後1時15分～2時30分  
 場 所 保健センター  
 内 容 血圧測定、尿検査  
 ※禁煙相談を希望する方は、事前に電話で申し込みください。  
 相談日以外でも、受け付けています。

### こころの健康相談

対 象 不眠・ふさぎ込む・怒りっぽい・認知症などでお悩みの方  
 日 時 8月26日(火) 午後1時～3時  
 場 所 東濃保健所  
 ※要予約 東濃保健所(☎☎1111内線362)または保健センター

### 休日急病診療所

診 療 科 内科・小児科  
 場 所 駄知町1272-5(駄知診療所併設☎☎1500)  
 ※急病の際の医院照会は、救急医療情報センター(☎☎3799)へ。

●現在お薬を飲んでいる方は、その名前や効果などを記入した用紙(お薬手帳など)をお持ちください。

8月の診療日 3日(日)・10日(日)・17日(日)・24日(日)・31日(日)  
 受 付 時 間 午前9時～11時30分、午後1時～5時30分



つまぎ子育て支援センター ☎5377(つまぎ保育園内)・みつば子育て支援センター ☎0337(みつば保育園内)

## 子育てアドバイス

暑い夏の到来です。子どもたちにとって、楽しい水遊びの季節です。水を使った遊びは、心も体も解放し自信や意欲を高めます。でも、どうしても衣服をぬらしたり、汚したりすることが多くなりますね。大人から見れば意味のない遊びや困った行動も、子どもにとっては夢中になる理由があり、好奇心や探究心が育っています。時には、子どもが遊びに夢中になり自己発揮できるように見守る事も大切です。

暑さと子育てでイライラしたら、涼しい「遊びの広場」へ来てください。子どもたちも、伸び伸びと遊ぶことができますよ。



### 年齢別サロン (午前10時30分～11時30分)

年齢、発育に合わせたリズム体操、絵本読み聞かせ、触れ合い遊びなど

### 遊びのひろば (午前9時～午後2時) 🌸0～3歳児 🐻0歳児

親子で自由に遊ぶ、参加者と育児についての情報交換など

### 出前サロン (午前10時30分～11時30分) 担当者が保育園や公民館へ出向きサロンを開きます

#### つまぎ子育て支援センター

月	火	水	木	金
				1 🌸
4 🌸	5 0歳児 サロンA	6 🌸	7 0歳児 サロンB	8 🌸
11 🌸	12 1歳児 サロンA	13 🐻	14 1歳児 サロンB	15 🌸
18 🌸	19 2・3歳児 サロンAB	20 🌸	21 🌸	22 🌸
25 🌸	26 🌸	27 🐻	28 🌸	29 🌸

#### みつば子育て支援センター

月	火	水	木	金
				1 🌸
4 🌸	5 0歳児 サロン	6 🐻	7 🌸	8 🌸
11 🌸	12 1歳児 サロン	13 🌸	14 🌸	15 🌸
18 🌸	19 2・3歳児 サロン	20 🐻	21 🌸	22 ひだ保育園 サロン
25 🌸	26 🌸	27 出張のため お休み	28 🌸	29 🌸

## スキンシップを大切に

抱いて、目を合わせて、笑顔で、いろいろと話し掛けましょう。  
これだけで赤ちゃんは、「自分が大切にされている」「自分のことでお母さんが喜んでくれている」と感じることができます。



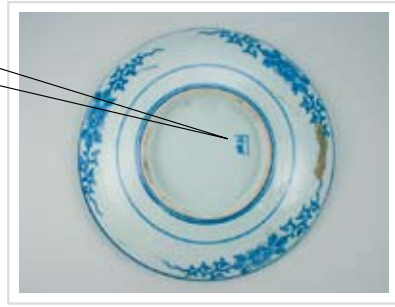
# 一三〇〇年のその先へ

美濃陶磁歴史館  
☎ 0571-245

## 銅版ウィロー図皿



銅版ウィロー図皿 (表面)



(裏面)



今回は近代の銅版磁器について紹介しま  
す。銅版とは、銅板に線彫りを施して印刷  
した和紙を素地に貼り付けて絵付けする技  
法です。柳、2羽の鳥、楼閣、橋、小舟な  
どを組み合わせて描いた図柄をウィローパ  
ターンといいます。この文様は19世紀のイ  
ギリス人作家による創作であり、中国の悲  
恋物語を表しています。日本では明治時代  
に海外向けの食器にこの文様を取り入れら  
れ、人気を博すようになりました。

上の写真の皿の底部には「休(カネキウ)  
銘が入っていますが、現在、美濃陶磁歴史  
館では、明治時代から大正時代に活躍した、  
駄知町の籠橋休兵衛をテーマに企画展を開  
催しています。休兵衛は「休」という屋号で製  
陶業や陶器商などを行い、経営者として成  
功しました。一方、銀行の創設、鉄道や発  
電所の建設にも携わり、駄知町の発展に尽  
力した人物でもあります。本展では、籠橋  
家所蔵の資料や製品を基に、休兵衛の業績  
をお伝えします。

～開催中～ ※8月31日(日)まで  
美濃陶磁歴史館企画展  
「土岐市における近代産業の偉人Ⅲ―籠橋休兵衛―」



## プラザイベントガイド

文化プラザ ☎ 05711



文化プラザ

8月10日(日)発売

### しまじろうコンサート ぼうけん! はっけん! たからじま

さあ、しまじろうと一緒に  
宝探しに出かけよう

日時 10月19日(日)  
1回目…10:30開場  
11:00開演  
2回目…13:30開場  
14:00開演

場所 サンホール  
入場料 1,960円〈全席指定〉

※2歳以下のお子さんで、保護者の膝の上での鑑賞の場合  
は無料です。



© Benesse corporation 1988-2014 / しまじろう

好評発売中

### 葉加瀬太郎 Best Acoustic Tour “エトピリカ”

久々のアコースティック  
コンサート決定!!

日時 9月15日(月・祝)  
17:00開場  
17:30開演  
場所 サンホール  
入場料 前売7,560円  
当日8,060円  
〈全席指定〉

※未就学児の入場はご遠慮ください。



[文化プラザ] 窓口販売/9:00~20:30 ※発売初日は、1人10枚まで(しまじろう)  
電話受付/9:00~20:30 ※発売初日は、12:00~ 窓口販売で完売の場合、電話受付はありません。  
[チケットぴあ] ☎0570-02-9999 Pコード:626-802(しまじろう) 233-539(葉加瀬太郎)  
[ローソンチケット] ☎0570-084-004 Lコード:48069(葉加瀬太郎)



環境にやさしい植物由来のインキを  
再生紙を使用しています