

広報ととき

Toki Public Relations

2011 **6.1**

vol.1503

<http://www.city.toki.lg.jp>

CONTENTS

- 02 特集1 - 加藤新市長 インタビュー
- 04 特集2 - 災害を忘れない
- 06 市政情報
第5次土岐市行財政改革大綱を策定／市議会臨時会／
母子保健推進員／乳がん検診／きれいな土岐市をつく
りましょう／水道週間
- 10 情報ひろば・土岐市公民館だより
- 14 陶史の森だより
- 15 Toki 学 Time
土岐市教育『夢・絆』／給食センター掲示板
- 16 ときめき Life
男と女のいきいきコラム／健康めめ知識／健康ガイド



5月8日(日)

市民総合体育大会春季大会



特集1

加藤靖也 新市長 インタビュー

4月24日(日)に行われた土岐市長選挙で初当選した加藤靖也新市長に、市政運営への意気込みを聞きました。

就任から1カ月。現在の心境は？

就任以来、たくさんの方とお会いしました。毎日の仕事を通して、あらためて市政を担う責任の重さを痛感しています。

「土岐市を再起動」させるため、どのような政策で取り組みますか？

市長選で訴えた『強いまちづくり』、『元気なまちづくり』、『優しいまちづくり』という3つの基本政策を、誠実に、公正に取り組みます。

1つ目の『強いまちづくり』では、何をを行いますか？

強いまちであるために、経済力の強化は欠かせません。産業基盤を強固なものとし、経済を強くします。

土岐市は地盤が固く地震に強いほか、高速道路とのアクセスに優れています。こうした立地状況の優位を生かすとともに、私自身がセールスマンとなって、積極的に企業誘致を進めます。

また、土岐市の大切な地場産業で

ある陶磁器産業は大変厳しい状況です。この難局を乗り越えるために、業界の皆さんと力を合わせ、技術と伝統の継承、新たな販路開拓、美濃焼ブランドの構築などさまざまな手を打ちます。

そして、災害に強いまちづくりです。東日本大震災にみられるように、大規模な災害が発生した時、行政機能が回復するにはかなりの時間がかかります。一刻を争うような事態では、まず、自主防災組織の活動が大切です。自主防災組織のリーダーを育成し、研修を行うことで、自主防災組織活動を活発にしていきます。備蓄・防災倉庫の強化、公共施設や学校の耐震化などと合わせ、名実ともに災害に強いまちをつくります。

2つ目の『元気なまちづくり』について聞かせてください。

元気の源は、市民の皆さんが土岐市を好きになることです。あらためてわがまちの良いところを知ってほしい。土岐市を好きになっていただきたい。学校教育では、郷土を愛する子供を育てるため、わがまちの歴史、産業、名所について知る機会を授業に取り入れます。また、少人数学級を推進し、きめ細かな指導によ

加藤市長 プロフィール

氏名 加藤靖也(かとうやすなり)
生年月日 昭和29年7月2日(56歳)
経歴 京都大学卒業 昭和53年から
32年間土岐市役所に勤務
趣味 テニス・スキーなどスポーツ
全般、囲碁・将棋
好きな食べ物 すし、ラーメン
好きな言葉 継続は力なり



土岐市を 再起動！

る学力の向上や、悩みや相談を先生にじっくり聞いてもらうといった人間教育に力を注ぎます。

私は、人が生きていく上で最も必要なことは「生きがいと健康」だと思います。私はテニスやスキーなど、スポーツが大好きです。健康のためのスポーツ活動、学ぶ楽しさを見つけるための公民館活動などの環境を整備します。

元気なまちを実現するためには、人が集まる仕組みを作ることが必要です。駅前から西に延びる新土岐津線の整備と駅前に人が集まる施策を実施することで、まちの玄関口である駅前に賑わいを取り戻します。

強いまち、元気なまち、3つ目が『優しいまちづくり』です。

土岐市の主役は市民の皆さんです。子どもからお年寄りまで、皆さんが安心して暮らせるまちづくりを行います。子育て支援では、保育園と幼稚園の垣根を取り去り、子どもを預けたい方が利用しやすいシンプルなシステムを作りたいと考えています。高齢者福祉の充実では、日々の買い物や通院するときなどの移動手段の確保に努めます。民間と行政が連携した出張サービスや宅配サービスを実施するなど、お年寄りの方が住みなれた地域で安心して過ごせるようにします。

そして、市民の健康を守る総合病院の充実です。救急医療体制の充実をはじめ、かつては当たり前だった「ふるさと出産」、「わがまち子育て」を実現できる体制を作っていきたいと考えています。

市民の皆さんにメッセージを！

私は、市民の皆さんが自信を持って誇れるまちを実現するために、市長になることを決意しました。より良い土岐市を創るためには、市民の皆さんとの対話を通じた協働を欠かすことはできません。市政を任せられた4年間、皆さんとともに、全力で市政運営に取り組みます。

災害を忘れない

6月は土砂災害防止月間

9.20豪雨災害で川ようになった道路(土岐津町本郷)

近年、異常な集中豪雨が全国で相次ぎ、大きな被害が出ています。私たちの暮らす土岐市も、過去に水害を経験しました。間もなく土砂災害の起こりやすい季節を迎えます。いざというときに備えるため、過去の水害を忘れず、必要な情報入手する方法を知っておくことが大切です。

■問い合わせ 総務課(内線2224)または監理用地課(内線301)

9・20の記憶

平成元年9月19日から20日にかけて東濃地方一円を襲った豪雨は、土岐市にも大きなつめ跡を残しました。泉町久尻と土岐津町の一部地区では市街地に水が溢れ出し、市内で460世帯あまりが、床上や床下浸水の被害を受けました。この水害で泉町連合区委会長の 大野達夫さんのお宅も床上浸水の被害を受けました。大野さんは「あの水害は忘れられない。はっきり覚えている」と当時を振り返ります。

あの夜、大野さんは強く降る雨音に不安を感じながら休んでいました。深夜、浸水に気が付いた近所の方に「寝とったらアカンぞ」と声を掛けられ、外を見ると玄関から水が入り始めていました。大野

さんのお宅は、以前にも浸水の被害を受けたことがありましたが、9・20豪雨災害の時は、側溝の水が溢れたと思ったら、どんどん水が上がってきたといいます。浸水に備え、家族で畳や家財を上げましたが、水の浸入は止むことなく、畳をひっくり返すほどの勢いだったそうです。

「30分ほどで水は引き始めましたが、近所では、胸元まで水に漬かりながら夜を明かした方があったと聞きました。この地域の方は、全員があの水害を経験したので、きずなが強くなったと思います」

災害を無くすことはできません。しかし、一人一人が、地域が、過去の災害を忘れずに備えることで、災害の被害を少なくすることはできるのではないのでしょうか。

知る

災害への備え

土岐市は市域の約7割を丘陵地が占め、市の南部は険しい山地を持つ一方、市街地の広がる北部には、土岐川やその支流である肥田川や妻木川が流れています。私たちの生活に潤いを与えてくれる緑の山と穏やかな川ですが、いつ

土砂災害や河川のはんらんといった自然災害が発生するかわかりません。

このため、いざというときのために、日ごろから備えておくことが大切です。

土砂災害を知る

山間部では大雨が続くと土砂災害の危険性が高まります。土砂災害には、谷や斜面にたまった土などが、雨水と一緒に流れてくる

『土石流』、急な斜面が急激に崩れる『がけ崩れ』、緩やかな斜面が地下水の影響などでゆっくりと動き出す『地すべり』の3つがあります。

避難場所を知る

災害が発生した際に速やかに避難できるように、最寄りの避難場所を確認しておきましょう。避難場所は、市ホームページや市洪水ハザードマップなどで確認ができます。

洪水ハザードマップには、土岐川・妻木川・肥田川が大雨ではらんした場合の浸水想定区域を基に、土砂災害危険箇所や避難場所、避難の仕方や日ごろの備えなどの情報が書かれており、平成20年4月に全戸配布しました。

防災意識を高めるため、今一度ご家族で確認してみましよう。

岐阜県のホームページ「川の防災情報」、土砂災害警戒情報ポータル

県のホームページ「川の防災情報」では、川の水位の情報、河川の静止画像などをリアルタイムで発信しています。また「土砂災害警戒情報ポータル」では、大雨による土砂災害発生時の危険度が高まったときに発表される、土砂災害警戒情報の危険度情報や雨量情報を確認することができます。

3つの土砂災害と前兆現象

土石流

- 山鳴りがする。
- 雨が降り続けているのに川の水位が下がる。
- 急に川の水が濁ったり、流木が混ざったりする。

がけ崩れ

- がけからの水が濁る。
- がけに亀裂が入ったり小石が落ちたりしてくる。
- がけから音がする。

地すべり

- 地面にひび割れができる。
- 井戸や沢の水などが濁る。
- がけや斜面から水が吹き出す。



メールでお知らせ



QRコード

防災行政無線で放送した情報をメールで受信できます。利用方法は、市ホームページのトップページ「メールでお知らせ」から、パソコンまたは携帯電話のメールアドレスを登録後、ご希望の配信設定を行ってください。※受信料は利用者の負担になります。



改革大綱』を策定しました

○計画の期間

平成23年度から平成27年度までの5年間

紙面の関係上、すべての内容を掲載することができませんが、市役所玄関ホール「情報コーナー」や市のホームページ (<http://www.city.toki.lg.jp>)「市政・施策」の「行政改革」でご覧になれます。

問い合わせ 総合政策課（内線212）

	実 施 内 容
	市内に立地した企業を対象に、新規投資に対する優遇措置や雇用促進に対する支援を行うことで、企業の誘致・育成を促進します。
	財源確保と負担の公平性の観点から、徴収および滞納整理体制を強化します。併せて、コンビニ収納の導入など納付方法の多様化を検討します。
	未利用市有地の処分および動産などの公売を実施します。
	市の資産を広告媒体として有効利用するなど、新たな有料広告事業の導入を検討します。
	施設利用状況や他市の料金体系などを把握した上で、必要に応じて、適正な受益者負担となるよう、使用料・手数料などの見直しを行います。
	公平性、効率性の観点から、補助金・負担金などの見直しを行います。
	人事評価制度の活用により、職員が持つ能力を最大限に活用し、限られた人員で効率的に事務を遂行します。
	職員の意識改革や能力向上を図るため、効果的な職員研修を実施します。
	窓口での対応や職員の態度などに関するアンケート調査を実施することにより、窓口利用者の評価や意見を把握し、窓口サービスの改善を図ります。
	行政サービスの維持・向上に配慮し、複雑・多様化する行政課題への確かつ柔軟に対応できる、簡素で効率的な組織の構築と職員定員の適正化を進めます。
	行政評価制度の見直しを行い、評価結果の予算編成などへの活用も検討します。
	市内部だけでなく、市民や有識者ら外部からの視点を取り入れた評価制度の導入を検討します。
	公立保育園の統廃合など、現状や市民ニーズに応じた施設の管理・運営方法の見直しを行います。
	土地開発公社や施設管理公社など、市が出資している法人の業務内容・事業の見直しを進めるとともに、今後のあり方について検討します。
	市民ニーズを的確に把握し行政運営に生かすため、定期的に市民意識調査を実施します。
	市民の理解と信頼を得るため、財政情報などの行政情報を分かりやすく提供します。
	市民が必要とする行政情報を迅速に分かりやすく提供するとともに、利用のしやすさを向上させるため、市ホームページのリニューアルを行います。
	審議会などの公募委員枠を拡大し、市民参画を推進します。
	計画や条例を策定（制定）する際、パブリックコメントとして市民意見を募集し、市政に反映させます。
	広報ときや市ホームページなどで市民提案事業を募集し、事業化を進めます。

『第5次土岐市行財政』

市では、昭和60年度から4回にわたり行財政改革大綱を定め、行財政改革を推進してきました。今後も、人口の減少や経済状況の悪化により市税収入の大幅な伸びが期待できないことに加え、少子高齢化などにより社会保障費は増大していくことが予想され、財政状況はますます厳しくなると考えられます。また、地方分権の進展や多様化する市民ニーズに応えていくため、時代に即した簡素で効率的な行財政システムの確立が求められています。

こうした本市を取り巻く状況を踏まえ、これまでの行財政改革における基本的な考え方や取り組みを引き継ぎ、これまでの改革成果を生かしながら市内部の再点検を行い、今以上に効率的で効果的な行財政運営を行えるよう、新たな視点を加えた改革を進めるため「第5次土岐市行財政改革大綱」を策定しました。

実施計画(抜粋)

	基本方針	推進項目	実施項目
(1)	健全な財政運営の推進 将来にわたる安定した市政運営のため、新たな自主財源確保のための取り組みや徴収体制の強化、受益と負担の適正化などによる最大限の歳入の確保に努めます。併せて、経費の節減・事務事業の見直しなどによる市の適正な歳出規模の実現など、歳入歳出両面にわたる改革を行い、健全な財政運営を推進します。	①歳入の確保	1 企業誘致などの促進 2 市税などの徴収率の向上 3 市有財産の有効活用 4 新たな有料広告事業の導入 5 受益者負担の適正化
		②歳出の抑制	1 補助金などの整理・合理化
(2)	効率的・効果的な行政サービスの推進 地方分権の進展に伴う新たな行政課題や多様化する市民ニーズに迅速に対応するため、効率的かつ効果的に事務事業を処理できる行政体制を整備します。また、行政評価制度の活用などにより、真に必要な行政サービスを特定・選択し、限られた財源や人員を重点的に投入することで、最小の経費で最大の効果をあげられるように努めます。	①人材育成	1 人事評価制度の活用 2 職員研修制度の充実
		②行政サービスの向上	1 窓口サービスアンケートの実施
		③行政体制の整備	1 効率的な組織の構築と職員定員の適正化の推進
		④事務事業の見直し	1 行政評価制度の充実 2 外部評価制度の導入
		⑤公共施設の適正な管理・運営	1 公共施設の管理・運営方法の見直し
		⑥第三セクターの改革	1 第三セクターの見直し
(3)	市民との協働によるまちづくりの推進 市民ニーズの把握および市の情報提供を迅速かつ的確に行うことで、情報共有を推進するとともに、市民が積極的に行政に参加できる環境や基盤を整備し、市民と行政との協働によるまちづくりを推進します。	①市民ニーズの把握	1 市民意識調査の実施
		②行政の透明性の向上	1 市政の情報提供 2 ホームページの充実（リニューアル）
		③市民参画の推進	1 審議会などの公募委員枠の拡大 2 パブリックコメント制度の実施 3 市民提案事業の募集

平成23年

第2回市議会臨時会

平成23年第2回市議会臨時会は5月10日(火)に開会し、正副議長選挙の結果、議長に楓博元氏、副議長に杉浦司美氏が選出されました。また、監査委員と副市長の選任同意のほか条例改正などの議案が議決されました。
今議会で議決された議案などは、次の通りです。

■人事案件

- ▽土岐市監査委員の選任同意
渡邊隆氏（土岐津町）
- ▽土岐市副市長の選任同意
小島三明氏（曾木町）
- ▽土岐市固定資産評価員の選任同意
下原孝一氏（泉町）

■その他（専決処分の報告及び承認）

- ▽平成22年度土岐市一般会計補正予算（第7号）
6億318万6千円を減額し、総額を208億6610万9千円とするものです。
- ▽土岐市国民健康保険条例の一部を改正する条例
- ▽土岐市税条例の一部を改正する条例



副市長 小島三明氏



監査委員 渡邊隆氏



副議長 杉浦司美氏



議長 楓博元氏

子育て家庭の皆さん ご相談ください "母子保健推進員"

母子保健推進員は、お母さんとお子さんの健康についての相談役です。赤ちゃんが生まれたご家庭へ電話や訪問をし、乳幼児健診の案内などをします。お気軽にご相談ください。

推進員は、次の皆さんです(敬称略)。

▷土岐津町=足立礼子、稲垣廣美、中川鈴子、小島芳美、高橋雅美、七澤千鶴子、黒田裕子、山内浩子、大橋恭子、奥村久美子
▷下石町=石川容子、榎木富香、加藤千恵子、水野典子、林智子、竹内久美子、安藤はるゑ
▷妻木町=各務富子、曾村朱美、熊谷静恵、青木イキ子、加藤厚子、渡邊朱実、加藤泰子、久米祐子
▷鶴里町=中垣智津子、大島珠美
▷曾木町=水野淳子、岡島幸代
▷駄知町=服部純子、加藤美和子、谷崎美雪、加藤つじ江、上田八重子、正村緑、知崎清代香、林記子
▷肥田町=高橋知子、林香代子、中村奈津代、水野千保
▷泉町=種子島みゆき、田中栄美、松原淑美、塩屋章代、桑原恵子、水野妙子、林美づ与、和田紀子、今井明美、加藤真寿子、保母章子、西川光代

■問い合わせ 保健センター(☎55)2010)

乳がん検診

対象 40歳以上の女性（市での検診は2年に1回です。昨年、市の乳がん検診を受診した方は、今年対象ではありません）
期日 下記の日程表を参照の上、保健センターへ申し込みください。

受付時間 午前8時40分～11時・午後1時～3時30分

場所 保健センター

検診内容 問診、医師による視診・触診、両側乳房X線撮影

定員 半日で60人

料金 1,000円

※結果は後日、保健センターから郵送します。

月	日	曜日	受付時間	予約開始日	月	日	曜日	受付時間	予約開始日
6	15	水	午前・午後	6月6日(月)	9	6	火	午前	6月9日(木)
	17	金	午前			14	水	午前	
	21	火	午前	6月7日(火)	22	木	午前・午後		
	27	月	午前・午後		5	水	午前・午後		
7	5	火	午前・午後	6月8日(水)	10	15	土	午前	
	8	金	午前			17	月	午前	
	13	水	午前			21	金	午前・午後	
	26	火	午前			27	木	午前・午後	
8	1	月	午前・午後	6月8日(水)	11	6	日	午前・午後	
	11	木	午前・午後			10	木	午前・午後	
	19	金	午前			30	水	午前	
	23	火	午前						
	29	月	午前・午後						

■申し込み・問い合わせ
保健センター(☎55)2010)

きれいな土岐市をつくりましょう

■ごみは燃やさないで～野焼きは禁止されています～

野焼きの際に発生するにおいや煙により「洗濯物が干せない」「窓も開けられない」など、多くの苦情が寄せられています。

廃棄物(ごみ)を野外で燃やす、いわゆる「野焼き」は、「廃棄物の処理及び清掃に関する法律」により、禁止されています。一部の例外規定はありますが、ごみは燃やさず、出来る限り指定された集積所に出してください。

野焼き禁止の例外規定 (抜粋)

- ◆農林業を営む上で発生する、刈り草や下枝などの廃棄物の焼却
 - ◆落ち葉たきなど、日常生活における軽微な焼却
 - ◆どんど焼きなど、風俗習慣上の行事における焼却
- これらの例外規定に該当する場合でも、周辺地域に迷惑が掛からないよう心掛けましょう。

■STOPポイ捨て～あなたのマナーは大丈夫ですか～

空き缶や空き瓶、タバコなど「ごみのポイ捨て」が依然として後を絶ちません。ポイ捨て=不法投棄です。

ごみの不法投棄は「廃棄物の処理及び清掃に関する法律」で禁止されており、「5年以下の懲役もしくは1千万円以下の罰金、又はその両方を科す」という厳しい罰則が設けられています。

「ごみはごみ箱へ、タバコは吸い殻入れへ」

私たちの少しずつの気持ちの積み重ねが、美しい環境を守るのです。

■アナログテレビは正しくリサイクル！

7月24日をもってアナログテレビ放送は終了し、地上デジタル放送へ完全移行します。

テレビが不要になった場合は、家電リサイクル法に基づき、販売店や処理業者などを通じて適正にリサイクルしましょう。

問い合わせ 環境課 (内線252)

6月1日～7日は「水道週間」です

平成23年度スローガン 「蛇口からあふれるぼくらの夢・未来」

水道料金で支えられている水道事業

水道水を皆さんのご家庭にお届けするためには、県が経営する東部広域水道(旧東濃水道) から水道水の購入、水道施設の整備・維持管理など多額の費用が必要です。これらの費用は、水道をご利用になる皆さんからの水道料金で賄われています。

市では、この料金収入を元に、計画的に水道事業を行うことで、安全・安心な水を安定して供給できるよう努めています。また、今後発生が予測される大規模地震災害に備え、耐震管などの整備を行っています。

定期的に宅内の漏水点検をしてください

敷地内や宅内に埋めてある水道管で漏水があった場合、その料金と修理費用は、皆さ

んの負担になります。一度、漏水点検をしてください。

家中の水道の蛇口を閉め、メーターのパイロットマーク(写真参照)を見ます。少しでもパイロットマークが回っていたら漏水の疑いがあります。速やかに市水道工事指定店に修理を依頼してください。

水道メーターの検針にご協力ください

▼メーターボックスの上に車や物などを置かないでください。

▼メーターボックスの中や周辺はきれいにしてください。

▼ペットを出入り口やメーターボックスの近くにつながらないでください。

▼増改築などでメーターボックスが床下や屋内になる場合は、市水道工事指定店に依頼して、検針しやすいところへ移設してください。

水道水に含まれる放射性物質について

福島第一原子力発電所の事故を受け、市の水道水の水源となる県東部広域水道中津川浄水場では、3月24日から1日1回、水道水に含まれる放射性物質の検査が行われています。5月18日の時点で、ヨウ素・セシウムともに検出されておらず、原発事故による水道水への影響はありません。



家中の蛇口を閉めてもパイロットマークが回っていたら漏水の可能性がります。

125) ■問い合わせ 水道課 (内線

情報ひろば

市役所 ☎54-1111(代表)
http://www.city.toki.lg.jp

募集

員 放課後教室の臨時指導

放課後教室で夏休み期間中
の子どもの見守りおよび指導
をしていただく臨時指導員を
募集します。

◆資格 健康で子どもが好き
な方

◆募集人数 15人程度(応募
者多数時は、審査あり)

◆勤務日時 7月21日(木)～
8月31日(水)までの午前8時
30分から午後6時までの間の
7時間30分(土・日曜日、8
月15日～17日を除く)

◆勤務場所 市内放課後教室
(各小学校内)

◆賃金 時給755円
◆申し込み方法 6月24日
(金)までに、電話で生涯学習
課へ申し込みください。
■問い合わせ 生涯学習課
(内線272)

第8回土岐市ソフトバレー ボール大会の参加チーム

◆日時 7月3日(日)午前9
時～

◆場所 駄知体育館

◆部門 ▼トリンの部(18歳
以上の男女・各3人以上8人
以内) ▼レディースの部(18
歳以上の女性・5人以上8人
以内)

◆参加資格 市内在住・在勤
の方

◆参加料 1チーム2千円
(保険料含む)

◆申し込み方法 6月22日
(水)までに、スポーツ振興課
または最寄りの公民館に備え
付けの参加申込書に必要事項
を記入の上、市バレーボール
協会・桑原誠さんへ郵送(〒

509-15122土岐津町土
岐口892-13)。

■問い合わせ 同協会・桑原
さん(☎54-3232)

土岐市職員募集

市では、平成24年度新規採用職員を募集します。

職 種	採用予定人員	受 験 資 格
一般事務職 (大学卒業程度)	4人程度	大学卒業程度(大学院など含む)で昭和57年4月2日以降に生まれた、日本国籍を有する方
一般事務職 (身体障がい者)	1人程度	次のすべての要件を満たす方 ▷大学卒業程度で(大学院など含む)で昭和57年4月2日以降に生まれた、日本国籍を有する方 ▷身体障害者手帳の交付を受けている方 ▷自力による通勤ができ、かつ、介護者なしに一般事務職としての職務の遂行が可能なる方 ▷活字印刷文による出題および口頭による面接試験に対応できる方
一般技術職 (大学卒業程度)	1人程度	大学卒業程度(大学院など含む)の土木科またはこれに相当する学科を専攻し、昭和57年4月2日以降に生まれた、日本国籍を有する方
保育士 (幼稚園教諭)	3人程度	昭和59年4月2日以降に生まれた方で、保育士および幼稚園教諭両方の資格所有(見込み)者

※いずれの職も、地方公務員法第16条の各号(成年被後見人など)のいずれかに該当する方は受験できません。

試験の日時、場所、方法および合格発表

◆試験日程 ▷第1次試験=7月24日(日)午前9時～
(※一般技術職および保育士試験は午前10時30分～)

▷第2次試験=8月下旬(予定)

◆試験会場 市文化プラザ

◆試験内容 ▷第1次試験=適性検査(全職種)、教養試験(一般事務職)、専門試験・作文試験(一般技術職・保育士)▷第2次試験=面接試験(全職種)、作文試験(一般事務職)、体力試験(身体障がい者を除く)、実技試験(保育士(ピアノ))

※いずれの職も、第1次試験の合格発表は8月中旬(予定)に受験者全員に通知します。第2次試験終了後、最終合格者を決定の上、10月初旬(予定)に通

知し、来年2月上旬(予定)の健康診断で異常がなければ4月1日(予定)で採用を決定します。

給料 ▷大学卒業者=172,200円 ▷短大卒業者=152,800円

※原則として毎年1回定期に昇給します。また、受験資格より上位の学歴や民間などの職歴がある場合は、一定基準により加算されます(この数字は現行の額であり、国などの改正に準じ改正されます)。

受験の手続き 受験申込書(秘書広報課職員係で交付)に必要事項を記入の上、6月1日～24日(土・日曜日を除く)までに同係へ提出してください。受験申込書は、市ホームページからダウンロードできます。

■問い合わせ 秘書広報課職員係(内線207)

開放講座「水と街道」 第13期会員

開放講座「水と街道」では、個人ではなかなか行くことができない砂防ダムや道路工事の現場を訪れます。

◆期日 9月8日から平成24年1月12日までの毎月第2木曜日(全5回)

◆形式 会員制による講義・見学会

◆対象 18歳以上の健康で全講座を通して参加可能な方

◆定員 20人程度

◆受講料 年間300円程度(保険料)

◆申し込み方法 7月20日(水)までに、①氏名(フリガナ)②郵便番号・住所③電話番号④年齢・性別⑤応募の動機を記入の上、官製はがき、FAXまたはEメールで、事務局あてに申し込みください。

◆申込先 国土交通省多治見砂防国道事務所開放講座「水と街道」事務局 (〒507-0023多治見市小田町4-8-16・FAX ⑤7994・Eメール s853030@cbr.mlit.go.jp)

◆問い合わせ 同事務所総務

課・中田 (☎⑤8020)

ご案内

設置しましたか?

住宅用火災警報器

6月1日から、すべての住宅に住宅用火災警報器の設置が義務付けられました。

命を守る大切な警報器が、いざというときにきちんと作動するように、日ごろから手入れと点検をしましょう。

◆手入れをしましょう

警報器にほこりが付くと、火災を感じにくくなります。ほこりが付いたらふき取りましょう。

◇テストをしましょう

正常に作動するか、月に1回点検しましょう。

■問い合わせ 市消防本部

(☎⑤0123)

特定化学物質及び四アルキル鉛等作業主任者技能講習

◆日時 6月23日(木)・24日(金)午前9時～午後5時30分

◆場所 多治見美濃焼卸セン

ター

◆定員 100人(先着順)

◆受講料 1万1300円(テキスト代含む。東濃産業労働協会会員は、9630円)

◆申込期限 6月17日(金)

◆申し込み・問い合わせ 東濃産業労働協会(☎④4595)

ホタル観賞会

市浄化センターは、1日に中学校のプール約30杯分もの汚水をきれいな水にして、土岐川に戻しています。また、水環境への取り組みとして、平成6年度から下水処理水でのホタルの飼育に取り組んでいます。今年度も、育てた幼虫約5千匹をせせらぎ水路などに放流することができ、たくさんの方のホタルの羽化が期待できます。

同センターでは、羽化したホタルが放つ幻想的な光を楽しんでいたことと、毎年「ホタル観賞会」を開催しています。皆さん、ぜひお出掛けください。

◆日時 6月18日(土)・19日

(日)午後7時30分～9時

■問い合わせ 浄化センター

(☎⑤4315)

救命講習会

◆日時 7月3日(日)午前8時45分～正午

◆場所 北防災センター(北消防署)

◆定員 30人程度(先着順)

◆内容 AED(自動体外式除細動器)を含めた心肺蘇生法と応急手当方法の習得

◆参加費 無料

◆申し込み方法 6月30日(木)までに、電話またはFAXで、北消防署救急係へ申し込みください。

■申し込み・問い合わせ 北消防署救急係(☎⑤0119・FAX ⑤0321)

6月5日(日)～11日(土)は「危険物安全週間」です

危険物の保安に対する意識の高揚と啓発を推進するため、毎年6月の第2週は危険物安全週間とされています。危険物はひとたび取り扱いを誤ると、多くの生命と財産を一瞬で奪ってしまう恐れがあります。危険物の貯蔵、取り扱いには、十分注意をお願いいたします。

平成23年度危険物安全週間標語「危険物 無事故のゴールは譲れない」

■問い合わせ 市消防本部

(☎⑤0123)

守って！電波のルール

6月1日～10日は、電波利用環境保護周知啓発強化期間です。

不法な無線局が発射する電波が原因で、テレビやラジオ、警察・消防・防災行政無線などにさまざまな電波妨害が発生しています。私たちの暮らしを支えている電波を正しく使しましょう。

■問い合わせ 総務省東海総合通信局 ▼不法無線局の相談(☎052197119107) ▼テレビなどの受信障害の相談(☎052197119148)

健康保険で禁煙治療が受けられます

市立総合病院では、今年4月から健康保険適用による「禁煙治療」を行っています。禁煙治療は、12週間にわたり計5回の指導と、禁煙補助薬を処方して行います。

◆禁煙治療日 毎週水曜日の午後 ※予約が必要です。

■問い合わせ 市立総合病院 内科 (☎55)2111

アナログ放送の終了迫る!

これまでのアナログ放送は7月24日から見られなくなり、総務省テレビ受信者相談センター(デジタルポ)では、何らかの理由で地上デジタル放送をご覧にならない方に対し「地デジ相談コーナー」を開設します。相談は無料です。お早めにご相談ください。

◆期日 6月27日(月)～8月26日(金)の平日 ※7月の日曜窓口開設日は、相談を実施しません。

◆時間 午前9時～午後5時
◆場所 市役所・1階ロビー

◆その他 電話での相談も受け付けます。



■問い合わせ デジタルポ岐阜 (☎058)203-5400

療育手帳の巡回相談

◆日時 7月28日(木)午前10時～午後3時

◆場所 文化プラザ

◆内容 療育手帳の新規判定・更新

◆対象 18歳以上の方

◆定員 6人(要予約・先着順)

■問い合わせ 福祉課障害・給付係(内線153)

事業主の皆さんへ 労働保険年度更新の手続きはお早め!

労働保険と雇用保険の申告・納付期間は7月11日(月)までです。期限直前は窓口の混雑が予想されますので、手続きはお早めにお出掛けください。

■問い合わせ 岐阜労働局労

働保険徴収室 (☎058)245-8115

6月は「外国人労働者問題啓発月間 外国人雇用はルールを守って適正に」

事業主の方は、外国人(特別永住者などを除く)の雇入れおよび離職の際は、その氏名、在留資格などをハローワークへ届け出てください。

■問い合わせ ハローワーク 多治見 (☎23)3383

東日本大震災で被害を受けた方へ税金に関するお知らせ

大震災の被害を受けた方は、所得税の軽減・免除が受けられ、税務署で手続きを行うことで所得税が還付される場合があります。

また、住民税や固定資産税などの地方税についても特例がありますので、詳しくは各窓口にお問い合わせください。

■問い合わせ ▼所得税Ⅱ多治見税務署 (☎22)0101

▼地方税Ⅱ市税務課(内線170) または県税務課(☎058)2272-1111・内線2196

第57回市民総合体育大会春季大会・平成23年度土岐市スポーツ少年団春季大会の結果

第57回市民総合体育大会春季大会

5月8日(日)に開催された第57回市民総合体育大会春季大会は、約1,700人の選手が参加し、市内各地の会場を舞台に、23の競技で熱戦が繰り広げられました。

結果は次の通りです。

- ①泉町(90点)
- ②土岐津町(74点)
- ③駄知町(68.5点)
- ④下石町(54点)
- ⑤妻木町(48.5点)
- ⑥肥田町(43点)
- ⑦鶴里町(21.5点)
- ⑧曾木町(8.5点)

平成23年度土岐市スポーツ少年団春季大会

4月24日(日)・29日(金・祝)に、市総合公園などでスポーツ少年団春季大会が開催されました。主な結果は、次のとおりです。(敬称略)

野球A ①妻木町 ②下石町 ③駄知町・鶴里町・泉町

野球B ①妻木町 ②泉町 ③駄知町・鶴里町

ソフトボール ①下石町 ②肥田町

サッカーA ①下石町 ②泉町

サッカーB ①下石町 ②泉町

空手道(組手) ▷小学生低学年(初級) = ①保母和(土岐津小) ②山本郷(妻木小) ▷小学生中・高学年(中級) = ①中村優(市之倉小) ②酒向香帆(土岐津小) ③保母太陽(土岐津小) ▷小学生中・高学年(上級) = ①松原有美(駄知小) ②岡田有生(下石小) ③松原有佑(駄知小) 敢闘賞 山路せな(土岐津小)、林毅(滝呂小) ▷小学生高学年女子(初段) = ①中島稚菜(下石小) ②山本芽依(妻木小) ▷中学生(初段) = ①宮本英里(北陵中) ②土本直哉(土岐津中) ③藤田隆晟(西陵中)

■問い合わせ スポーツ振興課(内線277)

介護保険サービスの利用者負担額が減額されます

施設利用者の利用者負担額が減額されます

介護保険施設に入所している方およびショートステイを利用している方で、次の要件を満たす方は、居住費および食費の利用者負担額の軽減が受けられます。

該当の方は、市福祉課へ申請して「介護保険負担限度額認定証」の交付を受け、サービス事業者に提示してください。

◇対象となる方

- ① 市民税非課税世帯（利用者本人および家族全員が市民税非課税）の方
- ② 生活保護世帯の方

社会福祉法人などの利用者負担額が減額されます

社会福祉法人などの利用者負担減免措置実施事業所（市内では、とき陶生苑・市社会福祉協議会）が行う介護保険サービスを利用している方の利用者負担額の4分の1（25%）を減額します。

◇対象となる方

要介護・要支援認定を受けた市民税非課税世帯で、次のすべてに該当する方

- ① 非課税収入および仕送りなどを含む年間収入が、単身世帯で150万円（世帯員が1人増すごとに50万円加算した額）以下であること
- ② 有価証券および預貯金などの合計額が、単身世帯で350万円（世帯員が1人増すごとに100万円加算した額）以下であること
- ③ 日常生活に供する資産以外に活用できる資産がないこと
- ④ 負担能力のある親族などに扶養されていないこと
- ⑤ 介護保険料を滞納していないこと

※「家族介護慰労金」は、今年度から廃止されました。

■問い合わせ 福祉課介護保険係（内線157・158）

水田農家の皆さん!!

農業者戸別所得補償制度の交付申請は、6月30日（木）です。

■問い合わせ 東海農政局 岐阜農政事務所農政推進課 ☎0120-38-3786

いつでも学び だれでも習う

生涯学習課（内線273）

土岐市公民館だより

泉公民館 陶芸教室

ろくろを使った焼き物作りを通して、郷土の歴史や文化の魅力に触れてみませんか。世界に一つしかない自分の作品を作りましょう。陶芸経験のない方の参加も大歓迎です。



期 日 7月5日（火）～8月16日（火）までの全18回
 時 間 午後7時～9時
 場 所 泉公民館（創楽舎）
 定 員 20人（応募者多数時は、抽選）
 対 象 原則として成人の方
 参加費 2,500円（材料、焼成代）
 講 師 田中一正氏（泉公民館社会教育関係団体・華陶会）
 持ち物 汚れても良い服装、手ぬぐい など
 ■申し込み 6月24日（金）までに、泉公民館（☎⑤3653）へ電話で申し込みください（火～土曜日の午後2時30分～7時30分）。

鶴里公民館 ホタルまつり ミニコンサートと自然観察教室

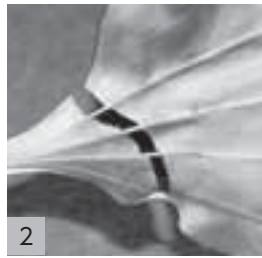
プロの二胡奏者の演奏とホタルの観賞で、楽しいひとときを過ごしませんか。

日 時 6月18日（土）
 午後7時30分～9時
 ※ミニコンサート終了後、自然観察教室を開催
 場 所 鶴里公民館
 演奏者 中村ゆみこ氏（二胡奏者）
 参加費 無料（申し込み不要）
 ■問い合わせ 鶴里公民館（☎⑤2176）



下石公民館 6月のミニコンサート あんだんてミュージカル『最高のドレス』

日 時 6月11日（土）午後7時開演
 場 所 下石公民館（楽習舎）
 入場料 無料（申し込み不要）
 ■問い合わせ 下石公民館（☎⑦5727）



いきものふれあいの里

「陶史の森」 だより

土岐市ネイチャーセンター ☎ 5144

たくましく生きるオオバコ

私たちの身の回りには、嫌というほど踏まれて育っている植物があります。それは『オオバコ』です。漢名の『車前草』は「車の通るところに多い草」という意味で、実際に、人があまり通らない所には生えていません。

オオバコの花の茎を使って綱引きをすると、とても丈夫だということが分かるでしょう（写真1）。茎の中は柔らかいけれど、外側は強くなっています。また、葉を手で引くと張ると筋が現れます（写真2）。葉の柔らかいところは破れても、栄養や水分を送っている丈夫な筋はなかなか切れません。オオバコは剛と柔を併せ持っているおかげで、人に踏まれることの多い所でも成長でき、背が高くなる植物に太陽を奪われることがないのです。

さらに、種が熟してくると、雨が降った後に種からゼリー状のものを出し、人の靴の裏などにちゃっかりとくっついて、別の場所に運んでもらいます。二十四節季でいう芒種ぼうしゅの季節、オオバコも知恵を絞って種まきをしています。

森の日記

ギフチョウの観察会 4月3日(日)

今年の観察会も、東京をはじめ、市内外から約40人が参加されました。陶史の森で、昨年から人工飼育してきたギフチョウを『蝶の館』に放ち、参加者は自然観察指導員の説明を受けた後、『春の女神』を熱心に撮影していました。昨年の5月から飼育していた幼虫のうち約6割が羽化し、陶史の森を舞いました。



羊の毛刈り 4月15日(金)

今年は羊が1頭しかいなかったもので、毛刈り職人ではなく市農林課の職員が毛刈りを行いました。1年間しっかりと蓄えた純毛も、春を迎えてさっぱりと刈り取られ、これから訪れる暑さにも対応できそうです。羊舎も少し寂しくなりましたので、新たな羊の仲間入りを計画しています。楽しみに待っていてください。

教室のご案内

6月

- ホテル鑑賞会(自由参加)
6月11日(土)午後6時30分～9時
ホテルの生態を知り観察(雨天中止)
- ミツバチ教室(要申込)
6月19日(日)午前9時～11時30分
ミツバチのはちみつ搾りを体験(小雨決行)
- バードウォッチング(自由参加)
6月26日(日)午前9時～11時30分
夏の野鳥を観察(雨天中止)

7月

- 草花標本づくり教室(要申込)
7月3日(日)午前9時～11時30分
植物の採集・観察と標本作り
- 夏の天体教室(要申込)
7月23日(土)午後7時～9時
土星の観察(雨天中止)
- バードウォッチング(自由参加)
7月24日(日)午前9時～11時30分
夏の野鳥を観察(雨天中止)

陶史の森は自然環境保護地域です。動植物や石などは絶対に採らないでください。また、ペットの同伴はご遠慮ください。

土岐市教育 夢☆絆 MYヨウチエンレポート

泉西小学校附属幼稚園

このコーナーでは、市内の幼・小・中学校の取り組みをレポートします。

【心豊かで明るく強い子 「思いやりのある子」「考える子」「頑張る子」】

「せんせい、おべんとうをたべて！」



「ぼくも、やまをつくってみよ！」



「おねえさん！たのしいね。」

新学期
子どもたちの様子を紹介します。

「はじめまして！」

新入園児も、お兄さんお姉さんと一緒に遊んでいます。



はじめての学校給食

「どうやるとまわるかな…？」



「こうやってまわすんやよ」



「わたしもやりたい！」
「てつだってあげる！」

給食センター掲示板

メニュー紹介

6月4日～10日は歯の衛生週間です。給食メニューの中からかみ応えのある料理を紹介します。簡単ですので、ぜひ作ってみてください。



抹茶タッフィー

【材 料】1人分

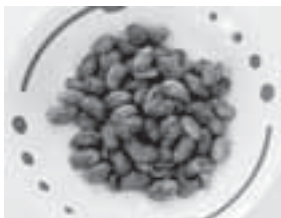
- 大豆…………… 15g
- 抹茶…………… 0.3g
- スキムミルク…………… 0.3g
- 砂糖…………… 4g
- 塩…………… 0.1g
- 水…………… 0.5g

【作り方】

- ①大豆を洗って、一晩水に浸けておく。
- ②大豆の水気を切り、カリッと油で揚げる（いり大豆なら、揚げずにそのまま使えます）。
- ③鍋に、抹茶、スキムミルク、砂糖、塩を入れて混ぜ合わせ、水を加えて火に掛け、煮溶かす。
- ④③に②の大豆を加えて絡ませたら、火を止めて混ぜながら冷やす。

※抹茶の代わりにココアにすると、チョコタッフィーになります。

※大豆は、タンパク質やカルシウム、鉄分などのミネラルも豊富です。進んで取ってほしい食品の一つです。おやつにもおすすめです。



鶏肉のマスタード焼き

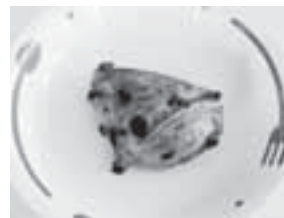
【材 料】1人分

- 鶏肉…………… 60g
- 粒マスタード… 1g
- むきニンニク… 0.3g
- 白ワイン…………… 2g
- しょうゆ…………… 2g
- みりん…………… 1g
- 塩…………… 0.2g
- コショウ…………… 少々

オリーブ油…………… 1g

【作り方】

- ①ニンニクをすりおろす。
- ②鶏肉にAの調味料で下味を付ける。
- ③フライパンにオリーブ油を敷いて、②をこんがり焼く。



お弁当のおかずにもおすすめです。前の晩に下味を付けておきましょう。



男と女のいきいきコラム

—— 男女共同参画社会の実現を目指して ——

VOL.83

男女共同参画週間

(6月23日～29日)

毎年6月23日から29日は「男女共同参画週間」です。皆さんもこの機会に、男性も女性もあらゆる分野で活躍できる社会について考えてみましょう。

○最優秀作品

「チャンスをつかち、未来を拓こう」

○優秀作品

「活かす、きらめく、女性の力」

「やってみる？その一言で社会が変わる」

さて、このキャッチフレーズが何か分かるでしょうか。これは男女共同参画週間の実施に当たり、内閣府が「ポジティブ・アクション」の理解を求め取り組みを促すため、今年の1月に募集したキャッチフレーズです。応募総数1992点の中から、この3作品が選ばれました。では、テーマになっている

「ポジティブ・アクション」とはどういった意味なのでしょう。直訳すると「積極的改善措置」になります。

今、日本の人口の約半分、労働力人口の4割余りを女性が占めています。そんな女性たちに男女の差に関係なく、社会のさまざまな活動に参加する機会を積極的に提供する取り組み、それが「ポジティブ・アクション」です。今後は、企業・団体・地域社会などで、男女共同参画社会の実現を推進していくことが、ますます求められていくことと思います。

またこの期間には、全国各地でさまざまな啓発活動が実施されます。市でも、6月15日号の本紙とともにチラシを配布し、より多くの市民の皆さんにお知らせをします。選ばれたキャッチフレーズのように、女性が個性と能力を発揮し、拓かれた未来を目指すためには、男女共同参画を身近なものとしてとらえ、小さなことから実践していくことが大切です。

健康まとめ知識

保健センターから健康に関するトピックスをお届けします。

生活習慣病を予防するために、「特定健診・特定保健指導」を受けましょう!

平成20年度から、生活習慣病予防のための健診と保健指導を、医療保険者が実施しています。

保健センターでは、メタボリックシンドローム(内臓脂肪症候群)やその予備群に該当すると判定された方を対象に、保健師や管理栄養士などによる「特定保健指導」を受けていただき、普段の生活を振り返る機会を提供しています。

市が実施した特定保健指導の結果(平成21年度)

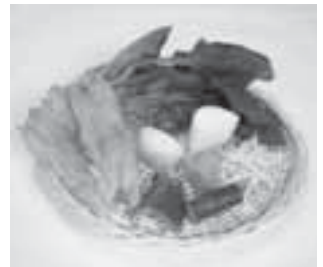
結果説明会と個別面接(2回)に来所した方は、食生活では約80%、運動習慣では約70%の方に改善が見られました。結果説明会のみに来所した方は、食生活では約45%、運動習慣では約35%の方に改善が見られました。

複数回来所した方のほうが、生活習慣の改善率が高いことが分かります。

グループワークで楽しく考える

平成22年度からは、グループワークによる、食材の写真を使った仮想バイキングを取り入れ、1日の献立をみんなで楽しく考えていただく時間となっています。

血液検査は、結果説明会から3~6カ月後に、効果測定として行います。血液検査の結果で、今ま(1日に取りたい野菜の量350g)での成果が見えてきます。



特定保健指導の対象となった方へ

今後は、生活習慣病の減少率に応じて、国民健康保険の保険料率が変わります。保険料を上げないために、もちろんご自身が健康でいられるようにするために、ぜひ結果説明会を受けてください。保健師、管理栄養士と一緒に、生活改善を目指しましょう。

健康ガイド

保健センター(すこやか館内) ☎⑤2010

健康に関する情報は、市ホームページでもご覧になれます。

乳幼児健康相談・食事相談・みそ汁の塩分測定

対象：乳幼児の保護者、市民
日時：①6月24日(金) 午前10時～11時30分
 ②6月27日(月) 午前10時～11時30分
 午後1時30分～3時
場所：保健センター
相談員：保健師、管理栄養士
 ※みそ汁の塩分測定を希望の方は、当日朝の「みそ汁」を50ml程お持ちください。

もぐもぐ(離乳食)教室

対象：4か月児健診を受けられたお子さんの保護者
日時：6月30日(木) 午後1時～3時30分
場所：保健センター
持ち物：エプロン、三角巾、筆記用具
定員：20人(先着10人まで託児可能)
締め切り：6月28日(火)

1歳すくすく教室

対象：平成22年5月生まれのお子さん
日時：6月23日(木) 午前10時～11時30分
場所：保健センター
内容：食事・おやつの話、試食、絵本の読み聞かせ
持ち物：母子健康手帳、筆記用具、お子さん用のお茶
定員：12人(先着順)
締め切り：6月21日(火)

こころの健康相談

対象：不眠・ふさぎ込む・怒りっぽい・認知症などでお悩みの方
日時：6月28日(火) 午後1時～3時
場所：東濃保健所
備考：要予約 東濃保健所 (☎③1111・内線362) または保健センター

肝炎ウイルス検診(二次検診)

対象：41歳以上の方で、今までに病院や職場、健診の場などで肝炎ウイルス検査を受けたことのない方(治療中の方は除く)
期日：8月～9月(予定)
 ※申し込みをされた方に、日程の案内と検診票を送ります。
場所：保健センター
内容：問診・血液検査(C型肝炎ウイルス検査・B型肝炎ウイルス検査)
料金：500円
締め切り：6月30日(木)
 結果は、後日保健センターから郵送します。

男性の料理教室

対象：市内在住の男性
日時：7月2日(土) 午前10時～午後1時
場所：保健センター
内容：講話と調理実習
持ち物：エプロン、三角巾、筆記用具
参加費：200円
締め切り：6月24日(金)

第1期 麻しん・風しん混合予防接種 ★注

(医療機関での個別接種)

対象：平成22年6月以前に生まれた2歳未満のお子さん
 ※麻しん、風しん両方に、確実にかかったことがある方は、対象ではありません。

3種混合予防接種〔初回・追加〕 ★注

〈ジフテリア・百日せき・破傷風〉
 (医療機関での個別接種)

対象：生後3カ月～7歳半未満のお子さん
内容：〔初回〕7歳半未満のお子さんで、3種混合予防接種を3回接種したことがなく、今までに申し込みをされていない方。
 〔追加〕平成22年6月までに3種混合予防接種を3回接種終了されているお子さん。
 ※百日せきと診断されたことがある場合は、保健センターへご相談ください。

日本脳炎予防接種〔1期初回・追加〕〔2期〕 ★注

(医療機関での個別接種)

対象：〔1期〕平成20年5月以前に生まれた7歳半未満のお子さん
 〔2期〕9歳～13歳未満のお子さん
内容：〔1期初回〕今までに日本脳炎予防接種を一度も受けていないお子さん(6～28日間で2回接種)
 〔1期追加〕初回接種(2回)終了から、おおむね1年経過しているお子さん(1回接種)
 〔2期〕9歳から13歳未満で、これまでに日本脳炎予防接種1期を3回接種していないお子さん。
 ※中学1年生で幼児期に3回接種した方も受け付けます。ただし、接種日に13歳未満の方に限りです。

★注

※個別予防接種の申し込みは、6月15日(水)までに、保健センターへFAX(☎0095・送信後の電話確認をお願いします)、市のホームページまたは直接窓口にて申し込みください。
 ※接種は7月からですが、6月25日(土)以降に、申し込みされた医療機関で接種日時を予約の上、接種してください。
 ※接種前には、市が配布した「予防接種と子どもの健康」をよく読み、予診票に必要事項を記載し母子健康手帳を持ってお出掛けください。

8020(ハチマル・ニイマル)表彰

80歳以上で自分の歯が20本以上ある方を募集し、表彰します。
 該当する方は、6月15日(水)までに、電話で保健センターへご連絡ください。なお、今までに表彰された方は対象となりません。
 ※かぶせてあったり、治療してあっても、自分の歯であれば対象となります。

バーデンパークSOG I 臨時休館のお知らせ

6月14日(火)～17日(金)は、機械点検、清掃などのため臨時休館します。また、6月13日(月)と18日(土)は、プールのみ休業します。
問い合わせ バーデンパークSOG I (☎⑤1126) または保健センター



街で出会った
ときめきの瞬間を
お届けします

Photo Sketch

ときめきの瞬間



幽玄の世界を味わう

5月7日(土)

織部の里公園で定例暮雪庵茶会が開催されました。『暮雪庵』は、松坂屋の創業者である伊藤家の別荘から市に移築された茶室で、参加者は穏やかな時間の中、志野や瀬戸黒などの逸品を使用したお点前を堪能しました。この日は野だても行われ、大勢の方が、新緑の中でお茶の味を楽しみました。同園は今年10日に拡張オープンし、12日(日)には、記念茶会が開かれます。



じっくりとお気に入りを探して — 土岐美濃焼まつり

5月3日(火・祝)～5日(木・祝)

毎年恒例となった「土岐美濃焼まつり」が織部ヒルズで開催されました。今年で35回目を迎えたこの祭りは、日本三大陶器祭りの一つといわれ、陶磁器卸商社や窯元が軒を連ねた大テント市では、来場者がお気に入りの器を手にとって眺めたり、お店の人とのやりとりを楽しんでいました。



「おいしいお米を作るんだ」

5月16日(月)

鶴里小学校の5年生18人が、同校前の学校田で田植えを体験しました。はだしで田んぼに入った子どもたちは、ひざまで泥に漬かりながら、地元で農業を営む方の指導を受け、丁寧に苗を植えていました。10月には稲刈りと脱穀を行う予定で、1年を通して米作りの大切さや難しさ、食について学びます。