

広報ととき

Toki Public Relations

2011 **2.15**

vol.1496

<http://www.city.toki.lg.jp>

お知らせ

市功労者表彰	2
情報ひろば	3
健康ガイド	8
ほほえみだより	9
ぎふ清流国体	10
図書館だより	11
文化財の紹介	12



平成22年度 市功労者表彰

2月6日(日)に文化プラザ・ルナホールで、平成22年度市功労者表彰式が行われました。

式典では、さまざまな分野で本市の発展に尽くされている、12人と6団体を表彰するとともに、5団体に感謝状を贈りました。

表彰・感謝状を受けられた方は、次の皆さんです。
(敬称略・順不同)

表彰

- 人権擁護委員
土本美枝子(土岐津町)、土本晋平(下石町)
- 消防
伊藤真也(鶴里町)
- 産業(組合等理事)
籠橋兵衛(駄知町)、澤田修一(泉町)、山内賢(同)、古澤明彦(駄知町)
- 永年勤続
安藤則夫(鶴里町)

身体障害者相談員

佐分利治朗(鶴里町)、日比野幸児(下石町)

美事善行

長唄和可葉会、琴正会、土岐市図書館読みきかせの会、ラヴィ大富、千曲匠延会、土岐尺八愛好会

スポーツ

堀田和之(土岐津町)、田中雄麻(駄知町)

感謝状

- 社会福祉のために寄付
一般社団法人東濃社会福祉協力会
- 消防活動のために寄付
土岐市危険物安全協会
- 防犯活動のために寄付
陶都信用農業協同組合
- 市政発展のために寄付
株山森土本鉱業所
- 学校給食センター整備のために寄付
株オーケー

乳幼児等福祉医療費受給者証の更新

市では現在、中学3年生(15歳に到達した年度末)までのお子さんに受給者証を交付し、医療費の助成を行っています。

ただし、未就学のお子さんの受給者証は、有効期限が6歳に到達した年度末となっていますので、小学校に就学される前に更新の手続きが必要になります。

そのため、有効期限が平成23年3月31日の乳幼児等福祉医療費受給者証をお持ちの方(平成23年4月から小学校に就学されるお子さん)には、2月中旬に更新の案内を送付しますので、次に掲げてある必要なものをお持ちになり、右表の会場で手続きをしてください。案内が届かない場合や詳細については、問い合わせください。

なお、申請用紙は各会場にあります。

●手続きに必要なもの

- ▷お子さんの健康保険証のコピー
- ▷印鑑
- ▷保護者名義の預金通帳(ゆうちょ銀行を除く)

■問い合わせ 福祉課障害・給付係(内線154・155)

福祉医療費受給者証	乳幼児等	○岐阜県内の医療機関へお願い
受給資格者番号	112 -	この受給者証を提示された方は、1岐阜県例による医療費助成事業の対象者で、医療費に付加料を要するものではありません。国保分、国民健康保険分を併せて受給できる方です。ただし、国民健康保険分を併せて受給する場合は、国民健康保険分を併せて受給する旨を記載してください。
受給資格者氏名	岐阜県土岐市 土岐津町土岐口210番地 土岐 太郎	注 意 事 項 1 この証は、岐阜県内の医療機関等において保険の自己負担分を支払わないで受診できる方です。大切に保持してください。 <4歳未満の医療費に係る食事費控除申請は認められません。> (岐阜県外の医療機関等ではこの取扱いができませんので、保険の自己負担分を一旦支払い、あとで返戻申請等により上乗せの返戻額として返金を受けてください。)
生年月日	平成16年4月2日生	2 医療機関で診療を受ける時は、被保険者証(又は組合員証)といっしょにこの証を提示してください。
有効期間	平成16年4月2日から 平成23年3月31日まで	3 この証の記載事項又は加入保険に変更があったときは、14日以内に届出してください。
発行機関名	岐阜県	4 資格がなくなったり、有効期間が経過したときは速やかに土岐市長にこの証を返却してください。
及び印	土岐市長 藤田 隆之	
交付年月日	平成16年4月2日	

受け付け日程

期 日	時 間	会 場
2月25日(金)	9:30~12:00	ウエルフェア土岐 (大会議室)
	13:00~16:30	
3月1日(火)	9:30~12:00	駄知公民館 (会議室)
	13:00~16:30	
3月3日(木)	9:30~12:00	文化プラザ (展示室)
	13:00~16:30	
	17:00~19:00	

※上記日程でご都合の悪い方は、3月1日(火)~31日(木)の間(3月1日・3日、土・日曜日、祝日を除く)の午前8時30分~午後5時15分に、福祉課へお出掛けください。

情報ひろば

市役所 ☎541111(代表)
HPアドレス <http://www.city.toki.lg.jp>

募集

プレママクラス、ママとベビ
のリフレッシュ教室の参加者

●プレママクラス(妊婦学級)

- ◆期日 ①3月10日(木)
②3月17日(木)
- ◆時間 午後1時～4時
- ◆対象 妊婦さん
- ◆場所 保健センター
- ◆持ち物 ①普段使っている歯ブラシ、母子健康手帳 ②母子健康手帳、体操のできる服装
- ◆締め切り ①3月8日(火)
②3月15日(火)

●ママとベビのリフレッシュ教室

- ◆日時 3月10日(木)午後1時15分～3時30分
- ◆場所 保健センター
- ◆対象 生後1～4カ月の赤ちゃんとお母さん
- ◆定員 15組(先着順)
- ◆持ち物 バスタオル、タオル、母子健康手帳、赤ちゃんの水分補給のお茶など
- ◆締め切り 3月8日(火)
- ◆申し込み・問い合わせ 保健センター(☎552010)



市営球場のナイター使用者

- ◆施設 ▼大徳原球場(泉町)
▼敷島公園野球場(妻木町)
- ◆使用期間 4月15日(金)～10月31日(月)
- ◆使用時間 午後6時～9時
- ◆申し込み方法 3月11日(金)までに、市営球場ナイター使用許可申請書(スポーツ振興課・各支所で交付)に必要な事項を記入し、はがき(通知用)を添えて、スポーツ振興課へ提出してください。使用日などは、後日はがきで通知します。
- ◆申し込み方法 3月11日(金)までに、市営球場ナイター使用許可申請書(スポーツ振興課・各支所で交付)に必要な

事項を記入し、はがき(通知用)を添えて、スポーツ振興課へ提出してください。使用日などは、後日はがきで通知します。

※決定後、空いている日があれば、直接申し込みを受け付けます。
★総合公園野球場は、翌月の申し込みを当月の第2日曜日午後1時30分～2時に同公園管理事務所で受け付けます。利用日時が重複した場合は、抽選により決定します。詳細は、同公園管理事務所(☎573645)へお尋ねください。
■問い合わせ スポーツ振興課(内線277)

包丁研ぎ講座の参加者

- ◆日時 3月1日(火)午後1時30分～3時30分
- ◆内容 月1回の全体学習(講演形式)やクラブ活動
- ◆運営費 年間2千円(開校式当日に徴収)、クラブ活動費(クラブによって異なります)
- ◆開校式 4月13日(水)午後1時30分～市文化プラザ・サソホール
- ◆申し込み方法 3月15日(火)までに、官製はがきまたは生涯学習課・各支所に備え付けの申込書に、住所・氏名

はなの木大学(高齢者大学)の学生

- ◆場所 市文化プラザ
- ◆定員 20人(先着順)
- ◆参加費 無料
- ◆持ち物 各家庭にある包丁、タオル
- ◆申し込み方法 2月28日(月)までに、電話で総合政策課へ申し込みください。
- ◆問い合わせ 総合政策課(内線212)
- ◆内容 月1回の全体学習(講演形式)やクラブ活動
- ◆運営費 年間2千円(開校式当日に徴収)、クラブ活動費(クラブによって異なります)
- ◆開校式 4月13日(水)午後1時30分～市文化プラザ・サソホール
- ◆申し込み方法 3月15日(火)までに、官製はがきまたは生涯学習課・各支所に備え付けの申込書に、住所・氏名

(フリガナ)・性別・生年月日・電話番号・入学希望クラブ(★注)を明記し、生涯学習課公民館係(〒509-15192 土岐市土岐津町土岐口2101)へ申し込みください。

★注 クラブは複数加入できませんが、第1グループ(①～⑦)は活動日が同じなので、1つしか加入できません。

- 第1グループクラブ名
- ①園芸 ②囲碁 ③絵画
 - ④詩吟 ⑤書道 ⑥短歌
 - ⑦俳句

- 第2グループクラブ名
- ⑧民踊 ⑨手芸 ⑩コーラス
 - ⑪陶芸 ⑫健康体操 ⑬パソコン ⑭写真



▲クラブ発表会の様子

◆問い合わせ 生涯学習課公民館係(内線273)

市ソフトテニス連盟 ジュニアクラブ員

- ◆対象 4月から2年生以上になる市内の小学生
- ◆年会費 1万円
- ◆締め切り 4月5日(火)
- 体験練習会
- ◆日時 3月13日(日)午後1時～3時
- ◆場所 敷島公園テニスコート(妻木町)
- ◆参加費 無料
- ◆申し込み・問い合わせ 市ソフトテニス連盟ジュニアクラブ事務局・林さん(☎578429)

小中学校の体育館の利用者

市教育委員会では、地域でのスポーツやレクリエーションの普及・振興のため、小中学校の体育館を学校教育に支障のない範囲内で、市民の皆さんに開放します。

◆利用資格 市内に在住・在勤・在学する方が10人以上で構成する市内の団体(団体登録申請書の提出が必要です)。

ただし、営利目的(月謝など

の対価を得るため)では使用できません。

- ◆利用期間 5月1日～平成24年4月30日(3カ月ごとに継続申請が必要)
- ◆申し込み方法 3月11日(金)までに、スポーツ振興課に備え付けの申請書に必要事項を記入し、提出してください。
- ◆その他 ▽利用時間は、4月に開催する代表者会議で決定します。▽使用料は全額免除ですが、電気を使用する団体は電気代(1時間につき全面200円、半面および武道場は100円)が必要です。
- ◆問い合わせ スポーツ振興課(内線277)

ご案内

自動車税身体障がい者等 減免申請窓口を開設します

- ◆日時 3月1日(火)～5月31日(火)(土・日曜日、祝日を除く) 午前8時30分～午後5時15分
- ◆場所 東濃県税事務所(多治見市上野町5-18-1 東

濃西部総合庁舎内)

- ◆対象 ▽新規に申請される方 ▽減免中の方で自動車税事務所からの減免はがきで「変更あり」と回答された方 ※軽自動車を除く
- ◆問い合わせ 東濃県税事務所(☎231111・内線239)

地デジ放送視聴のための低 所得者支援が拡大されます

総務省では、経済的な理由で地上デジタル放送をまだ視聴できない「NHK放送受信料全額免除世帯」に対する支援を行っています。

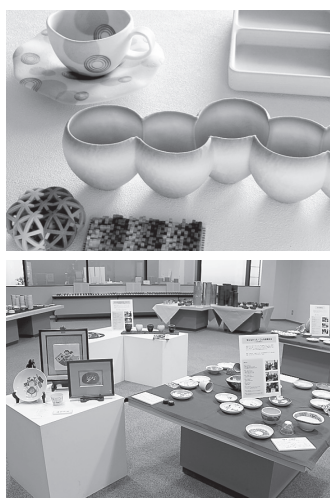
今回、その支援の対象に「市町村民税非課税世帯」を加えることとなりました。

具体的には、まだ地上デジタル放送に対応できていない「世帯全員が市町村民税非課税の措置を受けている世帯」に、簡易なチューナー(1台)を無償で交付します。

- ◆締め切り 7月24日(日)
- ◆問い合わせ 総務省地デジチューナー支援実施センター(☎0570-023724)

第48回 陶磁器試験場・セラテクノ土岐展

- 期間 3月18日(金)～31日(木)
- 時間 午前9時～午後5時
- 会場 陶磁器試験場・セラテクノ土岐(2階展示ロビー・ホール)
- 入場料 無料
- 展示内容
 - ▷「美濃焼のある暮らし」(新しいライフスタイルの提案)
 - ▷技術講習会成果発表展(新商品開発、商品ディスプレイ、染付、上絵装飾技法、石膏型)
 - ▷マイクロ波焼成について
 - ▷文部科学省「地域イノベーションクラスタープログラム(都市エリア型)」事業について



〈昨年度の展示より〉

◆問い合わせ 陶磁器試験場・セラテクノ土岐(☎598312)

統一地方選挙

岐阜県の
確かな未来へ
この一票

岐阜県議会議員選挙

投票日 4月10日(日)

土岐市長選挙 土岐市議会議員選挙

投票日 4月24日(日)

岐阜県犯罪被害遺児 激励金支給事業

県では、5月5日の「ごどもの日」に合わせ、次の要件に該当する犯罪被害遺児の方に対して、激励金をお贈りしています。

該当される方は、市役所総務課へご連絡ください。

◆**対象** 県内に居住されており、犯罪被害（殺人や傷害致死など、故意の犯罪行為による被害）によって、それまで生計を共にしていた父または母（すでに父母がなかった場合は、それに代わる方）を亡くされた方で、義務教育修了までの方および高等学校在学中（高等専門学校3年修了までの方、特別支援学校の高等部在学中の方を含む）の方（20歳未満） ※基準日は、毎年5月5日とします。国の犯罪被害給付金制度で、遺族給付金の支給裁定がされていることが必要です。また、犯罪被害遺児となった後、養子縁組した方や、父または母が再婚し、生計を共にすることとなった方は対象になりません。

◆激励金の額（1人当たり）

▽乳幼児・小学生 1万5千円
▽中学生 2万円 ※申請から高等学校修了時（20歳未満）まで支給

◆締め切り 3月4日（金）

■**問い合わせ** 総務課（内線224）

岐阜県交通遺児 激励金支給事業

県では、5月5日の「ごどもの日」に合わせ、次の要件に該当される方に対して、激励金をお贈りしています。

該当される方は、市役所環境課へご連絡ください。

◆対象

交通事故によって、それまで生計を共にしていた父または母（すでに父母がなかった場合は、それに代わる方）を亡くされた方で、義務教育修了までの方および高等学校在学中（高等専門学校3年修了までの方、特別支援学校の高等部在学中の方を含む）の方（20歳未満） ※基準日は、毎年5月5日とします。また、交通遺児となった後、養子縁組した方や、父または

母が再婚し、生計を共にすることとなった方は対象になりません。

◆激励金の額（1人当たり）

▽乳幼児・小学生 1万5千円
▽中学生 2万円 ※申請から高等学校修了時（20歳未満）まで支給

◆締め切り 3月4日（金）

■**問い合わせ** 環境課（内線254）

土岐市都市計画マスタープランの改定案の縦覧

次の案件について縦覧を行います。縦覧内容に関して意見書提出することができません。

◆縦覧内容

土岐市都市計画マスタープランの見直し

◆縦覧期間

2月21日（月）～3月7日（月）午前8時30分～午後5時15分（土・日曜日を除く）

◆縦覧場所

市役所都市計画課 ※市ホームページからも

縦覧することができます。

■**問い合わせ** 都市計画課（内線312）

第56回市民総合体育大会 冬季大会の結果

1月23日（日）に、モンデウス飛騨位山スノーパークでスキー競技が、クリスタルパーク恵那スケート場でスケート競技がそれぞれ開催されました。結果は、次の通りです。

●スキー競技

- ①駄知町（47点） ②肥田町（38点） ③土岐津町（10点）
- ④妻木町・泉町（9点） ⑥下石町（4点）

●スケート競技

- ①土岐津町（40点） ②肥田町（39点） ③駄知町（23点）
- ④妻木町（12点） ⑤泉町（11点）

■**問い合わせ** スポーツ振興課（内線276）

国の教育ローン

◆**対象** 高校、短大、大学、専修学校など、融資の対象となる学校に入学・在学するお子さんの保護者

◆**融資金額** 1人300万円以内

◆**返済期間** 15年以内（交通遺児家庭・母子家庭の方は18年以内）

◆**利率** 年2・75%（平成23年1月11日現在）

◆**返済方法** 毎月元利均等返済（ボーナス時増額返済も可）

■**申し込み・問い合わせ** 国の教育ローンコールセンター（0570-1008656）

または日本政策金融公庫多治見支店（☎026341）

春の全国火災予防運動

3月1日（火）～7日（月）

3つの習慣

- 寝たばこは、絶対やめる。
- ストーブは、燃えやすいものから離れた位置で使用する。
- ガスこんろなどのそばを離れるときは、必ず火を消す。

4つの対策

- 逃げ遅れを防ぐために、住宅用火災警報器を設置する。
- 寝具、衣類およびカーテンからの火災を防ぐために、防災品を使用する。
- 火災を小さいうちに消すために、住宅用消火器などを設置する。
- お年寄りや体の不自由な人を守るために、隣近所の協力体制をつくる。

企画展

「明治・大正の飯茶碗」

本展では、明治から大正時代に瀬戸・美濃で作られた手描、すり絵、銅版、上絵が施された多彩な飯茶碗を紹介いたします。

◆会期 3月27日(日)まで

◆場所 岐阜県陶磁資料館

◆入館料 ▼大人300円

▼大学生200円 ▼高校生以下無料 ※15人以上の団体は、2割引 ▼優待券(1年間何度でも入館可) 千円

◆会期中の休館日 月曜日(3月21日を除く)、3月22日(火)・23日(水)

◆開館時間 午前9時30分～午後5時(入館は午後4時30分まで)

■問い合わせ (財)岐阜県陶磁資料館 (☎)1191

お願い

ごみの収集にご協力を

集積場所へ一度に出せるごみの量は、市指定のごみ袋大

サイズで5袋までです。引越しや庭木のせん定、草刈りなどで、一度に多量のごみが出た場合は、地域の集積場所に出すのではなく、直接環境センターへ搬入してください(直接搬入できる時間は、平日の午前8時30分から正午、午後1時から4時15分まで、午前・午後それぞれの終了時間の15分前にはお越しく下さい)。

また、集積場所へ出しているただく時間帯は、収集日当日の朝になってから午前8時30分までです。「いつもの収集時間より早かったので、出しそびれた」などのお話を市民の方からいただくことがあります。天候や季節、曜日などによりごみの量が大きく変わるため、収集時間が前後することがありますので、必ず時間までに出していただくようお願いいたします。

効率的で安定したごみ収集を維持するためにも、市民の皆さんのご理解とご協力をお願いします。

■問い合わせ 環境センター (☎)553325

平成22年

消防概況

市消防本部がまとめた平成22年の消防概況によると、前年と比べ、火災発生は10件減少、救急出動は85件増加しました。

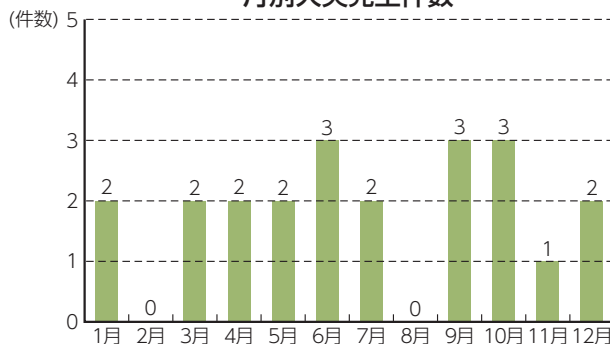
皆さんの大切な財産や命までも奪ってしまう火災や事故。普段の生活から、火災や事故には十分注意しましょう。

1. 火災状況

		平成22年	平成21年	増減
火災件数	合計	22	32	△10
	建物火災	11	15	△4
	林野火災	0	2	△2
	車両火災	4	4	0
	その他火災	7	11	△4
死傷者数	死者	1	0	1
	負傷者	3	3	0

※主な出火原因は、放火・放火の疑い(5件)、コンロ(3件)、火遊び(1件)などです。

月別火災発生件数



2. 救急状況

		平成22年	平成21年	増減
救急出動件数	合計	2,158	2,073	85
	急病	1,265	1,262	3
	一般負傷	347	341	6
	交通事故	267	208	59
	その他	279	262	17
1日平均		5.91	5.68	0.23
搬送人員		2,083	2,008	75

3. 救助状況

		平成22年	平成21年	増減
救助出動件数	合計	22	24	△2
	交通事故	17	20	△3
	その他	5	4	1
活動件数		6	15	△9
救助人員		6	16	△10

問い合わせ 市消防本部 (☎)0123

人口の動き
(1月末日現在)

総人口…62,340人
(男: 30,168人 女: 32,172人)
世帯数…23,226戸
出生…34人 転入…118人
死亡…68人 転出…127人

こちら119番
(1月)

市内の火災と救急出動状況
火災発生…… 5件
救急出動……201回

『消したかな』あなたを守る 合言葉

市内の交通事故
(1月)

人身事故…… 13件
負傷者…… 13人
死亡者…… 0人

行けるかな 渡れそうでも 待つ勇氣

今月の納税

固定資産税(第4期)

納期限は2月28日(月)です。

固定資産税を口座振り替えなどで
納付している方へ

残高不足で口座振り替えなどができなかった
場合の再振り替えは、3月15日(火)です。

■問い合わせ 税務課納税係(内線180・181)

下水道事業受益者負担金(第4期)

納期限は2月28日(月)です。

■問い合わせ 下水道課(内線114・115)

身近な話題をお届けします

ときめきの瞬間



後世のために文化財を守る

1月24日(月)

1月26日の文化財防火デーを前に、妻木町の崇禅寺で消防訓練が行われました。崇禅寺には、県指定の釈迦如来立像や市指定の崇禅寺総門・唐門など13点の文化財が納められており、この貴重な文化財を消失することなく後世に残すため、消防職員やお寺の関係者などが訓練を通して防災意識を高めました。

表紙の一枚

**仲間の声援を背に
技能を競う**

2月6日(日)

市子ども会連合会主催による「生活技能コンクール」が、セラトピア土岐で行われました。日常生活に必要な知識や技術を身に付けてもらおうと今年で21回目。町子連ごとの代表児童が、りんごの皮むき、のこぎりで板切りやはりの糸とおしりレーなど9種目で生活技能を競いました。



健康ガイド

問い合わせ 保健センター(すこやか館内) ☎552010

母子健康手帳交付

対 象：妊婦さん
受付日時：毎週木曜日 午前9時～11時30分
場 所：保健センター

4カ月児健診

対 象：平成22年10月
①1日～15日生まれ ②16日～31日生まれ
期 日：①3月8日(火) ②3月15日(火)
受付時間：午後0時45分～1時
場 所：保健センター
持 ち 物：母子健康手帳、問診票

1歳6カ月児健診

対 象：平成21年8月生まれ ※該当児には、問診票などを郵送する際に健診日を通知
期 日：3月9日(水)・11日(金)
受付時間：午後0時45分～1時
場 所：保健センター

3歳児健診

対 象：平成20年2月生まれ ※該当児には、視聴覚検査票を郵送する際に健診日を通知
期 日：3月18日(金)・22日(火)
受付時間：午後0時45分～1時
場 所：保健センター

2歳児歯科健診

対 象：平成21年2月生まれ
①下石・妻木・鶴里・曾木・駄知・肥田地区
②土岐津・泉地区
期 日：①3月7日(月) ②3月14日(月)
受付時間：午後0時45分～1時
場 所：保健センター

持 ち 物：母子健康手帳、問診票（1歳6カ月児健診と3歳児健診のみ必要）、歯ブラシ（2歳児歯科健診のみ必要）、お子さんの尿（3歳児健診のみ必要）
※ご希望によりフッ化物塗布を行います。料金500円

健康相談・禁煙相談

対 象：市民
日 時：3月4日(金) 午後1時15分～2時
場 所：保健センター
内 容：血圧測定・尿検査など
※禁煙相談をご希望の方は、事前に電話で申し込みください。相談日以外でも受け付けます。

成人歯科健診

対 象：市民
日 時：3月4日(金) 午後1時15分～2時30分
場 所：保健センター
内 容：歯の健診・相談、歯みがき指導

マタニティークッキング

対 象：妊婦さん
日 時：3月23日(水) 午前10時～午後1時
場 所：保健センター
内 容：栄養士による妊婦さんの食事についてのお話と実習
定 員：20人(先着順)
持 ち 物：エプロン、三角巾、筆記用具、母子健康手帳
締め切り：3月16日(水)

1歳すくすく教室

対 象：平成22年2月生まれのお子さん
日 時：3月17日(木) 午前10時～11時30分
場 所：保健センター
内 容：食事・おやつの話、試食、絵本の読み聞かせ
定 員：12人(先着順)
持 ち 物：母子健康手帳、筆記用具、お子さん用のお茶
締め切り：3月15日(火)

フッ化物塗布

対 象：平成19年2月生まれ
平成19年8月生まれ
平成20年8月生まれ
①下石・妻木・鶴里・曾木・駄知・肥田地区
②土岐津・泉地区
期 日：①3月9日(水) ②3月11日(金)
受付時間：午前9時30分～10時30分
場 所：保健センター
持 ち 物：母子健康手帳、歯ブラシ 料金500円

BCG予防接種(集団接種)

対 象：①平成22年11月16日～30日生まれ
②平成22年12月1日～15日生まれ
期 日：①3月1日(火) ②3月25日(金)
受付時間：午後1時30分～50分
場 所：保健センター
持 ち 物：母子健康手帳、予約票
※生後6カ月未満でBCGワクチンを接種していないお子さんも含まれます。
※接種前には、市が配布した「予防接種と子どもの健康」をお読みください。

休日急病診療所

診 療 科：内科・小児科
場 所：駄知町1272-5(駄知診療所併設☎591500)
※急病の際の医院照会は、救急医療情報センター(☎593799)へ。
●現在お薬を飲んでいる方は、その名前や効果などを記入した用紙（お薬手帳など）を持参してください。

3月の診療日：6日(日)・13日(日)・20日(日)
21日(月・祝)・27日(日)
受付時間：午前9時～11時30分、午後1時～5時30分

●●●●●●●●●● 健康に関する情報は、市ホームページでもご覧になれます。 ●●●●●●●●●●



ほほえみだより

土岐市地域子育て支援センター

地域子育て支援センターでは、子育てに関するさまざまな相談を受け付けています。また、子育て中の親子の出会いの場として、仲間作りのお手伝いをします。お気軽にご利用ください。

つまぎ子育て支援センター(つまぎ保育園内) ☎575377

月	火	水	木	金
	1 0歳児 Aサロン	2 0歳児 Bサロン	3 ひな祭り会	4
7 つるさと保育園 サロン	8 1歳児 Aサロン	9	10 1歳児 Bサロン	11 みなみ保育園 サロン
14	15 2・3歳児 Aサロン	16	17 2・3歳児 Bサロン	18
21 春分の日	22	23	24	25
28	29	30	31	

広場(0歳~3歳) 広場(0歳児のみ)

『遊びの広場』って? …… 親子で自由に遊びます(年齢別に日割り
りがしてあります)。 ※当日参加可
時間: 午前9時~午後2時

みつば子育て支援センター(みつば保育園内) ☎550337

月	火	水	木	金
	1 0歳児 サロン	2 びよびよ 広場	3 ひな祭り会	4
7	8 1歳児 サロン	9 びよびよ 広場	10	11 曾木保育園 サロン
14	15 2・3歳児 サロン	16 泉西公民館 サロン	17	18
21 春分の日	22	23 わくわく 出前サロン	24 休館日	25 休館日
28	29	30	31	

広場(0歳~3歳) 広場(0歳児のみ)

『サロン』って? …… 発達に合わせて遊びます(年齢別に日割り
がしてあります)。 ※当日参加可
時間: 午前10時30分~11時30分

子育てアドバイス 歩みに 寄り添う

「いじめる、たたく、傷つける…」いけないことは、小さいころからしっかりと教えてあげましょう。でも、子どもにはできない事がたくさんあります。苦手なこともたくさんあります。

例えば、「靴がうまく履けない」「返事が言えない」「おもつが取れない」「我慢ができない」など、自分でもどうしようもない事を、『ダメ!』『早くしなさい!』『どうしてできないの!』としかられると、子どもは「自分は駄目な子」と感じてしまいます。

「できないこと」をしからなくて、責めないで、育てていく子どもの歩みに寄り添ってあげましょう。

『がんばったね』『えらかったね』と褒められたり認められたりした喜びは、自信ややる気となって子どもの成長を後押しします。



みつば子育て支援センターからのお知らせ

2月1日より、平成22年4月2日以降に生まれた乳児を対象にした『びよびよ広場』を開設しました。皆さんお誘い合わせてお越しください。

来所日マークは です。

3月講習会案内

ひな祭り会

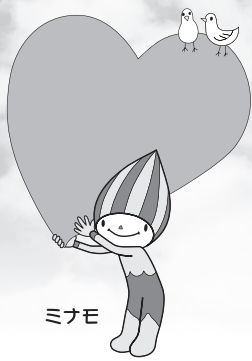
日 時 3月3日(木)午前10時30分~

場 所 妻木公民館・大ホール

参加人数 80人(先着順)

申し込み つまぎ子育て支援センター ☎575377
みつば子育て支援センター ☎550337





2012 ぎふ清流国体

輝けはばたけだれもが主役

このコーナーでは、国体に向けた取り組みや土岐市開催競技の見どころなどを紹介します。

ウエイトリフティング競技

会期 平成24年10月6日～8日

会場 セラトピア土岐

ソフトテニス競技

会期 平成24年9月30日

会場 総合公園テニスコート

国体推進室(内線217)

さあ始めよう！
だれもが主役「ミナモ運動」

ぎふ清流国体・ぎふ清流大会に県民運動があることをご存じですか？

競技をする選手、それを支える競技役員やボランティア、応援する人、全国から訪れる人をおもてなしする人…。

国体・大会にかかわる人々の心が一つになって初めて、人々の記憶に残るものとなります。

市民の皆さんが「やって良かった」と感じられる国体・大会になるよう、学校・職場・地域で身近にできるところから県民運動(愛称「ミナモ運動」)に取り組み、一緒に感動を分かち合いましょう！

ミナモ運動のスローガン

① みんなのハートで

おもてなし

② ナイスファイトで

楽しいスポーツ！

③ もっと輝け！

清流とふるさと

③つの分野と⑥つの運動

分野① おもてなし

運動①心をこめたおもてなしをしよう

運動②ふるさとのおじまを発信しよう



分野② スポーツ・健康

運動③ミナモと歌って踊ろう

運動④スポーツを楽しもう、健康な体をつくろう



分野③ 美しい環境と清流

運動⑤ふるさとをきれいにし、清流を守る

運動⑥まちをきれいにし、花でかざろう



3月

催し物だより

陶史の森 ナチャーセンター ☎59 5144

●自然教室

日時 3月6日(日)

午前9時～11時30分

(雨天中止)

内容 春を待つ樹木や草の芽を観察
※事前に申し込みが必要。

●春の天体教室

日時 3月12日(土)

午後7時～9時

(雨天中止)

内容 春の天体を観測
※事前に申し込みが必要。

●バードウォッチング

日時 3月27日(日)

午前9時～11時30分

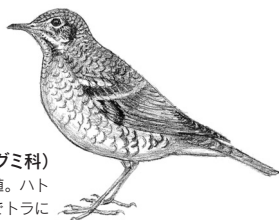
(雨天中止)

内容 早春の野鳥観察

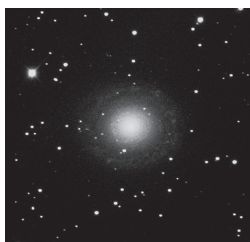
※参加は自由

★陶史の森の催しは、お一人でも参加できます。ただし、低学年児童は、親子でご参加ください。

お願い 陶史の森は、動植物を保護しています。山野草やミズゴケなどを絶対に採らないでください。また、陶史の森およびせせらぎ公園へのペット連れでの立ち入りは、ご遠慮ください。



トラツグミ(ツグミ科)
全国の山地で繁殖。ハト
くらいの大きさとトラに
似た模様。ミミズを好む。
夜に笛のような声で「ヒー、ヒョー」と鳴く。



読書の小径

こみち

No.94



市図書館 ☎1253

3月の休館日

日	月	火	水	木	金	土
		1	2	3	4	5
6	7	8	9	10	11	12
13	14	15	16	17	18	19
20	21	22	23	24	25	26
27	28	29	30	31		

※ が休館日です

開館時間

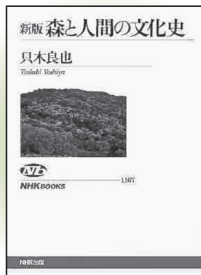
火～金曜日……………10:00～19:00
土・日曜日、祝・休…10:00～17:00

※図書館のご利用は無料です

『国際森林年』

今年、国連の定める「国際森林年」です。世界中あらゆるタイプの森林保全と持続可能な経営の重要性に対する認識を高めることを目的としており、世界各地で、森林・林業再生などの事業推進のほか、植樹・森林祭・スポーツ大会などのイベントが予定されています。

只木良也『新版 森と人間の文化史』。森は太陽の恵みを受けて、地球上のすべての生命活動を支えるとともに、人間の心に繊細で穏やかな情緒をはぐくんできました。森林の成り立ちや、その果たす役割をグローバルな視点で描



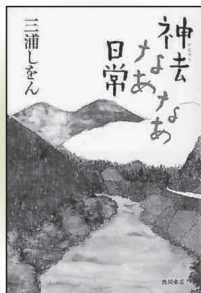
き、文明の母といわれる森と人間の深いかわりをたどりながら、森の存在が人間にとっていかにかけがえのないものであるかを明らかにします。

白井裕子『森林の崩壊―国土をめぐる負の連鎖―』。日本では森林という膨大な資源が増え続けています。多額の公共事業や補助事業が行われながら、建築材を採るために植林した人工林は切られず、国産材と共にあった伝統木造は建築基準法で建築困難になっています。わが国土で一体何が起きているのか。リアルな実態を現場の「生の声」で伝える一冊です。



駐車場利用のお知らせ

土岐市一周駅伝大会開催に伴い、2月20日(日)午前11時30分から午後1時まで、土岐川左岸堤防道路は、浅野緑地公園～本郷公民館前の区間が通行止めとなりますので、県道側駐車場をご利用ください。



最後に林業青春小説を。高校卒業と同時に平野勇気が放り込まれたのは三重県の山奥にある神去村。チェンソー片手に山仕事を始めるが、先輩の鉄拳、ダニやヒルの襲来、さらに村には秘密があつて…。林業にゆる〜くかける青春の物語。三浦しをん『神去ななあ日常』。

相談窓口のご案内 3月

※弁護士による無料法律相談は、3月1日から、先着8人まで受け付けます。電話で秘書広報課(内線186)へお申し込みください。※終了時間の30分前までに、各会場へお越しください。

市民相談

- 日時 毎週火曜日 午後1時～4時
- 場所 市役所3階・第1会議室



知的障害者相談

- 日時 9日(水) 午前10時～午後3時
- 場所 ウエルフェア土岐(☎576661)



弁護士による無料法律相談

- 日時 14日(月) 午後1時～3時40分 ※要予約
- 場所 市役所3階・第1会議室



介護相談

- 日時 月～金曜日 午前9時～午後4時
- 場所 ウエルフェア土岐、恵風荘、ひだまり



行政相談

- 日時 9日、23日(水) 午後1時～3時
- 場所 市役所3階・第1会議室



幼児療育相談

- 日時 月～金曜日 午前9時～午後4時
- 場所 ウエルフェア土岐(☎576661)



人権相談

- 日時 10日(木) 午後1時30分～3時30分
- 場所 市役所1階・会議室1(税務課隣)



家庭児童相談・母子自立支援相談

- 日時 月～金曜日 午前8時30分～午後5時15分
- 場所 市役所1階・児童課(内線166)



教育相談

- 日時 月～金曜日 午前9時～午後3時
- 8日(火) 午後7時～9時
- 場所 教育相談室(浅野教室内・☎558555)



子育て相談

- 日時 月～金曜日 午前9時～午後5時
- 場所 みつば子育て支援センター(☎550337)
- つまぎ子育て支援センター(☎555377)



文化財の紹介 先人の軌跡をたどる

『織部焼』

今から400年ほど前、こ美濃の地でそれまでとは全く異なる造形をしたやきものが作られました。意図的に非対称にひずませた形。個性的な文様。現在でも人気の高いやきもの、織部焼の誕生です。茶碗に見られる織部黒や黒織部、向付などの鳴海織部や青織部、織部焼といっても胎土や釉薬の組み合わせにより種類もさまざまです。

慶長4年(1599年)2月28日、古田織部が京都・伏見で行った茶会に神谷宗湛という商人が招かれました。彼はその時の様子を、次のような言葉で日記に記しています。

「ウス茶ノトキハ セト茶碗ヒツミ候也 ヘウケモノ也」

ひずみのある、奇妙な形をした瀬戸茶碗が使われたと記しています。この記述から、

古田織部が用いた茶碗が織部焼であったと想像されます。長い間、織部焼は愛知県の瀬戸で生産されていたと誤認されていました。しかし、昭和初期の故荒川豊蔵氏による志野陶片の発見と古窯跡の調査、その後に行われた元屋敷窯の発掘調査から、大量の織部焼が土岐市で生産されていたことが確認されました。土岐市は織部焼の一大生産地だったのです。

さて、市では織部焼が史実に登場した2月28日を織部の日と制定し、毎年記念事業を行っています。今年度は3月4日から6日にかけてセラトピア土岐を中心に、現在活動している陶芸家の作品展、土岐市が誇る歴史と財産を紹介する土岐市収蔵品展、おいしなお抹茶がいただけるお茶会など、さまざまなイベントを

開催します。皆さんのお越しをお待ちしています。織部の日記念事業については、文化振興課(☎5711)へお尋ねください。

▼黒織部茶碗(元屋敷窯出土)



▲鳴海織部向付(元屋敷窯出土)

プラザイベントガイド

文化プラザ ☎5711

織部の日協賛事業

假屋崎省吾 × 紫舟 花と書のコラボレーションライブ



「美をつむぎ出す手を持つ人」と評される華道家「假屋崎省吾」と大河ドラマ「竜馬伝」の題字でも注目される書家「紫舟」とのコラボレーションライブパフォーマンス!!

と き：3月4日(金)午後7時開演

ところ：サンホール

入場料：一般 4,000円 **全席指定**

※未就学児の入場・同伴はご遠慮ください。

好評発売中!

取扱窓口

【文化プラザ】窓口販売/午前9時～午後8時30分 発売日はお1人様5枚まで

電話予約/午前9時～午後8時30分(発売初日は正午～)

※窓口で完売の場合、電話予約はありません。

【チケットぴあ】☎0570-02-9999 Pコード：618-527(假屋崎・紫舟) 129-712(水森かおり)

受付開始/午前10時～

詳細については、お気軽にお問い合わせください。

水森かおり コンサート2011 ～歌謡紀行～



“ご当地ソングの女王” 待望の土岐市公演!

ヒット曲の数々から最新シングル曲まで、楽しいトークとともに送る熱唱ステージ

と き：5月7日(土)午後2時開演(1回目)

午後6時開演(2回目)

ところ：サンホール

入場料：S席 6,000円 A席 4,000円 **全席指定**

※未就学児の入場・同伴はご遠慮ください。

2月26日(土) 販売開始!

【施設利用案内：ホール・展示室】平成23年4月から利用申し込みが10カ月前から12カ月前に変更となります。