

広報とき

Toki Public Relations

2011 2.1

vol.1495

<http://www.city.toki.lg.jp>

特集	安全・安心な 学校給食を届けるために …	2
	織部の日記念事業 ……………	6
	情報ひろば ……………	8
	福祉の話 ……………	13
	男と女のいきいきコラム ……………	14
	土岐市教育『夢・絆』 ……………	15
	楽しく食育 ……………	16
	健康ガイド ……………	17
	ときめきの瞬間 ……………	18



給食センターが 新しくなりました

今回の特集は、土岐津町に完成し、この3学期から稼働を始めた新・学校給食センターについてお知らせします。



安全・安心な学校給食 を届けるために

これまで学校給食は、昭和47年に肥田町に建設された学校給食センターから、市内の幼稚園、小・中学校の子どもたちに届けられてきました。

しかし、建築後38年が経過し、施設・機器の老朽化とともに、学校における食育の推進など、給食に対する期待の高まりを受け、新たな給食センターの建設が必要になりました。移転改築は、10年ほど前から用地選定の検討を開始し、土岐津町にある土岐口財産区所有地が最適と判断し、建設がスタートしました。

平成21年11月に着工した新・学校給食センターは、昨年12月7日に竣工式を行い、先月11日より稼働を始めました。

新・学校給食センター の特徴

新しい学校給食センターは、最新の調理・洗浄システムと消毒・保管システムを導入し、1日6千食の調理能力を有し

ます。主な特徴として、細菌の増殖を防ぐため、常に床が乾いた状態で調理・洗浄作業ができるドライシステムを採用したほか、調理場は、魚肉や野菜・果物など、食材ごとの下処理室を設けて二次汚染の防止を図り、衛生管理を高めた施設になっています。また、食器はコンテナに収納したまま消毒・保管ができる、天吊り式コンテナ消毒装置を導入しました。

さらに、改築に合わせ、給食を運ぶ「食缶」を保温性に優れたものに見直し、温かい食べ物も温かいまま、冷たい食べ物も冷たいまま子どもたちに届けることができるようになりました。

そのほか、2階には、調理や洗浄などの様子が見学できるスペースを備えています。

市では、新・学校給食センターの稼働により、土岐市の未来を担う子どもたちに、「生きる力」をはぐくむ安全・安心な学校給食を提供し、食べることの楽しさや大切さを伝えていきたいと考えています。



新・学校給食センター概要

- 場 所** 土岐津町土岐口1372番地の1
- 敷地面積** 14,394.89㎡
- 構 造** 鉄骨造 一部 2階建
- 延床面積** 3,989.29㎡
- 最大調理能力** 6,000食/1日



野菜下処理室

二次汚染を防ぐため、魚肉・野菜・果物など、食材ごとに下処理室があります。



煮炊室

大きな釜は、1基で約1,000人分を調理できます。



炊飯システム

連続炊飯システムの導入により、炊き込みご飯や混ぜご飯など、豊富なメニューの米飯給食が提供できます。



オートシェルター

搬送車両と施設側配送口が密着し、外気が室内へ侵入することを防ぎます。

見学スペース

施設の2階から、調理風景や洗浄風景が見学できます。



エアシャワー

強力な送風により、衣類に付いたホコリを吹き飛ばします。

食器もリニューアル

平成4年、市内の学校給食に完全導入した高強度磁器食器も、今回の改築に合わせ、形状・デザインとも一新しました。デザインは児童生徒の応募作品、1,770点の中から選ばれたデザインを採用しました。



食べ物は、その働きによって大きく3つの色に分けることができます。

- 黄色** 主に体の熱やエネルギーになる黄色の食べ物 ⇒ 多くは主食になります。
- 赤色** 主に体を作る赤色の食べ物 ⇒ 多くは主菜になります。
- 緑色** 主に体の調子を整える緑色の食べ物 ⇒ 多くは副菜になります。

リニューアルされた食器は、この3色のほか、青色の中わんを加えた4色、5種類があります。

- 黄色** 大わん・大皿 … 主食を盛り付けます。
- 赤色** 中皿 …………… 主菜を盛り付けます。
- 緑色** 小皿 …………… 副菜を盛り付けます。
- 青色** 中わん …………… 汁物を盛り付けます。

給食センターの 1 日

毎日子どもたちに届けられる学校給食。
給食ができるまでには、いろいろな工程があります。
ここでは、ある日の給食を追いかけます。



献立作成と材料の注文

栄養バランスや献立から学んでほしいことなどを
考えながら、献立を作ります。献立に従い、価格
や味、安全性を考え食材を注文します。



食材の搬入

午前7時15分

その日の食材が搬入されます。

職員が数量・
鮮度を厳しく
チェックしま
す。



調理

午前8時30分

おいしく安心して食べてもらえるよ
う、細心の注意を払って、心を込め
て調理します。
たくさんの食数なので、いろいろな
調理機器を使います。



出発

午前11時00分

出発。
子どもたちが
待っているぞ！



給食の時間

午後0時30分

いただきます。



回収・洗浄

午後1時45分

学校から食器・食缶が戻ってきました。
食器はかごに入れたまま洗浄し、コンテ
ナに入れた状態で消毒・保管されます。



さあ、
明日の給食の
準備だ。





▲旧・給食センターのオープンを伝える
当時の広報とき(昭和47年8月10日号)

0食を調理しました。しかし、子どもの減少に伴い調理数は減少し、今では1日6千食となっております。

昨年12月24日、旧・学校給食センターは最後の給食を中学校に届け、その役目を終えました。

38年間ありがとう

旧・給食センター物語

旧・学校給食センターは、昭和47年8月、肥田町浅野に建設されました。それまでは、各学校ごとに給食を調理する方式をとっていましたが、市内の全小・中学校の給食を一括して調理する、共同調理場方式として整備されました。

その後、衛生管理の向上や高強度磁器食器の導入などに対応するため、増改築を行いながら、38年と8カ月にわたり、子どもたちの給食を作り続けてきました。

開設当初は、市内全小・中学校と土岐津幼稚園を合わせた約1万食の給食を提供し、昭和54年には、1万1500



子どもたちの 笑顔のために

学校給食センター・栄養教諭

とおやま ちえこ
遠山致得子

「いただきます」。おいしいように給食を食べる子どもたちの笑顔が見たくて、30年以上この仕事に携わってきました。

学校給食は、明治22年、山形県の私立忠愛小学校で、お弁当を用意できない子どもたちのために給食を提供したことが始まりといわれています。

その後、日本の食事環境は大変豊かになりましたが、栄養の偏りや不規則な食事形態により、健康問題を抱える子どもが増加し、日本に昔から伝わる食文化も失われつつあ

ります。

学校給食は「食べる」という体験を通しながら、「食」について学ぶことができる重要な有意義な時間です。

私たちは、子どもたちに食事の楽しさ、食べ物のおいしさを実感してほしい、食べ物の尊さ、食べることの大切さを学んでほしいと願いながら献立を考えています。そして、おいしそうに給食を食べる子どもたちの笑顔を思い浮かべながら、毎日の給食作りに努めたいと思っています。



給食の時間だ～!!

土岐津中学校3年

おおしまよしのり
大嶋芳宗さん

僕は小学1年生から9年間給食を食べさせてもらいました。でもこの9年間、一度も給食に飽きたと思ったことはありませんでした。

それは、給食センターの皆さんが僕たちのことを考え、給食のメニューを考えてくださったおかげだと思っています。

僕たちは、中学3年生になっても、いまだに給食の時間が近づくと「よっしゃ、給食だ！」などと言って、本当に給食の時間を楽しみにしています。

給食は僕たちのパワーの源です。これからも僕たちのパワーの源となる、バランスの取れた給食メニューを考えてください。

僕たちが、学校給食を食べられるのは、中学校を卒業するまでです。残り少なくなつた学校給食を食べられる時間を大切に、感謝して食べていきたいと思います。

これからも、給食の時間を楽しみにしています。

現代において、今なお斬新で前衛的な織部焼。その豊かな造形・色彩・文様は、見る者の心を引き付けます。

市では、織部焼が史実に登場した2月28日を「織部の日」と制定し、毎年この時期に記念行事を開催しています。

美濃焼産業の基盤が築かれた時代に思いをよせ、織部焼に注がれた創造の精神をたたえ、広めようとするものです。

皆さん、ぜひお出掛けください。

■問い合わせ 文化振興課 (内線554)



古田織部像／藪内佐斗司

陶芸作品即売会 ～見つけよう！こだわりの器～

抹茶茶わん、コーヒーカップ&ソーサーなどから、自分に合ったものを選んでください。お値打ちな価格で販売します。

《協力：美濃焼伝統工芸品(協)、土岐市陶芸協会》

美術作家連盟春季展〈協賛事業〉

セラトピア土岐・美術ギャラリー

市美術作家連盟会員による日本画、洋画、工芸などの力作が展示されます。

《主催：土岐市美術作家連盟》

ちびっこ作陶展・東濃特別支援学校作陶展

「やきもののまち」の明日を担う地元の子どもたちの力作を展示します。

市民茶会

展示をゆっくり鑑賞した後に、お抹茶を一服いかがですか。気軽にお楽しみください。

■料金 一服 300円

《協力：土岐市茶華道連盟》

美濃陶磁歴史館・特別展 「桃山時代の価値観」 ～九州諸窯の成立と美濃～



▲志野水指(福岡市美術館)

■会期 2月26日(土)～
5月8日(日)

■会場 美濃陶磁歴史館

■内容 豊臣秀吉の朝鮮

出兵を契機として成立した九州諸窯と美濃窯の製品の変化を比較し、桃山時代の美濃窯の生産のあり方を再検討し紹介します。

■入館料 ▷大人200円 ▷大学生100円 ▷高校生以下無料 ※20人以上の団体は、割引制度あり

■会期中の休館日 月曜日(2月28日、3月21日を除く)、3月22日(火)

■開館時間 午前10時～午後4時30分(入館は午後4時まで)

■その他 2月28日(月)と3月4日(金)～6日(日)は入場無料です。絶好の機会をお見逃しなく。

■問い合わせ 美濃陶磁歴史館 (☎51245)

協賛事業

假屋崎省吾×紫舟 花と書のコラボレーションライブ

- 日時 3月4日(金) 午後7時開演
- 場所 文化プラザ・サンホール
- 内容 華道家・假屋崎省吾と書家・紫舟のライブパフォーマンスとトークが彩る優美なひととき。
- 入場料 4,000円(全席指定)

秋川雅史コンサートツアー ～ファンタジスタ～

- 日時 3月5日(土) 午後4時開演
- 場所 文化プラザ・サンホール
- 内容 テノール歌手として、進化と挑戦を続ける秋川雅史。数々の名曲とのコラボレーションで新たな息吹を注ぎ込みます。
- 入場料 5,000円(全席指定)

チケットはプラザ窓口にて好評発売中

問い合わせ 文化プラザ (☎5711)

第23回

土岐市 織部の日記念事業

会 期

3月4日(金)～6日(日) 午前10時～午後4時30分
(初日は午前10時30分から)

メイン会場

セラトピア土岐・多目的大ホール

美濃陶芸協会茶陶展

美濃陶芸協会会員による新作茶陶約80点を展示します。美濃焼を代表する陶芸家の手による逸品をご堪能ください。



▲美濃陶芸協会・庄六賞「黒織部茶碗」(林恭助作)
桃山時代にも使われた和紙を用いた技法で、黒織部の地に黄瀬戸の丸や四角を配した作品です。

花と器展

会場内を春の香りと彩りで演出します。

※3月4日(金)午後3時30分から、華道家・假屋崎省吾による生け花デモンストラーションが行われます。
《協力：土岐市茶華道連盟、土岐市陶芸協会、土岐市美術作家連盟》

無料休憩コーナー

美濃焼作家による器でコーヒーを飲み、手作りの陶芸作品のよさを感じてください。

会期中、毎日先着300人限定で、手作りクッキーをプレゼント。

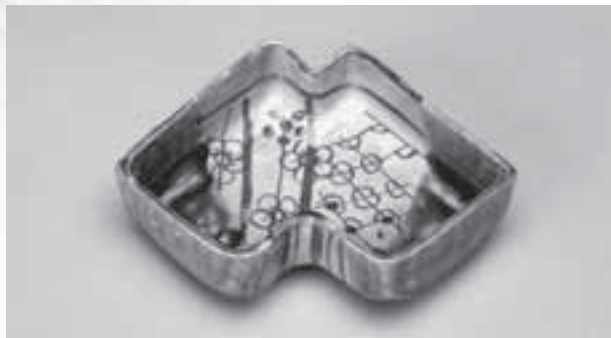
ミナモと記念写真を撮ろう！

5日(土)・6日(日)の毎時0分から15分間、子どもたちに人気のミナモ(「ぎふ清流国体・ぎふ清流大会」マスコットキャラクター)が来場します。



土岐市収蔵品展

市所蔵の美術品・陶芸品のうちから、桃山時代から現代に至る美濃焼の歴史を映し出す品々を紹介します。市が誇る歴史と財産を、この機会にぜひご覧ください。



▲青織部向付

桃山時代に元屋敷窯で焼成された食器です。奇抜な形に整えて、緑色の釉を掛け分け、梅の文様を施しています。

林屋晴三講演会

■日時 3月6日(日)午後1時～

■場所 セラトピア土岐・小ホール

■内容 林屋晴三氏(東京国立博物館名誉館員、菊池寛実記念 智美術館館長)による、現代茶陶についての講演会です。

暮雪庵茶会

■日時 3月5日(土)・6日(日)午前10時～午後3時

■会場 織部の里公園・暮雪庵

■内容 松坂屋創業の伊藤家別荘「揚輝荘」にあった茶室「暮雪庵」。静けさの中で一服いかがですか。

■料金 一服 500円

《協力：土岐市茶華道連盟》



情報ひろば

市役所 ☎541111(代表)

HPアドレス <http://www.city.toki.lg.jp>

募集

平成23年度 市立陶磁器試験場・セラテックノ土岐の伝習生

本市陶磁器業界の中堅技術者を養成するため、伝習生を募集します。

◆募集人員 若干名

◆資格 ▼市内に就職または就業の意志を有する年齢満17歳以上の方 ▼高等学校卒業またはこれと同等以上の学力を有する方 ▼身体強健・品行方正で伝習に熱意を有する方

◆養成期間 4月1日から1

年間。ただし、試験場の業務に支障のない場合は、1年間延長することができます。

◆授業料 免除

◆必要書類 伝習生志願書(陶磁器試験場で交付)、最終学校の卒業(見込み)証明書、健康診断書、履歴書

◆申し込み方法 2月10日(木)～28日(月)の午前8時30分～午後5時(土・日曜日、祝日を除く)に陶磁器試験場へ申し込みください。

※郵便での書類請求や提出は、ご遠慮ください。

◆採否の決定 面接の上、採否を決定し、後日全員に通知します。

■問い合わせ 陶磁器試験場
(☎)8312

郷土物産陳列所の事務職員

JR土岐市駅2階の郷土物産陳列所で勤務していただく事務職員を募集します。

◆募集人員 1人

◆期間 4月1日～平成24年3月31日(更新の場合あり)

◆勤務日 火～日曜日のうち、3日間

◆勤務時間 午前8時30分～午後5時(休憩1時間含む)

◆賃金 時給755円

◆申し込み方法 2月18日(金)までに、市販の履歴書に必要事項を記入の上、商工観光課へ提出してください。

◆採用方法 書類選考および面接の上、後日決定します。

■問い合わせ 商工観光課
(内線232)

TOKIー陶器祭りの出店者

陶器祭り実行委員会では、4月16日(土)・17日(日)に開催予定の「TOKIー陶器祭り」に出店参加していただく企業・団体・個人を募集しています。

陶磁器の販売、日用品販売など、多数の出店参加をお待ちしています。

◆申し込み方法 2月25日(金)までに、電話またはFAXでTOKIー陶器祭り実行委員会へ申し込みください。

■問い合わせ 同実行委員会
(☎)0005・FAX(☎)6177

任意予防接種公費助成のお知らせ

市では、平成22・23年度に子宮頸がん予防ワクチン・ヒブワクチン・小児用肺炎球菌ワクチンの予防接種費用の助成を実施します。接種費用の個人負担はありません。接種義務のない任意接種ですので、接種を希望される方は、市内の指定医療機関にご予約の上、接種してください。

●対象

▷子宮頸がん予防ワクチン：平成22年度は、現在高校1年生相当(平成6年4月2日～平成7年4月1日生まれ)、平成23年度は、中学1年生から高校1年生相当(平成7年4月2日～平成11年4月1日生まれ)
▷ヒブワクチン・小児用肺炎球菌ワクチン：接種時に2カ月以上5歳未満

●指定医療機関

土岐市立総合病院・ひまわり小児科・佐分利クリニック(※1)・はやし内科・中島医院・山村医院(※2)・加藤外科皮膚科・河合クリニック・熊谷医院・タカギクリニック・荒木内科小児科医院・加藤耳鼻咽喉科・鈴木医院(※1)・西尾産婦人科・松井小児内科医院・沢田医院・松本クリニック・安藤整形外科・井籠医院

水野生々堂医院・高井病院・川越クリニック・陶生堂医院・駄知診療所(※2)〔※1子宮頸がんワクチンのみ ※2ヒブワクチン・小児用肺炎球菌ワクチンのみ〕
※接種日は、土岐市に住民票があることが確認できる保険証などや母子健康手帳をお持ちください。

●接種の方法

▷子宮頸がん予防ワクチン：1回目、2回目(1回目接種の1カ月後)、3回目(1回目接種の6カ月後)の3回を筋肉内に接種する。

▷ヒブワクチン・小児用肺炎球菌ワクチン：接種開始時年齢により、接種回数異なりますので、保健センターへ問い合わせください。市ホームページでもご覧になれます。

■問い合わせ 保健センター (☎)2010

**東濃西部少年センター
指導主任（嘱託員）**

- ◆**募集人員** 1人
- ◆**期間** 4月1日～平成24年3月31日（更新の場合あり）
- ◆**勤務日・時間** 毎週火～土曜日・午前10時～午後5時（週30時間・祝日は勤務）
- ◆**勤務場所** 東濃西部少年センター（多治見市豊岡町1-55・まなびパークたじみ4階）
- ◆**職務内容** 各市指導員への指導業務、相談業務、関係機関との連絡調整、センターだよりの発行 など
- ◆**条件** ▽健康で、青少年の健全育成に関心を持ち、指導活動推進に取り組む意欲があること ▽少年や保護者の心の悩みに積極的に対応する意欲があること ▽パソコンの基本操作ができること ▽普通自動車運転免許証を有する方
- ◆**報酬** 月額19万2千円程度（健康保険、厚生年金、雇用保険に加入）
- ◆**応募期間** 2月1日（火）～22日（火）
- ◆**応募方法** 選考申込書と自動車運転免許証の写しを、応募期間に東濃西部広域行政事務組合（〒507-8708 多治見市上野町5丁目68-1）に郵送（必着）または直接持参してください。※選考申込書は、組合HP（<http://tono-seibu.org>）から印刷または組合窓口で配布
- ◆**選考方法** 書類審査と面接試験（3月上旬を予定）
- 問い合わせ** 東濃西部広域行政事務組合（☎1111・内線491）

**「再就職を目指す女性等向け
企業面談会inとき」の参加者**



- 再就職を目指す女性（子育てに一段落または子育て中の女性を含む）などを対象とした企業面談会を開催します。※対象は一般求職者を含む。
- ◆**日時** 3月2日（水）午後1時～3時30分（受け付け11時後0時30分）
- ◆**場所** 文化プラザ・ルナホール
- ◆**出展企業** 6～7社程度
- ◆**内容** ▽企業の採用担当者による自社PR ▽企業との

直接面談 ▽就職活動に役立つ資料の配布 など

- ◆**定員** 50人 ※要予約
- ◆**参加費** 無料
- ◆**その他** 託児あり ※託児の締め切りは、2月22日（火）
- 申し込み・問い合わせ** 岐阜県人材チャレンジセンター（☎058-278-1114）または市総合政策課（内線213）

ご案内

**国保加入者限定
無料弁護士相談会**

- ◆**日時** 2月23日（水）午後1時～3時40分
- ◆**場所** 文化プラザ
- ◆**対象** 市の国民健康保険に加入している方または過去に加入していた方で、借金が原因で保険料の納付が困難な方
- ◆**定員** 5人（先着順）※要予約
- ◆**相談員** 県弁護士会所属の弁護士
- 申し込み・問い合わせ** 市民課保険年金係（内線132・133）

**ぎふ清流国体・ぎふ清流大会の
ボランティアを募集します**

県では、平成24年に開催する「ぎふ清流国体」と「ぎふ清流大会」の運営に参加していただけるボランティアを募集します。

活動期間 平成24年6月と9月～10月 ※1日単位での参加可

活動場所 国体・大会の開・閉会式会場（岐阜メモリアルセンター）、大会の競技会場（岐阜市ほか8市町の各会場）、主要駅案内所など

種別・活動内容 ▷運営ボランティア=会場内の案内や会場美化など ▷情報支援ボランティア=手話、要約筆記（手書き・パソコン）による情報提供や聴覚障がい者支援

■**申し込み・問い合わせ** ぎふ清流国体・ぎふ清流大会実行委員会事務局（☎058-272-8809）

★ぎふ清流国体土岐市実行委員会でも、土岐市開催競技の運営に参加していただけるボランティアを募集する予定です。詳細は後日お知らせします。

**正しい知識でエイズ予防
～ストップ・エイズ～**

エイズの患者・感染者は、日本でも増加しており、社会問題となっています。エイズに対する正しい知識を持ち、まん延を防止しましょう。

●**AIDS（エイズ）とHIVの違いは？**

AIDSは病気の名称、HIVはウイルスの名称です。HIV感染症の進行により免疫不全に陥った状態をエイズといいます。

●**感染経路は？**

日常での感染経路は主に次の3つです。①性的接触による感染 ②血液を介した感染 ③母子感染

●**検査を受けるには？**

HIVへの感染を知る手段は抗体検査しかありません。検査は、匿名・無料で全国どこの保健所でも受けることができます。検査機関やエイズ予防について詳しくは、HIV検査・相談マップ(<http://www.hivkensa.com/>)またはエイズ予防情報ネット(<http://api-net.jfap.or.jp/>)をご覧ください。

2010年国勢調査の県集計がまとまりました

9月末から実施しました国勢調査は、市民の皆さんのご協力が無事終了することができました。誠にありがとうございました。

県集計結果【平成22年国勢調査（速報）】によれば、本市の人口は6万485人、世帯数は2万747世帯でした。前回調査（平成17年）に比べ、人口は2・60%（1617人）の減少、世帯数は2・28%（463世帯）の増加となりました。

※この結果は、岐阜県が集計した暫定値であり、総務省が公表予定の速報値と相違する場合があります。

■問い合わせ 総合政策課 計係（内線213）

「多重債務110番」を開設します

◆日時 2月19日（土）午前10時～午後4時

◆場所 岐阜県県民生活相談センター（岐阜市数田南5-14-53 県民ふれあい会館内）

◆相談料 無料（電話代は、相談者負担となります）

◆相談対応 弁護士、司法書士

◆相談方法 ▽面接相談（20分）※予約を2月1日（火）

午前8時30分～午後5時（土曜日、午前9時～午後5時、日曜日・祝日を除く）から電話で受け付けます。（先着23人）

▽電話相談※相談日の時間内に受け付けます。

◆相談・予約電話番号 058-277-1003

◆問い合わせ 県環境生活政策課消費生活担当（☎058-272-8204）

はなの木大学クラブ作品展示会・クラブ発表会

「はなの木大学」では、この1年間のクラブ活動の成果を発表します。

●クラブ作品展示会

◆日時 ▽2月24日（木）午後1時～4時30分 ▽2月25日（金）午前9時30分～午後4時

◆場所 文化プラザ

◆展示内容 マルナホールⅡ 絵画、園芸、短歌、俳句、手芸、陶芸、パソコン、写真

▽展示室Ⅱ書道

●クラブ活動紹介・クラブ発表会

◆日時 2月25日（金）午後2時～4時

◆場所 文化プラザ・サンホール

◆紹介内容 短歌、囲碁、園芸、俳句、書道、絵画、陶芸、パソコン、写真

◆発表内容 健康体操、詩吟、民踊、手芸、コーラス

◆問い合わせ 生涯学習課（内線273）

地デジへの移行により新たに難視となる地域にお住まいの方へ

2011年7月24日のアナログ放送完全停波に伴い、地上アナログ放送は個別アンテナでの受信ができていても、地上デジタル放送は受信できなくなる地域があります。

国では、こうした地域の受信状況を確認して『新たな難視地区』と指定し、案内を送付しています。案内文書が届いている方は、受信対策について国などの支援を受けられる場合がありますので、問い合わせください。

また、国や放送事業者で把握しきれないスポット的な難視地点が存在すると考えられるため、地デジの映りが悪いなどの現象が発生している場合は、案内が届いていない場合も国などの支援が受けられる場合がありますので、問い合わせください。

★テレビの調査会社やアンテナ工事業者を装って、地デジに関する誤った情報や不十分な情報に基づいて関連商品やサービスを売りつける悪徳商法にご注意ください。

◆問い合わせ デジサポ難視対策助成制度窓口（☎0570-074007）

宝くじ助成を受け実施しました

（財）地域活性化センターからの宝くじ助成を受けて、駄知町地域産業活性化委員会は、昨年「だち窯風の里交遊フェア」と題し、旧カクサ邸のライトアップ、JR東海とタイアップした駄知さわやかウォーキング、おから様散策路での記念植樹などを実施しました。



▲駄知さわやかウォーキングで旧カクサ邸に立ち寄る参加者

◆問い合わせ 商工観光課（内線232）

第25回東濃地科学センターセミナー

◆日時 2月27日（日）午後1時30分～3時30分（開場11時）

◆場所 瑞浪市地域交流センター「ときわ」（瑞浪市寺河町1131番地の2）

◆演題 「生物多様性と環境」COP10の課題と今後の展開」

◆講師 香坂玲氏（名古屋国立大学大学院経済学研究科准教授）

◆入場料 無料

◆問い合わせ 東濃地科学センター地域交流課セミナー係（☎2244）

健康講演会

近年、特に若年層において増加傾向にある子宮頸がんについて、市民の皆さんに正しい知識を持っていただくため、医師を講師に迎え講演会を開催します。

◆日時 3月9日(水)午後7時～8時30分

◆場所 保健センター

◆演題 「子宮頸がんの基礎知識と予防ワクチンについて」

◆講師 西尾好司氏(西尾産婦人科院長)

◆定員 50人(先着順)

◆参加費 無料

◆申し込み方法 3月7日(月)までに、電話で保健センターへ申し込みください。

◆問い合わせ 保健センター(☎2010)

お願い

「混ぜればごみ 分ければ資源」
「ごみの分別にご協力を」

ごみステーションから集められたごみの中には、まだ資

源となる物が多く入っています。可燃ごみでは約30%が紙や布であり、資源として扱うことができます。不燃ごみは現在再分別をし、1月当たり空き缶類を約2300kg取り出し資源化しました。またその中には、可燃ごみの混入も多く2800kgを最終処分場に埋め立てるのではなく、焼却処分になりました。



▲不燃ごみで出された空き缶

平成21年度には、町内から出された資源物を売却し、約1120万円を自治会に還元することができました。

市民の皆さんの積極的なごみの分別が還元額を増やし、ごみの処理経費の軽減だけでなく、最終処分場の長期使用にもつながります。今後ともごみの分別・減量にご協力をお願いします。

◆問い合わせ 環境センター(☎33325)

平成23年消防出初式

消防功労者を表彰

1月9日(日)に文化プラザで行われた消防出初式の式典で、消防活動に尽力された次の方々が表彰されました。〈敬称略〉



県知事表彰

【永年勤続功労章】桂川忍、高木健二 【勤続功労章】

太田泰史、水野智文 【功労章】小出博文、戸松聡、渡邊誠二 【優秀家族賞】稲垣郁代(明)、太田真由美(泰史)、伊藤美智子(真也)、伊藤隆子(久光)、奥谷みき(広之) 【社会貢献事業所感謝状】(株)大島電気工事、美濃冷暖(株)

(財)岐阜県消防協会長表彰

【功績章】清水良枝、伊藤真也、伊藤久光、吉村勝、加藤貴和、鈴木隆雅、曾根大作、大野克明、大加涉、長江利勝、梅村義行、梅村正幸、小木曾達也、土屋和宏 【勤労章20年】曾我義彦 【勤労章15年】太田泰史、三好一正、吉村勝

県東濃振興局長表彰

【功労章】楓康典、奥村幸一、三好一正

市長表彰

【功績章】長谷川修三、早川武伸、山田達也、中島裕善、安藤寿洋、安藤雅敏、大加涉、梅村義行、梅村正幸、羽柴兵哉、柴田貴紀、田中一亮、山田耕右、楓美千代、道永千景 【感謝状】(土岐市危険物安全協会関

係) 日比野茂則、西村清司、築田兵衛、田中伸一、三好佳博、加藤榮一

市消防団長表彰

【表彰章】伊藤真也、安藤誠志、水野浩一、松田卓也、河合康明、中村元浩、山田和孝、高木崇、中島啓佑、田古正人、土本浩司、神戸貴浩、椎葉孝義、加藤孝浩、鈴木孝昌、井戸崇玄、大嶽克正、黒田恭章、加藤修一、奥谷典士、若尾宗洋、鈴木健多郎、赤根将仁、可知井昭二、山田俊一郎、井波昭善、酒向孝昌、水野友晴、林隆仁、深川真有、今井真理、奥村静香 【感謝状】(第59回岐阜県消防操法大会出場隊員〈土岐津分団〉) 土屋智敬、虎澤佳寛、伊藤宏和、鈴木英一、日比野豊 【勤続章】中島一樹、加藤貴和、高瀬正幸、石井輝将、荻曾喜徳、各務昌幸、吉田昌司、鈴木忠幸、和田敦弘、島崎勇人 【精勤章】清水良枝、田財千裕、田中祐司、磯谷守幸、林廉祐、水野雄貴、安藤恭平、黒田恭章、鈴木謙太、奥村佳太郎、吉川努、林直太、近藤善敬、松永裕樹、杉浦元美、橋本貴司、瀧澤勇樹、赤根将仁、山内志保、伊藤由香、吉井春菜

敷地内全面禁煙にご協力を

市立総合病院では、4月1日から、病院敷地内全面（建物内・駐車場を含む）が禁煙になります。

当院では、平成15年5月の健康増進法施行後、指定喫煙場所を設けて分煙化を図ってまいりましたが、病院は皆さんの健康を守ることを使命としていることから、敷地内全面禁煙とすることにしました。

この措置は、病院に出入りされるすべての方が対象となりますので、皆様のご理解とご協力をお願いします。

■問い合わせ 市立総合病院
総務課 ☎2111・内線2851

第49回土岐市一周駅伝大会に伴う交通規制にご協力を

2月20日(日)に開催される土岐市一周駅伝大会に伴い、選手の通過コースに当たる区間では、次の通り交通規制（車両通行止め）が行われます。通行される方にはご不便をお掛けしますが、ご協力を

12月中の人口の動き	
出生	30人
死亡	75人
転入	106人
転出	122人

■問い合わせ スポーツ振興課（内線276）

交通規制

時間	区間
10時00分～10時30分	下石橋東県道交差点付近～下石陶磁器工業組合入口
10時20分～11時20分	上郷郷土館(第2中継所)～柿野温泉交差点付近
11時00分～12時00分	JA曾木支店(第5中継所)～駄知町東駅付近
11時30分～13時00分	浅野墓地付近～肥田浅野バス停
11時30分～13時00分	浅野緑地公園付近～本郷公民館

お願いします。また、選手が通過する際には、沿道でのご声援をお願いします。※規制時間は目安ですので、進行状況により多少前後する場合があります。

土岐市 公民館 だより

生涯学習課(内線273)

社会教育関係団体の登録について

●社会教育関係団体とは

教養の向上や技術の習得、スポーツやレクリエーションなど、社会教育に関する事業を主たる目的として活動する団体で、その活動を通じて地域における生活文化の振興・社会福祉の向上につなげ、自主的に運営する団体です。

市教育委員会に申請し、登録することで、

- ・各公民館を使用料無料で利用できます（冷暖房費、コピー・印刷費は除く）。
- ・活動内容や連絡先が市のホームページに掲載され、広く市民に公開されます。
- ・公民館祭りなどの行事で、日ごろの活動の成果を発表できます。

●登録要件

土岐市社会教育関係団体として登録されるためには、以下の要件を備えている必要があります。

- ・団体の構成員が5人以上で、構成員の2分の1以上が土岐市内に在住、在勤または在学していること
- ・団体の組織および運営に関する規約を有すること
- ・原則として、団体独自の会計を有すること
- ・市民に広く開かれた団体であること
- ・公民館主催事業に積極的に参加する団体であること

※会員相互の親睦交流のみを目的とする団体や、塾などのように講師が中心となり月謝を取って活動するような団体は、社会教育関係団体ではありません。

また、以下の団体は社会教育関係団体として登録することができません。

- ・営利を目的とした事業またはそれに類した行為を行う団体
- ・特定の政党の利害に関する政治活動をする団体
- ・公の選挙に関し、特定の候補者を支持し、またはこれに反するなどの政治活動を行う団体
- ・特定の宗教を支持し、または教派もしくは教団を支援する宗教活動を行う団体

上記は抜粋であり、このほかにもいくつかの要件があります。土岐市社会教育関係団体登録要綱は、各公民館で閲覧ができます。



■問い合わせ 各公民館または生涯学習課公民館係（内線273）

ささえ、ささえられて
ホッと、安心～みんなの笑顔

知ってほしい 福祉の**話**

このコーナーでは、福祉の制度やよくある質問についてお知らせします。

第22回目は【障がい者の就労支援事業所「ピュアハート姫」と「ドリームプラザ」の紹介】です。

「ピュアハート姫（多治見市）」と「ドリームプラザ（瑞浪市）」は、障害者自立支援法で定められた、就労継続支援B型事業所です。こちらでは、一般企業に雇用されることが困難な障がい者に働く場を提供するとともに、就労に必要な知識や能力の向上のための訓練を行っています。

◆事業内容

訓練・実習および求職活動など就労支援サービスのほか、生活訓練・社会研修、食事会などのレクリエーションを行っています。

○ドリームプラザ利用者の声（Mさん・50歳）

通い始めて10年目になります。日常生活のことなどをみんなと話しながら楽しく仕事をしています。

ここに通いながら、いずれは一般就労ができるようにと思っています。



▲ドリームプラザの様子。車の部品の組み立てや箱折りなどの仕事を行っています。

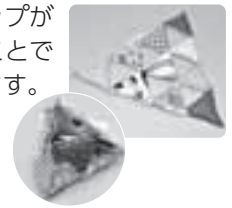
○ピュアハート姫オリジナル商品

使い捨てぞうきんの「クロスパッケン」、7種類のお茶の葉を組み合わせた「ブレンド茶」、エコバックや子どものおもちゃなどを手作りして販売しています。

こんな製品がありました・・・

小さなクッションの角にスナップが付いていて、スナップを留めることでいろいろな形を作ることができます。

「子どもの想像力を高めることもできるのでは・・・」と、ピュアハート姫お薦めの製品です。



◆利用方法

事業所利用のためには、障害福祉サービス利用の支給決定を受ける必要があります。各事業所へご相談の上、市役所福祉課へお出掛けください。

■問い合わせ

▷ピュアハート姫（☎②73744）▷ドリームプラザ（☎⑧9628）▷市福祉課障害・給付係（内線156）

一人ひとりが人権を
尊重する社会を目指して

人権のひろば



【人権に関する市民意識調査の結果】

前回は、「性的指向の異なる人の人権」「性同一性障がい者の人権」についてお知らせしました。今回は「北朝鮮当局によって拉致された被害者等」「人身取引」についてお知らせします。

※調査結果は、市ホームページでもご覧になれます。

北朝鮮当局によって拉致された被害者等

特に問題だと思うことを尋ねたところ、全体では、「北朝鮮による日本人をはじめとする他国籍人の拉致そのもの」(55.9%)が最も多く、次いで「北朝鮮拉致問題における日本政府の取り組み」(36.7%)、「北朝鮮拉致問題に対する国際的関心の低さ」(35.7%)となっています。

性別で見ると、女性の方が「分からない」と回答した方が多くなっています。

年齢層で見ると、1位は全体と同じですが、20歳代・40歳代・50歳代では、「北朝鮮拉致問題に対する国際的関心の低さ」が2位となっています。

人身取引

特に問題だと思うことを尋ねたところ、全体では、「女性や子どもなど弱い立場の人が被害に遭うこと」(33.0%)が最も多く、次いで「児童ポルノや買春を行うなどのモラルの低下」(29.6%)となっています。

性別で見ると、男性は労働環境についての人権問題があるとの回答が多いのに対し、女性は被害に遭う弱者のことや、モラルの低下に問題があるとの回答が多くなっています。

次に人身取引防止のため何が必要か尋ねたところ、全体では、「人身取引を行う犯罪集団の取り締まりを強化する」(53.8%)が最も多く、次いで「人身取引に関する罰則強化など、法制度を整備する」(34.9%)となっています。



男と女のいきいきコラム



男女共同参画社会の実現を目指して

VOL.79

市に寄せられた「土岐市の男女共同参画について」の意見をお届けします。

皆さんの家庭の実態は？

田中 恭子さん

男女共同参画？・・・子どもたちが家から離れ、夫婦2人だけの生活になった今、「女性から見た男女共同参画は何か」を考えました。
よく話題になるのが、お互いの家庭の食事準備風景。ある時の雑談の一コマです。

1. やっぱり任せた

「朝、夫が起きるとね『今日のみそ汁作ろうかな』ですって。珍しいことを言うと思ったらね・・・」
「それで？」

「『でもやっぱり任せた』で終わり。結局いつものように私が作ったけどね。夫はテーブルの前で朝食ができてのを待っているだけだったわ」

2. わが家はいいわよ

「わが家はいいわよ。朝は私が起きていても起きていなくても、夫は自分でコーヒートパンを食べて出勤して行くからね」

「エ〜!!あなたはみそ汁を作ったりしないの？」

「みそ汁かあ、久しく作ったことないなあ。みそ汁があってもなくてもいいんじゃない？夫はいつも自分のペースで食べて出勤するから。ちゃんとしているでしょ？」

3. わが家に孫の訪問

「いつもだと家にある野菜を使ったワンパターンの料理だけど、孫たちだけで来た時は、そんな訳にはいかないしね。それで、お母さんが作ってくれる料理を孫に聞いてみたの。そうしたら簡単にできる料理を教えてくださいってね。孫も一緒に手伝ってくれるし、できた料理はちよつと洋風でおいしいの。いつもと変わったものが食べられていいわよ」

「母の料理を挟んで、祖母と孫の結び付きが強くなるっていいわね」

4. 男性同席の昼食前の出来事

ある男性が率先してお茶をセット
「〇〇さん、私たちがやるから座ってて」と言ったらね、その人が『ええよ。僕はいつもやっているから』ですって。本当？って聞くと、『本当ですよ。朝食だって僕の当番で、みそ汁も毎日作って家内と一緒に食べるんだよ』ですって」

さて皆さんのご家庭の実態は？話題の一例にはいかがですか？

しょうぼう119



住宅火災から大切な生命を守るために、住宅用火災警報器を設置してください

消防本部・☎530123

水利点検にご協力をお願いします

『あっ！〇〇さんの家の前に消防車（救急車）が。何かあったのかしら？』

皆さんも、消防車や救急車がよその家の前や近所に停まっていたら、そんなふうにするのではないのでしょうか。消防署では、火災など万が一の災害に備え、消火栓や防火水槽などの水利点検を実施しています。この際、災害出動以外でも、消防車両で現地へ向かうことがあります。

火災が発生したとき、消火用の水は、消火栓や防火水槽から確保します。そのため、消火栓がいざという時に有効に使えるよう、定期的に水を出して点検を行うほか、災害時に目に付きやすいように標示しておく必要があります。

消火栓には、地上式と地下式がありますが、そのほとんどが道路上に設置されています。点検や標示作業時には道路上に消防車両を停車することもあり、付近の皆さんにご迷惑をお掛けすることもあります。

もしもの時、有効に消火栓が使用できるよう、水利点検にご協力をお願いします。



▲水利点検の様子



子どもに必要なことは何かを考え、家庭における実践を進めてきました。

絵本に親しもう



お母さんによる
読み聞かせ



手作り冊子「絵本ノススメ」 絵本紹介の1ページ

子どもたちが絵本により親しめるよう絵本紹介の冊子を作成し、各家庭に配布しました。保護者と園職員が文章を寄せ、お薦めの絵本を紹介することで、それぞれの家庭の「絵本体験」が分かち合え、新たな絵本との出会いにつながりました。

また、保護者による読み聞かせ週間には、園の各教室にてお母さんたちが絵本の読み聞かせをしました。

食育を考えよう



調理実習(妻木公民館にて)



献立

- 揚げ五平
- トマト玉スープ
- 簡単大学いも
- タンパク質たっぷり
ホットケーキ

子どもの成長にとって「食」がいかに大切であるかという講演を通じ「早寝・早起き・朝ご飯」のリズムを整えてやるのが親の務めであると再認識しました。

また、自由参加の教室では「子どもと一緒に作ってみよう」をテーマに調理実習を行い、簡単に作れて栄養が取れるおやつ作りを学びました。

心と体を健やかに



「足裏つぼ」の資料を参考に、
熱心に指導を受けました

保育参加日に、親子のスキンシップや健康づくりを目的とした「親子ふれあい足もみ教室」を受講しました。基本は「温かく柔らかい体」づくり。体を温め、血液・リンパの流れを活性化します。触れてあげることによって子どもも心が安らぎ、元気が出ます。「第二の心臓」といわれる足をはじめ、手や顔にもさまざまなつぼがあることを知りました。

給食センター 掲示板

日本型の食事を見直しましょう

健康づくりの基本は、毎日のバランスの取れた食事です。ご飯を中心に、魚、大豆製品、野菜、海藻、芋類などを組み合わせた昔ながらの日本型の食事は、栄養バランス、食品バランスがとても良いことから、世界各国から注目されています。しかし日本では、ハンバーグやスパゲティなどが好まれていて、昔ながらの煮物や酢の物などは敬遠されがちです。給食では、日本型の食事、食文化を大切に考え、子どもたちに伝えていきたいと考えています。今月は節分にちなんだ料理や、大豆・大豆製品を使った料理を取り入れます。参考にしてみてください。

黒豆ご飯

【材料】1人分

- 米……………60g
- 麦…………… 6g
- 水……………80g
- 黒豆……………20g
- ニンジン……………15g
- 干しいたけ… 1g
- 鶏肉……………15g
- 米油…………… 1g
- しょうゆ… 5g
- (A) みりん… 2g
- だしの素… 1g

【作り方】

- ①黒豆は柔らかく煮ておく。
 - ②干しいたけは戻して千切りにする。
 - ③ニンジンはイチョウ切り、または粗みじんに切る。
 - ④鍋に油を敷いて鶏肉をいため、ニンジン、干しいたけ、黒豆を入れ、(A)で煮る。
 - ⑤炊き上げたご飯に④を加えて混ぜ合わせる。
- ※黒豆に薄味を付けておいても良いです。

大豆と小魚の揚げ煮

【材料】1人分

- 大豆……………10g
- 田作り…………… 7g
- 揚げ油…………… 1g
- いりごま…………… 1g
- 砂糖…………… 2g
- しょうゆ… 1.5g
- 酒…………… 1g
- 水……………少々

【作り方】

- ①大豆は前日に洗って水に浸しておく。
 - ②大豆の水気を切り、油でカリッと揚げる(2度揚げすると良い)。
 - ③田作りは空いりする。
 - ④鍋に水、砂糖、酒、しょうゆを入れて一煮立ちさせ、大豆、田作り、いりごまを加え絡める。
- ※大豆は、豆まきに使う「いり大豆」を使っても良いです。その場合は、揚げずにそのまま④で味を絡ませます。

こんにちは

地域包括支援センターです

Vol.10

あなたも 認知症サポーターになりませんか！

認知症は誰もがかかる可能性のある病気です。いつ自分や家族の問題になるか分かりません。無関心でいるのではなく、「自分たちの問題である」という認識を持つ事が大切です。

◆ご存じですか？認知症サポーター

認知症を正しく理解することで、認知症の人や家族を温かく見守る応援者として、日常生活の中で支援をしていただきます。でも、何か特別な役割を担うわけではありません。例えば、家族や友人に講座で学んだ知識を伝えることや、認知症の人や家族の気持ちを理解するように努めるといったことも、サポーターにできる支援の一つです。そのほかに、買い物や交通機関を利用する時など、サポーターの方ができる場面で手助けをするなど、活動内容はそれぞれです。

◆認知症サポーターになるためには？

認知症サポーター養成講座を受講していただきます。

講師役である「キャラバン・メイト」が、地域や学校、会社などを対象に、認知症に対する正しい知識と具体的な対応方法について講座を開きます。

養成講座を受講したサポーターには、その証しとして、認知症を支援する目印であるブレスレット「オレンジリング」が渡されます。

◆申し込み方法

地域や仲間同士の交流会、会社や店舗単位での研修会など、市民の方が5人程度以上集まれば、どなたでも申し込みできます。

日時と場所を決定した上で、地域包括支援センターにご連絡ください。講師派遣や教材は無料です。開催についてのご相談もお気軽に問い合わせください。

皆さんの申し込みをお待ちしています。



▲認知症サポーター100万人
キャラバンシンボルマーク

みんなで楽しく食育!

冬の食べ物②

冬のおいしい味覚を使った料理を紹介します。

ポン酢あんかけおひたし

【材料】 4人分

小松菜……………200g(約1袋) 大根……………120g
 塩……………少々 カットワカメ…………… 2g
 ユズの皮……………少々
 (A) { ポン酢…大さじ1
 水……………大さじ3
 片栗粉……………小さじ1/2

〈1人分〉
 エネルギー
 17kcal
 塩分0.7g



【作り方】

- ① 小松菜はゆでて適当な大きさに切る。
大根は薄めの短冊切りにし、塩を振り、しんなりしたら水気を搾る。
- ② ワカメは水で戻しておく。
- ③ 鍋に(A)を入れふつとうさせ、少量の水で溶いた片栗粉を入れ、とろみを付ける。
- ④ ①②を合わせ、食べる直前に③を掛け、ユズの皮の千切りを上に乗せる。

☆ポイント

- ・低エネルギーなので、あと一品ほしい時にお薦めです。
- ・ユズの風味とポン酢を水で薄めてとろみを付けることで、減塩でもおいしくいただけます。
- ・あえる食材は白菜やニンジンなど、ほかの野菜でもおいしいので、いろいろ試してみましょう！

次回は…間食について紹介します。

ときめきの瞬間



地域の安全を祈り 消防出初式

1月9日(日)

平成23年消防出初式が文化プラザなどで行われました。消防功労者を表彰する式典の後、駅前中央通りでは、市内8分団約500人による分列行進と、花園保育園児による演技披露があり、市民に防火を呼び掛けました。土岐川河川敷では、消防団のポンプ車7台による一斉放水が行われ、虹色のカラフルな放水が冬の土岐川を彩りました。(関連記事を11項に掲載)



一枚の札を狙う 真剣なまなざし

1月15日(土)

泉西公民館で、新春恒例の泉町子ども百人一首大会が開催され、幼稚園児から高校生までの約140人が札を取り合いました。4人1組のチームごとで、取った札の枚数を競うこの大会には、過去最多の31チームが参加。上位4チームには、主催者である育成会のメンバーが手作りした陶製メダルが贈られました。

表紙の一枚 晴れやかに 成人の祝い

1月9日(日)

文化プラザで、平成23年成人式が開催されました。今年、市内で成人を迎えた方は669人。参加者は久しぶりの再会を喜んでいました。式典では、新成人代表による誓いの言葉のほか、中学校時代を振り返るビデオの上映や恩師へのインタビューがあり、会場は和やかな雰囲気に包まれていました。

