

2009

広報
とき

TOKI
TOKI CITY INFORMATION

10.15

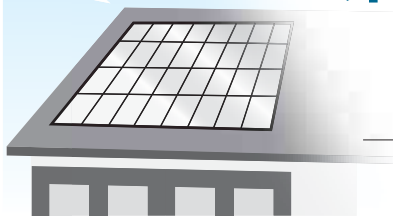
vol.1464



みんなでつくる演奏会

今年で19回目を迎える「ブラスの集い」が、文化プラザで開催されました。この催しは、市内の中学校4校と高校2校の吹奏楽部が自ら企画・運営する手作りの演奏会で、各校ごとの演奏のほか、学校の枠を超えた合同バンドによる演奏などが行われ、会場は訪れた観客の曲に合わせた手拍子などで盛り上がりました。

10月3日(土)



環境課からの お知らせ



内線251・252

太陽光発電システムの 補助制度を開始しました

市では、市民による新エネルギーの利用を促進し、地球温暖化問題の解決に寄与するため、自ら居住する住宅に太陽光発電システムを導入される方へ設置費用の一部を補助します。

■対象

次のすべてに該当する方
▽市内に住所を有し、自ら居住する住宅（別荘を除く）に太陽光発電システムを設置した方または市内に太陽光発電システムを設置した建売住宅を自らの住居として購入された方

▽一般社団法人太陽光発電協会から補助金額の確定通知を平成21年10月1日以降の日付で受けている方
▽電力会社と電灯契約および太陽光契約を締結している方
▽市税を滞納していない方

■補助金額

太陽光発電システム1kW当たり3万5千円（上限4kW、14万円まで）

■受付開始

平成21年10月1日～（予定数に達した場合は、受け付けを締め切ることがあります）

■申請方法

一般社団法人太陽光発電協会から補助金額の確定通知を受けた後、確定日から1年以内に『土岐市住宅用太陽光発電システム設置事業補助金交付申請書』に必要書類を添えて環境課窓口へ提出してください。各支所の窓口や郵送での受け付けはできませんので、ご注意ください。
※申請書は市ホームページからダウンロードできます。

STOP

ポイ捨て!!

あなたのマナーは大丈夫ですか

「いつまでも住み続けたいと思っ街」をつくるために

いつまでも住み続けたいと思っ街づくりの第一歩になるのではないのでしょうか。

やめようポイ捨て

3つの約束

- 1 自分で出したゴミは自分の家まで持ち帰る。
- 2 屋外でのタバコは、携帯灰皿か吸い殻入れが設置してあるところで吸う。
- 3 家庭で出る「ゴミのほとんどは市の環境センターで処分できます。」「ゴミの出し方に困ったら環境センター（☎553325）に確認する。



▲回収された不法投棄ゴミ

入場無料

土岐市文化祭2009

第52回 土岐市美術展



幼少年の部

絵画・書道・立体

■日時

10月30日(金)～11月1日(日)午前9時～午後5時

■場所

セラトピア土岐・大ホール

一般の部

日本画・洋画・彫刻・陶芸・書道・硬筆書道・写真・商業美術・手工芸

■日時

11月12日(木)～15日(日)午前9時～午後5時
※作品搬入日＝11月5日(木)午前10時～午後7時

■場所

セラトピア土岐・大ホール ※搬入場所も同じ

第38回 土岐市民音楽祭

合唱・合奏・吹奏楽の部

■日時

11月8日(日)正午開演

■場所

文化プラザ・サンホール

バンド・軽音楽の部

■日時

11月15日(日)午後2時開演

■場所

文化プラザ・ルナホール



詳しくは、文化振興課(内線555)へどうぞ。

多治見社会保険 事務所からの お知らせ

～大切に保管してください～

社会保険料 (国民年金保険料) 控除証明書が 送付されます

国民年金保険料は、納付した全額が所得税・市県民税などの社会保険料控除の対象となります。国民年金保険料を社会保険料控除として申告する場合は、1年間に納付(納付見込みを含む)した国民年金保険料の額を証明する書類の添付が必要です。

このため、生命保険会社などから送付される控除証明書と同様に、1年間に納付した国民年金保険料の額を証明する「社会保険料(国民年金保険料)控除証明書」(はがき)が、社会保険庁から11月中旬に送付されます。

9月30日までに納付された国民年金保険料と、年内に納付が見込まれる場合の納付見込み額です(10月1日以降に、本年初めて保険料を納付する方については、翌年2月ごろに同様の証明書が送付されます)。

平成21年中に国民年金保険料を納付した方全員に、この証明書が送付されます。年末調整または確定申告の手続きの際は、必ずこの証明書が必要となりますので、大切に保管してください。

詳しくは、多治見社会保険事務所(☎0255)へどうぞ。



豊富な経験・知識で地域に貢献しています

シルバー人材センター

シルバー人材センターは、高齢者が働くことにより、地域社会と触れ合い、生き生きとした生活を楽しむためのシステムで、全国各地で77万人の会員が元気に働いています。また、高齢者にふさわしい仕事を家庭・事業所・公共団体などから引き受け会員に提供する、旧法による都道府県知事許可の公益法人です。

就業や収入の保証はありませんが、会員各自の希望や能力に応じた働き方ができます。市シルバー人材センターは平成4年1月に設立して以来、今年で17年が経過し、8月31日現在507人（男性304人、女性20

3人）の会員が登録し、仕事として働くだけでなく各地域の公民館などの草刈り・草取りなど、ボランティア活動を通して地域社会に貢献しています。

また、市シルバー人材センターでは、高齢者の技能・技術を高めるための各種講習会（シニアワークショップ）を実施しています。

こんな仕事をしています

- ▽簡単な家の修理（大工仕事）
- ▽庭木の剪定
- ▽障子・ふすま・網戸の張り替え
- ▽包丁・はさみなどの刃物研ぎ
- ▽機械による草刈り
- ▽庭や畑の草取り
- ▽ペンキ塗り、コンクリート打ち
- ▽駐車場・建物施設管理
- ▽年賀状・招待状・賞状あて名書き
- ▽屋内・屋外清掃
- ▽家事援助（話し相手、病院付き添い、食事の世話など）
- ▽子育て支援（託児・育児支援）
- ▽事業所の一般作業、事務

このように、いろいろな分野で、一人でも多くの皆さんのお役に立てるよう、頑張っています。

事業所やご家庭で「こんなことをやってもらいたい」という仕事がありましたら、お気軽にご相談ください（土・日曜日、祝日は休み）。

※危険を伴う作業は、お断りする場合があります。

仲間を募集しています

会員資格は、おおむね60歳以上で、働く意欲のある健康な方です。まず、入会希望者説明会に参加して、仕事の内容や条件などを理解していただきます。次に、申込書を提出していただき、役員会で承認されれば会員として登録されます（会費が必要です）。

生きがいを持って、あなたの能力や経験を生かしてみませんか。

入会説明会

- ◆日時 毎月第2・4水曜日
午前10時～
- ◆場所 市シルバー人材センター
(下石町・西部支所隣)

申し込みなど詳しくは、市シルバー人材センター（☎057-3810）へどうぞ。

全国一斉「女性の人権ホットライン」強化週間における電話相談所を開設



夫・パートナーからの暴力や職場などでのセクシュアル・ハラスメント、ストーカー行為など、女性をめぐる人権相談に応じます。

相談は無料で、秘密は厳守しますので、お気軽にご利用ください。

◆日時

11月15日(日)～21日(土) 午前8時30分～午後7時(土・日曜日は、午前10時～午後5時)

◆電話番号

0570-070-810

◆相談担当者

人権擁護委員（主に女性委員）

詳しくは、岐阜地方法務局人権擁護課（☎058-245-3181）へどうぞ。

市職員を募集します

調理員・支援員

1 試験区分、採用予定人員および勤務場所

- 調理員 2人(保育園などで調理業務に従事)
- 支援員 1人(介護員として恵風荘に勤務)

2 受験資格

- 調理員 昭和45年4月2日以降に生まれた方
- 支援員 昭和45年4月2日以降に生まれた方で、宿直勤務のできる方

※地方公務員法第16条の各号(成年被後見人など)のいずれかに該当する方は受験できません。

3 試験の日時、場所、方法および採用決定

11月13日(金)午前8時40分から、市役所で教養試験、面接試験を実施します。合格者を決定の上、12月上旬(予定)に受験者全員に通知し、来年2月上旬(予定)の健康診断で異常がなければ、4月1日(予定)で採用を決定します。

4 給料

おおむね採用時年齢22歳で140,100円、30歳で149,800円、39歳で161,600円
※原則として、毎年1回定期に昇給します(この数字は現行の額であり、国などの改正に準じ改正されます)。

5 受験の手続き

受験申込書(秘書広報課職員係で交付)に必要事項を記入の上、10月15日から11月6日(土・日曜日、祝日を除く)までに同係へ提出してください。

詳しくは、秘書広報課職員係(内線207)へどうぞ。

看護助手

1 試験区分、採用予定人員および勤務場所

- 看護助手 1人(老人保健施設やすらぎに勤務)

2 受験資格

昭和50年4月2日以降に生まれた方で、ホームヘルパー2級以上の資格所有者

※地方公務員法第16条の各号(成年被後見人など)のいずれかに該当する方は受験できません。

3 試験の日時、場所、方法および採用決定

11月26日(木)午後1時20分から、市立総合病院で教養試験、面接試験を実施します。合格者を決定の上、12月上旬(予定)に受験者全員に通知し、来年2月上旬(予定)の健康診断で異常がなければ、4月1日(予定)で採用を決定します。

4 給料

おおむね採用時年齢22歳で140,100円、30歳で149,800円、39歳で161,600円
※原則として、毎年1回定期に昇給します(この数字は現行の額であり、国などの改正に準じ改正されます)。

5 受験の手続き

受験申込書(市立総合病院総務課で交付)に必要事項を記入の上、10月15日から11月15日(土・日曜日、祝日を除く)までに同課へ提出してください。

詳しくは、市立総合病院総務課(☎552111・内線2860)へどうぞ。

教室の参加者募集

保健センター・☎552010

ママ＆ベビーのフレッシュ教室

●日時 11月12日(木) 午後1時15分～3時30分

●場所 保健センター

●対象 生後1～4カ月の赤ちゃんとお母さん

●定員 15組(先着順)

●講師 宮田佳子氏

●持ち物 母子健康手帳、タオル、バスタオル、赤ちゃんの水分補給のお茶など

●申し込み 11月10日(火)までに、電話で保健センターへ。

プレマクラス(妊婦学級)

●期日 ▼第1科 11月12日(木)

▼第2科 11月19日(木)

●時間 午後1時～4時

●場所 保健センター

●持ち物 母子健康手帳、第1科は歯ブラシ、第2科は体操のできる服装

●申し込み 第1科は11月10日(火)、第2科は11月17日(火)までに、電話で保健センターへ。

詳しくは、保健センターへどうぞ。

平成21年度 第4回市議会定例会

第4回市議会定例会は、8月31日(月)に開会し、一般会計補正予算、条例改正や平成20年度決算認定などの議案を議決し、9月29日(火)に閉会しました。今議会で可決・認定された議案などは、次の通りです。

予算関係

▽平成21年度土岐市一般会計補正予算

国の第一次補正により措置された地域活性化・経済危機対策臨時交付金、子育て応援特別手当、学校情報通信技術環境整備などにかかる事業費や学校給食センター新築工事にかかる事業費など、総額7億750万円を追加するものです。

▽平成21年度土岐市国民健康保険特別会計補正予算

総額4811万円を追加するものです。

▽平成21年度土岐市老人保健特別会計補正予算

総額7718万4千円を追加するものです。

▽平成21年度土岐市介護保険特別会計補正予算

総額3351万8千円を追

加するものです。

条例関係

▽土岐市議会の議員その他非常勤の職員の公務災害補償等に関する条例の一部改正

船員保険法の一部改正に伴い、所要の改正を行うものです。

▽土岐市税条例の一部改正

地方税法等の一部改正に伴い、個人住民税の住宅ローン特別控除について、税源移譲により所得税で控除できる額が減ったことで、所得税で控除しきれない額を地方税から控除しようとするため、所要の改正を行うものです。

▽土岐市国民健康保険条例の一部改正

健康保険法施行令等の一部を改正する政令が公布されたことにより、出産育児一時金の額を35万円から39万円にす

るため、所要の改正を行うものです。

▽土岐市公害防止施設整備費助成条例を廃止する条例

岐阜県公害防止施設等整備資金利子補給事業が廃止となったこと等のため、この条例を定めようとするものです。

▽土岐市消防団員等公務災害補償条例の一部改正

消防法の一部改正に伴い、引用条にずれが生じたため、所要の改正を行うものです。

決算関係

▽平成20年度土岐市一般会計決算の認定

▽同曾木地区市有林管理特別会計決算の認定

▽同下水道事業特別会計決算の認定

▽同交通災害共済特別会計決算の認定

▽同国民健康保険特別会計決算の認定

算の認定

▽同自動車駐車場事業特別会計決算の認定

▽同老人保健特別会計決算の認定

▽同介護保険特別会計決算の認定

▽同農業集落排水事業特別会計決算の認定

▽平成20年度土岐市・瑞浪市介護認定審査会特別会計決算の認定

▽同障害者自立支援認定審査会特別会計決算の認定

▽平成20年度土岐市後期高齢者医療保険特別会計決算の認定

▽同病院事業会計決算の認定

▽同水道事業会計決算の認定

その他

▽専決処分の報告及び承認(平成21年度土岐市一般会計補正予算(第3号))

法人市民税で年税額が予定納付額を下回った場合の還付金が当初見込みを大幅に上回り加算金も発生することから、急を要したため、市税還付金として2800万円の増額、

その財源を繰越金で措置することを専決処分したものです。

▽東濃西部広域行政事務組合の共同処理する事務の変更及び東濃西部広域行政事務組合規約の変更について

視聴覚ライブラリーの設置および管理運営に関する事務を東濃西部広域行政事務組合の事務から削除するため、この規約を変更しようとするものです。

▽東濃西部広域行政事務組合規約の変更に伴う財産処分について

視聴覚ライブラリーの設置および管理運営に関する事務を東濃西部広域行政事務組合の事務から削除することに伴い、保有する財産について処分するものです。

▽市道路線の認定について

市内道路網の整備を図るため、下石町、肥田町および鶴里町地内の路線を市道として認定しようとするものです。

議員提出

▽土岐市議会議規則の一部改正

読書の小径

こみち

No.78



漢字

市図書館 ☎ 1253

11月の休館日

日	月	火	水	木	金	土
1	2	3	4	5	6	7
8	9	10	11	12	13	14
15	16	17	18	19	20	21
22	23	24	25	26	27	28
29	30					

※ が休館日です

開館時間

火～金曜日……………10:00～19:00
土・日曜日、祝・休…10:00～17:00

※図書館のご利用は無料です

テレビのクイズ番組で取り

上げられたり、ゲームや関連

書籍がヒットしたりと「漢字」

がブームになっています。古

今東西、文字は400種類以

上あつたということですが、

漢字は、地域的な広さでも

使っている人の数でも、もっ

とも影響力が大きかった文字

といわれます。

同じ動物でも猫や狐や狸は

ケモノヘンなのに、馬や鹿や

犬はなぜケモノヘンでないの

か。全国の「タカハシさん」

「ワタナベさん」は、なぜ人

によってさまざまな漢字で書

かれるのか。といった漢字に

ついてのさまざまな疑問に答

えてくれるのが、阿辻哲次

『漢字の相談室』です。著者

は中国文化史を専攻、主とし

て甲骨文字など古代文字学の

知見とパソコン・ワープロな

どの現代テクノロジーの媒介

としての漢字の研究者です。

円満二郎『昭和を騒がせ

た漢字たちー当用漢字の事件

簿ー』戦後、民主化という

思想の下に日本のさまざまな

制度が改められました。その

一環に漢字制限があります。

それが1946年に告示され

た当用漢字でした。以後、当

用漢字政策はいくつかの改訂

を経て、最終的には1981

年に告示された常用漢字に吸

取されていきます。漢字が制

限されたとき、国民の生活に

は何が起こったのか。本書で

はこの間に生じた数々の事件

をたどりつつ、戦後日本の世

相を読み直します。

出口宗和『読めそうで読め

ない間違いやすい漢字』。頗

春、言質、脆弱、独擅場、相

殺、杜撰…。正しく読んでい

るつもりが実は…という漢字

を1868語集めてベストセ

ラーになりました。ではここ

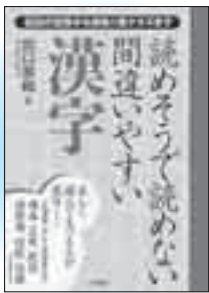
で、問題を少し。誤読の定番

「恬淡」「村度」「一入」、

水生生物の「沙蚕」、国の名

前では「瑞西」。正しい読み

は本書でご確認ください。



11月

催し物だより

陶史の森 ネイチャーセンター ☎ 5144

●草木リース作り教室

・日時 11月8日(日)

午前9時～11時30分

(雨天実施)

・内容 木の実や葉を使ったリース作り

※事前に申し込みが必要

●秋の天体教室

・日時 11月14日(土)

午後7時～9時

(雨天中止)

・内容 秋の星座観察

※事前に申し込みが必要

●バードウォッチング

・日時 11月22日(日)

午前9時～11時30分

(雨天中止)

・内容 晩秋の野鳥観察

※参加は自由

★陶史の森の催しは、お一人でも参加できます。ただし、低学年児童は、親子でご参加ください。

●お願い 陶史の森は、動植物を保護しています。山野草やミズゴケなどを絶対に採らないでください。また、陶史の森およびせらぎ公園へのペットの立ち入りはご遠慮ください。



エナガ(エナガ科)

白っぽい小さな体に長い尾。

秋冬はシジュウカラ科の鳥と群れる。「チー」という細い声はシジュウカラ科に似ているが、「ツリユリユ」という声は独特。



ご案内

新規学校卒業者合同企業説明会

岐阜労働局

- ◆日時 11月4日(水)午後0時30分～4時(受け付け=正午～)
 - ◆場所 岐阜市文化センター
 - ◆対象 平成22年3月に、高校・大学および短大などを卒業予定の方
 - ◆参加企業数 約100社
 - ◆参加費 無料
- 詳しくは、岐阜労働局職業安定部職業安定課(☎058-263-5519)へどうぞ。

女性再就職支援セミナー

岐阜県人材チャレンジセンター

- ◆期日 11月11日(水)・25日(水)(全2回)
 - ◆時間 午前10時30分～午後0時30分
 - ◆場所 多治見市学習館
 - ◆対象 女性(子育て中または子育てが一段落し6カ月以内もしくは来春に再就職を希望する方)
 - ◆定員 20人(託児あり。託児希望者多数時は抽選)
 - ◆内容 再び働き始めるために必要なノウハウを学び、身に付けるセミナー
 - ◆持ち物 筆記用具(託児希望の方はオムツや飲み物など)
 - ◆締め切り 11月4日(水)
- 申し込みなど詳しくは、岐阜県人材チャレンジセンター(☎0120-89-1149)へどうぞ。

多重債務無料面接相談会

11月17日(火)の午後1時～4時まで、東濃西部総合庁舎で多重債務無料面接相談会が実施されます。相談方法は、弁護士・司法書士・県消費生活相談員による30分間の面接です。

先着12人の予約制となっていますので、相談を希望される方は、県環境生活政策課消費生活担当(☎058-272-8204 ※土・日曜日、祝日を除く午前8時30分～午後5時15分)へお申し込みください。

核融合科学研究所 オープンキャンパス(一般公開)

核融合科学研究所

- ◆日時 11月14日(土)午前9時30分～午後4時(最終入場=午後3時30分)
 - ◆場所 核融合科学研究所(下石町)
 - ◆内容 ▷大型ヘリカル装置(LHD)見学ツアー ▷公開講座 ▷ロボット工作 ▷有本尚紀プロによるテニス教室(事前に申し込みが必要) ▷プラズマくん・とっくりとっくり・うながっぱとクイズ大会 など
 - ◆参加費 無料
- ★当日は、土岐市駅から無料シャトルバスを運行します。
- 詳しくは、核融合科学研究所オープンキャンパス実行委員会(☎582222)へどうぞ。

経営セミナー

土岐商工会議所

- ◆日時 10月28日(水)午後2時～4時
 - ◆場所 セラトピア土岐3階・会議室
 - ◆定員 50人(先着順)
 - ◆内容 倒産寸前の『はとバス』を再生させた事業体験などを交えたセミナー
 - ◆講師 宮端清次氏(元(株)はとバス代表取締役社長)
 - ◆参加費 無料
 - ◆申し込み 10月26日(月)までに、①住所②氏名③連絡先を、電話またはFAXで土岐商工会議所へお申し込みください。
- 詳しくは、土岐商工会議所(☎541131・FAX541188)へどうぞ。

レディースヘルスフェア 東濃

東濃保健所

- ◆日時 11月1日(日)午後1時～5時
 - ◆場所 多治見市文化会館
 - ◆内容 ▷女性の健康づくりの講演 ▷妊婦・乳幼児健康相談 ▷妊婦健診の紹介 ▷育児用品の紹介
- 詳しくは、東濃保健所健康増進課または同総務課(☎231111・内線360・353)へどうぞ。

五斗蒔スマートIC設置に関する 住民説明会

監理用地課・内線302

- 市が設置の準備を進めている東海環状自動車道五斗蒔スマートIC(インターチェンジ)の概要と経過状況について説明会を開催します。
- ◆日時 11月12日(木)午後7時～
 - ◆場所 文化プラザ3階・第5研修室
- 詳しくは、監理用地課へどうぞ。

土岐少年自然の家オープンデー

土岐少年自然の家

- 自然体験活動を存分に楽しんでいただくため、施設を1日開放します。
- ◆日時 11月8日(日)午前10時～午後2時30分
 - ◆場所 土岐少年自然の家
 - ◆内容 ▷野外活動 ▷自然観察活動▷創作活動 など
- 詳しくは、土岐少年自然の家(☎544527)へどうぞ。

お願い

水道量水器の取り替え工事にご協力を

水道課・内線125

水道課では、毎年検定期限が満了となる量水器の取り替え工事を実施しています。11月は下記の通り実施します。取り替え工事は、市水道工事指定店が行いますが、皆さんの敷地内での施工となりますのでご協力をお願いします。

なお、量水器取り替え月に限り、施工業者が検針し「お知らせ票」をお届けしますので、検針員による検針はありません。

- ◆実施日程 11月2日(月)～14日(土)
 - ◆対象地区 下石町、妻木町、泉町
 - ◆対象家屋 対象地区内でメーターの検定期限が満了する約910軒
 - ◆施工業者 ▷下石・妻木町=土屋鉄工所(☎576540) ▷泉町=(有)成高設備(☎546150)、(有)加藤ポンプ(☎552827)、美濃冷暖(株)(☎555352)
- 詳しくは、水道課施設係へどうぞ。



2012 成功させよう!
ぎふ清流国体
輝けはたけだれもが主役

土岐市開催種目(会場)

- ・ウエイトリフティング競技(セラトピア土岐)
- ・ソフトテニス競技(土岐市総合公園)

募 集

ミナモダンス・ミナモ体操出前教室の訪問先、リーダー養成講習会の参加者

ぎふ清流国体推進局

ぎふ清流国体・ぎふ清流大会の県民運動の一つとして「ミナモと歌って踊ろう」を皆さんに呼び掛けるため、次の通り参加者を募集します。



●ミナモダンス・ミナモ体操出前教室

◆実施日 平成22年2月22日(月)までの間で調整(土・日曜日、祝日を含む)
◆対象 10人~100人の参加者があり、出前教室が実施可能な場所を県内に用意できる方や団体

◆締め切り 平成22年1月29日(金)
※基本的なプログラムは60分程度

●ミナモダンス・ミナモ体操リーダー養成講習会

◆日時 11月17日(火)午後2時~4時
◆場所 恵那市中央公民館
◆対象 県内在住・在勤・在学の方
◆定員 100人(先着順)
◆締め切り 11月10日(火)

申し込みなど詳しくは、ぎふ清流国体推進局総務企画課県民運動担当(☎058-272-1111・内線2916)へどうぞ。

あすなる家庭通信学級 秋季スクーリングの参加者

生涯学習課・内線274

子育て奮闘中の方や子育てに悩みをお持ちの方、講師を囲んで悩みを解決しましょう。

◆日時 11月18日(水)午前9時45分~正午(受け付け=午前9時20分~)
◆場所 土岐津公民館
◆講師 伊東信彦氏(中京短期大学教授)
◆参加費 無料

◆申し込み 11月4日(水)までに、生涯学習課へお申し込みください。
★当日、参加者のお子さんの世話をする託児ボランティアがあります。
詳しくは、生涯学習課へどうぞ。

「川と海のクリーン大作戦」の参加者

監理用地課・内線301

◆日時 11月14日(土)午前8時30分~(1時間程度) ※小雨決行
◆場所 土岐川中央橋付近を中心とした土岐川河川敷(集合場所:市図書館横の土岐川公園)
◆その他 軍手・ごみ袋・タオルは、当方で用意します。
詳しくは、監理用地課へどうぞ。

市営住宅の入居者

都市計画課・内線317

◆募集期間 11月2日(月)~9日(月)
◆資格 現在、住宅に困っている方で次の条件を満たす者
▷市内に居住または勤務していること
▷現に同居または同居しようとする親族があること(入居予定日から3カ月以内に結婚し、同居する方を含む)ただし、一定の要件に該当し、常時の介護を必要としない方は単身での申し込み可(若宮に限る)
▷入居者全員の所得(控除後)の合計が一定の基準以内で、市税を完納していること
▷申込者および同居しようとする親族が暴力団員(「暴力団員による不当な行為の防止等に関する法律」第2条第6号に規定する暴力団員)でないこと
◆その他 ▷入居日は、12月中旬を予定
▷入居者全員の所得が分かる書類(源泉徴収票や所得課税証明書など)が必要です。
▷住民票(世帯主名・続柄・本籍の記載があるもの)が必要です。

詳しくは、市ホームページまたは都市計画課住宅係へどうぞ。

所在地	団地名	戸数	家賃(円)	
			建設年	
下石	若宮	1	3,800~5,800	
			昭和42年	
駄知	第二旭ヶ丘	4	9,700~15,900	
			昭和47年~48年	

※家賃は、入居者全員の所得総額によって異なります。間取りは、2DKです。

ふれあいパーティーの参加者

市青年団体協議会

出会いを求める男女のふれあいパーティーの参加者を募集します。
◆日時 11月29日(日)午後1時~4時
◆場所 ウエルフェア土岐
◆対象 20歳以上の独身の男女
◆定員 男性・女性各30人(応募者多数時は、抽選)

◆内容 お話をしながらの触れ合い交流

◆参加費 男性1,500円・女性1,000円(後日振り込み案内)

◆応募方法 FAX(☎6310)または官製はがきに、①住所②氏名(フリガナ)③年齢④性別⑤職業⑥電話番号⑦趣味を記入の上、生涯学習課ふれあいパーティー担当(〒509-5192 土岐津町土岐口2101)へお申し込みください。

◆締め切り 11月10日(火)必着
詳しくは、市青年団体協議会・土本ゆみさん(☎551903)または生涯学習課(内線272)へどうぞ。

愛犬のしつけ方教室の参加者

東濃保健所

◆日時 11月13日(金)午後1時30分~3時30分

◆場所 総合公園・野外ステージ(雨天時は、ウッドィードーム)

◆定員 50人程度

◆内容 ▷「しつけの方法」の実演
▷愛犬に関する質問

申し込みなど詳しくは、東濃保健所生活衛生課(☎231111・内線357)へどうぞ。

お忘れなく!! 今月の納税

市・県民税(第3期)

納期限は11月2日(月)です

市・県民税を口座振替などで納付している方へ

残高不足で口座振替などができなかった場合の再振り替えは、11月16日(月)です。

税務課納税係 内線180・181

事業名	対象者		期 日	時 間	場 所	備 考
母子健康手帳交付	妊婦さん		毎週木曜日	午前9時～11時30分	保健センター	
4カ月児健診	平成21年 6月生まれ	1日～15日生まれ	11月10日(火)	午後0時45分～1時		持ち物：母子健康手帳 問診票
		16日～30日生まれ	11月17日(火)			
1歳6カ月児健診	平成20年 4月生まれ	該当児には、問診票 を郵送する際に健診 日を通知	11月13日(金)	午後0時45分～1時		持ち物：母子健康手帳、問 診票(1歳6カ月児健診と 3歳児健診のみ必要)、お 子さんの尿(3歳児健診の み必要)、歯ブラシ(2歳児 歯科健診のみ必要) ※ご希望によりフッ化物塗 布を行います。 料 金：500円
			11月18日(水)			
3歳児健診	平成18年 10月生まれ	該当児には、視聴覚 検査票を郵送する際 に健診日を通知	11月20日(金)			
2歳児歯科健診	平成19年 10月生まれ		11月24日(火)			
フッ化物塗布	平成17年 10月生まれ 平成18年 4月生まれ 平成19年 4月生まれ	下石・妻木・鶴里 曾木・駄知・肥田地区 土岐津・泉地区	11月2日(月)	午前9時30分～10時30分		持ち物：母子健康手帳 歯ブラシ 料 金：500円
			11月16日(月)			
1歳すくすく教室	平成20年10月生まれのお子さん		11月19日(木)	午前10時～11時30分		持ち物：母子健康手帳、筆 記用具、お子さん 用のお茶 内 容：おやつの話、試食、 絵本の読み聞かせ 定 員：10人 締め切り：11月17日(火)
BCG予防接種 (集団接種)	平成21年7月16日～31日生まれ		11月5日(木)	午後1時30分～50分	持ち物：母子健康手帳 予診票	
	平成21年8月1日～15日生まれ		11月25日(水)			
※生後6カ月未満でBCGワクチンを接種していないお子さんも含みます。 ※接種前には、市が配布した「予防接種と子どもの健康」をお読みください。						
休日急病診療所	診療科 内科・小児科 場 所 駄知町1272-5 (駄知診療所併設 ☎591500) 急病の際の医院照会は、救急医療情報センター (☎553799) へ ●現在お薬を飲んでいる方は、その名前や効果などを記入した用紙(お薬手帳 など)を持参してください。		11月の診療日：1日(日)・3日(火・祝)・ 8日(日)・15日(日)・22日 (日)・23日(月・祝)・29日 (日) 受付時間：午前9時～午後5時30分			
献血	16歳以上～69歳以下の方 ※献血方法により、年齢・体重で 献血基準が変わります		11月18日(水)	午前10時～午後4時	土岐市役所	持ち物：献血手帳または献 血カード

相談窓口のご案内 11月

	期日(休日除く)	時 間	場 所
市民相談	毎週火曜日	午後1時～4時	市役所3階・第1会議室
弁護士による 無料法律相談	16日(月) ※要予約	午後1時～3時40分	
行政相談	11日、25日(水)	午後1時～3時	市役所1階・会議室1 (税務課隣)
人権相談	12日(木)	午後1時30分～3時30分	
家庭児童相談・ 母子自立支援相談	月～金曜日	午前8時30分～午後 5時15分	市役所1階・児童課 (内線166)
知的障害者相談	11日(水)	午前10時～午後3時	ウエルフェア土岐 (☎576661)
介護相談	月～金曜日	午前9時～午後4時	ウエルフェア土岐、恵風荘、ひだまり
幼児療育相談	月～金曜日	午前9時～午後4時	ウエルフェア土岐 (☎576661)
教育相談	月～金曜日 10日(火)	午前9時～午後3時 午後7時～9時	教育相談室・浅野教室 (☎558555)
子育て相談	月～金曜日	午前9時～午後5時	みつば保育園 (☎550337) つまぎ保育園 (☎575377)

※弁護士による無料法律相談は、11月2日から、先着8人まで受け付けます。

電話で秘書広報課 (内線186) へお申し込みください。

※終了時間の30分前までに、各会場へお越しください。

人口の動き (9月末日現在)

総人口…62,861人

(男:30,459人・女:32,402人)

世帯数…23,029戸

《9月中の》

出 生…44人 転 入…137人

死 亡…59人 転 出…129人

こちら119番 (9月)

市内の火災と救急出動状況

火災発生… 5件(25件)

救急出動…171回(1,527回)

()内は1月からの累計

消さないで あなたの心の 注意の火

市内の交通事故 (9月)

人身事故…22件(182件)

負 傷 者…29人(250人)

死 亡 者… 0人(2人)

()内は1月からの累計

自転車は車道が原則 歩道は減速