

2009

# 広報 とき TOKI

5.1

vol.1453



## ぼくの一点物 「TOKI-陶器祭り」

第13回TOKI-陶器祭りが、駅前中央通りやセラトピア土岐を中心に開催されました。両日とも好天に恵まれ、訪れた人々は、陶芸作家・窯元・商社が出店したやきものをお値打ちに買い求めたり、無鉛絵の具を使用した絵付けやエコ粘土を使ったロクロ教室など、多彩な催しを楽しんでいました。

4月18日(土)・19日(日)

# 行財政改革

## 平成20年度の実施状況と 21年度の計画をお知らせします

詳しくは、総合政策課(内線212)へどうぞ。

20年度実施状況	21年度実施計画
土岐プラズマリサーチパーク内において1社進出決定、土岐アクアシルヴァにおいては2社進出決定し、うち1社が工場建設を着工しました。 企業進出関係者に事業用地や優遇制度を積極的にPRしました。	基本計画より引き続き、企業誘致を推進するとともに、民間の開発にも積極的に関与していきます。
土地の鑑定価格または固定資産評価額を参考に売買価格を決定し、22件の土地を売却しました。	引き続き売却基準・方法などを検討します。
審議会など委員の任期満了に伴い、委員構成の見直しを行いました。公募している委員会比率は、8.3%	引き続き、審議会などを構成する委員の見直しを行うとともに、公募による委員の参加を推進します。
審議会などへの女性委員の登用を積極的に行いました。現在の女性の登用率は、15.4%	引き続き、女性の積極的な登用を推進します。
工事・コンサルタント業務について、ほぼすべての案件を電子入札システムで行いました。 入札結果については、市ホームページなどで公開しています。	総合評価落札方式の実施に向け再度試行を実施します。 一般競争入札の実施に向け研究を行います。
指定管理者制度を導入している施設の効果などの検証を行い、セラトピア土岐に指定管理者制度を導入するとともに、既に導入している施設については期間延長を行いました。	指定管理者制度の導入により効果が得られる施設について導入をします。
市民を対象に講習会を年間36回開催しました。 新規講座として「ブログを作ろう！」を実施しました。	受講者のニーズを把握し、引き続き講習会を開催します。
駄知町のまちづくり計画策定に関し支援を行っています。	引き続き、地域における効果を研究します。
平成21年4月1日定数内職員数を5人削減しました。	退職者不補充などにより引き続き定員の削減に努めます。
水洗化普及員による接続あっせん、広報によるPR、供用開始後3年目で未接続の方への通知など積極的に行いました。 平成21年2月現在で、79.4%	引き続き、水洗化普及員による接続あっせん、広報によるPR、供用開始後3年目で未接続の方への通知など積極的に行っています。

# お知らせします

# 土岐市の

市では、平成18年3月に土岐市集中改革プラン（第4次土岐市行財政改革大綱）を策定し公表しています。実施期間は、平成18年度から21年度とし「財政・経営の改革」「行政サービスの改革」「行政組織・職員・給与の改革」「地方公営企業・第三セクターの改革」の4つの主要推進項目を掲げ、行財政改革を進めています。（下表）

なお、紙面の関係上、すべての内容を掲載することができませんが、次の方法でご覧いただけます。

- (1) 各施設での閲覧 ①市役所玄関ホール「情報コーナー」 ②各支所 ③図書館
- (2) 土岐市のホームページ (<http://www.city.toki.lg.jp>) 「市政・施策」の「行政改革」から

大区分	推進項目	実施項目	実施内容
財政・経営の改革	歳入の確保・歳出の抑制	企業誘致などの推進・促進	新規企業の誘致・育成や既存産業の活性化を推進・促進し、歳入の増加を図る。
		市有財産の売却の検討	市有財産のうち貸付地などの売却を検討する。
	公正の確保と透明性の向上	審議会などへの市民参加の推進	公募も含め、市が設置する審議会などへの市民参加を推進する。
		女性委員の積極的な選任	審議会などの委員について、女性の積極的な登用を推進する。
		公共工事の入札・契約の適正化	公共工事の入札・契約に対する住民の信頼を確保するため、情報公開をはじめさらなる適正化の取り組みを進める。
	行政サービスの改革	指定管理制度の活用	基本方針に従った運用の推進
電子自治体の推進		情報リテラシーの向上	市民の情報リテラシーを向上させるため、講習会などを開催する。
地域協働の推進		コミュニティビジネスの研究	地域産業の振興やコミュニティの再生など地域の活性化を図るため、コミュニティビジネスの研究を進める。
行政組織・職員・給与の改革	定員管理及び給与の適正化	定員適正化計画の推進	平成22年4月1日を期限とする定員管理適正化計画を推進する。 ※具体的内容は平成18年3月策定の「土岐市職員定員適正化計画(第3次)」を参照
地方公営企業・第三セクターの改革	地方公営企業の経営健全化 ③下水道事業	水洗化促進の強化	現在の水洗化率は77%程度であり、効率的な投資となるように水洗化率の向上を促進する。



# 市連合自治会

会長には  
**松原晃正**さんが就任  
(土岐津町)

土岐市連合自治会では4月8日(水)、市役所で平成21年度の総会を開催し、新年度の事業計画や役員構成などを決定しました。

同会は、市内8町の自治会から推薦された代表者34人で組織され、地域住民と行政を結ぶパイプ役として地域の皆さんの声を行政に反映させ、市民生活をよりよくしていくために運営されています。

総会では、役員の変更を行い、会長には松原晃正さん(土岐津町)が、また副会長には鈴木成巨さん(駄知町)と野村勲さん(泉町)が選出

されました。

このほか、理事には次の皆さんが決まりました。

- ・林 光政さん(下石町)
  - ・三輪洋二さん(妻木町)
  - ・梅村武彦さん(鶴里町)
  - ・田中和正さん(曾木町)
  - ・小林勝夫さん(肥田町)
- また、長年にわたり自治会活動に貢献していただいた、次の皆さんに、土岐市長より感謝状が贈呈されました。
- ・粟田忠彦さん(土岐津町)
  - ・木村 宏さん(妻木町)
  - ・山根忠重さん(肥田町)
  - ・河合哲心さん(泉町)



野村勲 副会長



鈴木成巨 副会長



松原晃正 会長

## 下水道課からのお知らせ

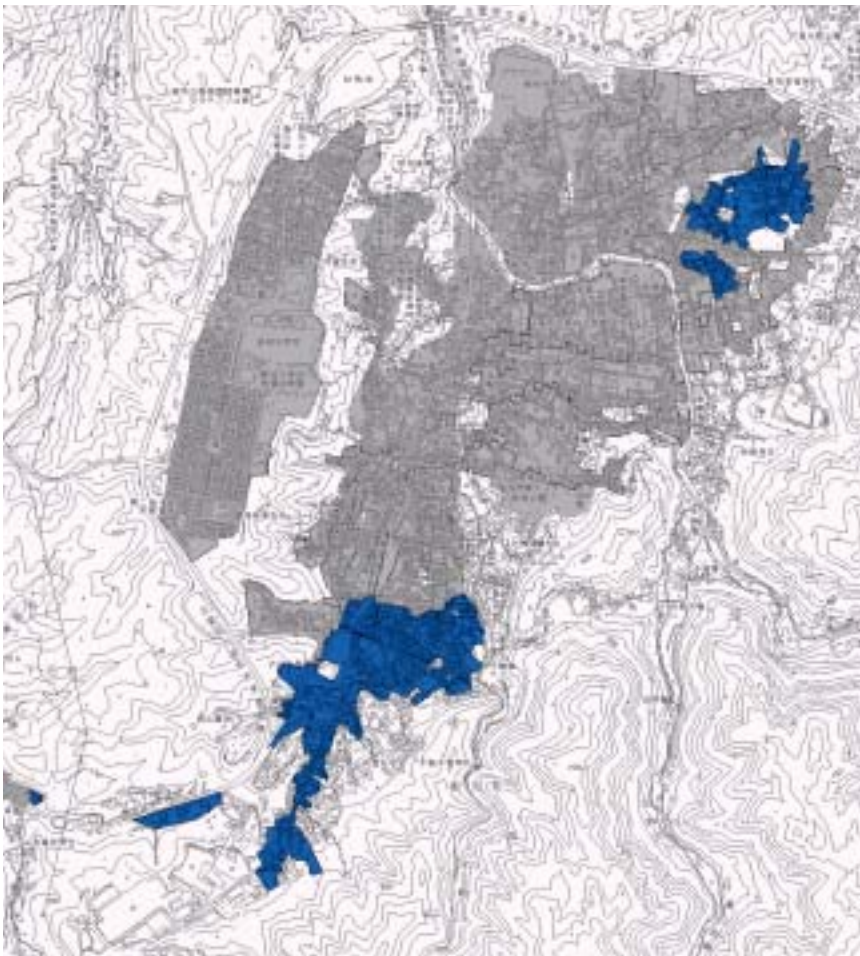
### 下水道を使える地域が広がりました

平成21年3月31日から、公共下水道を使っていた地域がさらに広がりました。

この地域(左図参照)にお住まいの方は、風呂や台所、トイレなどからの排水管を一日も早く下水道に接続してください。

また、すでに使用できる地域で、まだ接続が済んでいない方も、快適な生活環境を築くため、一日も早く工事を行ってください。

詳しくは、下水道課内線117へどうぞ。



■ 新たに使用できるようになった地域

■ 以前から使用できる地域

ささえ、ささえられて  
ホッと、安心～みんなの笑顔

※知ってほしい※

# 福祉の話

このコーナーでは、福祉の制度やよくある質問についてお知らせします。

福祉課

福祉課では今回から12回にわたり、福祉に関するさまざまな情報をご案内します。福祉分野の内容は幅広く、多岐に分かれているため、分かりやすくお伝えできればと考えていますが、詳しくは、市役所福祉課担当係までお問い合わせください。

## 第1回目は【介護保険制度】です。

土岐市の人口で、65歳以上の方が占める割合が25%（4人に1人）を超えたのは、平成20年3月末でした。以来、緩やかに65歳以上の方が増えています。このため、介護保険による介助や支援のサービスを利用する方も年々増えています。介護保険制度の基本理念は、「介護が必要な方の尊厳を保持し、能力に応じて自立

した日常生活を営むことができるよう支援する」ことです。介護が必要な状態になったとき、土岐市に暮らしてよかったですと誰もが思えるような支援を目指しながら、保険者（土岐市）として長期に安定した運営を行っていきたく願っています。

初めて、介護保険のサービスを利用するには、介護が必要であるという認定（要介護認定）を受けなければなりません。介護保険を使いたいと思われたら、かかりつけの医師に、利用希望者が介護保険を利用できる対象者かどうかを聞いてください。医師から利用できる対象者といわれたら、早急に福祉課介護保険係まで手続きにお出掛けください。（支所ではできません）  
手続きの方法は、次回お知らせします。

### ●介護保険が申請できる方

- (1) 65歳以上の方…………… 医師により介護保険が利用できる対象者と確認できた方（介護保険証を持参してください）
- (2) 40歳から64歳までの方…… 特定疾病が原因で、医師により介護保険が利用できる対象者と確認できた方（医療保険証を持参してください）

- 介護保険は、申請の日から有効となります。申請の日から介護サービスなどを使うことができます。ただし、後日判定の介護度により実費が発生することがあります。
- 申請日から判定結果がお手元に届くまでに、30日から50日程度かかります。

詳しくは、福祉課介護保険係（内線・157・158）へどうぞ。



家庭でできる健康保持・増進



## 介護の危険は足腰から

カラダ  
らぎらぎ  
まなこ

いつまでも生き生きと自分らしく生きること、それを実現するための手だてが「介護予防」です。介護予防の最適な方法に、「ストレッチ」と「筋力トレーニング」があります。今回は筋力トレーニングの前に行っていただく、ストレッチを紹介します。

### ストレッチのポイント

呼吸を止めずに行いましょう

1. 首筋から肩にかけて  
①息を吸いながら、両肩を耳の方向へギュッと引き上げます  
②息を吐きながら、肩をシワと下ろします（3回）
2. 首  
①ゆっくり左右を見ます  
②振り子のように首を転がします（3回）
3. 肩  
①手で反対側の肩↓耳↓頭の  
上↓頭の後ろを触りながら肩を回すように動かします  
②手を反対側の肩に乗せ、空いている手でひじを引き寄せます（10秒×2）
4. 脇腹  
①片手を上げ、斜め上に引き上げるようにして上体を少し横に傾けます（10秒×2）
5. 体幹  
①胸の前で腕を組み、ゆっくり上体をねじります（10秒×2）
6. 足首、ふくらはぎ  
①ひざを伸ばして、つま先を手前に引き寄せます  
②つま先を回したり、足の指の間を開きます
7. もも裏側  
①イスにやや浅めに座り、片足を前に伸ばします  
②上体を引き上げ、足の付け根から体を前に傾けます（10秒×2）



# 男と女のいきいきコラム

男女共同参画社会の実現を目指して

VOL.58



さわやかな季節に

さわやかな季節となりました。皆さんもお出掛けになる機会が多いのではないのでしょうか。長いお休みを使い、遠方まで旅行をされる方もあれば、近くの公園や森に出掛け、自然を満喫される方もいらっしゃると思います。

さて、皆さんは家族や友人と行楽地に出掛け、お弁当を食べた後のゴミはどうされますか。設置してあるゴミ箱に分別して入れることもあれば、ご自宅まで持ち帰ることもあるかと思えます。行楽地では、家族あるいは友人全員でゴミの始末をしている光景がよく見られます。楽しく過ごした時間の締めくくりとして、



全員でゴミの始末をする光景は気持ちの良いものです。

昨年6月に実施しました土岐市男女共同参画プラン市民意識調査の中で、家庭生活における男女の役割分担についての質問がありました。この結果を本紙4月1日号と同時配布のチラシ「土岐市男女共同参画社会の実現をめざして」でお知らせしましたが、家庭生活における「食事の支度と後片付け」について、女性の方が「すべて女性が担当している」という回答率が高く、男性と比べて20%以上の意識の差がありました。

行楽地でのゴミの始末のように、家庭においても「男性が担当」という回答率が、「食事の支度と後片付け」に比べて高かった「ゴミ出し」も、さらに家族全員で協力することができたら、5月の季節のようになわやかな気持ちで過ごすことができるのではないのでしょうか。

Vol. 13

窓 Q & A

## 国民健康保険について

**Q** 国民健康保険に加入、または脱退するときの手続きは？

**A** 国民健康保険は、長寿（後期高齢者）医療保険に加入している方、職場の健康保険に加入している方とその扶養家族、生活保護を受けている方などを除き、その市町村に住んでいる方はすべてその市町村が行う国民健康保険に加入することとなります。

国保に加入、または脱退す

るときは、事実が発生した日から14日以内に市民課保険年金係または各支所へ届け出てください。

※届け出の際は、届け出人の本人確認ができる免許証やパスポートなどをお持ちください。

※同居の家族以外の方が届け出るときは委任状が必要で

加入するとき	手続に必要なもの
他市町村から転入してきたとき (職場の健康保険に加入していない場合)	預金通帳、通帳届け出印鑑
職場の健康保険などをやめたとき	職場の健康保険の資格がなくなった日が分かる書類【健康保険資格喪失証明書など】
同居の家族が加入している健康保険の被扶養者でなくなったとき	預金通帳、通帳届け出印鑑
健康保険の任意継続の期間が終了したとき	
子どもが生まれたとき	母子健康手帳、国民健康保険の保険証、印鑑

※同一世帯で、すでに国民健康保険に加入している方がいるときは、国民健康保険の保険証をお持ちください。

脱退するとき	手続に必要なもの
他市町村に転出するとき	印鑑、国民健康保険の保険証
職場の健康保険に加入したとき	印鑑、国民健康保険の保険証、職場の健康保険証(未交付のときは、加入したことが分かる書類)
同居の家族が加入している健康保険の被扶養者になったとき	
加入している人が死亡したとき	印鑑、国民健康保険の保険証 ※葬祭費の支給手続きが必要で
長寿(後期高齢者)医療保険の対象になったとき	特に手続きの必要はありません

市民課・保険年金係  
内線131~138



児童数475人で平成21年度がスタートしました。

毎朝、元気に登校してくる子どもたちの声が校庭に、校舎に響いています。ますます子どもたちの笑顔と元気が溢れている土岐津小学校になるように、今年はいいうえお」を合言葉に日々の取り組みをしています。

あ

『あるよ手元に図書の本』  
子どもたちは、読書が大好きです。



朝から図書館に行つて本を借りている子どもたちが多くいます。本は、心の栄養といえます。たくさん本に出会い心豊かな子どもたちに育つてほしいと願っています。

い

『いつも元気に外遊び』



運動場は、朝の登校時・休みの時間には子どもたちの元気な姿でいっぱいになります。そんな姿から健康な体・心が育っているのが伝わってきます。

う

『うちこむ姿モクモクそつじ』



掃除開始のチャイムで静止をし、自分で目的を持って掃除に打ち込む子どもたちです。当たりに掃除ができる子どもたちが学校をピカピカにします。

え

『えがおになれる言葉つかい』



言葉一つで私たちは、心が優しくなったり、鬼のようになつたりします。優しい思いやりの心を育てていきたいです。

お

『O・Kチャイムで学習準備』



学校の基本は、授業です。授業に精一杯取り組む子は、どんな力が付いていきます。この五つの合言葉で全校一丸となり頑張っています。

しょうぼう119

- 住宅火災から大切な生命を守るために、
- 住宅用火災警報器を設置してください

消防本部 ☎630123

今回から毎月1日号で消防防災コーナーを掲載します。第1回は、土岐市消防団を紹介します。

消防団は、本業を持ちながら「自分たちのまちは自分たちで守る」という精神に基づき、地域の安全と安心を守るために活躍する人たちが集まった、市町村に設置された消防機関の一つです。

消防団員は、火災発生時における消火活動、地震や風水害といった大規模災害発生時における救助・救出活動、警戒巡視、避難誘導、災害防御活動などに従事し、地域の皆さんの生命や財産を守るために活躍しています。また、平常時においては、訓練のほか、応急手当の普及指導、住宅への防火指導、特別警戒、広報活動などに従事し、地域における消防力・防災力の向上に重要な役割を担っています。

土岐市消防団は、昭和30年の町村合併により誕生し

て以来、53年の歴史があります。しかし、最近では地域活動への参加意識の変化が消防団入団意識の低下となって現れています。

このため、現在の消防団の問題点や役割を理解し、「地域と連携した消防・防災力の向上」、「消防団の組織装備や施設の見直し」を進め、土岐市を担う新しい消防団に向けて皆さんの期待に応えようとしています。





# 給食センター 掲示板



今月は給食の1年間の予定を中心にお知らせします。

学校給食は、栄養バランスの取れた食事を提供するとともに、望ましい食習慣や食に関する実践力を養い、豊かな人間関係、感謝の心をはぐくみます。

学校では、学校給食を活用しながら、毎月のテーマに沿って「食」について学びます。

ご家庭には「給食だより」を通して、学校給食のメニューや、子どもたちに身に付けてほしいことを紹介していきます。ご家庭でも、同じ話題でお話していただくと、子どもの意識もより深まると思います。

## 1 学期

- 4月「学校給食について知ろう」  
学校給食について
- 5月「マナーを身に付けよう」  
衛生的な食事の準備や食事のマナーについて
- 6月「よくかんで食べよう」  
かむことの大切さについて
- 7月「夏の暑さに負けない体を作ろう」  
夏バテにならないための食事について

## 2 学期

- 9月「丈夫な体を作ろう」  
運動と食事・栄養の関係について
- 10月「偏食をなくそう」  
好き嫌いをなく食べることの大切さについて
- 11月「感謝の気持ちを持って食べよう」  
食べ物の大切さ、食に関わる人々について
- 12月「寒さに負けない食事をしよう」  
寒さや風邪に負けない食事の取り方について

## 3 学期

- 1月「食文化を知ろう」  
学校給食週間について  
郷土料理について
- 2月「バランスの良い食事をしよう」  
バランスの良い食事について
- 3月「1年間の給食の反省をしよう」  
規則正しい食生活について

給食時間に  
話す内容

- 小2 はしの持ち方を知ろう
- 小3 夏の食生活について
- 小4 よくかんで食べよう
- 中1 カルシウムと身長について

- 小1 食べ物の名前を知ろう
- 小5 給食で使う食材はどこから？
- 中2 風邪予防の食事
- 中3 スポーツと食事

- 小6 郷土料理について  
幼稚園 食べ物クイズ

安全・安心でおいしい給食！

- ・徹底した衛生管理、安全な食材選びに努めます。
- ・旬の食材を取り入れ、季節の味を大切にします。
- ・行事食、郷土食を取り入れ、食文化を伝えます。



みんなで  
楽しく食育！

## 旬の野菜「アスパラガス」



お店に並ぶアスパラガス。選び方のポイントは、穂先が堅くつぼんでいるもの、濃い緑色で、切り口がみずみずしいものです。茎は中太くらいのものがよく、縦じわがあるものは避けましょう。

また、アスパラガスは鮮度が落ちやすいので購入後は早めに使いましょう。購入した当日に使わない場合は、ポリ袋に入れるかラップで包み、冷蔵庫に立てて保存しましょう。

アスパラガスはカリウムやカロテン、ビタミンB1、B2、C、Eなどの栄養素を含んでいます。また、アミノ酸の一種であるアスパラギン酸を含み、疲労回復に効果があるほか、穂先に含まれるルチンは、血管を丈夫にし、高血圧や動脈硬化の予防に役立つと言われます。

アスパラガスは江戸時代にオランダ人によって伝えられ、当時は主に観賞用だったそうです。大正時代に北海道で栽培が始まりました。

今回は、旬のアスパラガスを使った料理を紹介します。アスパラガスの鮮やかな緑色で食卓を彩りましょう。

### アスパラとあさりのいため蒸し

【材 料】(4人分)

- |                 |               |
|-----------------|---------------|
| アスパラガス……………8本   | コンソメ……………1個   |
| キャベツ……………2枚     | 酒……………大さじ2    |
| トマト……………1個      | 油……………大さじ1    |
| アサリ殻付き……………300g | 塩・コショウ……………少々 |
| ニンニク……………1かけ    |               |

### 【作り方】

- ①アスパラは3cm長さに切り、キャベツはざく切り、トマトは一口大、ニンニクは薄切りにする。
- ②アサリはかぶるくらいの塩水に浸けて砂抜きをする。
- ③フライパンに油を温めてニンニクを入れて軽くいため、アサリ、アスパラ、キャベツを加えいためる。
- ④細かく砕いたコンソメと酒を加えて蓋をして蒸し煮にする。
- ⑤アサリの口が開いたらトマトを加えてさっといため、塩・コショウで味を調える。

次回は・・・  
食育の日について紹介します。





事業名	対象	期 日	時 間	場 所	備 考
乳幼児健康相談	乳幼児の保護者	5月22日(金)	午前10時~11時30分	保健センター	相談員:保健師、管理栄養士 みそ汁の塩分測定を希望の方は、当日朝の、みそ汁を50ml程お持ちください
食事相談 みそ汁の塩分測定	市民	5月25日(月)	午前10時~11時30分 午後1時30分~3時		
もぐもぐ(離乳食)教室	4カ月健診を受けられたお子さんの保護者	5月27日(水)	午後1時~3時30分		定員:20人 先着10人まで託児可能 持ち物:エプロン、三角巾、筆記用具 締め切り:5月25日(月)
1歳すくすく教室	平成20年5月生まれのお子さん	6月2日(火)	午前10時~11時30分		定員:10人 持ち物:母子健康手帳、筆記用具、お子さん用のお茶 内 容:おやつの話、試食、絵本の読み聞かせ 締め切り:5月29日(金)
マタニティクッキング	妊婦の方	5月29日(金)	午前10時~午後1時		定員:20人(先着順) 締め切り:5月22日(金)
パパママクラス	妊婦と夫	6月14日(日)	午後1時~3時		定員:15組(先着順) 締め切り:6月12日(金)
こころの健康相談	不眠・ふさぎ込む・怒りっぽい・認知症などでお悩みの方	5月22日(金) 5月26日(火)	午後1時~2時30分	保健センター 東濃保健所	要予約 東濃保健所(☎231111・内線362)または保健センター
男性の料理教室	市内在住の男性(2日間とも参加できる方)	6月6日(土)・20日(土)	午前10時~午後1時	保健センター	定員:20人(先着順) 持ち物:エプロン、三角巾、筆記用具 締め切り:5月29日(金)
食生活改善講習会	下石町・妻木町	6月1日(月)	午前10時~午後1時	妻木公民館	定員:20人(先着順) 持ち物:エプロン、三角巾、筆記用具 締め切り:開催日の1週間前
	土岐津町	6月4日(木)		保健センター	
	駄知町	6月5日(金)		駄知公民館	
	泉町	6月10日(水)		保健センター	
		6月11日(木)			
	肥田町	6月24日(水)		肥田公民館	
	鶴里・曾木町	6月30日(火)		鶴里公民館	
★注 第1期 麻しん・風しん混合予防接種 (医療機関での個別接種)	平成20年5月以前に生まれた2歳未満のお子さん	麻しん、風しん両方に、確実にかったことがある方は、対象ではありません。該当するおさんは、5月15日(金)までに保健センターへお申し込みください。			
★注 3種混合予防接種 (初回・追加) {ジフテリア・百日せき・破傷風 (医療機関での個別接種)}	平成21年1月以前に生まれた7歳未満のお子さん	平成21年1月生まれのおさんは、保健センターで実施するBCG予防接種時に申し込みの受け付けをします。 平成20年12月以前に生まれた7歳未満のおさんで、3種混合予防接種を3回接種したことがなく、今までに申し込みをされていない場合は、5月15日(金)までに保健センターへお申し込みください。 平成20年5月までに3種混合予防接種(初回)を3回接種終了されているおさんは、追加接種を5月15日(金)までに保健センターへお申し込みください。 百日せきと診断されたことがある場合は、保健センターへご相談ください。			
★注	個別予防接種の申し込みは、保健センターへFAX(530095・送信後の電話確認をお願いします)、市のホームページまたは直接窓口でお申し込みください。 接種は6月からですが、5月25日(月)以降に申し込みされた医療機関で、接種日時を予約の上、接種してください。 接種前には、市が配布した「予防接種と子どもの健康」をよく読み、予約票に必要事項を記載し、母子健康手帳を持ってお出掛けください。				
第3期・4期 麻しん・風しん混合予防接種 (医療機関での個別接種)	第3期:中学1年生(平成8年4月2日~平成9年4月1日生まれ) 第4期:高校3年生相当の年齢になる方(平成3年4月2日~平成4年4月1日生まれ)	予防接種法施行規則の改正により、平成20~24年度の5年間に限り、その年度に中学1年生および高校3年生に相当する年齢になる方に、麻しん・風しん混合予防接種を行います。 対象の方には個別通知でお知らせします。麻しん・風しん両方に、確実にかったことがある方や、今までにそれぞれのワクチンを2回接種したことがある方は、対象ではありません。 該当する方は、5月15日(金)までに保健センターへお申し込みください。			

**5月18日(月)～24日(日)は  
『春の行政相談週間』です**

秘書広報課広報広聴係・内線186

行政相談とは、国の行政機関や特殊法人の仕事などについての苦情や要望をお聞きし、その解決の促進を図る制度です。

皆さんからのご相談は、総務大臣が委嘱した民間のボランティア「行政相談委員」がお受けします。市では、金山富士子さん(泉町)、大杉春樹さん(駄知町)が皆さんの相談に応じます。

相談は無料で、もちろん秘密は守られます。安心してご相談ください。

**行政相談**

日時 毎月第2・第4水曜日、午後1時～3時

場所 市役所3階・第1会議室

岐阜行政評価事務所(☎0570-090110)では、いつでも行政相談に応じています。

詳しくは、秘書広報課広報広聴係へ。

**軽自動車税を口座振り替えて  
納税される方へ**

税務課税政係・内線183

軽自動車の継続検査用(車検用)納税証明書の発行には、納税されたことの確認が必要となります。口座振り替えて納税される場合、振替日(6月1日)から納税の確認ができるまで1週間程度かかってしまうため、その間に車検用の納税証明書が必要な方は、納税済みであることが確認できる引き落とし額が記帳された「通帳」を持参し、申請してください。

引き落としが確認できない場合は、証明書を発行できませんので、ご理解とご協力をお願いします。

詳しくは、税務課税政係へどうぞ。

**市長旗争奪高校野球大会**

日時 5月17日(日)午前9時45分開会(雨天中止)

場所 市総合公園野球場

土岐商×土岐紅陵

第1試合 午前10時～

第2試合 午後1時～

**狂犬病予防注射と  
犬の登録を行います**

環境課・内線252

生後90日を経過した犬は、「登録」と「狂犬病予防注射」が義務付けられています。犬を飼っている方は、最寄りの会場へお連れください。注射料金は3,070円です(ただし未登録の犬は、登録料3,000円が別途必要になります)。

お願い はがきが送られてきた方は、必ずお持ちください。料金は、釣り銭のないようにご用意ください。

犬が病気・高齢などの理由で、狂犬病予防注射ができない場合は、獣医師から「狂犬病予防注射猶予証明」を受け、東濃西部広域行政事務組合または市環境課へ提出してください。

**5月25日(月)**

定林寺公民館(10:00～10:20)

文化プラザ(10:40～11:30)

文化会館(12:40～13:20)

泉が丘第一公民館(13:30～14:00)

肥田支所(14:20～14:50)

**5月26日(火)**

駄知体育館(10:00～10:40)

曾木支所(11:00～11:20)

鶴里支所(11:40～12:00)

西部支所(13:20～14:00)

妻木公民館(14:10～14:40)

詳しくは、環境課へどうぞ。

**東濃ホスピス研究会  
第11回特別講演会**

東濃ホスピス研究会・☎433923

日時 5月23日(土)午後2時～5時

場所 多治見市医師会館

テーマ いのちの授業

定員 100人(先着順)

参加料 500円

申し込みなど詳しくは、東濃ホスピス研究会事務局・永江さんへどうぞ。

**5月5日(火・祝)～11日(月)は  
『児童福祉週間』です**

「ありがとう

つたわるころろが

うれしいよ」

**第1回危険物取扱者試験**

市消防本部・☎530123

日時 6月28日(日)▷甲種・乙種第4類=午前10時～▷第4類以外の乙種・丙種=午後1時30分～

場所 多治見工業高等学校

申し込み 5月14日(木)～22日(金)に、市消防本部または南消防署に備え付けの願書に必要事項を記入の上、お申し込みください。

詳しくは、市消防本部へどうぞ。

**東濃ワークキャンパス祭**

東濃ワークキャンパス・☎555587

日時 5月17日(日)午前10時～午後2時30分(雨天決行)

場所 東濃ワークキャンパス

内容 ▷手作りパンや新鮮な野菜、花の苗などの販売▷パイ作り教室や各種イベント▷お楽しみ抽選会など当日は、土岐市駅裏ロータリーからシャトルバスが出ます。

詳しくは、東濃ワークキャンパスへ。

**庄内川・土岐川連合水防演習、複合型  
災害防災実働訓練が行われます**

監理用地課・内線303

伊勢湾台風50年を機に防災実働訓練が開催され、本市からは、24人の消防団員が参加します。

日時 5月17日(日)午前8時30分～正午

場所 庄内川河川敷(庄内緑地公園)

詳しくは、監理用地課へどうぞ。

**岐阜県からの補助金を  
受けて整備しました**

以下の事業は、平成20年度岐阜県市町村振興補助金を受けて整備しました。(合計1,247.5万円)

▷総合公園駐車場拡張事業=480万円▷美濃焼デザイン振興事業=72.5万円▷どんぶり会館10周年記念事業=75万円▷五斗蒔PAスマートIC化事業=320万円▷AED整備事業=160万円▷保育園給食室整備事業=140万円



土岐市開催種目(会場)  
・ウエイトリフティング競技(セラトピア土岐)  
・ソフトテニス競技(土岐市総合公園)

## 募集

### 市職員 (看護師・准看護師)

市立総合病院総務課

採用予定人員および勤務場所 各若干名(市立総合病院または老人保健施設やすらぎに勤務)

受験資格 採用予定日に満45歳以下の方で、資格所有者

地方公務員法第16条の各号(成年被後見人など)のいずれかに該当する方は、受験できません。

試験の日時、場所、方法および採用決定 随時、市立総合病院で面接試験(人物、常識的知識および専門知識についての口述試験)、作文試験および健康診断を実施し、採用を決定します(土・日曜日、祝日および年末年始を除く午前9時から午後5時15分まで)。

給料 ▷看護師=20万9800円(大学卒)、20万3900円(短大3卒)▷准看護師=15万9000円(准看護師養成所卒)

原則として、毎年1回定期に昇給します(この数字は現行の額であり、国などの改正に準じ改正されます。また、経験がある場合は、経験年数が換算されます)。

受験の手続き 受験申込書(市立総合病院総務課で交付)に必要な事項を記入の上、同課へ提出してください(土・日曜日、祝日および年末年始を除く)。

詳しくは、市立総合病院総務課(☎55 2111・内線2860)へどうぞ。

### 美濃源氏土岐氏累代 歴史講座の参加者

美濃源氏フォーラム事務局・☎⑧3143

期日 5月9日(土)~平成22年3月6日(土)(全6回)

時間 午後1時30分~4時45分

場所 市文化プラザ

定員 70人(先着順)

参加料 年間6,000円

申し込み 電話またはEメール(bu reyko@basil.ocn.ne.jp)で、美濃源氏フォーラム事務局へ。

詳しくは、事務局・井澤さんへ。

## 市税の嘱託徴収員

税務課納税係・内線180・181

戸別訪問を行い未納となっている市税を収納していただく嘱託徴収員を募集しています。

募集人員 1人

応募資格 7月1日現在25歳以上65歳未満の市内在住者で、自動車運転免許証を有し、自己所有車で市内の収納業務に従事できる方

報酬 固定給(8万円)+歩合給

申し込み 5月29日(金)午後5時までに、履歴書を税務課納税係へ提出してください。

採用方法 面接の上決定します。

詳しくは、税務課納税係へどうぞ。

## 東濃地域医師確保奨学資金等の被貸付者

東濃西部広域行政事務組合

応募資格 平成21年4月1日現在、医学部学生、医学部大学院生および医師で臨床研修、専門研修を受けている方または受けようとする方

貸付人数 若干名

貸付期間 ▷大学生奨学資金=正規の修業期間(6年間を限度)▷大学院生奨学資金=正規の修業期間(4年間を限度)▷研修資金=5年間を限度

貸付金額 ▷修学または研修期間中=月額20万円(年額240万円)▷大学入学時=60万円 償還の免除制度あり

貸付条件 臨床研修、大学院の課程または専門研修終了後、東濃5市の指定医療機関(県立病院を除く公的医療機関)に勤務

締め切り 5月20日(水)

選考 面接および書類審査

申し込みなど詳しくは、東濃西部広域行政事務組合(☎23 1111・内線489)へ。

## ご案内

### ~許しません!ごみの不法投棄~ 不法投棄監視員

環境課・内線252

4月1日(水)に、不法投棄監視員の委嘱式が行われました。

監視員の皆さんは、毎月担当地区を見回り、その監視報告を元にして、環境課が状況を調査し、不法投棄者が判明すれば撤去を求めます。監視員の任期は2年で、次の皆さんです。

<敬称略>

▷土岐津町=粟田忠彦、平井宏之、山野日出光、奥村貞雄、加藤久典、水野邦久、山路俊夫 ▷下石町=加藤吉幸、加藤幸久、鈴木秀男、伊藤八郎 ▷妻木町=水野善己、仙石晃、稲垣智弘、稲葉廣之 ▷鶴里町=福山喜良、大加英男、中林美芳 ▷曾木町=中島節郎、中島孝二、田中勝郎 ▷駄知町=杉浦榮誠、澤井勝美、加納英夫、酒井誠夫、口羽武義、松本壽 ▷肥田町=西尾茂弘、鈴木望、伊納美幸、楓正直、齋木喜久夫 ▷泉町=桜井良則、各務幸弘、小嶋京二、水野和良、石黒孝正、山本泰弘、加藤衛司

詳しくは、環境課へどうぞ。

## 第17回市消防団団長懇話会

市消防本部・☎⑧0123

消防団員の士気高揚と訓練の成果を、消防団長が検閲するとともに、地域防災の担い手として、期待に応える消防団の訓練活動を発表します。

日時 5月24日(日)午前9時~(小雨決行)

場所 浅野緑地(肥田浅野双葉町)

内容 小隊訓練、実戦操法など

詳しくは、市消防本部へどうぞ。

## 【地上デジタル放送】 土岐(土岐北)中継局の放送開始について

土岐(土岐北)地上デジタル放送(NHK総合・教育、中部日本放送、東海テレビ放送、名古屋テレビ放送、中京テレビ放送、岐阜放送)は、5月20日(水)から放送を開始する予定です。

詳しくは、(社)電波産業会受信対策センター(☎0120-124-818)へどうぞ。



# 身近な話題にズームイン!!

# ときめきの瞬間

## 地域の安全を守ります



4月1日から消防団鶴里分団と曾木分団が統合され濃南分団が発足し、両町の有志の寄付により「纏（まとい）」が贈呈されました。 3月29日(日)

## 温かく思いやりのある看護師を目指して



東濃看護専門学校で入学式が行われ、男性5人、女性35人の新入生が、「人間愛と創造の精神」の教育理念のもと正看護師を目指します。 4月8日(水)

## 桜輝く春の夜空



土岐津町の高山公園で満開の桜がライトアップされ、春の夜空を彩っていました。公園内の池には桜が映し出され、訪れた人は幻想的な景色を楽しんでいました。 4月9日(木)

## 生活者の立場で取り組みます



文化プラザで、土岐市生活学校開校式が行われ、市内の女性41人が出席しました。地域生活をより良くするため、生活者の視点から環境活動などに取り組みます。 4月14日(火)

## エコキャンドルを作ったよ



浄化センターで、泉町窯地区子ども会の13人が、てんぷら油の廃油でローソクを作りました。このローソクは、6月のホテル観賞会で通路をともし明かりになります。 4月19日(日)