

2009

4.1

vol.1451

# 広報 とき TOKI

TOKI CITY INFORMATION



## 懐かしい遊びの世界へ

泉公民館で、日本の伝統的な遊び道具を作って遊ぶ講座「むかしあそび」が開催されました。参加者は、同館の運営協議会委員らの指導の下、お手玉や紙てっぽうといった昔ながらの遊び道具と一緒に作るなど、楽しいひとときを過ごしました。

3月14日(土)

平成  
21年度  
予算

総額で約  
434億  
円を計上

本市の平成21年度当初予算は、総額で433億6951万円、内訳は、一般会計185億5200万円、特別会計142億4705万円、企業会計105億7046万円です。前年度当初予算と比較しますと、一般会計で3.2%の増、特別会計で8.8%の減、企業会計で1.5%の減、総計で2.2%の減となっております。

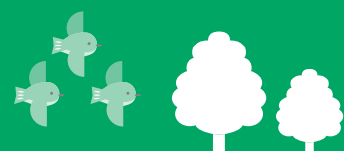
歳入では、市民税を景気後退による法人市民税の減少や所得の低下による個人市民税の減少により、前年度比4.8%減の約31億6千万円、固定資産税を、土地の評価額の低下と家屋の課税標準の低下などを勘案し、前年度比2.2%減の約30億3千万円とする一方、地方交付税については、地域の活性化に資する施策に対する増額を考慮し、前年度比1.3%増の40億円としました。

歳出では、財源の効率的な配分に心掛け、市の顔としての基盤づくり、防災対策事業、地域教育の充実などを新たに盛り込むほか、必要不可欠な事業には重点的な予算配分を行いました。主な事業については、4・5頁に紹介します。

### 平成21年度当初予算(歳出)の会計別内訳と前年度との比較

会計名	平成21年度当初	平成20年度当初	前年度比	
一般会計	民生費	54億 4,967万円	54億 2,900万円	0.4%
	土木費	27億 5,538万円	26億 7,010万円	3.2%
	衛生費	23億 1,435万円	20億 5,968万円	12.4%
	教育費	21億 4,147万円	19億 0,443万円	12.4%
	公債費	20億 6,210万円	19億 5,171万円	5.7%
	総務費	17億 4,624万円	17億 5,458万円	△ 0.5%
	消防費	9億 1,134万円	9億 7,903万円	△ 6.9%
	その他	11億 7,145万円	12億 2,547万円	△ 4.4%
	計	185億 5,200万円	179億 7,400万円	3.2%
特別会計	曾木地区市有林管理	54万円	99万円	△ 45.5%
	下水道事業	33億 3,119万円	43億 8,721万円	△ 24.1%
	交通災害共済	1,568万円	1,745万円	△ 10.1%
	国民健康保険	59億 7,245万円	58億 9,480万円	1.3%
	自動車駐車場事業	6,952万円	7,090万円	△ 1.9%
	老人保健	1,200万円	5億 4,259万円	△ 97.8%
	介護保険(保険勘定)	37億 4,102万円	35億 9,063万円	4.2%
	介護保険(サービス勘定)	1,788万円	1,941万円	△ 7.9%
	農業集落排水事業	2,142万円	2,972万円	△ 27.9%
	土岐市・瑞浪市介護認定審査会	4,602万円	4,495万円	2.4%
	土岐市・瑞浪市障害者自立支援認定審査会	593万円	564万円	5.1%
後期高齢者医療保険	10億 1,340万円	10億 2,184万円	△ 0.8%	
計	142億 4,705万円	156億 2,613万円	△ 8.8%	
企業会計	病院事業	81億 2,736万円	77億 8,325万円	4.4%
	水道事業	24億 4,310万円	29億 4,498万円	△ 17.0%
	計	105億 7,046万円	107億 2,823万円	△ 1.5%
合計	433億 6,951万円	443億 2,836万円	△ 2.2%	

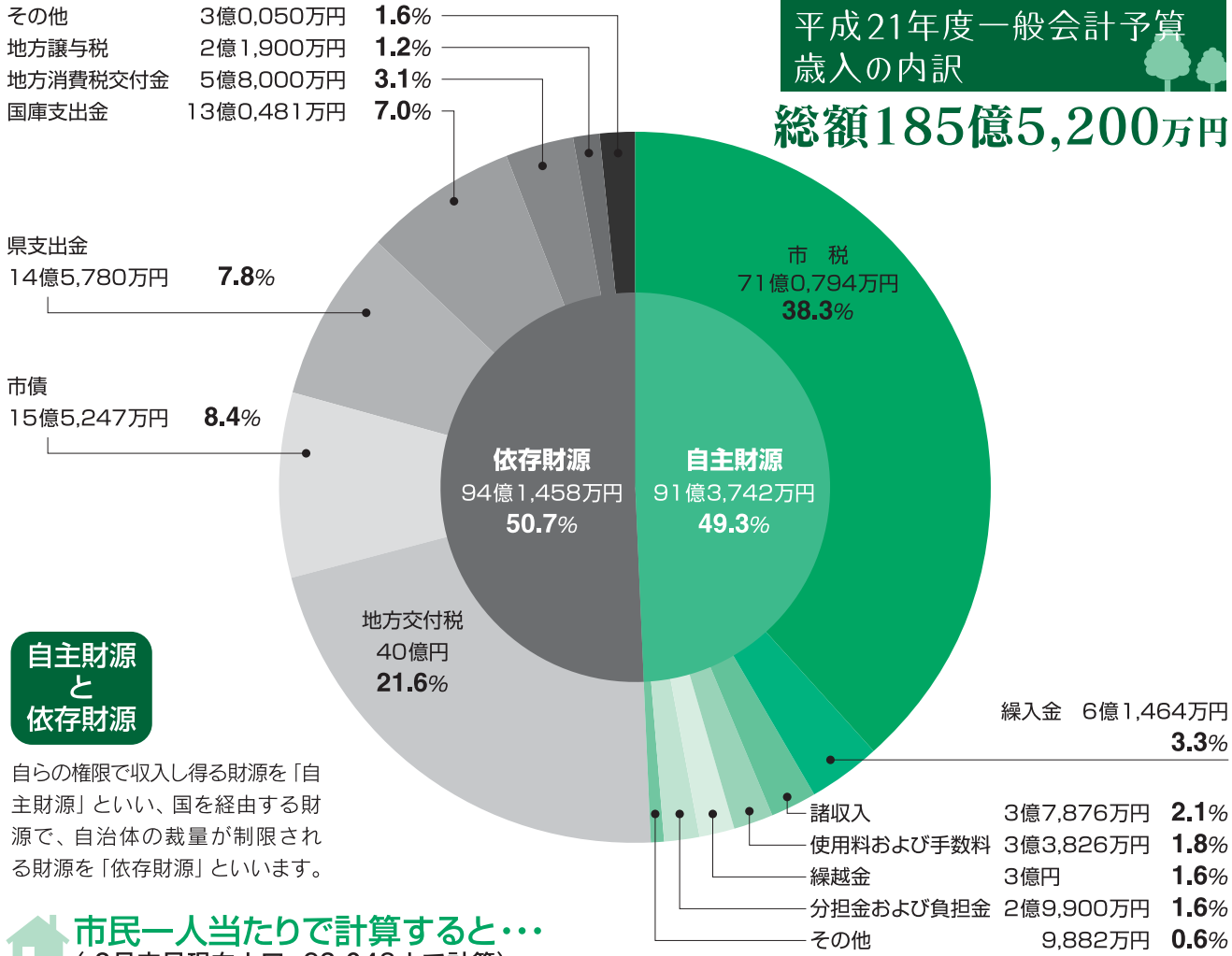
※端数処理の関係上、一部数字が合わない場合もあります。





平成21年度一般会計予算  
歳入の内訳

総額185億5,200万円



自主財源  
と  
依存財源

自らの権限で収入し得る財源を「自主財源」といい、国を経由する財源で、自治体の裁量が制限される財源を「依存財源」といいます。

市民一人当たりで計算すると…  
(2月末日現在人口 63,048人で計算)

市税負担額		使われる一般会計予算	
固定資産税 47,924円	たばこ税 4,890円	民生費 86,437円	教育費 33,965円
市民税 (個人分) 42,104円	軽自動車税 1,775円	土木費 43,703円	公債費 32,707円
都市計画税 7,732円	入湯税 229円	衛生費 36,708円	総務費 27,697円
その他 8,084円		その他 33,035円	
<b>合計 112,738円</b>		<b>合計 294,252円</b>	

※端数処理の関係上、一部数字が合わない場合もあります。

# 今年度はこんな

# 街づくりをします

～ 主 な 事 業 ～

## 駅周辺の整備

### 「新土岐津線」整備事業

土地評価・補償調査業務、用地取得などを実施します。



都市計画道路「新土岐津線」

## 防災対策

### 耐震補強事業

肥田小学校・文化プラザ・若宮橋・古井橋の耐震補強工事を実施します。

また、妻木小・泉小・泉西小体育館の耐震補強実施設計、

図書館の耐震補強計画、陶米橋・新土岐川橋の耐震補強詳細設計および市営住宅の耐震診断を実施します。



肥田小学校

## 災害時要援護システム

災害時に援護を必要とする方を把握するための災害時要援護システムを導入します。

### 新型インフルエンザ・都市型災害への対応

新型インフルエンザや都市型災害に対応できる資機材を購入します。

## 消防団中核拠点施設整備

消防団活動の活性化と地域住民との連携を図るため、肥田分団の中核拠点施設を建設します。

## 消防用車両の更新・配備

南消防署に配備の水槽付ポンプ車を更新します。また、土岐津・下石分団に電源照明装置付小型ポンプ車を配備します。



水槽付ポンプ自動車

## 防災訓練

土岐津町で、総合防災訓練を実施します。

## 安全確保対策

### 自動体外式除細動器 (AED) の設置

市内の全幼稚園、未設置の児童館・公民館および西部体

育館に自動体外式除細動器 (AED) を設置します。



自動体外式除細動器 (AED)

## 学校内における児童・生徒の安心安全対策

### インターホンの整備

小中学校のインターホンを整備します。

## 保健・児童福祉の充実と子育て支援対策

### 妊婦健診助成を拡充

妊婦健診に対する助成を5回から14回に拡充します。



### 日本脳炎ワクチンの接種

新ワクチンの開発に合わせて積極的に実施していきます。

### 医師不足への対応

東濃地区医師確保奨学基金の支給対象者を一人増員します。

### 放課後教室・預かり保育

新たに、下石・鶴里小学校で放課後教室を行うとともに、すべての幼稚園で預かり保育を実施します。

### 奨学金の拡充

経済的理由で就学が困難な方に対する奨学金の拡充（高校・大学生各10人追加）を図ります。

### 地域福祉の充実

### 車両などの更新

老人デイサービスセンターの送迎用車両とシャワーベットの更新します。

トを更新します。



送迎用車両

### 産業・観光の充実

### 異業種交流の促進

異業種企業が交流・情報交換などができる企業マッチング事業を実施します。

### 五斗時P.A.スマートーC化

企業進出を円滑にするため、前年度に引き続き、五斗時P.A.スマートーC化を促進するための準備を進めます。

### 装置の更新

陶磁器の新製品・用途の研究開発支援のため、陶磁器試験場に設置の鉛やカドミウム分析機器である原子吸光分析装置を更新します。



原子吸光分析装置

### 観光の振興

特色ある食べ物を活用した観光PR活動を実施します。

### ごみの適正処理

### 耐用度調査

環境センターの耐用度調査を実施することにより、今後

の長期使用が可能かどうかを確認します。

### 道路の整備

### 通学路の整備

泉西・駄知小学校付近の通学路を整備します。



泉西小学校付近の通学路

### 岐阜国体の準備

### 駐車場の整備

総合公園と勤労青少年ホームの間に駐車場を整備します。

### 委員会の設立

国体準備委員会を設立します。

### 介護保険事業

### 給付費管理システムの導入

適正な介護保険給付が行えるように、給付費適正化支援システムを導入します。

### 病院事業

### 情報システムの構築

電子カルテなどに対応するため、病院情報システムを構築します。

### 装置の更新

超伝導磁気共鳴診断装置（MRI）を更新します。



# 平成21年 第1回 市議会定例会

平成21年第1回市議会定例会は、2月25日(水)から開会され、平成21年度予算や条例などの議案を議決し、3月23日(月)に閉会しました。

今定例会で議決された議案などは、次の通りです。

## ■予算関係

- ▷平成21年度土岐市一般会計予算
- ▷同曾木地区市有林管理特別会計予算
- ▷同下水道事業特別会計予算
- ▷同交通災害共済特別会計予算
- ▷同国民健康保険特別会計予算
- ▷同自動車駐車場事業特別会計予算
- ▷同老人保健特別会計予算
- ▷同介護保険特別会計予算
- ▷同農業集落排水事業特別会計予算
- ▷同後期高齢者医療保険特別会計予算
- ▷同病院事業会計予算
- ▷同水道事業会計予算
- ▷平成21年度土岐市・瑞浪市介護認定審査会特別会計予算
- ▷同障害者自立支援認定審査会特別会計予算
- ▷平成20年度土岐市一般会計補正予算(2件)
- ▷同下水道事業特別会計補正予算
- ▷同国民健康保険特別会計補正予算
- ▷同介護保険特別会計補正予算
- ▷同後期高齢者医療保険特別会計補正予算

## ■条例関係

- ▷土岐市職員特殊勤務手当支給条例の一部改正
- ▷土岐市職員の勤務時間、休暇等に関する条例等の一部改正
- ▷土岐市個人情報保護条例及び土岐市企業立地促進条例の一部改正
- ▷土岐市積立基金条例の一部改正

- ▷土岐市介護保険条例の一部改正
- ▷土岐市介護従事者処遇改善臨時特例基金条例
- ▷土岐市・瑞浪市介護認定審査会の委員の定数を定める条例の一部改正
- ▷土岐市水道事業給水条例の一部改正
- ▷土岐市消防団中核拠点施設の設置及び管理に関する条例の一部改正
- ▷土岐市立病院使用料、手数料及び利用料徴収条例の一部改正
- ▷土岐市国民健康保険条例の一部改正

## ■その他

- ▷土岐市公共下水道根幹的施設の建設工事委託に関する協定の変更

## ■人事案件

- ▷土岐市監査委員の選任同意

## ■請願

- ▷戦争をしないためにも“草の根”の声を国会に送っていただく請願(不採択)

## ■決算認定

- ▷平成19年度土岐市一般会計決算の認定
- ▷同曾木地区市有林管理特別会計決算の認定
- ▷同下水道事業特別会計決算の認定
- ▷同交通災害共済特別会計決算の認定
- ▷同国民健康保険特別会計決算の認定
- ▷同自動車駐車場事業特別会計決算の認定
- ▷同老人保健特別会計決算の認定
- ▷同介護保険特別会計決算の認定
- ▷同農業集落排水事業特別会計決算の認定
- ▷平成19年度土岐市・瑞浪市介護認定審査会特別会計決算の認定
- ▷同障害者自立支援認定審査会特別会計決算の認定

# 福祉輸送共同配車センター

を開業します

ストレッチャー対応車両、車いす対応車両などの福祉(介護)タクシーを配車する東濃福祉輸送共同配車センターが、4月1日から事業を開始します。

同センターは、福祉輸送普及促進モデル事業の一環として、東濃西部地域で事業を行う7つのタクシー事業者が設立した福祉輸送の専門会社が主となり運営します。

受付時間は、午前8時～午後5時までとなります(土・日曜日、祝日は休業)。

予約方法、運賃など詳しくは、同センター(☎210666)へお尋ねください。

なお、同センターの開業により、土岐市内で行われていた「土岐市福祉タクシー共同受付センター(☎540294)」は、3月31日で廃止されました。

## 福祉輸送普及促進モデル事業

共同配車センターの設置事業は、国が示す福祉輸送普及促進モデル事業の一環として実施されるもので、単独ではバス・鉄道などの公共交通機関を利用できない移動制約者(要介護者、身体障がい者など)に対する個別輸送を行う福祉輸送の普及・促進を目的としています。

平成20年11月17日に中部運輸局長から福祉輸送普及促進モデル事業を実施する地域として多治見市、土岐市、瑞浪市が認定されており、同センターの設置事業は、国(国土交通省)および3市の補助事業として実施されます。

詳しくは、福祉課(内線151)へどうぞ。



国民年金マスコットマーク  
「そなえちゃん」

# 国民年金のお知らせ

多治見社会保険事務所・☎0255

ご存じですか

## 国民年金保険料

## 学生納付特例制度

「学生納付特例制度」は、

在学期間中の国民年金保険料を、社会人になってから希望により納付することができる制度です。

対象となる学生は、大学（大学院）、短大、高等学校、高等専門学校、専修学校および各種学校などに在学する20歳以上の学生などで、学生本人の前年の所得が118万円以下である方です。

承認期間は、4月から翌年3月までとなり、毎年申請が必要となります。

この制度の適用を受けようとする方は、「国民年金保険料学生納付特例申請書」を市役所または最寄りの支所へ提出してください。

手続きに必要なもの

年金手帳または基礎年金番号通知書

学生であることを証明する

もの

各種学校については、厚生労働省令で個別に定められた教育施設を除いて、修業年限が1年以上である旨が記載されている学生証もしくは、学生証では修業期間が分からない場合は、学校が発行する修業年限が1年以上の課程であることの証明書が必要となります。（学生証はコピーでも可）

前年所得の状況を明らかにすることができると書類（平成21年度の市県民税が、土岐市で課税される方は必要ありません）

印鑑（学生本人が、申請書記入欄に署名する場合は必要ありません）

詳しくは、市民課保険年金係（内線137・138）

または多治見社会保険事務所へどうぞ。

前納がお得です！

## 国民年金保険料

一定期間（1年間分または半年分）の保険料を前もって納める「前納」は、毎月納めるのに比べれば手間が掛からず、納め忘れることもありません。また、一定額の割引があるので大変お得です。

保険料を4月30日までに納付書で前納すると…

1年前納：175,920円→172,800円  
年間で3,120円お得です！

半年前納：87,960円→87,250円  
半年で710円お得です！

国民年金保険料の月額、14,660円です。

ご注意ください！

- 口座振り替えにより毎月納めている方で、前納を希望される場合は、口座から引き落としできませんので、早めに社会保険事務所へ連絡してください。

社会保険事務所から「前納用納付書」を送付しますので、4月30日までに近隣の金融機関などで納めてください。

- 口座振り替えにより「1年前納」「半年前納」されている方は、4月30日に指定された口座から引き落としされます。なお、口座振り替えによる前納は、納付書による前納に比べさらにお得になっています。

1年前納＝172,230円 年間で3,690円お得です！  
半年前納＝86,960円 半年で1,000円お得です！

- 納付書で納めている方で、前納を希望される方は、「前納用納付書」で4月30日までに近隣の金融機関などで納めてください。
- 5月以降に前納を希望される方は、申し出をされた月から翌年3月までの前納ができますので、社会保険事務所へお申し出ください。

詳しくは、多治見社会保険事務所へどうぞ。



やっつて来ました

# 春の風物詩 陶器祭り

～お気に入りの器を見つけに行きませんか～

## TOKIー陶器祭り

4月18日(土)・19日(日)

駅前中央通り・

セラトピア土岐

今年も、陶芸作家、窯元、  
商社がテントを並べ、やきもの  
をお値打ちに販売するほか、  
アマチュア画家がその場で額  
皿に似顔絵を描くイベントや  
無鉛絵の具を使用した絵付け  
体験、花と器展、土岐市收藏  
品展などの展示会が行われま  
す。ほかに、土岐市の特産  
品が当たるスタンブラリー、  
大きなお茶わんの中での足湯  
ステーキイベント(TOKIー  
ダンスエイド2009 ほか)  
など、子どもから大人までが  
1日楽しめるイベントが盛り  
だくさんです。

会期中は、土岐川の河原に

臨時駐車場が設けられますの  
でご利用ください。

注 似顔絵皿は、予約が必  
要です。住所 氏名 連絡

先を、電話またはFAX(54  
1188)で商工会議所へ。

詳しくは、商工会議所  
(☎5411331)または商  
工観光課内線233)へ。

### バス発着所の変更や 交通規制にご協力

会場周辺では、  
交通規制が行われる  
ほか、路線バスや市  
民バスの発着場所や  
運行経路も一部変更  
となります。バスを  
ご利用の方はご注意  
ください。



## 土岐美濃焼まつり

5月3日(日・祝)

5日(火・祝)

土岐美濃焼卸商業団地

「織部ヒルズ」

毎年、ゴールデンウィーク  
に土岐美濃焼卸商業団地「織  
部ヒルズ」で開催される、日  
本三大陶器まつりの一つです。  
会場には、蔵出し市や地元  
業者の陶器販売市のほか、全  
国から作陶家・クラフト工芸  
家が出展し、3日間で約35万人  
もの方がお値打ちな器やテー  
ブルウエアを求めて訪れます。  
また、スタンブラリーや大  
道芸パフォーマンスなど、盛  
りだくさんのイベントも開催  
されます。

詳しくは、(協)土岐美濃  
焼卸センター(☎551322)  
へどうぞ。

## 春の伝統工芸品まつり

5月3日(日・祝)

5日(火・祝)

美濃焼伝統産業会館

土岐美濃焼まつりに協賛し  
て開催されるこのまつりには、  
陶芸作家ならではの逸品を求  
めて、多くの人たちが訪れま  
す。伝産組合の皆さんが制作  
した器などが1万円均一(市  
価2万円以上)で販売される  
ほか、「匠の技・工芸士花器  
展」などの特別展示も行われ  
ます。また、陶芸村では入村  
作家が工房を開放し、「陶芸  
村窯元展」を開催します。

詳しくは、美濃焼伝統産  
業会館(泉町五斗時・☎55  
5527)へどうぞ。

### 無料送迎バスのご案内

5月3日～5日は、  
土岐市駅北ロータリー  
から、無料送迎バスが  
15分間隔で美濃焼伝統  
産業会館、土岐美濃焼  
まつり会場を  
循環します。  
ぜひ、ご利用  
ください。



## だち窯やまつり

5月3日(日・祝)

5日(火・祝)

南山公園・駄知町内

イベント参加の窯元十数社  
による窯元めぐりのほか、テ  
ーブルコーディネートやロク  
ロ体験などを開催します。3  
日・4日の夜には陶製の灯籠  
「陶籠」のライトアップやコ  
ンサートが開催され魅力いっ  
ぱいのイベントです。

詳しくは、だち窯やネッ  
ト事務局・清山窯(☎59  
8442)へどうぞ。

## 定林寺まつり窯元巡り

5月3日(日・祝)

4日(月・祝)

泉町定林寺地域

区民による手づくりの祭り  
です。地元の人々による各種  
バザー、窯元巡りのほか、区  
内にある史跡・モニュメント  
巡りを実施します。

詳しくは、泉陶磁器工業  
協同組合(☎552135)へ。





# IT生活のすすめ

このコーナーでは、市民ITセンターで開催する講習の予定や、パソコン用語など、皆さんに役立つIT関連情報をご紹介します。

市民ITセンター ☎541101

## 大事なデータのバックアップはしていますか？

突然パソコンが故障してしまったり、時間をかけて作成したデータを誤って消してしまったり……。そんな経験をされた方はいませんか？

### ●大事なデータはバックアップを！

パソコンに保存してあるデータはバックアップを取ることをお勧めします。

バックアップとは、データの複製（コピー）を別の記憶媒体（DVD-R、CD-R、外付けハードディスクなど）に保存することです。

操作ミスにより大事なデータを消してしまったり、データの破損やパソコンの故障、コンピュータウイルスの感染などのパソコントラブルが起こったりしたとしても、データの複製を備えておけば、それから元の状態に戻したり、ほかのパソコンで読み出したりと、大切なデータを守ることができ安心です。

### ●バックアップを取るデータは？

- ・ワープロソフトなどのアプリケーションで作成したデータ
- ・メールソフトのアドレス帳やメールデータ
- ・年賀状ソフトの住所録
- ・デジカメ画像
- ・インターネットブラウザソフトのお気に入り（ブックマーク）など、無くなってしまっただけでは困るデータをバックアップしましょう。

現在、プロバイダーのサービスとして自動的にバックアップを取る有料サービスもあるようです。また、保存したときに自動的に2つの場所に保存してくれるアプリケーションソフトなどもあります。

「もしも」の事態に備えて、特に大事なデータは、小まめにバックアップしましょう！



# KOBAN 24時

多治見警察署 ☎220110  
 土岐津交番 ☎552002  
 妻木下石交番 ☎576502  
 駄知交番 ☎598002



URL <http://www.pref.gifu.lg.jp/pref/POLICE>

## 熱血若人募集

### 平成21年度 第1回岐阜県警察官募集

岐阜県警察では、警察官の採用試験の受け付けを始めます。

#### ※試験日程など

#### ○試験区分および受験資格

区分：警察官A（男性・女性）

資格：昭和53年4月2日以降に生まれた大学卒業または平成22年3月31日までに卒業見込みの者

#### ○願書受付期間

4月2日（木）～20日（月）

#### ○第1次試験

5月10日（日）

#### ○第2次試験

6月下旬～7月上旬

#### ○最終合格発表

7月下旬

#### 《問い合わせ先》

多治見警察署警務課警察官募集係（☎220110 内線211・212）または土岐津交番（☎552002）



## 自転車盗難対策!!

○自転車を購入したら……防犯登録、二重ロックをしましょう。

○自転車を手放すときは……防犯登録を解除しましょう。防犯登録の解除をしないと、人に譲っても持ち主があなたのまままになってしまいます。

★廃棄処分……粗大ごみになりますので環境センター（☎553325）へご相談ください。

★人に譲る……本人が防犯登録を解除してから譲り、新たな持ち主となった人は再び防犯登録を！

★リサイクルショップに売却する……防犯登録の解除をしないと売却できません。

## お礼

市のご理解を得て1年間、管内の事件・事故などを本紙に掲載することにより、治安維持に向けた啓発活動を推進してまいりました。今後は、《交番速報（交番パトロール）》の町内回覧広報を通じ、より一層、市民の方々と情報の共有を図りたいと考えています。

今後とも、どうぞよろしくお願い致します。

土岐津交番所長 日比



VOL.57

## 男と女のいきいきコラム



## 〜新しい生活〜

4月は、新しい生活を始められる方が多い季節です。

皆さんの中にも、入園、入学または会社勤めを始められるご家族をお持ちの方もおられると思いますが、この時期、そうした環境の変化は、その当人の生活に大きな変化を及ぼすばかりでなく、家族全体の生活にも大きな影響を与えるものです。

例えば、通園、通学、通勤を始めることで、起床時間が随分早くなったり、またお弁当作りが必要となったりすると、その当人や家族の方がそれに合わせて早く起床しなければならなくなるなど、生活の流れが大きく変わってきます。家族の中で一人が新しい生活を始めるということ、家族全員が新しい生活を始めることなのかもしれません。

その忙しい朝に、家族のため、今まで以上に、自分一人で家事全体に頑張ってしまうお母さんがいませんか？

朝は、誰でも忙しいものです。自分でできることは、自分でやってみる。また、今まではやらずに済ませていた家事の一部を家族みんなで少

ずつ分担してやってみる。そうすることで、お母さん一人の忙しさがなりがちな家事の大変さ、大切さが分かり合える、そんなきっかけになるかもしれません。

皆さん、新しい生活の始まりは、新しい気持ちの始まりでもありません。そして新しい発見もあるものです。皆さんの家族が、朝から元氣良く一日をスタートさせ、お互いが健康で笑顔で過ごせることを願っています。

\*市では、今年度も男女共同参画社会を推進していきます。

本紙と同時配布のチラシ「土岐市男女共同参画社会の実現をめざして」も併せてご覧ください。



Vol. 12

## 窓Q&amp;A

## 国保人間ドックについて

市民課・保険年金係  
内線131~138

国民健康保険では被保険者の皆さんを対象とした人間ドックの助成を行っています。ご自身の健康管理のために、受診してみませんか。

## AQ 受診費用はどれくらい？

ドックの内容ごとに次の表の通りの自己負担額費用が必要ですよ。

区分	自己負担額
半日ドック(子宮がん・乳がん検査なし)	9,500円
半日ドック(子宮がん・乳がん検査あり)	11,200円
骨ドック	4,500円
脳ドック	11,400円
肺がんドック	8,900円

## AQ 受診の申し込み方法は？

4月中旬に、国民健康保険の加入世帯に送付させていただく保険料の納付通知書に申込書を同封します。この申込書に必要事項を記入の上、市民課へ郵送していただくか、市民課または各支所へ直接提出してください(電話での申し込みは、受け付けできません)。

なお、申込者多数の場合は、抽選により受診者を決定させていただきます。ご了承ください。

※申込書は、市民課または各支所でも配布しています。

## AQ 受診の場所や時期は？

市総合病院で6月から翌年3月までの間に受診していただきます。

受診日については、決定後病院から連絡します。

教育夢発信

「小学校へのゆるやかなつながり」

子どもたちの健やかな心と体の発達には、誰もが願うところです。そのためにも、幼稚園から小学校へスムーズにつながっていることも子どもたちにとって大切なことです。

本園は、小学校附属ということと5歳児のみという特色を生かし、年間を通して泉小学校と多くの交流を進めています。

**4月** 小学校と年間の交流計画を立てます。

**5月** 分団登校でお世話になる6年生と一緒に遊び、仲良しになります。

**6月** これから1年間交流をする1年生と名刺を交換し、ペアを作り、ゲームで遊びます。

**7月** 1年生を招いて七夕会をします。

自分の願いを1年生の子どもたちに伝え、短冊に書いてもらい一緒に飾ります。

**9月** 小学校の運動会の応援練習を見学して、その迫力にあこがれを持ちます。

**11月** 小学校へ行って1年生の子どもたち

ちのお店屋さんごっこのお客様になり、お店を手伝ったりします。



**12月** 1年生の子に幼稚園に来てもらいクリスマスリースと一緒に相談し、工夫しながら作ります。

**2月** 自分たちが練習してきたミュージカルを1年生の子に見てもらいます。また、分団登校でお世話になった、6年生に来てもらって、ありがとうの会をします。さらに、来年お世話になる5年生に来てもらい、遊びを通じて仲良くなることもしています。

そのほか、泉中学校の生徒や地域の方との交流も進めています。どの会でも、ただ遊んでもらうだけではなく、自分の感想や思いをしっかりと伝えるようにしています。また、職員相互も普段からよく連絡交流して子どもたちの一層の成長のために協力しています。

教科書を使って脳トレ

小・中学校で使用する教科書の見本を市立図書館・教育研究所（市役所2階）に展示しています。誰でもご覧になれます。

3年生の算数の教科書に出てくる「やってみよう」「わくわく算数」の問題について考えてみましょう！

たて・横・ななめに並んだ3つの数をたしてみましよう。右のように答えが全部同じになるように並べたものを「まほうじん」といいます。

6	7	2	15
7	5	9	15
8	3	4	15
15	15	15	15

**Q1** 右のあいているところに数を入れて、答えが15になるまほうじんをつくりましよう。

4	ア	2
3	イ	ウ
エ	1	オ

**Q2** 下のあいているところに数を入れて、まほうじんをつくりましよう。

25	95	30	サ	シ	47
カ	キ	ク	ス	セ	54
70	ケ	コ	ソ	28	79

さいころには1から6までのめがついています。



さいころのむかい合っている面のめの数をたすと、7になっているよ。

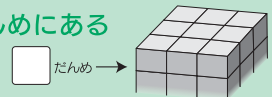
**Q3** 右のように、さいころが2つ重なっています。見えない面のめの数を全部たすと、いくつになるでしょう。



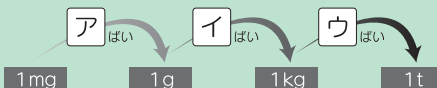
数をかいたつみ木を下のようにならべます。



**Q4** つみ木は、何だんめにあるでしょう。



**Q5** □にあてはまる数をかきましよう。



答えは、12頁下段です。





人気メニュー

# 学校給食

今回は、「千草卵焼き」を紹介します。千草卵焼きは彩りも良く、子どもたちにも好評な手作りメニューの一つです。卵料理の好きな子が増えるとよいと思っています。

## 千草卵焼き

108 kcal

【材 料】分量：小学校3・4年1人分

- 卵……………40g
- 鶏ひき肉……………15g
- ニンジン……………5g
- タケノコ……………10g
- 水耕ネギ……………5g
- 砂糖……………1.5g
- 薄口しょうゆ……………1.5g
- 和風だし……………0.2g
- でんぷん……………0.4g
- 油……………0.5g

(アルミカップなどの器、または流し缶)



【作り方】①ニンジン、タケノコは、千切りまたは小さくさいの目に切る。水耕ネギは、小口切りにする。②油をひき、鶏ひき肉をいためる。③鶏ひき肉に火が通ったらニンジン、タケノコを加える。野菜がしんなりしたら水耕ネギと溶いた卵、調味料を加えて手早く混ぜ合わせて半熟状にする。④アルミカップ（またはクッキングシートを敷いた流し缶）などに③を入れ、180度のオーブンで5～6分焼く。⑤焼き上がったら粗熱を取る（流し缶の場合は食べやすい大きさに切って盛り付ける）。

### 子どもたちの感想・先生からのコメント

・おいしかった。 ・(子どもたちが)「グラタンみたい」と喜んでいました。

## 給食センター掲示板

### 給食と食料自給率

日本の食料自給率（食べ物がどのくらい日本国内で作られているかという割合）は、カロリーベースで約40%（平成19年度）です。食べ物の多くを輸入に頼っているため、自給率を高めていく必要があります。

学校給食では食料自給率向上のために、地域の食材や旬の食材を使うこと、ご飯を中心とした日本型の食生活にしていくことなどを重視しています。

文部科学省では、学校給食における地場産物の割合（食材数ベース）は全国平均21%（平成16年度）から、平成22年度までに30%以上とすることを目指しています。

**岐阜県における地場産物使用割合 25.5%(H18)**  
**県内食料自給率 39%(H18)**

### 〈学校給食にかかわる助成金など〉

主な農産物（米、小麦、一部大豆、ぎふクリーン農業による農産物）	県・市町村・JAの助成 (学校給食地産地消推進事業)
岐阜県産の牛乳 (飲用・調理用)	国の助成 (学校給食用牛乳供給事業)
給食を作るために必要な設備費、人件費、光熱水費など	市で負担

学校給食は、給食費の一部に公費の助成などを受けて作られています(ご家庭からいただく給食費は食材料費のみに使われます)。



みんなが

## 楽しく食育!

### ⑤感謝の気持ちを持って食べましょう



#### 「いただきます」「ごちそうさま」

私たちが毎日、口にしている食べ物は、多くの人の手を介して食卓へと運ばれます。

魚を捕る人や牛・豚・鶏を育てる人、米や野菜を作る人、それらを加工する人、運搬する人、販売する人、調理する人など、私たちの食生活は多くの人々によって支えられています。また、自然の恵みを受けて育っている植物や動物の命をいただいていることも忘れないようにしましょう。

私たちの生命をつないでくれる生き物と、私たちの食卓を支えるため働いている人たちに、感謝の気持ちを込めて、「いただきます」「ごちそうさま」のあいさつを言いましょう。そして、毎日の食事をおいしく、残さずいただきましょう!

今回は、作り置きをして残ってしまいがちな煮物のアレンジ料理を紹介します。上手に使い切って食べ残しゼロ!



#### 残った煮物をアレンジ!!

《ひじきの煮物を使って》

##### A 卵焼きに…

- 【材 料】(4人分)
- ひじきの煮物……………1人前
  - 卵……………3個
  - 青ネギ……………適宜
  - サラダ油……………適宜

【作り方】  
卵を解き、ひじきの煮物と青ネギを混ぜ、油をひいたフライパンに流し入れて焼く。

次回は・・・旬の野菜について紹介します。

##### B 混ぜご飯に…

- 【材 料】(4人分)
- ひじきの煮物……………2人前
  - 卵……………2個
  - ご飯……………茶わん4杯分
  - いりゴマ……………適宜

【作り方】  
卵は、いり卵にする。温かいご飯に、温めたひじきの煮物、いり卵、いりゴマを混ぜ合わせ、茶わんに盛り付ける。

### 教科書を使って脳トレの答え

- Q1. ア9 イ5 ウ7 エ8 オ6 Q2. カ55 キ50 ク45 ケ5 コ75 サ41 シ92 ス66 セ60 ソ73  
Q3. 23 Q4. 8 Q5. ア1000 イ1000 ウ1000



事業名	対象	期 日	時 間	場 所	備 考
乳幼児健康相談	乳幼児の保護者	4月24日(金)	午前10時～11時30分	保健センター	相談員：保健師・管理栄養士 みそ汁の塩分測定を希望の方は、当日朝の、みそ汁を50ml程お持ちください。
食事相談 みそ汁の塩分測定	市民	4月27日(月)	午前10時～11時30分 午後1時30分～3時		
もぐもぐ(離乳食)教室	4カ月健診を受けられたお子さんの保護者	4月30日(木)	午後1時～3時30分		定員：20人 先着10人まで託児可能 持ち物：エプロン、三角巾、筆記用具 締め切り：4月27日(月)
1歳すくすく教室	平成20年4月生まれのお子さん	5月1日(金)	午前10時～11時30分		定員：10人 持ち物：母子健康手帳、筆記用具、お茶 内 容：おやつの話、試食、絵本の読み聞かせ 締め切り：4月28日(火)
健康相談	市民	5月1日(金)	午後1時15分～2時		血圧測定 尿検査など
成人歯科健診 歯科相談			午後1時15分～2時30分		歯の健診・相談 歯みがき指導
献血	市民	4月19日(日)	午前10時～午後3時	上田町公民館 (土岐津町)	持ち物：献血手帳または献血カード
		5月3日(日祝)	午前10時～午後4時	土岐美濃焼卸センター	
こころの健康相談	不眠・ふさぎ込む・怒りっぽい・認知症などで悩みの方	4月28日(火)	午後1時～2時30分	東濃保健所	要予約 東濃保健所(☎231111・内線362)または保健センター
★注 第1期 麻しん・風しん 混合予防接種 (医療機関での個別接種)	平成20年4月以前に生まれた2歳未満のお子さん	麻しん、風しん両方にかかったことがある場合は、接種できません。 該当するおさんは、4月15日(水)までに保健センターへお申し込みください。			
★注 3種混合予防接種 (初回・追加) ジフテリア・百日せき・破傷風 (医療機関での個別接種)	平成20年12月以前に生まれた7歳未満のお子さん	平成20年12月生まれのおさんは、保健センターで実施するBCG予防接種時に申し込みの受け付けをします。 平成20年11月以前に生まれた7歳未満のおさんで、3種混合予防接種を3回接種したことがなく、今までに申し込みをされていない場合は、4月15日(水)までに保健センターへお申し込みください。 平成20年4月までに3種混合予防接種(初回)を3回接種終了されているおさんは、追加接種を4月15日(水)までに保健センターへお申し込みください。 百日せきと診断されたことがある場合は、保健センターへご相談ください。			
★注	個別予防接種の申し込みは、保健センターへFAX(☎530095・送信後の電話確認をお願いします)、市ホームページまたは直接窓口でお申し込みください。 接種は5月からですが、4月25日(土)以降に申し込みされた医療機関で、接種日時を予約の上、接種してください。 接種前には、市が配布した「予防接種と子どもの健康」をよく読み、予診票に必要事項を記載し、母子健康手帳を持ってお出掛けください。				

## 妊婦健康診査の公費助成を拡充します

妊婦健康診査について、4月1日から医療機関などで実施する妊婦健康診査の助成券の交付枚数が増えました。土岐市で母子健康手帳交付を受けられた方には、個人通知をしましたが、4月1日以降の出産予定で、他市で母子健康手帳の交付を受けられている方は、保健センターへご連絡ください。

## お茶は、虫歯予防にも効果がある？

土岐市口腔保健協議会

日本人にとって、昔から最もなじみの深い飲み物といえば、お茶(緑茶や抹茶)で、それは今も変わりません。このお茶には、レモンと同じようにビタミン類が多く含まれ、健康に良いことは皆さんもご存じだと思いますが、歯にも良いことは、ご存じですか？最近の研究では、このお茶に、カテキンやポリフェノールが多く含まれその抗菌作用で虫歯の原因菌であるミュータンス菌の増殖を阻害することが知られています。また、サポニンやフラボノイドなどの抗菌作用を持つ成分も含まれ、口臭の予防にもなるといわれています。

健康のためにお茶を飲むことは、歯の健康にとっても良いことです。ただ、お茶と一緒に甘いお菓子を食べ過ぎて、虫歯にならないようにしましょう。

### 家電リサイクル法の対象機器が追加されます

環境センター・☎553325

4月1日から、家電リサイクル法対象機器にこれまでのエアコン・ブラウン管テレビ・冷蔵庫・洗濯機に加え、新たに液晶式テレビ・プラズマ式テレビ・衣類乾燥機が追加されます。家電リサイクル法対象機器を処分するには、リサイクル料が必要となりますので、追加になった対象機器を処分される際は、ご注意ください。なお、費用は、製造メーカーや機種により異なりますので、(財)家電リサイクルセンター(☎0120-319-640)、販売店または郵便局へお問い合わせください。

詳しくは、環境センターへどうぞ。

### 危険物取扱者試験予備講習会

市消防本部・☎530123

期日 5月19日(火)・20日(水)

場所 東濃西部総合庁舎

申し込み 市消防本部または南消防署に備え付けの申込書に必要事項を記入の上、受講料(会員 5,000円、非会員 8,000円)を添えて、4月13日(月)~24日(金)に同本部内・危険物安全協会へ提出してください。

詳しくは、市消防本部または南消防署(☎580119)へどうぞ。

### 新規学卒就職者激励会

土岐商工会議所・☎541131

市と土岐商工会議所では、この春、中学や高校、大学、専門学校などを卒業し、社会人として、市内の事業所に初めて就職された皆さんを対象に、激励会を開催します。

該当される方が勤務している事業所は、4月20日(月)までに、土岐商工会議所へお申し込みください。

日時 5月18日(月)午後1時30分~5時

場所 セラトピア土岐

内容 歓迎式典、講演会

詳しくは、土岐商工会議所へどうぞ。

### 身体などに障がいのある方へ平成21年度軽自動車税の減免手続き

税務課税政係・内線183

身体などに障がいのある方が所有する軽自動車で、一定の要件を満たす場合に、軽自動車税の減免を受けることができます。

申請期限 5月25日(月)

申請場所 税務課税政係

持ち物 減免申請書(税務課税政係で交付)、自動車検査証、運転免許証、印鑑、身体障害者手帳、その他必要な添付書類

減免の要件・添付書類など詳しくは、税務課税政係へどうぞ。

### 市指定ごみ袋の価格が変わりますごみは必ず市指定ごみ袋に入れて出しましょう

環境センター・☎553325

現在、市民の皆さんが使用している市指定ごみ袋の価格が、原油価格の下落による原材料の値下がり、今年度4月1日仕入れ分から変わります。

収集作業の迅速化、危険防止、ごみステーションの美観保持のため、市指定ごみ袋のご使用をお願いします。

市指定ごみ袋の新しい価格表(消費税込)

種類	サイズ	新価格	旧価格
「大」	縦80cm×横65cm	190円	330円
「中」	縦80cm×横50cm	150円	270円
「小」	縦60cm×横40cm	110円	200円

詳しくは、環境センターへどうぞ。

### 土岐市標準小作料が変わります

市農業委員会・内線243

農地の貸し手と借り手の間で小作料を決める際に目安とする標準小作料が、4月1日から次のようになります。

小作料の標準額(10a当たりの年額)

種類	金額
ほ場整備田	5,500円 5,000円
ほ場未整備田	4,000円 変更なし
畑	2,500円 変更なし

詳しくは、市農業委員会へどうぞ。

### 暮雪庵・織部茶会

文化振興課・内線556

日時 5月10日(日)午前10時~午後3時(雨天決行)

場所 織部の里公園

料金 ▷本席一服 500円(暮雪庵)

▷野だて一服 300円(雨天の場合は、創陶園)

本席は、先着60人(一席5~6人)、一席、30分程度必要なため、お待ちいただく場合があります。

当日は、特別に利休所持四方<sup>しほうぶつくばい</sup>仏躰踏の添え状を創陶園で公開します。

詳しくは、文化振興課へどうぞ。

## お願い

### 下水道事業受益者申告書の提出

下水道課・内線114・115

下水道事業受益者申告書の提出期限は、4月20日(月)です。

該当される方には、今月上旬に申告書を郵送します。

お早めに提出してください。

詳しくは、下水道課庶務係へどうぞ。

## 善意

次の方からご寄付をいただきました。温かい善意をありがとうございました。

駄知小附属幼稚園に 平成20年度PTA一同様=スライドカラーベンチ一式・砂場用メッシュシート一式(計246,400円相当)

下石保育園に 保護者会様=パーティークイーン3セット〔キッチン・くだもの・やさい〕(5万円相当)

スポーツ振興に 中西道場様=金3万円

駄知中学校に サクラネット(株)様=スポーツ関係ネット〔7種目〕(計30万円相当)

つるさと保育園に 申西会様=砂場用メッシュシート屋根一式(5万円相当)

肥田小附属幼稚園に 平成19・20年度厄年会様=ノートパソコン、印刷機(計14万円相当)



2012 成功させよう!  
ぎふ清流国体  
勝ちばはたけおれもが主役

土岐市開催種目(会場)  
・ウエイトリフティング競技(セラトピア土岐)  
・ソフトテニス競技(土岐市総合公園)

## 募 集

### 特定公共賃貸住宅の入居者

都市計画課・内線317

所在地 土岐津町土岐口2257・36

募集期間 随時

入居資格 ▷現に同居し、または同居しようとする親族があること ▷申込者および同居しようとする親族が暴力団員(「暴力団員による不当な行為の防止等に関する法律」第2条第6号に規定する暴力団員)でないこと  
▷入居者全員の所得(控除後)の合計が原則月額15万8千円以上48万7千円以下の方

その他 ▷敷金=家賃の3カ月分  
▷共益費=1カ月1千円 ▷駐車場使用料=1カ月1,575円(1世帯1台限り)▷連帯保証人が2人必要 ▷住民票(世帯主名・続柄・本籍の記載があるもの)や所得証明などが必要

詳しくは、市ホームページもしくは都市計画課へどうぞ。

タイプ	規 格 床面積	戸数	入居者負担額(円)
1	2LDK 81.18m <sup>2</sup>	1	44,800~56,000 (家賃:56,000)
2	2LDK 80.35m <sup>2</sup>	10	44,400~55,400 (家賃:55,400)

※入居者負担額は、家賃減額補助による軽減によって実際に入居者が支払う金額です。  
※申し込みから入居まで約2カ月程度かかります。建築年度は、平成10年です。

### 自衛官(幹部候補生)

自衛隊恵那地域事務所・☎0573-26-4310

応募資格 平成22年4月1日現在、日本国籍を有する22歳以上26歳未満の方など

受付期間 4月1日(水)~5月12日(火)

試験会場 自衛隊岐阜基地(各務原市)

試験日 5月16日(土)(飛行要員は16日、17日の2日間) 2次試験、3次試験(飛行要員のみ)あり

詳しくは、自衛隊恵那地域事務所へどうぞ。

クレーン(天井)運転業務特別教育・有機溶剤作業主任者技能講習会の参加者

東濃産業労働協会・☎④4595

クレーン(天井)運転業務特別教育講習会

期日 ▷学科=5月18日(月)▷実技=5月19日(火)

時間 ▷学科=午前9時~午後5時30分▷実技=午前8時30分~午後5時

場所 ▷学科=セラトピア土岐▷実技=岐阜クレーン教習所(岐阜市西明見町27)

定員 100人(先着順)

受講料 11,500円(テキスト代含む)

クレーン協会岐阜支部会員は、テキスト代のうち500円を補助

締め切り 5月11日(月)

有機溶剤作業主任者技能講習会

日時 5月20日(水)・21日(木)午前9時~午後5時(受け付け=午前8時45分~)

場所 セラトピア土岐

定員 100人(先着順)

受講料 9,680円(テキスト代含む)

労働基準協会会員は、テキスト代のうち500円を補助

締め切り 5月15日(金)

申し込みなど詳しくは、東濃産業労働協会へどうぞ。

「母の日」寄せ植え華道教室の参加者

県寄せ植え華道協会東濃支部

日時 4月26日(日)午後1時30分~3時

場所 市文化会館

定員 25人(先着順)

受講料 2,800円程度(材料費)

申し込み 電話またはFAXで保母さん(☎・☎554674)へお申し込みください。

詳しくは、保母さんへどうぞ。

4月6日(月)~15日(水)は  
春の全国交通安全運動

地域ぐるみで守ろう

子どもとお年寄り

土岐バドミントン  
ジュニアクラブの会員

土岐バドミントンジュニアクラブ

対象 市内在住の小学3~6年生

定員 10人程度(応募者多数時は抽選)

会費 1,000円/月

申し込み 5月20日(水)までに、土岐バドミントンジュニアクラブ代表・池田健二さん(☎546275)へお申し込みください。

活動は毎週火曜日、午後7時~9時に泉西小学校体育館で行う予定。

詳しくは、池田さんへどうぞ。

## ご 案 内

平成21年度の介護保険料(仮算定)を  
お知らせします

福祉課介護保険係・内線157・158

65歳以上の方で、介護保険料(仮算定)を年金からの天引きまたは口座振り替えて納める方は、4月9日(木)に納入通知書を、納付書で納める方は4月15日(水)に納付書をそれぞれ発送します。また、今年中に65歳になられる方については、誕生月またはその翌月の発送となります。

納付方法により通知書が異なります

▷年金天引きの方、口座振り替えの方...  
3つ折りハガキ ▷納付書で納める方...  
緑色の窓あき封筒に入った納付書

保険料に滞納があると、介護保険サービスを利用する際に制限される場合がありますので、滞納されないようご注意ください。

介護保険制度は、介護が必要になった方が安心して自立した生活を送れるように、社会全体で支えていこうとするものです。一人一人の保険料は大切な財源です。皆様のご理解とご協力をお願いします。

詳しくは、福祉課介護保険係へ。

4月10日は  
「交通事故死ゼロを  
目指す日」です



身近な話題にズームイン!!

# ときめきの瞬間

## 決意新たに看護に取り組む



東濃看護専門学校で卒業式が行われ、准看護師として働きながら看護師を目指した31人(男10人、女21人)が、思い出を胸に学び舎を巣立ちました。 3月3日(火)

## 美しい花を咲かせよう



土岐商業高等学校のバスケットボール部員などが、「命の教育」推進事業の一環として、通学路脇の斜面にアジサイの苗木を植樹しました。 3月10日(火)

## 器で感じる空間作り



陶磁器試験場・セラテクノ土岐展が同所で開催され、マイクロ波による焼成品の展示や各種講座の成果品発表などが行われました。 3月10日(火)～17日(火)

## どこかで聴いた このメロディー



「スプリング夢コンサート」が、文化プラザで開催され、観客は、春のように暖かく華やか演奏や歌声に大きな拍手を送っていました。 3月15日(日)

## わたしたちの町を守ります



消防団下石分団中核拠点施設の竣工式が行われました。当日は、併せて消防フェスティバルが開催され、地域における防災意識の啓発を図りました。 3月20日(金・祝)