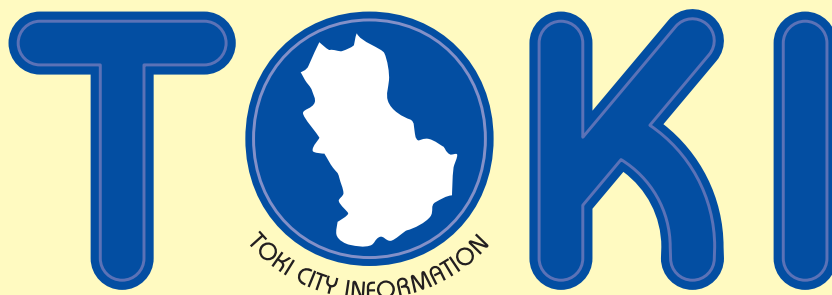


2008

広報  
とき



4.1

vol.1427



## 学ぶ楽しさ 舞台上で披露

文化プラザで、はなの木大学の閉校式が開催されました。会場では、1年間のクラブ活動の成果発表などが行われ、手芸・園芸・絵画部などが作品を展示するほか、民踊・コーラス・健康体操部などがステージで日ごろの練習成果を披露しました。

3月6日(木)

平成  
20年度  
予算

# 総額で 約443億円を計上

本市の平成20年度当初予算は、総額で443億2836万円、内訳は、一般会計179億7400万円、特別会計156億2613万円、企業会計107億2823万円です。

前年度当初予算と比較しますと、一般会計で0.7%増となっております（前年度当初予算が骨格予算のため、肉付け後の6月補正予算と比較しますと、0.4%減となります）。

歳入では、市民税を、納税義務者の減少などにより、前年度比0.1%減の約33億円とする一方、固定資産税については、地価の下落による土地の課税標準額の変更と、新築家屋の増加などを勘案し、前年度比0.9%増の約31億円とし、市税の総額としては、前年度比0.7%増の約73億6千万円となりました。また、地方交付税については、都市と地方の税収偏在の是正などにより、前年度比3.9%増の39億5千万円となりました。

歳出では、財源の効率的な配分に心掛け、子育て支援対策、美濃焼振興事業、防災対策事業などを新たに盛り込むなど、必要不可欠な事業に重点的な予算配分を行いました。

具体的には、中学3年生までの通院時医療費保険適用分の自己負担無料化を実施するほか、美濃焼デザイン振興事業、橋梁耐震補強工事などを新たに行います。

また、国の制度変更に伴い、老人保健制度に代わり、後期高齢者医療制度が4月から始まることにより、後期高齢者医療保険特別会計を新たに設置しました。

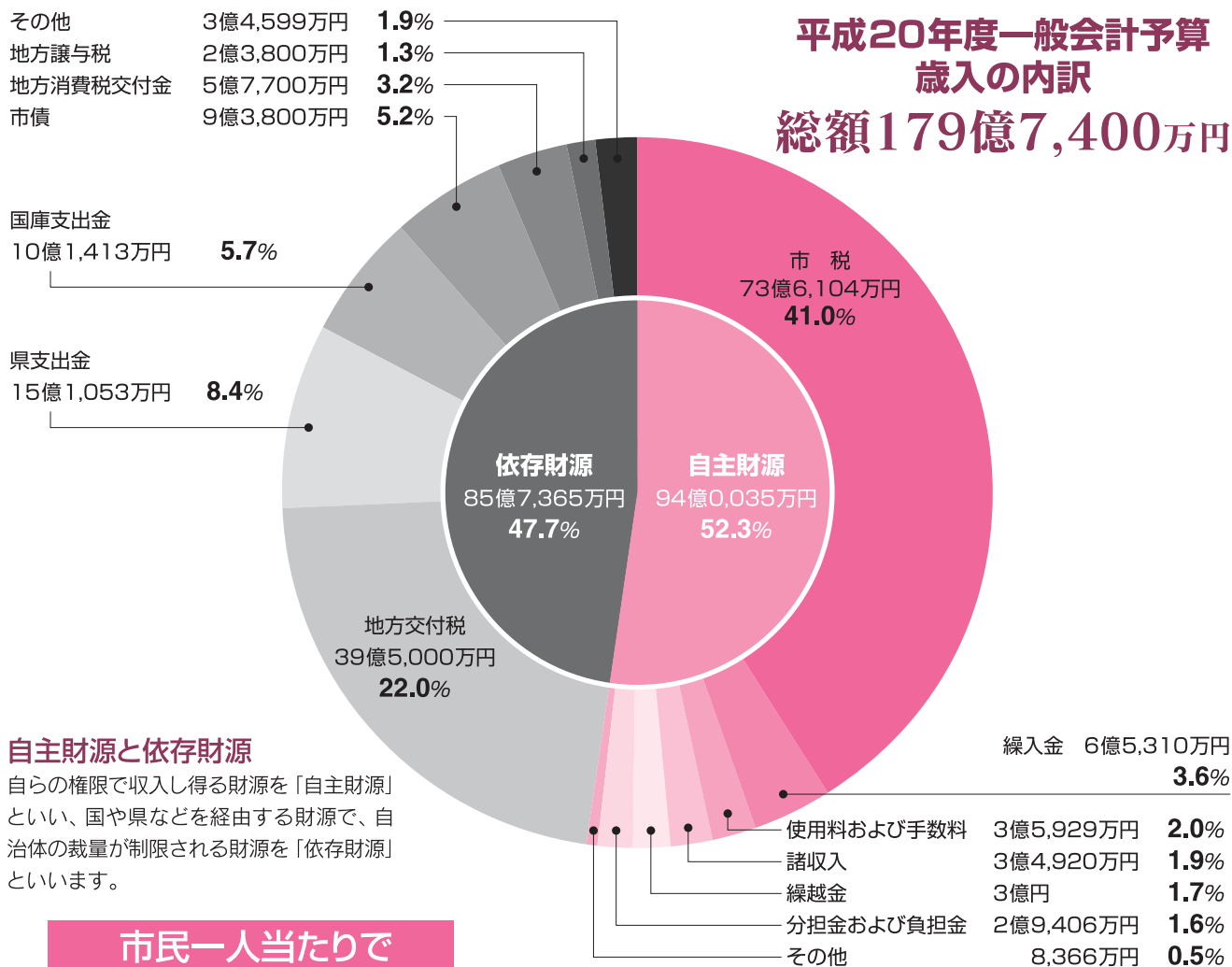
## 平成20年度当初予算（歳出）の会計別内訳と前年度との比較

	会計名	平成20年度当初	平成19年度当初	前年度比
一般会計	民生費	54億 2,900万円	54億 0,587万円	0.4%
	土木費	26億 7,010万円	29億 6,178万円	△ 9.8%
	衛生費	20億 5,968万円	18億 9,082万円	8.9%
	公債費	19億 5,171万円	18億 7,368万円	4.2%
	教育費	19億 0,443万円	18億 6,064万円	2.4%
	総務費	17億 5,458万円	19億 3,208万円	△ 9.2%
	消防費	9億 7,903万円	6億 9,888万円	40.1%
	その他	12億 2,547万円	12億 2,025万円	0.4%
	計	179億 7,400万円	178億 4,400万円	0.7%
特別会計	曾木地区市有林管理	99万円	99万円	0.0%
	下水道事業	43億 8,721万円	32億 0,190万円	37.0%
	交通災害共済	1,745万円	1,750万円	△ 0.3%
	国民健康保険	58億 9,480万円	63億 4,426万円	△ 7.1%
	自動車駐車場事業	7,090万円	7,412万円	△ 4.3%
	老人保健	5億 4,259万円	57億 8,045万円	△90.6%
	介護保険	36億 1,004万円	34億 7,997万円	3.7%
	農業集落排水事業	2,972万円	1億 1,252万円	△73.6%
	土岐市・瑞浪市介護認定審査会	4,495万円	4,592万円	△ 2.1%
	土岐市・瑞浪市障害者自立支援認定審査会	564万円	599万円	△ 5.9%
	後期高齢者医療保険	10億 2,184万円	—	—
計	156億 2,613万円	190億 6,362万円	△18.0%	
企業会計	病院事業	77億 8,325万円	81億 6,736万円	△ 4.7%
	水道事業	29億 4,498万円	24億 3,948万円	20.7%
	計	107億 2,823万円	106億 0,684万円	1.1%
	合計	443億 2,836万円	475億 1,446万円	△ 6.7%

※端数処理の関係上、一部数字が合わない場合があります。



## 平成20年度一般会計予算 歳入の内訳 総額179億7,400万円



### 自主財源と依存財源

自らの権限で収入し得る財源を「自主財源」といい、国や県などを経由する財源で、自治体の裁量が制限される財源を「依存財源」といいます。

市民一人当たりで  
計算すると…

(2月末日現在人口 63,342人で計算)

### 市税負担額

固定資産税 48,909円	都市計画税 7,926円
市民税 (個人分) 42,604円	たばこ税 5,021円
市民税 (法人分) 9,764円	軽自動車税 1,750円
その他 237円	
<b>合計 116,211円</b>	

### 使われる一般会計予算

民生費 85,709円	公債費 30,812円
土木費 42,154円	教育費 30,066円
衛生費 32,517円	総務費 27,700円
その他 34,803円	
<b>合計 283,761円</b>	

※端数処理の関係上、一部数字が合わない場合もあります。

# 今年度はこんな街づくりをします

## ～主な事業～

児童福祉の充実と子育て支援

土岐津・肥田小学校でも試行します。

通院時医療費の助成

中学3年生までの通院時医療費の助成を行います。これにより、既に行っている入院時医療費の助成と合わせて、医療費の保険適用分の自己負担分が義務教育終了まで無料となります。

放課後教室

泉・泉西・妻木・駄知小学校で試行の放課後教室を

園児の安全確保対策

自動体外式除細動器(AED)の設置

市内すべての公立保育園に自動体外式除細動器(AED)を設置します。



自動体外式除細動器(AED)

美濃焼産業の振興

美濃焼デザイン振興事業

幅広く美濃焼の情報提供をするための専用ホームページを開設するなど、「美濃焼・TOKI」ブランドの確立を目指します。

資金融資保証料の助成

大型倒産による関連倒産防止や、円高・石油製品の上昇など経済変動対策としての資金融資保証料の助成

街

を行います。

観光拠点・道の駅の充実

どんぶり会館開館10周年記念事業の実施や志野織部の修景整備を行います。



道の駅 どんぶり会館

道の駅 志野・織部



企業誘致対策

企業立地推進室を設置

企業誘致を積極的に推進するため、経済環境部に企業立地推進室を設置します。

五斗蒔PA スマートIC化

企業進出を円滑にするため、五斗蒔パーキングエリアのスマートインターチェンジ化を促進するための社会実験に向けた準備を進めます。



### 中心市街地の整備

#### 「新土岐津線」 整備事業

駅前交差点から西踏切交  
差点までの整備を、県に先  
行して進めます。

#### 中央本線西踏切 改良事業

踏切南側の道路改良工事  
などを行います。



中央本線西踏切南側

### 防災対策

#### 橋梁の整備

三共橋、弓取橋、森前橋  
の耐震補強工事を行います。



三共橋

#### 地滑り対策

県施工の下石町山神地区  
の地すべり対策工事に合わ  
せて、下石川支流の改修工  
事を行います。

### 防災行政無線の更新

災害時の連絡体制の充実  
強化として、防災行政無線  
の更新を行い、市民への連  
絡体制を充実させます。

#### 一般木造住宅の 耐震化

耐震診断費を無料とし、  
住宅の耐震化を促進します。

### 消防団活動の充実

#### 消防団中核拠点 施設整備

消防団活動の活性化と地  
域住民との連携を図るため、  
下石分団の中核拠点施設を  
建設します。

### 消防用車両の更新

消防団活動に必要な機材  
の充実を図るため、駄知分  
団に配備する消防ポンプ自  
動車1台を購入します。



消防ポンプ自動車

### 水道事業

#### 休止制度の導入

水道を一時的に使用しな  
い場合、廃止をしないで使  
用を休止することができ  
る制度を導入します。

### 道路の整備

#### 永久橋の取り付け 道路拡幅

新土岐津線に接続の永久  
橋取り付け道路を拡幅し、  
交互通行が可能な道路とし  
ます。



永久橋取り付け道路

#### 通学路の整備

文化会館から泉西小学校  
への市道改良を進めます。

# 平成20年 第1回市議会定例会

平成20年第1回市議会定例会は、2月25日(月)に開会され、平成20年度予算や条例などの議案を議決し、3月21日(金)に閉会しました。  
今定例会で議決された議案などは、次の通りです。

**■予算関係**▷平成20年度土岐市一般会計予算▷同曾木地区市有林管理特別会計予算▷同下水道事業特別会計予算▷同交通災害共済特別会計予算▷同国民健康保険特別会計予算▷同自動車駐車場事業特別会計予算▷同老人保健特別会計予算▷同介護保険特別会計予算▷同農業集落排水事業特別会計予算▷同後期高齢者医療保険特別会計予算▷同病院事業会計予算▷同水道事業会計予算▷平成20年度土岐市・瑞浪市介護認定審査会特別会計予算▷同障害者自立支援認定審査会特別会計予算▷平成19年度土岐市一般会計補正予算▷同下水道事業特別会計補正予算▷同国民健康保険特別会計補正予算▷同水道事業会計補正予算

**■条例関係**▷土岐市一般職の任期付職員の採用等に関する条例の一部改正▷土岐市職員の給与に関する条例の一部改正▷土岐市職員等の旅費に関する条例の一部改正▷企業立地の促進等による地域における産業集積の形成及び活性化に関する法律の施行に伴う土岐市固定資産税の特例に関する条例▷土岐市手数料徴収条例の一部改正▷土岐市積立基金条例及び土岐市立病院使用料、手数料及び利用料徴収条例の一部

改正▷土岐市福祉医療費助成に関する条例の一部改正▷土岐市国民健康保険条例の一部改正▷土岐市介護保険条例の一部を改正する条例の一部改正▷土岐市後期高齢者医療に関する条例▷土岐市企業立地促進条例の一部改正▷土岐市水道事業給水条例の一部改正▷土岐市立小中学校設置に関する条例及び土岐市立幼稚園条例の一部改正

**■その他**▷附帯控訴の提起▷市道路線の認定  
**■人事案件**▷人権擁護委員の候補者の推薦につき意見を求めること▷土岐市選挙管理委員及び補充員の選挙▷土岐市教育委員会委員の選任同意

**■決算認定**▷平成18年度土岐市一般会計決算の認定▷同曾木地区市有林管理特別会計決算の認定▷同下水道事業特別会計決算の認定▷同交通災害共済特別会計決算の認定▷同国民健康保険特別会計決算の認定▷同自動車駐車場事業特別会計決算の認定▷同老人保健特別会計決算の認定▷同介護保険特別会計決算の認定▷同農業集落排水事業特別会計決算の認定▷平成18年度土岐市・瑞浪市介護認定審査会特別会計決算の認定▷同障害者自立支援認定審査会特別会計決算の認定

**■議員提出**▷土岐市議会委員会条例の一部改正▷道路特定財源制度の維持と関係諸税の暫定税率の延長に関する意見書の提出▷混合型血管奇形の難病指定を求める意見書の提出▷原爆症認定制度に関する意見書の提出

## 土岐市職員を

募集します

### 看護師・准看護師

(1) 試験区分、採用予定人員および勤務場所

看護師・准看護師  
各若干名(市立総合病院または老人保健施設やすらぎに勤務)

(2) 受験資格

採用予定日に満45歳以下の方で、資格所有者  
地方公務員法第16条の各号(成年被後見人など)のいずれかに該当する方は受験できません。

(3) 試験の日時、場所、方法および採用決定

随時、市立総合病院で面接試験(人物、常識的知識および専門知識についての口述試験)、作文試験および健康診断を実施し、採用を決定します(土・日曜日、祝日および年末年始を除く午前9時から

午後5時15分まで)。

(4) 給料

看護師  
大学卒 20万9800円  
短大3卒 20万3900円  
准看護師  
准看護師養成所卒 15万9千円

原則として、毎年1回定期に昇給します。この数字は現在の額であり、国などの改正に準じ改正されます。また、経験がある場合は、経験年数が換算されます。

(5) 受験の手続き

受験申込書(市立総合病院総務課で交付)に必要な事項を記入の上、同課へ提出してください(土・日曜日、祝日および年末年始を除く)。

詳しくは、市立総合病院総務課(☎552111・内線2860)へどうぞ。

# 国民年金のお知らせ

多治見社会保険事務所・☎0255

## 前納がお得です！ 国民年金保険料

一定期間（1年間分または半年分）の保険料を前もって納める「前納」は、毎月納めるのに比べれば手間が掛らず、納め忘れることもありません。また、一定額の割引があるので大変お得な制度です。

保険料を4月30日までに前納すると…

1年前納：172,920円→169,850円  
年間で3,070円お得です！

半年前納：86,460円→85,760円  
半年で700円お得です！

※保険料の月額を14,410円で算出

## ご注意ください！

- 口座振替により毎月納めている方で、前納を希望される場合は、口座から引き落としできませんので、早めに社会保険事務所へ連絡してください。「前納用納付書」を送付しますので、4月30日までにお近くの金融機関や郵便局などで納めてください。
- 口座振替により「1年前納」「半年前納」されている方は、4月30日に指定された口座から引き落としされます。なお、口座振替による前納は、納付書による前納に比べさらにお得になっています。  
1年前納＝169,300円 年間で3,620円お得です！  
半年前納＝85,480円 半年で980円お得です！
- 納付書で毎月納めている方で、前納を希望される方は、「前納用納付書」で4月30日までにお近くの金融機関や郵便局などで納めてください。
- 5月以降に前納を希望される方は、申し出をされた月から翌年3月までの前納ができますので、社会保険事務所へお申し出ください。

詳しくは、多治見社会保険事務所へどうぞ。

## ご存じですか 国民年金保険料 学生納付特例制度

「学生納付特例制度」は、在学期間中の国民年金保険料を、社会人になってから希望により納付することができる制度です。

対象となる学生は、大学（大学院）、短大、高等学校、高等専門学校、専修学校および各種学校などに在学する20歳以上の学生などで、学生本人の前年の所得が118万円以下である方です。

承認期間は、4月から翌年3月までとなり、毎年申請が必要となります。

この制度の適用を受けようとする方は、「国民年金保険料学生納付特例申請書」を市役所または最寄りの支所へ提出してください。

## 手続きに必要なもの

- 国民年金手帳または基礎年金番号通知書
- 学生であることを証明するもの（提示すれば添付の必要はありません）  
※各種学校については、厚生労働省令で個別に定められた教育施設を除いて、修業年限が1年以上である旨が記載されている学生証もしくは、学生証では修業期間が分からない場合は、学校が発行する修業年限が1年以上の課程であることの証明書が必要となります。
- 前年所得の状況を明らかにすることができる書類（平成20年度の市県民税が、土岐市で課税される方は必要ありません）
- 印鑑（学生本人が、申請書記入欄に署名する場合は必要ありません）

詳しくは、市民課保険年金係（内線137・138）  
または多治見社会保険事務所へどうぞ。

やって来ました **春の風物詩**

～お気に入りの器を見つけに行きませんか～

# 陶器祭り

4月19日(土)・20日(日)

## TOKI-陶器祭り

駅前中央通り・セラトピア土岐

今年も、陶芸作家・窯元・商社がテントを並べ、焼きものをお値打ちに販売するほか、アマチュア画家がその場で額皿に似顔絵を描くイベントや無鉛鉛筆の具を使用した絵付け体験、陶器にまつわるクイズ、土岐市収蔵品展などの展示会が行われます。ほかに、土岐市の特産品が当たるスタンプラリー、大きな茶わんの中での足湯、クラシックカーの展示など、子どもから大人までが1日楽しめるイベントが盛りだくさんです。

会期中は、土岐川の河原に臨時駐車場が設けられますのでご利用ください。

**注** 似顔絵皿は、予約が必要です。住所 氏名 連絡先を、電話またはFAX(541188)で商工会議所へ。



バス発着所の変更や交通規制にご協力を

会場周辺では、交通規制が行われるほか、路線バスや市民バスの発着場所や運行経路も一部変更となります。バスをご利用の方はご注意ください。

詳しくは、商工会議所(☎541131)または商工観光課(内線233)へどうぞ。

5月3日(土・祝)～5日(月・祝)

## 春の伝統工芸品まつり

美濃焼伝統産業会館



土岐美濃焼まつりに協賛して開催されるこのまつりには、陶芸作家ならではの逸品を求めて、多くの人たちが訪れます。伝産組合の皆さんが制作した器などが1万円均一(市価2万円以上)で販売されるほか、「匠の技・工芸土花器展」などの特別展示も行われます。

詳しくは、美濃焼伝統産業会館(泉町五斗蒔・☎555527)へどうぞ。

5月3日～5日は、土岐市駅北ロータリーから、無料送迎バスが15分間隔で美濃焼伝統産業会館、土岐美濃焼まつり会場を循環します。ぜひ、ご利用ください。

## 土岐美濃焼まつり

土岐美濃焼卸商業団地「織部ヒルズ」

毎年、ゴールデンウィークに土岐美濃焼卸商業団地「織部ヒルズ」で開催される、日本三大陶器まつりの一つです。

会場には、蔵出し市や地元業者の陶器販売市のほか、全国から作家・クラフト工芸家が出展し、3日間で約35万人の方がお値打ちな器やテーブルウェアを求めて訪れます。

また、スタンプラリーや大道芸パフォーマンスなど、盛りだくさんのイベントも開催されます。



詳しくは、(協)土岐美濃焼卸センター(☎551322)へどうぞ。





# IT生活のすすめ

このコーナーでは、市民ITセンターで開催する講習の予定や、パソコン用語など、皆さんに役立つIT関連情報をご紹介します。

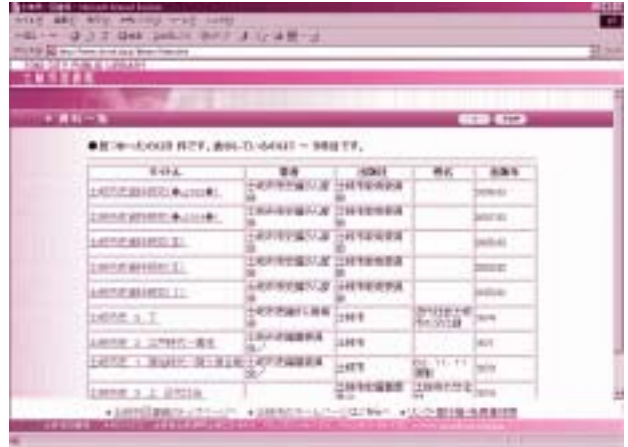
市民ITセンター ☎541101

## パソコンで図書館の書籍を検索してみよう!

図書館では、現在約14万冊の書籍を所有しています。この多数ある書籍の中から目的の本を探すのに便利な「蔵書の検索処理」が、市ホームページ（図書館のページ）で行うことができます。蔵書の検索は、書籍名や著者、出版社などから行うことができ、書籍の所蔵状況や貸し出し状況を確認することができます。また、図書館が新たに購入した書籍を分類別に一覧表示することもできます。

検索のほかにも、パソコンから書籍の予約をすることができます。読みたい本や雑誌が貸し出し中の場合には、予約ができ、本が返却されると図書館から電子メールでお知らせをします。ただし、予約をするにはあらかじめ図書館で利用者登録申請を行い、ユーザーIDとパスワードを受け取る必要があります。

読みたいと思っている本がありましたら、図書館に所蔵されているのかどうか、一度検索してみたいでしょうか。



図書館の蔵書検索は、市ホームページのトップページ左側メニュー「図書館蔵書検索」から見るすることができます。



阪神・淡路大震災だけでなく、平成19年7月に発生した新潟県中越沖地震をはじめ、近年発生した大地震においては、築年数の経過した古い木造住宅に被害が集中しています。特に昭和56年5月31日以前に着工された建物は、建築基準法で耐震基準が強化される前に建てられたものであり、その耐震性に問題があること

平城7年の阪神・淡路大震災では、多くの尊い命が失われました。その犠牲者の死因の約8割が、建物の倒壊などによる圧死や窒息死でした。そのため、地震対策においては、まず何よりも丈夫な家に住むことが最も重要なポイントであるといえます。丈夫な家に住むことは、建物の倒壊による直接的な被害を少なくするだけでなく、建物の倒壊を起因とした火災も起きにくくします。また、建物の倒壊による犠牲者が少なくなることで、地震発生初期段階において救助する側の人材が増加するなど、さまざまな効果をもたらすことが考えられます。



木造住宅耐震診断費・同補強工事費の補助に関する問い合わせは、都市計画課までどうぞ。  
今回で、この地震防災講座は終わりになりますが、これからも家庭や職場での地震対策を怠らないようにしましょう。

が多くみられます。そのため、建物が地震に対して安全であるかどうかを診断しておくといでしょう。また、耐震診断の結果、耐震性に問題があった場合は、補強工事などの対策を講じることが必要です。市では、木造住宅に対する耐震診断やその結果の耐震補強工事に対して、一定の条件を下に費用を補助する制度があります。

～備えあれば憂いなし～

## 地震 防災講座

### 住宅の耐震化

総務課 防災係  
内線224



VOL.45

## 男と女のいきいきコラム



## 子どもと一緒に

春のうららかな陽気に包まれながら庭先で遊ぶ子どもたち。子どもの相手をすると言いつつ縁側でうたた寝をする夫。2回目の洗濯物を干す私。うたた寝、洗濯・・・これは役割分担？なんて疑問が脳裏を過ぎつたら、無理をしているサインです。うたた寝する夫を起こしてみるのは悪くありませんが、子どもたちを呼んでみるのはいかががでしょうか？

洗いたてのTシャツにハンガーを通すのも、バスタオルが風で飛ばないように洗濯バサミで留めるのも、子どもたちは遊びと同じくらい楽しそうにこなします。そして日も落ちるころ、太陽の光を浴びてカラリと乾いた洗濯物を畳む時は、もっと楽しそう。お父さんのズボンをはいてみたり、バスタオルをマント代わりにしてみたり、遊んでばかりと思いきや、意外にしっかりと畳んであります。

洗濯だけでなく、食事の後片付けや掃除など、子どもたちは家事を未知の経験として楽しむことができます。そして、「家事はお母さんがする

事」「女性の方が家事に向いている」といった先入観を持っていないため家事をする習慣を持つことに抵抗がありません。生活習慣は、親から子へ、子から孫へと伝えられていきます。男の子、女の子にかかわらず、皆で協力して家事をする習慣を持つ家庭の子であれば、将来自分の家庭を持った時にも、その習慣を發揮して子に伝えていくことでしょう。

お父さんの家事や育児の割合は、徐々に高まりつつあるといわれていますが、本当なの？と首をかしげなくなるお母さんは、子どもと一緒に家事を楽しむことで、心の負担を軽くしてみてはいかがでしょうか。

ひとりで悩まないで!!

岐阜県男女共同参画プラザ  
「電話相談専用ダイヤル」

☎058-278-0858

日曜～木曜

(祝日・年末年始を除く)

9:00～12:00、13:00～17:00

段尻巻古墳は、乙塚古墳の北西約60mに位置する円墳です。

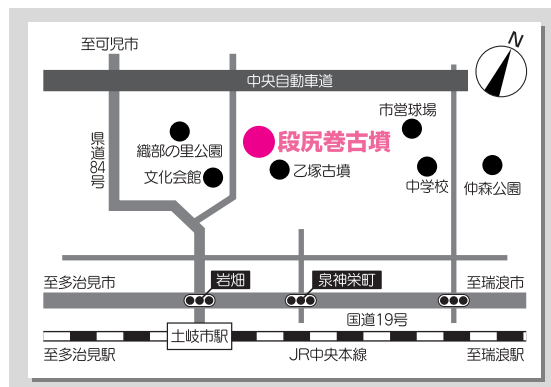
現状では直径約20.0m、高さ約4.1mを測りますが、削平のため墳形がやや損なわれています。

石室は、南に向かって開口する横穴式石室です。石室の規模は、全長9.1m以上、玄室の長さは、約3.6m、幅約1.6m、高さ約1.8m、羨道の長さは2.8m以上、幅約1.3m、高さ約1.8mです。

前庭部は、側壁が0.2m開き、長さ2.4m、幅1.4mとなっています。

奥壁には、幅約1.6m、高さ1.6mの一枚岩を用いており、側壁は奥壁側で3段、玄門側で4段に石材を積み上げています。大半は花こう岩を使用していますが、一部にチャートの円れきが使用されている点が乙塚古墳と共通しています。

7世紀前半から中ごろに造営されたと考えられています。



第24回

## 施設紹介

## 段尻巻古墳

# 教科書を使って 脳トレ

小・中学校で使用する教科書の見本を市立図書館・教育研究所(市役所2階)に展示しています。誰でもご覧になれます。

小学校4年生国語(下)の教科書(東京書籍)に「言葉遊びの世界」という学習があります。その一部をクイズ形式にして紹介します。

## 言葉の「音」を利用した遊び

- ・らくだに乗ると楽だ
- ・これは貝かい
- ・これは、「しゃれ」という言葉遊びです。

**Q1** 次のような言葉遊びが分かりますか。

- ・竹やぶ焼けた
- ・わたし負けましたわ

### ヒント

これらの文を平仮名で書いてみてください。

**Q2** 次の詩には、ある言葉がかくれています。どんな言葉でしょう。

ゆうえんちも  
うみも  
やまも  
けしきがきゅうにかわる  
まにあうか  
ちくたくとけいは  
あといつぶん  
わすれていたよ  
せんしゅつちやくへ

**Q3** 次の「なぞなぞ遊び」です。外国のなぞなぞです。

①二人では仕事ができても、一人ではできないもの、なかに

(韓国)

②口から出して、耳から飲み込むもの、なかに

(フィンランド)

③つばさもはじもないのに、空にのぼるもの、なかに

(フランス)

## 言葉の「意味」を手がかりにした遊び

**Q4** 次の「なぞかけ」です。

④に言葉を入れて完成させましょう。

「なぞかけ」では、まず「○○とかけて、なんととく」という問いかけがあります。答えるほうは、「○○」と「く」が共通点をもつものや言葉を考えています。なんの関係もないように思える二つのものが、「その心は」に対する答えの「く」で、「くじらも…」と明かされて見事に結びつきます。

問「秋の夕日」とかけて、なんとくへ

答「おふる上がりのお父さん」とくへ

ん」とくへ

問「その心は」

答「どちらも」④(です)

### ヒント

( )の中に入る言葉は3文字です。分かるとすっきりしますね。

## 漢字を使った遊び

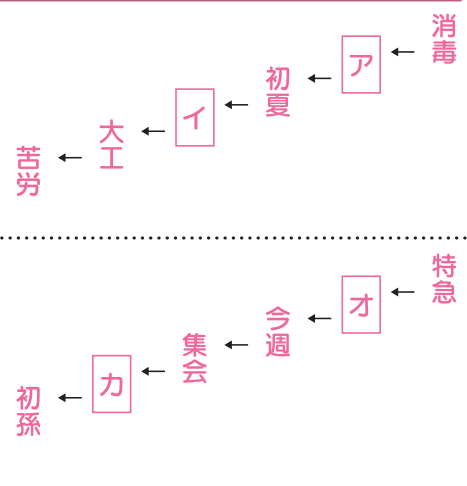
次は漢字を使ったしりとりです。どんな決まりがあるか分かりますか。

大小  
灯台  
商店街  
書虫  
中止



「商店街」と「書虫」は、「ガイ」という読みでつながっていますね

**Q5** 次の4つのしりとりは、右と同じ決まりでできています。ア〜クに当てはまる言葉を考えてみましょう。



教科書では、「いろいろな遊びを知りましょう。その後で、自分たちでも集めたり作ったりして、言葉遊びを楽しみましょう」という問いかけから始まっています。

(答えは、14頁下段です)

人気メニュー

学校給食

分量：小学校3・4年1人分



ワカサギの南蛮漬け

87kcal

**【材 料】** ワカサギ 45g、塩コショウ少々、酒 2g、でんぷん 3g、揚げ油適宜、砂糖 3.5g、穀物酢 3g、濃い口しょうゆ 3g、ごま油 0.5g、ネギ 3g、水 3g

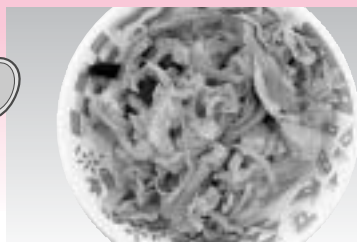
**【作り方】** ①南蛮漬けのタレを作る。鍋に砂糖、濃い口しょうゆ、水を加えて煮る。砂糖が煮溶けたら、ネギと穀物酢を加えて煮立てる。最後に香り付けで、ごま油を加える。②ワカサギを、塩コショウ、酒で下味を付けておく。③②のワカサギにでんぷんを付け、熱しておいた油で揚げる。④③の揚げたワカサギに①の南蛮漬けのタレをかける。

\*今回は、旬の魚ということで「ワカサギ」を使用しました。ほかにアジや鶏肉などを代用いただいてもおいしく食べることができます。

\*酢の味が苦手というお子さんには、タレを作る時に、少し長めに火にかけると、酸味が和らぎ食べやすくなります。

子どもたちの感想

- ・おいしかったです。
- ・魚によく味が染みていておいしかったです。



切り干し大根の煮付け

54kcal

**【材 料】** 切り干し大根 5g、塩少々、油揚げ 5g、ニンジン 5g、干しいたけ 1g、砂糖 2g、濃い口しょうゆ 2.5g、サラダ油少々、酒 2g、和風だしの素 0.5g、水 30g

**【作り方】** ①切り干し大根は塩でもみ、水につけて戻しておく。干しいたけも戻して、千切りにしておく。②①の切り干し大根に戻ったら、さっとゆで、適当な長さに切っておく。③油揚げは湯を掛け、油抜きをしてから、千切りにする。④ニンジンを千切りにする。⑤鍋を熱して、サラダ油を入れ、ニンジン、しいたけをいためる。油揚げ、切り干し大根を加えてさらにいためる。⑥⑤に水を加え、砂糖、酒、和風だしの素、濃い口しょうゆの順に調味料を加えて味付けする。⑦煮汁を煮含めて、水分が少なくなったら出来上りです。

子どもたちの感想

- ・薄味で、しいたけのだしが利いておいしかったです。
- ・おいしいと子どもたちが言っていました。(先生からのコメント)

毎月の献立など学校給食に関する情報は、市ホームページ(アドレス <http://www.city.toki.lg.jp>)でご覧になれます。

みんなで

楽しく食育!

食事バランスガイド  
料理の数え方(主食・副菜・主菜)



食事バランスガイドでは、料理の量を「つ」で数えます。右の表を参考に、昨日1日の食べたものを思い出して主食・副菜・主菜の量を数えてみましょう。



主食や副菜が少な過ぎたり主菜が多過ぎたりしていませんでしたか。図は2200kcal前後の方の目安です。

区分	料理例
主食	1つ分 = ご飯軽く1杯、おにぎり1個、食パン1枚
	1.5つ分 = ご飯中盛り1杯
	2つ分 = ご飯大盛り1杯、うどん1杯、盛りそば1杯、スパゲティ1皿
副菜	1つ分 = 野菜サラダ(大皿)、きゅうりわかめの酢の物(小鉢)、具たくさんみそ汁、おひたし(小鉢)、ひじき煮物(小鉢)、きのこソテー(中皿)
	2つ分 = 野菜の煮物(中皿)、野菜いため(中皿)
主菜	1つ分 = 冷ややっこ1/4丁、納豆1パック、目玉焼き1個分
	2つ分 = 焼き魚、魚の天ぷら、マグロとイカの刺身1人前
	3つ分 = ハンバーグステーキ、豚肉しょうが焼き、鶏のから揚げ1人前

次回は・・・

牛乳・乳製品、果物の適量を見ていきましょう。

事業名	対象者	期 日	時 間	場 所	備 考
乳幼児健康相談 栄養相談 みそ汁の塩分測定	乳幼児の保護者 市民	4月25日(金) 4月28日(月)	午前10時～11時30分 午前10時～11時30分 午後1時30分～3時	保健センター	みそ汁の塩分測定を希望の方は、当日朝の、みそ汁を50ml程お持ちください。
もぐもぐ(離乳食)教室	4カ月健診を受けられたお子さんの保護者	4月23日(水)	午後1時～3時30分		定員：20人 先着10人まで託児可能。 開催日の2日前までにお申し込みください。
1歳すくすく教室	平成19年3月・4月生まれのお子さん	5月1日(木)	午前10時～11時30分		定員：10人 持ち物：母子健康手帳、筆記用具 内 容：食事、おやつの話、試食、絵本の読み聞かせ 開催日の2日前までにお申し込みください。
健康相談	市民	4月28日(月)	午後1時15分～2時		血圧測定 尿検査など
成人歯科健診 歯科相談			午後1時15分～2時30分		歯みがき指導も行います。
こころの健康相談	不眠・ふさぎ込む・怒りっぽい・認知症などでお悩みの方	4月22日(火)	午後1時～2時30分	東濃保健所	要予約 東濃保健所(☎231111・内線362)または保健センター
ポリオ予防接種 (集団接種)	5月・6月生まれ	5月14日(水)	午後1時30分～2時20分	保健センター	第1回目 平成20年1月31日以前に生まれ、今までにポリオワクチンを1回も飲んだことがない7歳未満のお子さん 第2回目 平成19年6月30日以前に生まれ、今までにポリオワクチンを1回飲んだことがある7歳未満のお子さん 持ち物：予診票、母子健康手帳
	7月・8月生まれ	5月19日(月)			
	9月・10月生まれ	5月28日(水)			
	11月・12月生まれ	6月4日(水)			
	1月・2月生まれ	6月16日(月)			
	3月・4月生まれ	6月26日(木)			
★注 麻しん・風しん混合予防接種 (医療機関での個別接種)	平成19年4月以前に生まれ、麻しんまたは風しんのいずれにもかかったことがない2歳未満のお子さん	該当するおさんは、4月15日(火)までに保健センターへお申し込みください。			
★注 3種混合予防接種 (初回・追加) {ジフテリア・百日せき・破傷風 (医療機関での個別接種)}	平成19年12月以前に生まれた7歳未満のお子さん	平成19年11月以前に生まれた7歳未満のおさんで、3種混合予防接種を3回接種したことがなく、今までに申し込みをされていない場合は、4月15日(火)までに保健センターへお申し込みください。 平成19年12月生まれのおさんは、保健センターで実施するBCG予防接種時に申し込みを受け付けます。 平成19年4月までに3種混合予防接種を3回接種されているおさんは、追加接種を4月15日(火)までに保健センターへお申し込みください。 百日せきと診断されたことがある場合は、保健センターへご相談ください。			
★注	個別予防接種の申し込みは、保健センターへFAX(530095・送信後の電話確認をお願いします)または市のホームページからお申し込みください。 接種は5月からですが、4月25日(金)以降に申し込みされた医療機関で、接種日時を予約の上、接種してください。 接種前には、市が配布した「予防接種と子どもの健康」をよく読み、予診票に必要事項を記載し、母子健康手帳を持ってお出掛けください。				

## 妊婦健康診査のお知らせ

4月1日から、県内の医療機関で実施する妊婦健康診査助成券の交付枚数が変わり、県外の医療機関で健康診査を受けた妊婦さんに対しても助成を行います。母子健康手帳を交付された方には、個人通知をしましたが、4月1日以降の出産を予定され、他市で母子健康手帳の交付を受けられている方は、保健センターへご連絡ください。

## 市民バスの停留所を新設します

商工観光課・内線232

4月1日から下石陶史台と旭ヶ丘団地内に新しく停留所を設置します。一部の路線で時刻表が変わります(乗車料金の変更はありません)のでご注意ください。なお、変更になる路線および時刻表の配布場所は次の通りです。

**変更路線**▷陶史台=市内巡回線 地区別線(駄知南西部コース) 地区別線(駄知北東部コース) 地区別線(曾木コース)▷第二旭ヶ丘市営住宅前=市内巡回線 どんぶり会館パーデンパーク線

**時刻表配布場所** 商工観光課、各支所、東濃鉄道(株)土岐営業所、東鉄観光(株)土岐営業所、市民バス車内  
詳しくは、商工観光課へどうぞ。

## 危険物取扱者試験予備講習会

市消防本部・☎③0123

**期日** 5月19日(月)・20日(火)

**場所** 東濃西部総合庁舎

**申し込み** 市消防本部または南消防署に備え付けの申込書に必要事項を記入の上、受講料(会員5,000円、非会員8,000円)を添えて、4月14日(月)~4月25日(金)に同本部内・危険物安全協会へ提出してください。

詳しくは、市消防本部または南消防署(☎58 0119)へどうぞ。

## 身体などに障がいのある方へ 平成20年度軽自動車税の減免手続き

税務課税政係・内線183

身体などに障がいのある方が所有する軽自動車で、一定の要件を満たす場合に、軽自動車税の減免を受けることができます。

**申請期限** 5月26日(月)

**申請場所** 税務課税政係

**持ち物** 減免申請書(税務課税政係で交付)、自動車検査証、運転免許証、印鑑、身体障害者手帳など障がいがあることを証明するもの

詳しくは、税務課税政係へどうぞ。

## 土岐市生垣設置等補助制度を 一部変更します

総務課防災係・内線224

4月1日から地震等災害の防止と緑のまちづくりをより実質的に推進するため、制度を一部変更します。

### 変更前

ブロック塀などの撤去工事と、生け垣の設置工事について個々に交付

### 変更後

ブロック塀などの撤去工事と、生け垣の設置工事について併せて行った場合に交付

**対象** 幅員4m以上の公衆用道路に面して設置しているブロック塀などを撤去し、当該土地に生け垣を設置する工事を行い、要件を満たすもの。

**補助金** ブロック塀などを撤去する経費の1m当たりの単価(限度額5,000円)を、対象となる延長に乗じた額(限度額10万円)。併せて、生け垣を設置する経費の1m当たりの単価(限度額2,000円)を、対象となる延長に乗じた額(限度額4万円)。

要件など詳しくは、総務課防災係へ。

## 新規学卒就職者激励会

土岐商工会議所・☎④1131

市と土岐商工会議所では、この春、中学や高校、大学、専門学校などを卒業し、社会人として、市内の事業所に初めて就職された皆さんを対象に、激励会を開催します。

該当される方が勤務している事業所は、4月15日(火)までに、土岐商工会議所へお申し込みください。

**日時** 5月14日(水)午後3時~

**場所** セラトピア土岐

**内容** 歓迎式典、講演会、ボウリング大会

詳しくは、土岐商工会議所へどうぞ。

## 国民健康保険(国保) 脱退の届け出をお忘れなく!

市民課保険年金係・内線131

国保加入者の方で、就職などで新しく健康保険に加入された方は、14日以内に必ず届け出を行ってください。国保は、職場の健康保険などと違い、各自で届け出を行わなければなりません。届け出が遅れると保険料を二重に納めてしまうことがあります。

**提出窓口** 市役所1階市民課保険年金係および各支所

**持ち物**▷今までお使いの国民健康保険証▷新しい健康保険証▷印鑑  
詳しくは、市民課保険年金係へ。

## お願い

### 下水道事業受益者申告書の提出

下水道課・内線114・115

下水道事業受益者申告書の提出期限は、4月21日(月)です。

該当される方には、今月上旬に申告書を郵送します。

お早めに提出してください。

詳しくは、下水道課庶務係へどうぞ。

## 善意

次の皆さまからご寄付をいただきました。温かい善意をありがとうございました。

曾木保育園に 423会様=安全プランコ・連結三輪車など(計103,000円相当)

肥田小附属幼稚園に 肥田小附属幼稚園PTA様=C Dダブルラジカセ・カセットデッキなど(計162,000円相当)

つるさと保育園に 一日会様=運動遊具など(計10万円相当) 成森会様=砂場メッシュシート(5万円相当)

図書館に 国際ソロプチミスト多治見様=大活字本(50万円相当)

教科書を使って脳トレの答え Q1.「回文」といって、上から読んでも下から読んでも同じ文です。 Q2.各行の頭の文字をつなげると「ゆうやけ」「まちあわせ」という言葉が見つかります。 Q3.①はし、②言葉、③けむり Q4.④真っ赤 Q5.ア読書、イ課題、ウ遠足、エ土台、オ球根、カ開発、キ最近、ク家屋(ほかにも当てはまる漢字はあります)

## 募 集

### 保育園臨時保育士

児童課・内線162

資格 保育士登録を行い保育士証をお持ちの方

勤務場所 市内保育園

勤務時間 午前7時30分～午後7時までの間の7時間45分（短時間勤務も相談に応じます）

賃金 時給950円 期末手当支給

申し込み 市販の履歴書に必要事項を記入の上、保育士証を添えて児童課へお申し込みください。

詳しくは、児童課へどうぞ。

### 自衛官（幹部候補生）

自衛隊恵那地域事務所・☎0573-26-4310

区 分	応募資格 (年齢は平成21年4月1日現在)
一般・技術 (音楽、飛行含む)	1. 20歳以上26歳未満の方 2. 大学院で修士の学位を受けた28歳未満の方
歯科・薬剤科	▷ 歯科 = 20歳以上30歳未満の方 ▷ 薬剤科 = 20歳以上26歳未満の方 (薬学修士の学位を受けた方は28歳未満)

受付期間 4月1日(火)～5月12日(月)  
試験日 5月17日(土)(飛行要員は17日、18日の2日間) 2次試験、3次試験(飛行要員のみ)あり

詳しくは、自衛隊恵那地域事務所へどうぞ。

4月6日(日)～15日(火)は  
春の全国交通安全運動

地域ぐるみで守ろう  
子どもとお年寄り

4月10日は  
「交通事故死ゼロを  
目指す日」です

### 東濃フロンティア高等学校 「科目履修生」

東濃フロンティア高等学校

一般の方を対象に、次の科目を履修する科目履修生を募集します。

講座1「情報処理」

履修期間 5月～9月の週1回、午後3時15分～4時55分

定員 10人

内容 表計算ソフトの基礎・応用など

講座2「異文化理解」

履修期間 5月～平成21年2月の週1回、午後6時～7時30分

定員 10人

内容 外国人講師と日本人英語教師によるチームティーチング授業で、英会話の習得と、英語圏の国々の文化について学ぶ

費用(19年度実績) ▷ 講座1 = 1,560円 ▷ 講座2 = 3,120円 そのほか、教材費などの実費が必要です。

申し込み 本校指定の申込用紙に必要事項を記入の上、身元を証明できるもの(運転免許証などの写し)を添付し、4月15日(火)～22日(火)に、東濃フロンティア高等学校教務部へ提出してください。(応募多数時は抽選)  
詳しくは、同校教務部・佐橋さん(☎55 4151)へどうぞ。

## ご 案 内

防災行政無線テレホンサービスを  
始めます

総務課防災係・内線224

4月1日から防災行政無線で放送した内容を電話で確認できるようになります。放送内容を聞き逃してしまったときや聞き取りづらかった場合などご利用ください。

なお、放送内容は電子メールで受け取ることもできます。詳しくは、市ホームページ(【トップページ】【メールでお知らせ】)をご覧ください。

電話番号 ☎55 7713

自動音声ガイダンスに従い操作してください。

詳しくは、総務課防災係へどうぞ。

市指定ごみ袋の価格が変わります  
ごみは必ず市指定ごみ袋に入れて出しましょう

環境センター・☎553325

現在、市民の皆さんが使用している市指定ごみ袋の価格が、原油価格の高騰による原材料の値上がりで、今年度4月1日仕入れ分から変わります。

収集作業の迅速化、危険防止、ごみステーションの美観保持のため、市指定ごみ袋のご使用をお願いします。

新価格は、4月仕入れ分からのため、販売店の在庫状況により、値上げ時期が異なる場合があります。

市指定ごみ袋の新しい価格表(消費税込)

種類	サイズ	新価格	旧価格
「大」	縦80cm×横65cm	300円	295円
「中」	縦80cm×横50cm	245円	235円
「小」	縦60cm×横40cm	185円	185円

詳しくは、環境センターへどうぞ。

平成20年度の介護保険保険料  
(仮徴収)をお知らせします

福祉課介護保険係・内線 157・158

65歳以上の方で、介護保険料(仮徴収)を年金からの天引きまたは口座振り替えて納める方は、4月7日(月)に納入通知書を、納付書で納める方は4月15日(火)に納付書をそれぞれ発送します。また、今年中に65歳になられる方については、誕生月またはその翌月の発送となります。

納付方法により通知書が異なります

▷ 年金天引きの方、口座振り替えの方...  
3つ折りハガキ ▷ 納付書で納める方...  
緑色の窓あき封筒に入った納付書

年金天引きの方の保険料については、仮徴収額変更の措置を取っている場合があります。対象の方は措置後の保険料額を通知します。詳細については、お送りする通知書でご確認ください。

介護保険制度は、介護が必要になった方が安心して自立した生活を送れるように、社会全体で支えていこうとするものです。一人一人の保険料は大切な財源です。皆さんのご理解とご協力をお願いします。

詳しくは、福祉課介護保険係へ。

身近な話題にズームイン!!

# ときめきの瞬間

## 火点に向け 放水始め



春季火災予防運動に合わせて、市内8消防団が建物火災や陶史の森での林野火災を想定した火災防ぎょ訓練を行いました。  
3月2日(日)

## 熱演 熱唱 名演技



火童子フェスティバルが、下石公民館で開催されました。会場では、ミュージカルのほかに箏曲、民謡や踊りが披露され、観客から大きな拍手が送られました。3月2日(日)

## 健やかに しとやかに



下石保育園で、ひな祭り茶会が開催されました。園児らは、ひな祭りの歌や踊りを楽しんだ後、実際に茶せんを使って抹茶をたてました。  
3月3日(月)

## 1年間ありがとうございました



泉西小学校では、通学路付近にある『110番の家』を訪れ、分団長が中心となりお礼の言葉と学校で育てた花を贈りました。  
3月7日(金)

## 春の歌声 さわやかに



市民の手作りコンサート「スプリング夢コンサート」が、文化プラザで開催されました。観客は、春の音色を心行くまで楽しみました。  
3月9日(日)