

2007

広報
とき



10.1

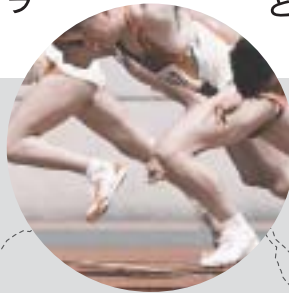
vol.1415



消火器 上手に 使えるかな！

泉西小学校附属幼稚園で、東海地震に備えた親子総合避難訓練が行われました。地震発生、園児は素早く机の下に隠れ、その後園内の広場に避難し、徒歩で迎えに来た保護者と一緒に消火器の使い方などを学びました。

9月3日(月)



スポーツ姉妹都市 静岡県焼津市

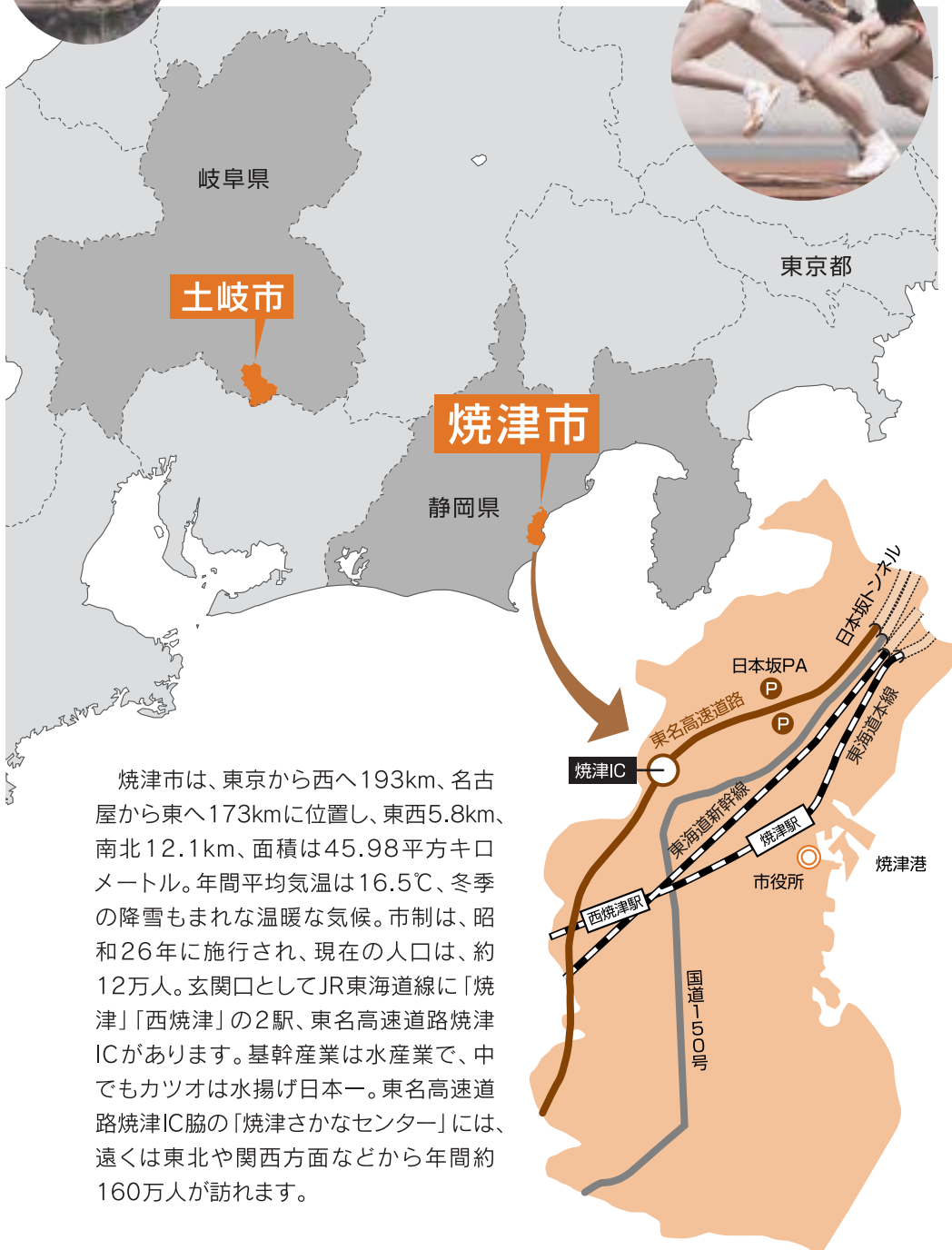
スポーツを通して培った固いきずな 30年

昭和53年10月10日に静岡県焼津市とスポーツ姉妹都市を締結し、今年で30年目を迎えます。

締結以来、スポーツを通しての交流が毎年行われ、現在は、年2回の本交流（一般）、中学校・スポーツ少年団の交流、他に各種目協会・クラブサークル・地域自治体の自主的な交流も盛んに実施されています。

また、平成9年には「災害時の応援に関する協定」が締結されるなど、交流は各方面へ広がりを見せています。

そこで今回は、30周年に寄せて両市長ならびに、このスポーツ交流に携わってきた方々の言葉を紹介させていただくとともに、1年間の交流の流れを見てみましょう。



焼津市は、東京から西へ193km、名古屋から東へ173kmに位置し、東西5.8km、南北12.1km、面積は45.98平方キロメートル。年間平均気温は16.5℃、冬季の降雪もまれな温暖な気候。市制は、昭和26年に施行され、現在の人口は、約12万人。玄関口としてJR東海道線に「焼津」「西焼津」の2駅、東名高速道路焼津ICがあります。基幹産業は水産業で、中でもカツオは水揚げ日本一。東名高速道路焼津IC脇の「焼津さかなセンター」には、遠くは東北や関西方面などから年間約160万人が訪れます。

30周年を祝して

土岐市長 大野信彦



昭和53年10月10日に土岐市と焼津市がスポーツ姉妹都市を締結して、30周年という節目を迎え、両市のスポーツ交流がますます盛んになっていることを、心からお喜び申し上げます。回を重ねてまいりました本交流会が、両市のスポーツイベントとして定着し、延べ5万人もの交流がなされたその歴史に、あらためて両市の熱い思いを感じますとともに、体育協会をはじめとする関係各位の皆さんのご尽力に深く感謝いたします。

生涯にわたってスポーツに親しむことは、人生をより豊かにするとともに、明るく豊かで活気に満ちた地域社会の形成や心身の健全な成長に不可欠であり、少子高齢化社会においてその重要性は増大しています。大人から子どもまで一緒に楽しむことができるインディアカやゲートボールといった競技は、焼津市から教えていただき、多くの市民が楽しんでいます。地平線に広がる海の恵みを受け、おほかで豊かな人間味溢れる焼津市から、スポーツを通し

てさまざまなことを指南していただき、本市のスポーツ振興に多大な影響を与え続けています。

先般、第59回焼津市民スポーツ祭・第28回地域対抗スポーツ祭の開会式に招かれました。31競技団体と各自治会代表者による堂々の入場行進やスポーツ都市宣言の朗読・なぎなた演舞の披露などを拝見し、スポーツを通して市民が一丸となっている姿に感激してまいりました。

本市におきましても、すべての市民が健康で明るく楽しい生活を送ることができるよう「一人一スポーツ」を理念に掲げ「身体づくり・仲間づくり・生きがいづくり」をテーマに日常生活の身近なところにスポーツを位置づけ、さまざまな施策に取り組んでいます。皆さんのお力添えを得ながら、スポーツ姉妹都市交流の充実・発展に一層努力する所存であります。

焼津市・土岐市スポーツ姉妹都市締結30周年に寄せて

焼津市長 戸本隆雄



昭和53年10月10日、「焼き物」のまち土岐市と「海」のまち焼津市がスポーツ姉妹都市を締結し、30年という節目を迎えました。この間、年2回の本交流をはじめ、中学校交流、スポーツ少年団交流など、延べ5万人を超える両市民の交流が脈々と継続されてきたことは、両市関係者のご尽力と両市民のご理解、ご協力によるものと衷心より感謝申し上げます。

今日の経済発展によるOA化や利便性の向上、また少子高齢化社会の進展など、私たちを取り巻く社会環境は激変しています。このような中、心身ともに健康で明るい生活を送るためには、生涯を通してスポーツに取り組み、実践することが求められています。本市においては、この交流開始と時を同じくして、「スポーツ都市宣言」をし、以来「健康で明るいまちづくり」を目指し、より多くの市民がスポーツを通して健康増進や仲間づくりに励んでいただくための機会や場所の提供に努めてまいりました。

その一方策として、この土岐市とのスポーツ姉妹都市交流が本市のスポーツ普及振興に多大な役割を果たしてきました。また、このスポーツ交流をきっかけに、教育や文化、産業など幅広い交流にまで広がり、20周年(平成9年)の

折には、災害時に相互に助け合うという「防災協定」を締結するまでに至ったことは大変意義深いことでもあります。そして、何よりもこの30年間の交流を通し、両市民が親睦を深め、友情をはぐくんできたことが一番の喜ばしいことでもあります。

本年度5月には30周年を記念し、セラトピア土岐で行われた土岐市民総合体育大会開会式にお招きいただき土岐市の皆さま方から温かな歓待を受けました。また、本市の総合体育館(シーガルドーム)で行われた市民スポーツ祭・地域対抗スポーツ祭総合開会式の折には、大野土岐市長をはじめ、多くの交流委員の方々も遠方より来焼されました。相互の総合開会式では、これまでの30年間を振り返り、本交流の意義をあらためて再確認するとともに、未来に向けて、交流のますますの発展を祈念することができました。

結びに、義理人情に厚く、伝統を重んじるとともに進取しんしゅの気風をも併せ持つ土岐市の皆さま方と、今後も良きパートナーとして、お互いに研鑽けんさんを重ね、末永く交流できますことを祈念申し上げ、ごあいさつといたします。



永遠のスポーツ交流を目指して

土岐市体育協会長

小池良司



焼津市・土岐市がスポーツ姉妹都市として交流を続け、30周年を迎えました。

スポーツ先進市焼津市から土岐市は競技スポーツのみならず、多くのニュースポーツを教わり、両市の若者から高齢者までがスポーツを通じてお互いが心身の鍛錬と有意義な交流が続けられ、土岐市にとって本当に充実した年月でありました。

交流を続けてきた種目は20種目以上にもなり、毎年交流を続けている種目協会は、焼津市へスポーツ交流に出掛けることを楽しみにしています。

スポーツは、どこでも誰でも健康保持を目指し、生涯行えるものと思っており、今後ともますます交流が続けられることでしょうか。

土岐市体育協会としましては、交流会議において、指導いただいた事例を研究し、充実した体育協会になるよう努力していく所存です。

また、私自身は今年満70歳を迎えましたが、現在でも陸上競技に熱中し、健康を保持しつつ、できる限り多くの大会にも参加し楽しんでいきます。

どうか焼津市・土岐市のスポーツ交流が永遠に続くことを祈念し、交流30周年のあいさつとします。

人生の楽しみをありがとう

土岐市インディアカ協会長
加藤利明



あるクラブの練習風景を紹介させていただきます。当番の方と早く来た人が協力してネットを張ります。モーニングストレッチを輪になって必ず行い、少人数に分かれてトスの練習。このころから口のチャックが開放します。毎週顔を合わせているのに、よくまあ話題が尽きないことだと感じるほどです。チーム分けはくじで当日決め、試合形式の練習の始まりですが、珍プレーの続出で笑い声が絶えず、皆さん顔のしわを気にしています。自分の手でありながら思うように動いてくれない、羽根が上がらない、飛ばないでついつい珍プレーに、アハハ、ワハハという練習が約1時間、見ているだけでしわが増えそうです。週に一度の練習ですが、ストレス発散・肩こり解消と健康づくり・仲間づくりに最高のスポーツです。

インディアカは個人の運動能力よりも、チームの連携プレーが大切になります。「私は本当に運動が苦手で・・・」という女性でも必ずうまくなります。彼女が試合に勝った時の笑顔を今でも忘れることができません。

インディアカと焼津の皆さんとの出会いは、私の人生を変えました。交流会を重ねるたびにますます充実してきていて、試合はもとより、出掛けたときは鯛はんぺんで盛り上がり、土岐市は美濃焼きでもてなしています。両市の心が通い合う焼津交流とスポーツとしてのインディアカに、生涯を通してかかわっていきたくて考えています。60代、70代はもちろん、80代になってもできるかも!

土岐市インディアカの始まり

土岐市インディアカ協会
初代理事長 藤井千里



インディアカは、昭和59年にスポーツ姉妹都市の焼津市から体育指導委員の皆さんが、生涯スポーツの一つとして紹介され、以後市内での普及に努められてきました。平成2年に協会が発足するまで6年の間に、市インディアカ大会を10回も開催されたことは、いかに早く市民の間に広まっていったかが分かります。平成6年には、53クラブ会員346人を数えました。平成3年に市体協に加盟するとともに、年2回の焼津交流には、協会の主導で必ず交流を行ってまいりました。

協会発足以前の交流は、各町持ち回りだったり、焼津へ行ったクラブチームが主として市での交流を行ったりしていました。加藤忠良さんをはじめ体育指導委員の皆さんに環境を整えてもらい、クラブチームに参加を呼び掛けました。加藤さんは、初代協会長に就任してもらい、黎明期の土岐市インディアカの発展に尽力されました。

当初のルールは「ピン・ポン・パン」と呼ばれ、コート内の3人が必ず羽根に触り、3回で相手コートに返すことが基本でした。この後、改定に改定を重ね、現在の土岐市ルールができました。一方で全国ルールのインディアカもあります。これは6人制バレーボールを基本にしたものです。現在の焼津交流は全国ルールで行われています。

40代でインディアカと出会い、現在男性では最高齢者となりましたが、まだまだ現役選手です。

本交流



一般の方を対象にした競技種目別の交流会が、6月と9月の年2回開催されます。会場は土岐市と焼津市の交互で行われます。土岐市には28種目、焼津市には31種目の競技団体があり、それらの団体が日ご

ろの練習の成果を交流します。

最近は競技スポーツだけでなく、インディアカやグラウンドゴルフといった健康づくりやレクリエーションを目的とした種目が増えています。より多くの方々に参加していただけるように努力しています。



6月・9月

自主交流

通年

定期的な交流だけでなく、種目協会が連絡を取り合って、自主的に試合や練習が行われています。東海環状自動車道の開通により、より身近に交流が行われるようになりました。

焼津みなとマラソン

4月



ハーフ・10kmの公認コース。土岐市からも多数の選手が参加しています。

12 11 10 9 8 7 6 5 4 3 2 1

8月



スポーツ少年団交流

小学生対象の交流会は、野球・サッカーのほかに自然を生かしたレクリエーション活動も行われています。



土岐市一周駅伝

2月



土岐市主催のスポーツ大会に焼津代表選手が参加しています。

6月

中学校交流



中体連夏季大会本番を控えた6月に焼津との腕試しができます。多くの先生方に協力いただいています。

詳しくは、スポーツ振興課(内線277)へどうぞ。

みんなで走ろう 土岐川堤防

土岐市スポーツフェア2007

参加者募集!

第34回 市民ロードレース大会

11月25日(日)開催



市と市教育委員会では、11月25日(日)に「第34回市民ロードレース大会」を開催します。

セラトピア土岐前をスタート・ゴール地点とした土岐川堤防道路を、さわやかな秋風に包まれながら走ってみませんか。

■日程

受け付け=午前9時~9時30分

開会式=午前9時30分~(セラトピア土岐)

競技開始=午前10時(小雨決行)

■資格

市内在住・在勤・在学の方

■参加料

100円

■申込方法

スポーツ振興課と各支所に備え付けの申込用紙に必要事項を記入し、11月9日(金)までにお申し込みください。

※締め切り後は、受け付けません。

■コース

新土岐川橋~土岐津橋間の土岐川両岸堤防道路

■注意

ゼッケンは当日お渡しします。

中学の部は、各学校一括申し込みとします。

競技中の事故などは参加者責任とし、主催者は応急手当のみとします。

■種別・距離(年齢起算日は、4月1日現在)

①一般男子(30歳未満)	6km
②高校男子	6km
③中学男子	4km
④中学女子	2km
⑤小学男子(5・6年)	2km
⑥小学男子(3・4年)	2km
⑦小学女子(5・6年)	2km
⑧小学女子(3・4年)	2km
⑨壮年男子(30~39歳)	4km
⑩壮年男子(40~49歳)	2km
⑪壮年男子(50~59歳)	2km
⑫高齢男子(60歳以上)	2km
⑬親子(お子さんは小学2年生以下)	1.5km
⑭一般女子	2km
⑮家庭婦人	2km
⑯フリー(ジョギング・ウォーキングの部)	2km

★10回、20回または30回出場の方には記念品を贈呈します。走破証など証明できるものを添えて、申込日までに申請してください。

詳しくは、スポーツ振興課(内線277)へどうぞ。

秋の美濃焼まつり at 土岐プレミアム・アウトレット

器を味わおう

主な催し

美濃焼販売 物産品販売 企画展示

ロクロ・絵付け体験コーナー

詳しくは、商工観光課(内線232)へどうぞ。

第24回 美濃焼伝統工芸品まつり

見つけてください あなたの器

期日 10月27日(土)・28日(日)
場所 美濃焼伝統産業会館・陶芸村

主な催し

特別展「土岐市陶芸作家・^{わん}賀展」

美濃焼伝統工芸品謝恩抽選頒布会(事前に応募が必要)

27日(土)・午後2時 抽選により、7千円で頒布

美濃焼伝統工芸品謝恩均一頒布会

28日(日)・午前9時 1万円・2万円・3万円で頒布

青年部「窯蔵市」 1千円~1万円のお値打ちな工芸品

美濃焼伝統工芸品・窯元即売コーナー 全品2割引

「匠の技」実演とワークショップおよび、あな窯焼成

伝統工芸士のロクロ実演と窯の薪入れ体験

物産展 焼津市や県内の物産の販売

伝統工芸品交流展 「伊勢型紙」の展示販売など

安土桃山大茶会 伝統工芸品・大窯元市

土岐市駅北ロータリーから、便利な無料送迎バスを運行しま

す。運行時間など詳しくは、ポスター・チラシをご覧ください。

詳しくは、美濃焼伝統工芸品まつり実行委員会 ☎555527へ。

高齢者を対象にインフルエンザ予防接種を行います

インフルエンザ予防の基本は予防接種ですが、予防接種を受ける法律上の義務はありません。

土岐市に住民票があり、次の、に該当する方で、自らの意思でインフルエンザ予防接種を希望される場合は、次の通り接種を受けることができます。

対象者

接種日に満65歳以上の方

接種日に満60歳以上65歳未満の方で、心臓・じん臓・呼吸器の機能障害またはヒト免疫不全ウイルスによる免疫の機能障害により、自己身の日常生活活動が極度に制限される方（おおむね、身体障害者手帳1級程度の障害を有する方） 対象となるかどうか分からない場合は、主治医にご相談ください。

対象となる場合は、医師の診断書または情報提供書（有料）が必要となります。ただし、心臓・じん臓・呼吸器またはヒト免疫不全ウイルスによる免疫の機能障害で、身体障害者手帳1級の交付を受けている方および、人工ペースメーカーを装着した方は、不要です（当該手帳の交付を受けている方は、その手帳を医療機関へお持ちください）。

接種方法

接種回数 1回

接種期間 11月1日（木）～平成20年1月31日（木）

・接種料金 1500円

生活保護法による保護を受けている方は、免除されます。接種時に証明書（福祉課で交付）を医療機関へ必ず提出してください。

接種当日は、土岐市の住民であることが確認できるもの（老人医療受給者証、運転免許証など）を医療機関へご提示ください。

インフルエンザ予防接種を希望される方は、下記一覧表から医療機関を選び直接医療機関へ予約の上、接種してください。

注意点

予防接種後、副反応として、注射の跡が、赤みを帯びたり、腫れたり、痛みんだりすることもあります。また、わずかながら熱が出たり、寒気、頭痛、全身のだるさなどがみられることもあります。いずれも2～3日のうちに治ります。ごくまれに、ショックやじんましん、呼吸困難となることもあります。体調に変化があった場合は、早めに医療機関で受診しましょう。

インフルエンザの予防接種後健康被害が生じ、厚生労働大臣が予防接種と因果関係があると認めた場合、健康被害に対する給付が行われます。

詳しくは、保健センター（☎5520100）へご咨询。

高齢者インフルエンザ予防接種実施医療機関一覧表

町名	医療機関名	電話番号	町名	医療機関名	電話番号
土岐津	すずき整形外科	☎40810	泉	加藤外科皮膚科	☎3982
	土岐市立総合病院	☎2111		加藤耳鼻咽喉科	☎3722
	はやし内科	☎1205		河合クリニック	☎6155
下石	井籠医院	☎6906		熊谷医院	☎2008
	林小児科耳鼻咽喉科	☎6719		沢田医院	☎8288
妻木	川越クリニック	☎0033		鈴木医院	☎7111
	高井病院	☎6516		タカギクリニック	☎3959
	水野生々堂医院	☎6005		中島医院	☎3225
駄知	駄知診療所	☎2101		西尾産婦人科	☎1211
	陶生堂医院	☎2171		林医院	☎3831
肥田	安藤整形外科	☎5532		松井小児内科医院	☎7222
	土岐内科クリニック	☎0656	松本クリニック	☎0567	
泉	荒木内科小児科医院	☎43406	安川医院	☎2866	
	稲澤クリニック	☎48174	山村医院	☎2018	

瑞浪市の一部医療機関でも接種可能です。

織部ヒルズ・オータムフェア

〜ピアノでめぐる織部ヒルズ〜

主な催し

織部ヒルズオリジナルピアノ曲演奏会

団地内各商社の蔵出し市 テーブルコーディネート

ロクロ体験コーナー 陶芸作家作品の展示即売

秋の味覚が当たるスタンプラリーなど

美濃焼伝統産業会館と会場を無料バスが運行します。

詳しくは、土岐美濃焼卸センター（☎551322）へご咨询。

期日 10月27日（土）・28日（日）

場所 織部ヒルズ（土岐美濃焼卸団地内）

児童課からのお知らせ

内線162

市立幼稚園の入園児を募集します

市立幼稚園の来年度入園児を次の通り募集します。
お住まいの地域に関係なく、どの幼稚園にも入園できます。

◆対象児

- ▷5歳児(平成14年4月2日～平成15年4月1日生まれ)
 - ▷4歳児(平成15年4月2日～平成16年4月1日生まれ)
 - ▷3歳児(平成16年4月2日～平成17年4月1日生まれ)
- ※3・4歳児については、妻木・駄知・泉西幼稚園で実施します。

◆申込日時

10月23日(火)午前9時～午後4時

◆申込場所

入園を希望する幼稚園

◆入園願書

各幼稚園で配布(保育園に通園中の園児には保育園から配布)

◆預かり保育

保護者の就労などの事情で、ご家庭での保育が困難な5歳児について、全幼稚園で預かり保育を実施します。

妻木・駄知・泉・泉西の各幼稚園については、夏休み期間も預かり保育を実施します。

◆その他

- ▷教育日数=小学校の授業日数に準じます。(時間は、午前8時30分～午後2時30分)
- ▷3・4歳児の希望者が少ない場合=事業の中止または混合保育。
- ▷3・4歳児の希望者が多い場合=抽選となる場合があります。

詳しくは、児童課または各幼稚園へどうぞ。

保育園の入園希望調査を行います

市内各公私立保育園では、平成20年4月から新たに入園を希望される方、産休・育休明けで年度途中に入園を希望される方の調査を行います。

入園希望調査票は、対象児の同居世帯に郵送してありますので、必要事項を記入の上、10月13日(土)までに入園を希望される保育園へ提出してください。

なお、まだ調査票がお手元に届いていない方は、児童課にご連絡ください。

入園の申し込みは、1月中旬から行います(詳しくは、本紙1月1日号に掲載予定)。

詳しくは、児童課または各保育園へどうぞ。

土岐市職員を募集します

試験区分、採用予定人員、勤務場所および職務内容

運転手・調理員など

1人程度(給食センターまたは市の施設で運転手および調理員などの業務に従事)

介護員

1人程度(介護員として恵風荘に勤務)

受験資格

運転手・調理員など

昭和43年4月2日以降に生まれた方で、普通運転免許所持の方(学歴・性別は不問)

介護員

昭和43年4月2日以降に生まれた方で、宿直勤務のできる方(学歴・性別は不問)

地方公務員法第16条の各号(成年被後見人など)のいずれかに該当する方は受験できません。

試験の日時、場所、方法および合格発表

11月9日(金)午前8時40分から、文化プラザで教養試験、

面接試験を実施します。

合格者を決定の上、12月上旬(予定)に通知し、来年2

月上旬(予定)の健康診断で

異常がなければ、4月1日

(予定)で採用を決定します。

給料

おおむね採用時年齢22歳で13万8400円、30歳で14万8千円、39歳で15万9700円

これらの数字は現行の額であり、国などの改正に準じ改正されます。

受験の手続き

受験申込書(秘書広報課職員係で交付)に必要な事項を記入の上、10月1日～26日(平日のみ)に、秘書広報課職員係に提出してください。

なお、受験申込書はURL:
<http://www.city.toki.lg.jp>
からダウンロードできます。

詳しくは、秘書広報課職員係内線207へどうぞ。



IT生活のすすめ

このコーナーでは、市民ITセンターで開催する講習の予定や、パソコン用語など、皆さんに役立つIT関連情報をご紹介します。

市民ITセンター ☎1101

「ブログって何だろう？」 今回は、そんな声にお答えします!!

ブログ (blog) とはインターネット上に公開されている日記形式のホームページのことです。「Web (ホームページ)」と「Log (日誌)」をとって「Web Log (ウェブログ)」という言葉が生まれました。「ブログ (blog)」はその略語になります。

ブログは、ホームページを作成するための専門的な知識やソフトなどがなくても、ブログサービスに登録し、ホームページデザインを選択し、文字や写真を入力することによって、簡単に作成することができます。

ブログの特徴は・・・

●コミュニケーション機能がたくさん用意されている!

- ・コメント・・・特定の記事に対しての感想や意見を書き込むことができます。
- ・トラックバック・・・自分のブログの記事と他のブログの記事とを自動的に相互リンクすることができます。

●記事の更新がどこでも、簡単にできる!

インターネットが利用できる環境であれば自宅やインターネットカフェ、携帯電話などから自分の日記や記事、写真など手軽に更新できます。

●デザインの変更も簡単にできる!

あらかじめ用意されているデザインテンプレートを使って簡単にデザインの変更ができます。

ブログを作成する(開設する)にはブログサービスを提供している会社に登録する必要がありますが、無料で利用できるブログサービスがたくさんあるので確認してみるとよいでしょう。



今回は地震防災に関する基本的な考えについて紹介します。地震防災対策の基本的な考え方に「自助」「共助」「公助」というものがあります。「自助」とは、自分の命は自分で守ること、「共助」とは、隣近所で助け合い自分たちが住む地域を守ること、「公助」とは、行政が個人や地域の取り組みを支援することなどです。

	自助 (自らの命は自ら守る)	共助 (みんなの地域はみんなです)	公助 (国・県・市町村などが支援する)
意味	「自らの命は自ら守る」といった考え方に基づき、各自・各家庭などで自ら備え、対策を取り、地震から身を守ることです。	地域が連携して行う地震防災対策のことで、隣近所や自治会、自主防災組織などでの活動がこれに当たります。	国や県や市町村などの行政機関が実施する地震対策で、「自助」や「共助」を支援する活動を行います。
事前対策	食糧や水の備蓄、連絡方法や避難経路の確認、家の耐震化、家具の固定など	地域の自主防災活動(防災訓練など)への参加など	公共建築物の耐震化、各種対策への金銭的支援、各種啓発・教育活動など
地震発生後の対策	自らの安全を確保する、避難所への避難など	初期消火活動、近所の高齢者や障害者などの避難の手助け、地域の人々が被災した場合の救出活動など	避難誘導、避難所開設、支援物資やボランティアの受け入れ、人命救助など

～備えあれば憂いなし～

地震 防災講座

自助・共助・公助

総務課 防災係
内線224



VOL.40

男と女のいきいきコラム



食卓を囲む

秋は食べ物がおいしい季節です。サツマイモやクリ、柿にサンマ。秋の食材が並ぶ食卓は、ぜひ家族皆さんで囲んでみてください。

クリの殻のむき方やサンマの上手な食べ方を教えたり、教わったり。家族で食卓を囲む光景が一家だんらのイメージとして定着しているように、昔から日本の家族は食を通じて、そのきずなを深めてきました。そして子どもたちは、家族と一緒にご飯を食べるうちに、規則的に食事を取ることもや食事のマナーなど基礎的な食習慣を身に付けていきました。しかしながら近ごろでは、家族そろって食事をする機会が減るだけでなく、子どもが一人で食事をする、いわゆる「孤食」が増えているそうです。孤食の子どもの多くは、食習慣を学ぶ機会に恵まれず、「食」に対する意識が低いま育つため、将来、肥満や過度の痩身、生活習慣病などの問題を抱える可能性が高いと懸念されています。

子どもが孤食となる理由はさまざまです。家事に忙しくて、ついつい

子どもだけで食事を取らせてしまう家庭もあれば、核家族化した夫婦共働きの家庭で、やむを得ず孤食になる場合も多いことでしょう。家事や仕事に励むうちに、ともしると失いがちな食卓での時間は、後から取り戻すことはできません。日本は、仕事と生活のバランスを考えて心豊かに暮らせるような社会へと変化しつつありますが、今しばらくの間は、おのおのが食卓の姿を守り続けていく努力が必要でしょう。

今年も11月に男女共同参画講座を開催します。詳しくは、本紙と同時に配布の回覧チラシをご覧ください。

ひとりで悩まないで!!

岐阜県男女共同参画プラザ
「電話相談専用ダイヤル」

☎058-278-0858

日曜～木曜

(祝日・年末年始を除く)

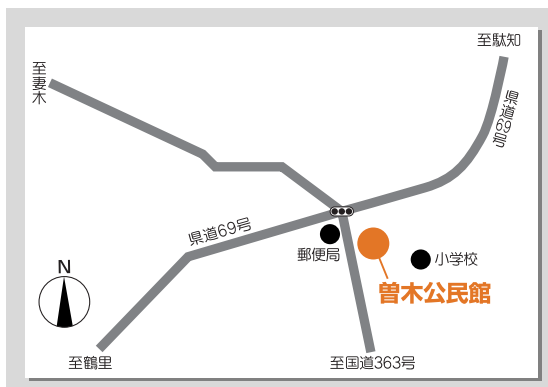
9:00～12:00、13:00～17:00

曾木支所と併設されている曾木公民館では、周辺の豊かな自然を生かした公民館活動を行っています。毎年、秋には「キノコ教室」を開催しています。当日は、曾木小学校の周辺や神社の裏山などを歩きながら、食べることができるキノコや中毒を起こすキノコの特徴や、キノコのおいしい料理方法などを学びます。今年度は10月28日(日)午後1時から開催します。事前の受け付けは行いませんので、曾木公民館に直接お越しください。

また、年間を通じて「乳幼児音楽教室」が開催されています。音楽療法士の指導の下、0歳児から保育園入園前の幼児と保護者が、一緒に歌ったり踊ったりしながら親子の触れ合いを深め、さらには同じ年代の親子同士の交流の場となっています。

曾木町では、町民運動会を保育園と小学校の合同で開催しています。運動会そのものの華やかさや、地域と学校とのつながりがより増えました。曾木町に根差した町ぐるみの公民館活動を展開しています。

◆住所 土岐市曾木町 407-1-1 ☎ 2237



第18回

施設紹介

曾木公民館

教育夢発信

やる気まんマンの泉っ子

学校教育目標

「考えやりぬく子 おもいやりのある子 じょうぶな子」

..... こんな子どもたちに育てほしい

コツコツ ハキハキ
まじめに努力
根気強く粘り強く



ワークショップ型授業を通して、自分の学びを発信しています。

ニコニコ ポカポカ
笑顔いっぱい
優しさいっぱい



学習や暮らしの中の課題を話し合い解決しています。

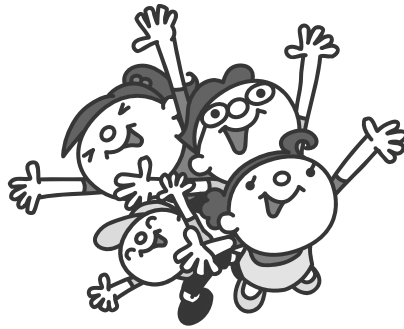
イキイキ スクスク
元気いっぱい
明るく響く声



全校で「歌声づくり」に取り組んでいます。



「じょうぶな体は、じょうぶな歯から」を推進しています。



掃除のやり方を6年生から学んでいます。

教科書を使って 脳トレ

小・中学校で使用する教科書の見本を市立図書館・教育研究所（市役所2階）に展示しています。誰でもご覧になれます。

教科書について考えてみましょう

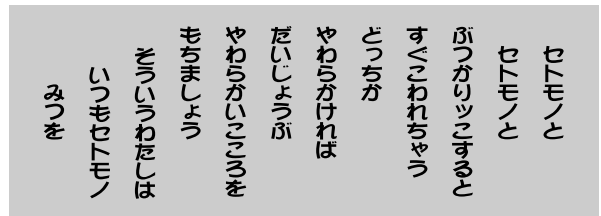
小学校では、各教科・道徳・特別活動（学級活動・児童会活動・クラブ活動・学校行事）・総合的な学習の時間などの時間を入れて、各学校で時間割を作成し、学習活動を行っています。

- Q1 小学校では、国語・算数・理科・社会…など、教科はいくつあるのでしょうか？
- Q2 各教科の授業で使う本のことを教科書と呼んでいます。各教科のうち、教科書のない教科がひとつあります。その教科は何でしょう？

教科書は、国から無償で給付されています。教科書ではありませんが、文部科学省から、「心のノート」という冊子が配られています。このノートは、子どもたち一人一人が、さまざまな時間や場で、道徳的価値や人間としての生き方にかかわって気付いたことなどをまとめるものです。このノートや自らの心に記録したり、整理したりすることを通して、子どもたちが自ら道徳性をはぐくみ、人間としてよりよく生きること

に役立てるための教材となっています。このノートは、「小学校1・2年」「小学校3・4年」「小学校5・6年」「中学校」用があり、各学校で配られています。

よりそうこと、わかり合うこと



- ・「やわらかいところ」っていったいどんな心なのだろう。
- ・どういう気持ちから「そういうわたしはいつもセトモノ」と言うのだろう。

「小学校3・4年」の中ほどには、相田みつをさんの詩を使った上記のようなページもあります。（答えは、次頁下です。）

人気メニュー

学校給食

分量：小学校3・4年1人分

魚の香り焼き

68kcal

【材 料】 スズキ 50g、黒コショウ 0.02g、食塩 0.3g、バジル（粉） 0.01g、ローズマリー（粉） 0.02g、白ワイン 2g、オリーブ油 1g

【作り方】 ①黒コショウ以下ローズマリー（粉）までの調味料を合わせておく。②スズキに、①の調味料と白ワイン、オリーブオイルを加え味付けする。③熱したオーブンやフライパンでこんがり焼き上げる。

※①の調味料は、あまりにも少なく、計量できないため、割合を考えながら、適宜振り掛けていただいてもよいと思います。また、一度に100人分作って、密封できる容器に保管しておく、さまざまな料理に利用できて便利です。

※今回は、「スズキ」を使用しましたが、他の旬の魚やイカなどにもよく合います。

子どもたちの感想

おいしかったです。味がよかったです。
あまり好きでない魚もおいしく食べられました。

星のスープ

36kcal

【材 料】 ニンジン 5g、玉ネギ 20g、エノキ茸 10g、オクラ 15g、卵 10g、コンソメスープの素 2g、食塩適宜、コショウ少々、水 120g

【作り方】 ①ニンジンは千切り、玉ネギは5mm幅にスライス、オクラは5mm幅で切り口が星形になるよう切っておく。エノキは、石突きを取って1/2にカットする。②分量の水の中にコンソメスープの素を加え、ニンジン・玉ネギ・エノキを加えて煮る。③ニンジンが柔らかくなったら、オクラを加え、塩・コショウで味を整える。④卵を溶きほぐして加え、かき玉にする。

子どもたちの感想

見た目がかわいくてよかったです！
オクラがとろっとして、おいしかったです。

毎月の献立など学校給食に関する情報は、市ホームページ(アドレス <http://www.city.toki.lg.jp>)でご覧になれます。

みんなが

楽しく食育!

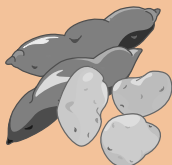
やさいのひみつ

『食べているのはどの部分?』



私たちが普段何げなく食べている野菜。皆さんは、それが植物のどの部分なのか知っていますか。実や葉のように見えるものも、実は違う部分であることがよくあります。植物の、どの部分を食べているのか、みてみましょう。

ジャガイモとサツマイモは、どこの部分を食べているのでしょうか。どちらも土の下に生えているのは、皆さんご存じですよね。土の下に生えるので、根でしょうか・・・。



答えは、根の部分を食べているのはサツマイモで、ジャガイモは、地下の茎の部分を食べています。

玉ネギはどうでしょうか。

土の上のできるので、実でしょうか、それとも茎でしょうか・・・。

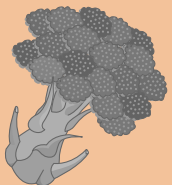


答えは、葉の付け根です。長ネギも玉ネギと同じです。

ここで問題です。

ブロッコリーは、植物のどの部分を食べているのでしょうか。

(答えは、前頁下です。)



その他の野菜を分けてみると・・・

植物の部分	野菜の種類	
実	トマト・枝豆・ナス・キュウリ・カボチャ・ピーマン など	
葉	レタス・白菜・玉ネギ・ホウレン草・ニラ・長ネギ・キャベツ など	
茎	アスパラガス・タケノコ など	
花のつぼみ	カリフラワー・ブロッコリー・ミョウガ など	
地下	茎	サトイモ・ジャガイモ・レンコン・シヨウガ など
	根	ダイコン・ニンジン・カブ・ゴボウ・ヤマノイモ など

どうですか? 今日食べた野菜は、どのグループに入るのでしょうか。調べてみましょう!

次回は・・・

やさいの働きについて紹介します。

事業名	対象者	期 日	時 間	場 所	備 考
乳幼児健康相談	乳幼児の保護者	10月22日(月)	午前10時~11時30分 午後1時30分~3時	保健センター	みそ汁の塩分測定を希望の方は、当日朝の、みそ汁を50ml程お持ちください。
栄養相談 みそ汁の塩分測定	市民	10月26日(金)	午前10時~11時30分		
もぐもぐ(離乳食)教室	4カ月健診を受けられたお子さんの保護者	10月25日(木)	午後1時~3時30分		定員:20人(先着10人まで 託児可能) 締め切り:10月23日(火)
ぱくぱく(幼児食)教室	3歳児健診を受けられたお子さんと保護者	11月1日(木)	午前10時~午後1時		定員:10組 締め切り:10月25日(木)
健康相談	市民	10月31日(水)	午後1時15分~2時		血圧測定 尿検査など
成人歯科健診 歯科相談			午後1時15分~2時30分		歯みがき指導も行います。
食生活改善講習会	鶴里町・曾木町	11月9日(金)	午前10時~午後1時	鶴里公民館	定員:20人 開催日の1週間前までに保健センターへお申し込みください。 持ち物:エプロン・三角巾・筆記用具
	泉町	11月13日(火)		保健センター	
		11月22日(木)		保健センター	
	駄知町	11月14日(水)		駄知公民館	
	肥田町	11月19日(月)		肥田公民館	
	土岐津町	11月20日(火)		保健センター	
下石町・妻木町	11月29日(木)	妻木公民館			
こころの健康相談	不眠・ふさぎ込む・怒りっぽい・認知症などでお悩みの方	10月23日(火)	午後1時~2時30分	東濃保健所	要予約 東濃保健所(☎231111・内線362)または保健センター
麻しん・風しん混合 予防接種 (医療機関での 個別接種)	第1期 平成18年10月以前に生まれた2歳未満のお子さん	1. 麻しんまたは風しんのいずれにもかかったことがなく、いずれの予防接種も受けたことがないおさんは、10月15日(月)までに保健センターへお申し込みください。 接種は、11月からですが、10月25日(木)以降に申し込みされた医療機関で、接種日時を予約してください。 2. 麻しんまたは風しんのいずれか一方にかかったことがある場合や、いずれか一方の予防接種を受けたことがある場合は、単独ワクチンの接種となりますので、保健センターへお問い合わせください。			
	第2期 平成13年4月2日~平成14年4月1日生まれのお子さん	来年度、小学校入学予定のおさんは、第2期として麻しん・風しん混合予防接種を実施します。 詳しいことは、個別に案内しましたが、転入などで案内が届いていない場合は、保健センターへお問い合わせください。			

10月1日~31日は食生活改善普及月間です

「今のうち 予防が大事 メタボ退治!」

~食事バランスガイドを活用し、
メタボリックシンドロームを予防しましょう~

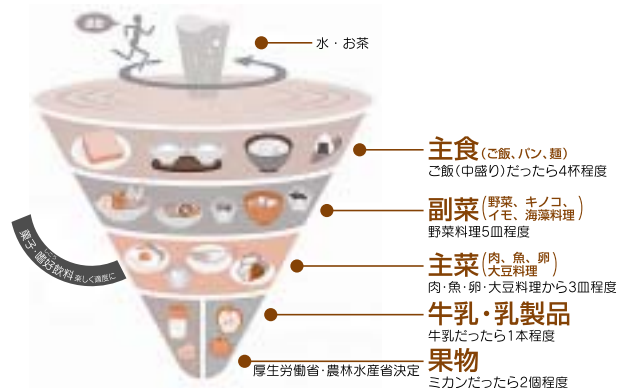
「食事バランスガイド」は、コマのイラストにより、1日に「何を」「どれだけ」食べたらよいのかが分かりやすく示されています。このイラストの料理例を合わせると、およそ2200kcal。(男性で、活動量が普通以上の方は、さらに料理がプラスされます。)まずは、自分の食事内容とコマの中の料理を見比べてみてください。

詳しくは、ホームページ

(<http://j-balanceguide.com/>)をご覧ください。

食事バランスガイド

あなたの食事は大丈夫?



10月15日(月)～21日(日)は
「行政相談週間」です

秘書広報課広報広聴係・内線186

毎日の暮らしの中で、国や特殊法人の仕事について、苦情や要望があるときは、行政相談をご利用ください。

皆さんからの相談は、総務大臣が委嘱した民間のボランティア「行政相談委員」がお受けします。市では、金山富士子さん(泉町)と大杉春樹さん(駄知町)が皆さんの相談に応じます。相談は無料で、もちろん秘密は守られます。お気軽にご利用ください。

行政相談

日時 毎月第2・第4水曜日、午後1時～3時

場所 市役所3階・第1会議室
岐阜行政評価事務所(☎0570-090110)では、いつでも相談に応じています。詳しくは、秘書広報課広報広聴係へ。

環境にやさしいキッチン
ストレーナーをご利用ください

環境課・内線251

「土岐川を美しくする会」では、河川を汚す主な原因となっている生活排水、特に台所からでる調理クズや残飯を集める台所用キッチンストレーナーを特別価格であっせんしています。

価格 ▷三角コーナータイプ(ステンレス製) = 1,100円 ▷インナータイプ(ステンレス製) = 600円 ▷インナータイプ(銅製) = 1,000円

インナータイプのサイズは3種類ありますので、申し込みの際にご確認ください。

申し込み 10月31日(水)までに、電話で環境課へお申し込みください。

品物が入り次第、同課から連絡しますので、料金と引き換えに品物をお受け取りください。

詳しくは、環境課へどうぞ。

10月は土地月間

10月1日は「土地の日」

「土地活用 みんなで創る 美しいまち」

マイカー点検教室

(社)岐阜県自動車整備振興会

車の保守管理についての初歩的な知識、日常点検や簡単なトラブル対処法についての教室です。

日時 10月27日(土)午前9時30分～午後2時30分

場所 (社)岐阜県自動車整備振興会東濃会館(多治見市美坂町)

定員 25人程度

参加費 無料

締め切り 10月17日(水)

その他 ▷昼食を準備します。▷実習を行いますので、軽装でご参加ください。

申し込みなど詳しくは、(社)岐阜県自動車整備振興会(☎0120-4190-77)へ。

国有財産の売却

東海財務局岐阜財務事務所

物件(土地) 泉島田町1丁目9番1ほか6件

方法 一般競争入札(期間入札)による売却

入札受付期間 10月17日(水)～23日(火)午後5時必着

開札日 11月8日(木)

詳しくは、東海財務局岐阜財務事務所(☎058-247-4252)へどうぞ。

日本赤十字社社資のお礼

福祉課・内線165

日本赤十字社は、人道、博愛理念に基づき、世界178カ国の赤十字社と手をつなぎ、災害や紛争などのため、飢餓・疾病で苦しむ人々を国際的に援護するとともに、国内においても災害救護をはじめ、奉仕団活動、救急法、家庭看護法などの普及、医療・血液事業など、地域に根差した活動を行っています。これらの赤十字活動は、すべて皆さんからの寄付金により行われています。本年度も「社資」にご協力いただき誠にありがとうございました。

詳しくは、福祉課へどうぞ。

在宅難病患者サポートボランティア養成講座・難病セミナー

東濃保健所健康増進課

在宅難病患者サポートボランティア養成講座

日時 11月8日～12月13日の毎週木曜日(11月22日は除く)、午後1時30分～3時30分(全5回)

場所 東濃西部総合庁舎 11月15日のみ県立多治見病院

対象 ボランティア活動に関心のあるおおむね20歳から60歳の健康な方

定員 15人程度(先着順)

受講費 無料

難病セミナー

日時 10月30日(火)午後2時～4時 11月15日(木)午後1時30分～3時30分

場所 瑞浪市保健センター 県立多治見病院

受講費 無料

締め切り 10月23日(火) 11月8日(木)

申し込み・内容など詳しくは、東濃保健所健康増進課(☎231111・内線361)へどうぞ。

お願い

平成19年度功労者表彰
該当調査にご協力を

秘書広報課秘書係・内線203・204

市では、来年2月に社会福祉、保健衛生、教育文化、消防、経済などの分野で功労のあった方を表彰します。

次の事項について、表彰にふさわしい方をご存じの方は、11月2日(金)までに、秘書広報課秘書係へご連絡ください。

市内の同一事業所に30年以上勤務し、勤務状況が良好な方(工業・商業組合などに加入している事業所へ勤務している方は、組合へ申し出てください。)

長年にわたって各種ボランティア活動を続けている方

詳しくは、秘書広報課秘書係へどうぞ。

募 集

第11回市民健康ウォーキングの参加者

スポーツ振興課・内線276

日時 11月4日(日)午前8時30分～正午

場所 総合活動センター陸上競技場(泉町定林寺)

コース 陸上競技場をスタート・ゴールとする林間コース(約6km)

対象 市内在住・在勤の方

定員 200人(先着順)

参加費 200円

締め切り 10月29日(月)

申し込み 電話でスポーツ振興課へお申し込みください。

スタート前に、多々良恵子氏(NATIC認定インストラクター)をお迎えしてウォーキング教室を開催します。詳しくは、スポーツ振興課へどうぞ。

自家用有償旅客(福祉車両)運転者講習の受講者

県シルバー人材センター連合会

講習期間 11月7日(水)～18日(日)までの間の5日間

場所 ウェルフェア土岐

対象 健康で働く意欲のある60歳代前半の方 普通自動車運転免許または同免許より上位免許取得者で、申請日前2年間運転免許停止処分のない方

定員 30人程度(応募者多数時は、抽選。選外の通知はしません)

受講費 無料

締め切り 10月19日(金) 消印有効

申し込み 福祉課、各支所または市シルバー人材センターに備え付けのパンフレットの申込書に必要事項を記入の上、県シルバー人材センター連合会へ郵送してください。

詳しくは、市シルバー人材センター(☎573810)へどうぞ。

赤い羽根 共同募金

●期間 10月1日～12月31日

『地域の福祉、みんなで参加』

シニアボランティア支援講座の受講者

市社会福祉協議会・☎⑦6661

日時 10月21日～11月25日の毎週日曜日(10月28日は除く)、午後1時30分～3時30分(全5回)

場所 ウェルフェア土岐

対象 市内在住の50歳以上70歳未満の方

定員 25人(先着順)

受講費 無料(ただし、別途材料費が必要な講座有り)

申し込み 電話で市社会福祉協議会へお申し込みください。

詳しくは、市社会福祉協議会へ。

硬式テニス初級者大会(第1回どきどきチャレンジCUP)の参加者

市テニス協会

日時 10月28日(日)午前8時45分集合

場所 市総合公園テニスコート

対象・種目 初心者の方・ダブルス

定員 男女各24組(先着順)

参加費 1組2,000円

持ち物 ラケット、テニスシューズ

申し込みなど詳しくは、市テニス協会・加藤もとひでさん(☎541680)へ。

自衛隊生徒および2等陸海空士

自衛隊恵那地域事務所・☎0573-26-4310

応募資格者は、平成20年4月1日現在で日本国籍を有し、下表の各区分に該当する方。

項目	応募資格	1次試験期日
自衛隊生徒(陸上自衛隊)	15歳以上17歳未満の男子	平成20年1月12日(土)
2等陸海空士	18歳以上27歳未満の男子	10月21日(日)、11月25日(日)、12月16日(日)

自衛隊生徒は、2次試験を平成20年1月25日(金)～28日(月)の間の指定する1日で実施

受付期間 ▷自衛隊生徒=11月1日(木)～平成20年1月8日(火) ▷2等陸海空士=10月1日(月)～12月14日(金) 詳しくは、自衛隊恵那地域事務所へ。

ご 案 内

第17回国際土岐コンファレンス「市民学術講演会」

自然科学研究機構核融合科学研究所

日時 10月17日(水)午後6時30分～8時30分

場所 セラトピア土岐

内容 「気象予測・気候変動予測におけるシミュレーション科学最前線」(講師:地球シミュレーターセンター・複雑性シミュレーション研究グループリーダー 高橋桂子氏) 「核融合、そして、地球のための超伝導技術」(講師:核融合科学研究所准教授 柳長門氏)

参加費 無料

詳しくは、自然科学研究機構核融合科学研究所(☎582042)へどうぞ。

無料労働相談会

岐阜県社会保険労務士会

日時 10月13日(土)午前10時～午後4時

場所 セラトピア土岐

相談内容 ▷解雇・賃金・退職金、配置転換などの労使間トラブル ▷休日・休暇・労働時間・労働災害などの労働問題 ▷健康・年金・雇用・介護・助成金などの保険問題 など

詳しくは、岐阜県社会保険労務士会・総合労働相談所(☎058-272-2470)へどうぞ。

白石英統ピアノ独奏会

～地元では15年ぶり、待望の本格的リサイタル～

(財)セラミックパーク美濃・☎②83200

日時 11月18日(日)午後2時30分開演(開場:午後2時～)

場所 セラミックパークMINO

料金 ▷前売り=2,500円 ▷当日=3,000円

チケットの取扱窓口 ▷セラミックパークMINO ▷多治見文化会館 ▷まなびパークたじみ

詳しくは、(財)セラミックパーク美濃へどうぞ。

身近な話題にズームイン!!

ときめきの瞬間

実りの秋を 実感



駄知小学校5年生85人が、稲刈りを体験しました。児童らは、5月に自分たちで植えた稲を、かまを使って丁寧に刈り取りました。

 9月6日(木)

幻想的な炎に包まれて



妻木陶磁器工業協同組合主催の野焼き窯が、町内を流れる妻木川沿いで行われ、10月に開催予定の「流鏝馬」に使う灯笼80基を焼き上げました。

 9月8日(土)

アイデアいっぱいの力作 勢ぞろい



夏休みに子どもたちが取り組んだ自由研究などの成果を発表する「科学作品展」と「発明くふう展」がセラトピア土岐で開催され、多くの来場者でにぎわいました。

 9月8日(土)・9日(日)

手紙待っててね!



泉小学校附属幼稚園で、全園児85人が、敬老の日の前に祖父母の似顔絵などを描いた手紙をポストに投かんしました。

 9月14日(金)

のこぎりに 遊び遊ばれ 丸太切り



秋の恒例行事「陶史の森まつり」が開催され、約2,000人の来場者が訪れ、ハチの巣を使った口ウソくづくりや毛糸紡ぎに挑戦しました。

 9月15日(土)