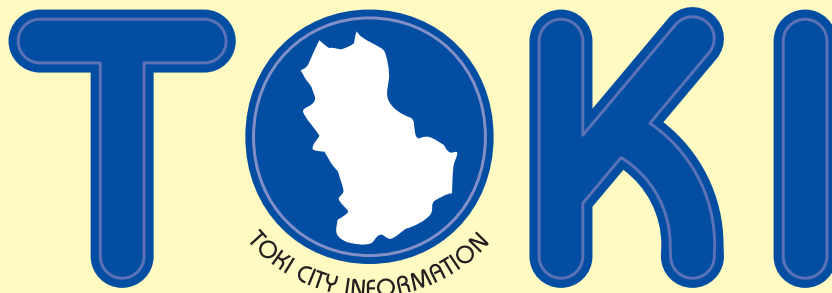


2007

6.1

vol.1407

広報
とき



真剣勝負！ 1秒争う人命救助

第16回市消防団団長閲団が、肥田町の浅野緑地公園で開催されました。消防団員の士気高揚と訓練の成果を発表するもので、行進などの小隊訓練と、大規模地震による倒壊家屋からの救助などを想定した実戦操法が披露されました。 5月20日(日)

部門別の成績は、次の通りです

| | | | |
|--------|---------|-----------|---------|
| 小隊訓練の部 | 優勝＝駄知分団 | 準優勝＝曾木分団 | 3位＝鶴里分団 |
| 実戦操法の部 | 優勝＝曾木分団 | 準優勝＝土岐津分団 | 3位＝下石分団 |

「いつまでも住み続けたいと思う街」

そんな街づくりを 進めていきます

土岐市長 大野信彦



このたびの市長選挙におきまして、市民の皆さまの温かいご理解とご支援をいただき、今後4年間、市政を担当させていただくこととなりました。

この厳しい選挙戦を通して、市民の皆さま方の土岐市改革への熱い期待を強く感じ、その責任の重大さに身の引き締まる思いであります。

私は、この選挙戦におきまして、土岐市の活性化と行財政改革について、お約束をさせていただきました。

わが国の経済は、「いざなぎ景気」を超えて好況といわれておりますが、本市におきましては、基幹産業である陶磁器産業が、中国の猛烈な追い上げを受け、危機的な状況にあります。これからも土岐市が陶磁器産業だけの街であり続けることは、極めて困難な状況にあります。

しかしながら、長い歴史と伝統を持つ美濃焼産業は、土岐市の原点であり、市民の誇りであり、文化であり、地域にとって大きな力でありま

す。今後は、美濃焼産業の振興を図りながら、新しい企業を誘致し、産業の複合化を進めていくことが、地域活性化の重要な課題であると考えております。

美濃焼産業の振興につきましては、販路開拓事業への支援、デザイン研究、後継者の育成、各地域で行われるイベントへの支援、陶磁器試験場の充実などに努めるとともに、産業観光の一層の推進を図ってまいりたいと考えております。

企業誘致につきましては、恵まれた立地条件を生かして、土岐プラズマ・リサーチパークへの誘致のほか、現在、市が保有する未利用の公有地を活用し、誘致を進めてまいりたいと考えております。誘致に当たりましては、市の姿勢が重要でありますので、立地条件の整備を図るとともに、関係機関との連携を深め、自ら先頭に立って、積極的に進めてまい

る所存であります。また、商業振興として、土岐市の玄関として、土岐市駅周辺、新土岐津線の整備促進に努めてまいりたいと考えております。そして、行財政改革であり

ますが、今、地方の行財政を取り巻く環境は、極めて厳しい状況にあり、国、地方とも巨額の財政赤字を抱え、財政再建が最も重要な課題となっております。

本市におきまして、上下水道事業を積極的に進めた結果ではあります。平成18年度末で4百数十億円の市債残高があり、実質公債費比率も21%と高い水準にあります。

急速に進む少子高齢化の流れの中で、行財政改革を着実に実行し、より効率的な行財政運営に努め、財政の健全化を図りながら、自立可能な自治体を目指さなければなりません。市民の目線から、すべての事務事業の見直しをすることにより、これ

から必要となる福祉・医療・教育など市民生活に直結した財源を確保する必要があります。みどり・美濃焼を守り、活力ある土岐市をつくり「いつまでも住み続けたいと思う街」にするために、全力を挙げて取り組む所在であります。市民の皆さま方の一層のご理解、ご協力を心からお願ひ申し上げる次第であります。



平成19年

第2回

市議会臨時会

議長に西尾隆久議員 副議長に布施素子議員

5月9日(水)に開会された市

議会臨時会で、正副議長の選挙が行われ、議長に西尾隆久氏、副議長に布施素子氏が選出されました。また、監査委員には速水榮二氏が選任され、常任委員会などの構成も変わりました。

なお、そのほか副市長に竹内正俊氏を選任する同意案など、6議案も議決されました。今臨時会で議決された議案などは、次の通りです。

人事案件

土岐市監査委員の選任同意

土岐市副市長の選任同意

土岐市固定資産評価員の選任同意

意

予算関係

平成18年度土岐市一般会計補正

予算

条例関係

土岐市税条例の一部改正

土岐市都市計画税条例の一部改正

正

常任・特別委員会などの構成

(敬称略、 〓 委員長、 〓 副委員長)

議会運営委員会

佐分利衛、高井由美子、石川嘉

康、柴田正廣、宮地順造、長江光

則、松浦勝男、平林信一郎

第1常任委員会

山内房壽、杉浦司美、小関祥

子、佐分利衛、西尾隆久、布施素子、高井由美子、渡邊隆、平林信一郎

第2常任委員会

宮地順造、長江光則、塚本俊

一、石川嘉康、速水榮一、柴田正

廣、小栗恒雄、楓博元、松浦勝男

まちづくり特別委員会

柴田正廣、松浦勝男、小関祥

子、塚本俊一、速水榮一、布施素

子、山内房壽、長江光則、平林信

一郎

行財政改革特別委員会

渡邊隆、楓博元、石川嘉康、

佐分利衛、西尾隆久、高井由美子、

宮地順造、小栗恒雄、杉浦司美

東濃西部広域行政事務組合議会議員

西尾隆久、山内房壽、宮地順造

東濃農業共済事務組合議会議員

西尾隆久

農業委員会委員

宮地順造



竹内正俊 副市長

主な経歴
S47.4 市役所に入庁
H15.4 研究学園都市推進室長
H16.10 秘書広報課長
H18.4 企画部次長兼秘書広報課長



速水榮二 監査委員

主な経歴
H7 初当選
H10 市民厚生常任委員会委員長
H16・18 首都機能対策・市街地活性化特別委員会委員長
H17 建設経済常任委員会委員長



布施素子 副議長

主な経歴
H11 初当選
H13・14 文教厚生常任委員会副委員長
H15 建設経済常任委員会副委員長
H16~18 首都機能対策・市街地活性化特別委員会副委員長



西尾隆久 議長

主な経歴
H11 初当選
H14 建設経済常任委員会委員長
H15 文教厚生常任委員会委員長
H16 研究学園都市対策特別委員会委員長
H17・18 市議会副議長

平成19年度スローガン

水道が

6月1日～7日は
水道週間です

うるおす日々の すこ健やかさ

水は、私たちの命を守り、健康で文化的な生活を過ごすための大切な財産です。しかし、水は無限にあるものではありません。

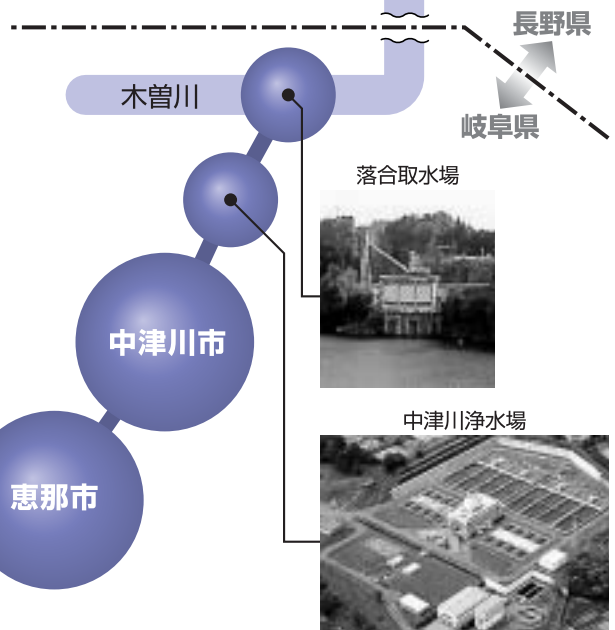
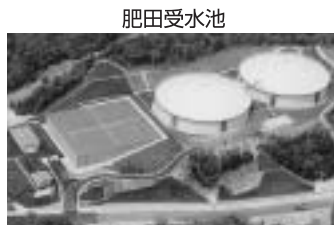
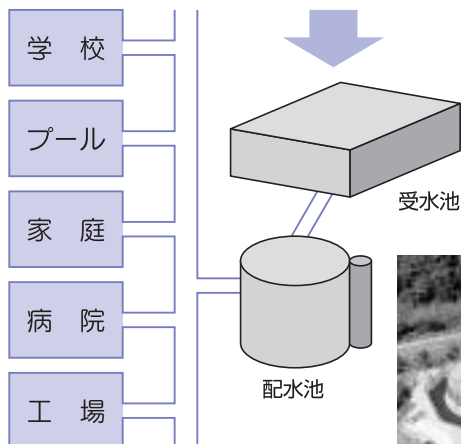
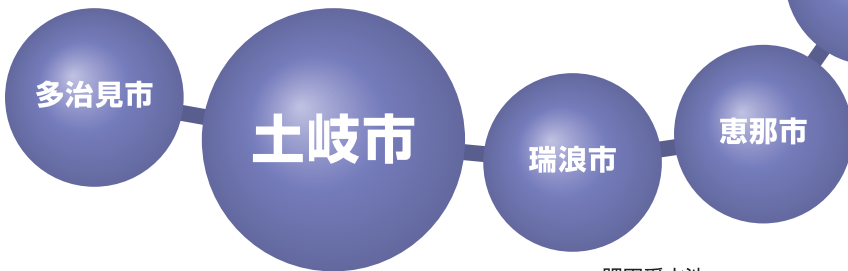
本市においても、安全で良質な水を安定して供給できるよう、水道の整備を進めるとともに、給水施設の維持管理、地震などの災害に強い水道づくりを推進しています。

そこで今回、普段何げなく使っている水道水が、どのようにご家庭へ届けられているかを紹介しながら、いま一度水の大切さ、上手な使い方について皆さんと一緒に考えていきたいと思ひます。

土岐市の水はどこから？

私たちに届いている水は、味噌川ダム・牧尾ダムから木曾川へ流れ、中津川市にある落合取水場で取水されます。その後、中津川浄水場できれいにされて、中津川市・恵那市・瑞浪市を通り土岐市の受水池に送られます。


受水池にためられた水は、配水池に送水されそこから水道管を通して、学校や家庭などに届きます。



受水池...岐阜県営水道の送水管からの水を直接受ける水槽で、市内に5カ所あります。土岐市は、岐阜県営水道から水道の水を買っています。

配水池...受水池から送水を受ける水槽で、市内に15カ所あります。給水量の時間変動を調整する機能とともに、非常時にも一定の時間、所定の水量や水圧を維持できる機能を持ちます。

もし、ダムや川の水が干上がったら、どうなるの？


「給水制限」になります。

そうならないために、無駄をなくし上手に**「節水」**しましょう！

じゃあ、どんな**「節水方法」**があるの？ 私には、どんな**「節水」**ができるの？

節水のポイント

ポイント 1 歯磨きはコップを使って
コップだと3杯程度（おおよそ0.5ℓ）で済みます。流しっ放しだと、1分間で約12ℓの無駄になります。

ポイント 2 トイレは「小」と「大」のレバーを使い分けて
「小」のレバーを使えば、1回約8ℓの節約になります。

ポイント 3 シャワーは小まめに止めて
シャワーの水を3分間流し続けると、約36ℓ使用します。

ポイント 4 お風呂の残り湯も使って
残り湯は、掃除・洗濯・まき水・洗車に使うと、約200ℓ節約できます。

ポイント 5 洗濯は、まとめて、ためすぎで
洗濯物は、まとめて洗い、洗濯の回数を減らしましょう。ためすぎをすると、約55ℓ節約できます。

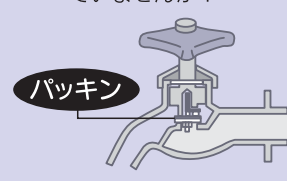
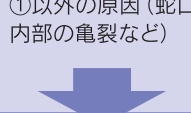
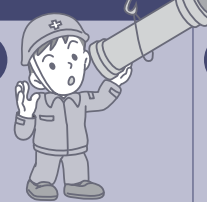
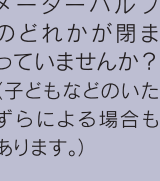
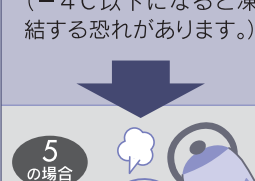
ポイント 6 洗車は、バケツにくんで
バケツを利用すると、約3杯で済みます。ホースで流しっ放して洗うと、約240ℓ以上の水が必要になります。

もし、水道が故障した時には…

皆さんは、これまで「水が止まらない」「水が出ない」など、日常生活で水道に関するトラブルが起きたことはありませんか？

ここでは、主なトラブルの確認と対処方法について紹介します。状況に応じて適切な対応をお願いします。



| 状況 | 水が止まらない | | 水が出ない | | |
|----------|---|---|---|--|---|
| 確認してください | 1 蛇口のパッキンがすり減ったり、欠けたりしていませんか？  | 2 ①以外の原因（蛇口内部の亀裂など）  | 3  近くで事故発生や水道工事が行われていませんか？ | 4 メーターバルブのどれかが閉まっていませんか？（子どもなどのいたずらによる場合もあります。）  | 5 水道管が凍結していませんか？（-4℃以下になると凍結する恐れがあります。）  |
| | 1 の場合 メーターバルブで水を止め、新しいパッキンに取り替えてください。 | 2 の場合 メーターバルブで水を止め、市水道工事指定店へ修理を依頼してください。 | 3 の場合 水道課へご連絡ください。 | 4 の場合 閉まっている部分を開けてください。 | 5 の場合 タオルなどをかぶせた上から少しずつ熱湯をかけてください。（蛇口付近のみ有効です。） |

市の取り組み

水道課では安全・安心な水を安定して供給するために「水道施設の維持管理」を行っています。

具体的には、老朽化した管や材質的に弱い管を新しい管に取り替えたり、配水タンクの外面や屋根の補修、タンク内部の清掃を実施しています。

さらに、地震に強い水道施設を目指して、積極的に耐震管を導入したり、水道施設の耐震診断を実施しています。

こうした維持管理を行うことで、水道施設を常に良い状態に保ち、貴重な水資源が無駄になる漏水を未然に防ぎます。そして万が一、地震が発生した場合でも水道施設の被害をできる限り小さくすることができます。



配水タンクの屋根補修



耐震管の施工



配水タンクの内部清掃



こちらは、上水道中央監視室です。市内にある多くの水道施設を、365日、24時間体制で一括監視できる設備を備えた施設で、今年度中に、更新・導入する予定です。

TOPICS 水道水をよりおいしく飲む方法

皆さんに安全な水を飲んでいただくために、水道水は塩素で消毒されています。おいしく飲んでいただくために次の方法をお試しください。

- どんなにおいしい水でも、生ぬるいとおいしく感じません。水を一番おいしく感じるのは、10℃～15℃といわれています。冷蔵庫で冷やしていただくことで、おいしく飲むことができます。
- 塩素のにおいが気になるときは、きれいな容器に一晩くみ置きしておく、においがなくなります。またやかんなどで沸かしてから、さらにふたを外して弱火で5分ほど煮沸させると、においがなくなります。

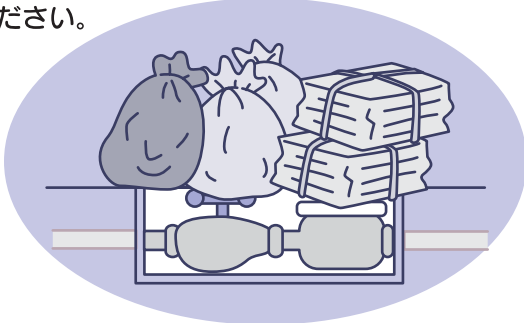
- 水道水にレモン汁を数滴落としてもにおいが気にならなくなります。
- 朝一番の水は、長い時間ご家庭の給水管の中にとどまっていた水です。そのまま飲んでも問題はありませんが、特に給水管が古い場合は、朝一番の水をバケツ1杯分程度、雑用水などの飲用水以外の水として使うことをお勧めします。

※水道水の塩素がなくなると、細菌が繁殖しやすくなりますので、なるべく早く飲むようにしてください。

お願い

水道メーターの検針にご協力ください

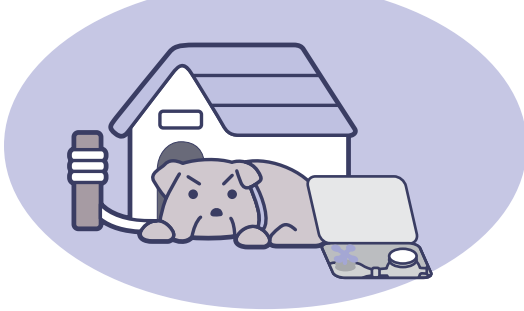
メーターボックスの上に車や物などを置かないでください。



メーターボックスの中や周辺は、常にきれいにしてください。



犬は放し飼いにせず、出入口やメーターボックスから離れた所にしっかりとつないでください。



増築などでメーターが床下や土中になる場合は、市水道工事指定店に依頼して、検針しやすいところへ移設してください。



※少しでもパイロットが回転していれば漏水の疑いがあります。速やかに市水道工事指定店へ調査・修理を依頼してください。
また、メーターから宅内の蛇口までは、所有者または、使用者で維持管理をしていただくことになっていきますので、漏水には十分ご注意ください。

パイロットマーク



定期的な漏水チェックをしてください
方法
1、すべての蛇口をしっかりと閉め、水が流れないようにします。
2、水道メーターのパイロット（銀色のコマ）を見ます。

水道メーター取り替え工事にご協力ください

水道課では、毎年検定期限が満了するメーターの取り替え工事を実施しており、本年度も次の日程で1回目の工事を実施します。工事は市水道工事指定店が施工しますが、皆さんの敷地内で施工させていただきますこととなりますので、ご協力お願いします。

なお、メーター取り替え月の使用水量は、取り替え業者が検針し、「お知らせ票」をお届けします。

実施日程

6月1日(金)～15日(金)

対象地区

土岐津町・下石町

施工業者

◆土岐津町地内

▽加藤ポンプ

☎55)2827

▽美濃冷暖(株)

☎55)5352

▽土岐市管工事組合

☎55)5327

◆下石町地内

▽(有)土屋鉄工所

☎57)6540

▽日野吉工業(株)

☎22)5137

▽土岐市管工事組合

☎55)5327

詳しくは、水道課内線12
1127へどうぞ。

市では、平成18年3月に土岐市集中改革プラン（第4次土岐市行財政改革大綱）を策定し公表しています。実施期間は、平成18年度から21年度とし「財政・経営の改革」「行政サービスの改革」「行政組織・職員・給与の改革」「公営企業・第3セクターの改革」の4つの主要推進項目を掲げ、行財政改革を進めています。（下表）

なお、紙面の関係上、すべての内容を掲載することができませんが、次の方法でご覧いただけます。

- (1) 各施設での閲覧 市役所玄関ホール「情報コーナー」 各支所 図書館
 (2) 土岐市のホームページ アドレス <http://www.city.toki.lg.jp>

詳しくは、総合政策課（内線212）へどうぞ。

| 18年度実施状況（予定含む） | 19年度実施計画 |
|---|--|
| 土岐プラズマリサーチパーク内およびアクアシルヴァにおける企業誘致を進めました。 企業立地促進条例の改正（18年12月議会） ・対象業種の拡大・採択要件の緩和・支援内容の拡大 | 引き続き、企業誘致を推進していきます。 |
| ごみ処理・し尿処理手数料の見直しについて、議会へ上程しましたが否決となりました。 保育園・幼稚園の保育料の見直しについて、議会へ上程しましたが継続審査となりました。 | ごみ処理・し尿処理手数料、保育園・幼稚園の保育料の見直しについては、関係部署・団体と協議しながら検討し引き続き市民に理解を求めています。 |
| 18年度に見直しを実施・検討した負担件数301、内負担金の額を縮小する件数27、今後縮小に向け検討する件数14、廃止する件数33、19年度予算より削減される金額は、141.4万円となります。 | 縮小に向け検討することになっている負担金について、着実に検討がされるよう指示・依頼を行います。 |
| 18年9月議会で議決され、19年度から廃止となりました。 削減額は1,330万円 | — |
| 電子入札システムは、19年1月から稼働。 ホームページ上の申請書などの整備については、随時行っています。 | 引き続き、新たなニーズに対応していきます。 |
| NPO、ボランティア団体の登録などの情報収集を行いました。 | 収集した情報をホームページなどで発信し、各団体との情報交換、意見交換などを行います。 |
| 19年4月より環境課の事務事業の一部を他課へ移管しました。 | 20年度に向けて機構改革を検討します。 |
| 18年度より、いきがい福祉課・しあわせ援護課を福祉課に名称変更しました。 保育園と幼稚園の窓口を一本化し、児童課を新設しました。 | 20年度に向けて機構改革と並行し検討します。 |
| 19年4月1日定数内職員数4人減のため採用調整しました。 | 退職者不補充などにより引き続き定員の削減に努めます。 |
| 特殊勤務手当を見直し、19年3月議会にて条例改正案が議決されました。（月額手当を日額に改正） | 管理職手当の定額化について検討します。 |
| 18年の紹介率は平均32.61%で、17年実績22.44%を大幅に上回りました。 | 将来的に地域医療支援病院となるため、紹介率60%以上、逆紹介率40%以上を目指します。 |
| 18年4月1日現在医事課専門職員は、3人で専門化率33.3%。19年度も1人採用して、専門化率44.4%となります。 | 前年度に引き続き、医事課職員の専門職化を図ります。 |
| 庶務係は職員の減に対応できるように企業会計事務のマニュアル充実、企業会計担当者の養成を進めました。 | 業務係1人と庶務係1人の正規職員を嘱託職員化します。 |
| 対前年比291万円の徴収増でした。 | 引き続き、料金徴収率の向上を図ります。 |
| 水洗化普及員による接続あっせん、広報によるPR、供用開始後3年目で未接続の方への通知など積極的に取り組みました。 19年1月現在で78.4% | 引き続き、水洗化普及員による接続あっせん、広報によるPR、供用開始後3年目で未接続の方への通知など積極的に取り組んでいきます。 |

土岐市の行財政改革

平成18年度の実施状況と 19年度の計画をお知らせします

| 大区分 | 推進項目 | 実施項目 | 実施内容 |
|------------------|------------------------|--------------------------|--|
| 1 財政・経営の改革 | 歳入の確保・歳出の抑制 | 1 企業誘致などの推進・促進 | 新規企業の誘致・育成や既存産業の活性化を推進・促進し、歳入の増加を図ります。 |
| | | 2 使用料・手数料などの見直し | ごみ収集など手数料の導入、し尿収集手数料、保育料(幼稚園含む)、施設使用料などの見直しを実施します。 |
| | | 3 各種負担金の見直し | 市が支払う各種負担金の効果を検証し、適正化を進めます。 |
| | | 4 前納報奨金の廃止 | 市民税・固定資産税について、前納報奨金の支給率引き下げを実施してきましたが、引き続き、19年度からの廃止に向け検討を進めます。 |
| 2 スの改革 行政サービス | 電子自治体の推進 | 1 行政手続きのオンライン化の推進 | 公共工事入札の透明性・客観性・競争性を向上させるため、電子入札システムを18年度から運用します。 市のホームページから取り出すことのできる申請書などの拡充を図ります。 |
| | 地域協働の推進 | 2 NPO、ボランティア団体のネットワークづくり | NPO、ボランティア団体のネットワークづくりを進め、情報交換、意見交換を推進します。 |
| 3 行政組織・職員・給与の改革 | ニーズに対応した組織づくり | 1 迅速で柔軟な対応ができる組織づくり | 限られた職員で多様化・複雑化するニーズに対応するため、組織のフラット化などにより、迅速な意思決定や事務処理、柔軟な行政運営ができる組織づくりを進めます。 |
| | | 2 市民に分かりやすい組織づくり | 市民にとって課などの名称や事務所管がわかりやすい組織づくりを進めます。 |
| | 定員管理及び給与の適正化 | 1 定員適正化計画の推進 | 22年4月1日を期限とする定員管理適正化計画を推進します。 ※具体的内容は、18年3月策定の「土岐市職員定員適正化計画(第3次)」を参照 |
| | | 2 手当の見直し | 管理職手当の定額化・特殊勤務手当の縮小・廃止などの検討を行います。 |
| 4 公営企業・第3セクターの改革 | 地方公営企業の経営健全化 ①病院事業 | 1 病診連携の強化 | 病院間、病院・診療所間の連携を強化し、紹介率の向上を目指します。 |
| | | 2 医事課職員の専門職化 | 医事課職員を専門職化し、事務の組織強化を図ることにより、病診連携の強化、医療相談の充実、診療報酬の適正化を目指します。 |
| | 地方公営企業の経営健全化 ②水道事業 | 1 代替可能業務の嘱託化 | 業務係1人と庶務係1人の正規職員を嘱託職員化します。 |
| | | 2 料金徴収率の強化 | 料金徴収率の向上を図ります。 |
| | 地方公営企業の経営健全化 ③下水道事業 | 1 水洗化促進の強化 | 現在の水洗化率は77%程度であり、効率的な投資となるように水洗化率の向上を促進します。 |

あなたのやる気待ってます

土岐市職員を募集します

一般事務職
 一般事務職(身体障害者)
 一般技術職
 保健師
 保育士(幼稚園教諭)
 消防職
 病院事務職

1 試験区分、採用予定人員、勤務場所および職務内容

一般事務職
 5人程度(市長部局または教育委員会などの部課およびそれらの出先機関で行政事務に従事)

一般事務職(身体障害者)
 1人程度(市長部局または教育委員会などの部課およびそれらの出先機関で行政事務に従事)

一般技術職
 1人程度(市長部局または出先機関で専門技術的業務に従事)

保健師
 1人程度(市長部局または出先機関で専門技術的業務に従事)

保育士(幼稚園教諭)
 3人程度(市立保育園または附属幼稚園などに勤務)

消防職

8人程度(市内消防署などで消防士として勤務)

病院事務職
 1人(市立総合病院または老人保健施設で医療事務、医療相談業務などに従事)

2 受験資格

一般事務職
 大学卒業程度で、昭和53年4月2日以降に生まれた日本国籍を有する方

一般事務職(身体障害者)
 次のすべての要件を満たす方
 高校卒業以上で、昭和53年4月2日以降に生まれた日本国籍を有する方

身体障害者手帳の交付を受けている方
 自力による通勤ができ、かつ、介護者なしに一般事務職としての職務の遂行が可能なる方
 活字印刷文による出題と口頭による面接試験に対応できる方

一般技術職
 大学卒業程度の土木科または、これに相当する学科を専

攻した方で、昭和53年4月2日以降に生まれた日本国籍を有する方

保健師
 昭和52年4月2日以降に生まれた方で、資格所有(見込み)者

保育士(幼稚園教諭)
 昭和55年4月2日以降に生まれた方で、保育士および幼稚園教諭の両方の資格所有(見込み)者

消防職
 大学卒業程度で、昭和55年4月2日以降に生まれた男子

病院事務職
 大学卒業程度で、昭和53年4月2日以降に生まれた日本国籍を有する方(病院経営または医療事務などに意欲のある方)

いずれの職も、地方公務員法第16条の各号(成年被後見人など)のいずれかに該当する方は受験できません。
3 試験の日時、場所、方法および合格発表
 第1次試験は、7月29日(日)文化プラザで試験を実施します。

一般事務職・一般事務職(身体障害者)・消防職・病院事務職は、午前9時から教養試験および適性検査、消防職にあつては加えて体力試験、一般技術職・保健師・保育士は午前11時から専門試験、適性検査、作文試験を実施します。
 第1次試験の合格発表は、8月中旬(予定)に受験者全員に通知します。

一般事務職・一般事務職(身体障害者)・一般技術職・保健師・保育士・消防職の第2次試験は、9月初旬(予定)に、文化プラザで面接試験(人物および常識的知識についての口述試験)、体力試験【一般事務職(身体障害者)・消防職を除く】、作文試験【一般技術職・保健師・保育士を除く】に保育士にあつては加えて実技試験(ピアノ)を実施します。

また、病院事務職の第2次試験は、9月初旬(予定)に市立総合病院で面接試験(人物および常識的知識についての口述試験)、作文試験を実施します。

最終合格者を決定の上、10月初旬(予定)に通知し、来年2月上旬(予定)の健康診断で異常がなければ4月1日(予定)で採用を決定します。

4 給料

一般事務職、一般事務職(身体障害者)、一般技術職、保健師、保育士、消防職、病院事務職

大学卒 17万2000円

短大卒 15万1千円

高校卒 13万8400円

原則として、毎年1回定期に昇給します。また、受験資格より上位の学歴や民間の職歴がある場合は、一定基準により加算されます(この数字は現行の額であり、国などの改正に準じ改正されます)。

5 受験の手続き

受験申込書(秘書広報課職員係で交付)に必要事項を記入の上、6月1日から29日(土・日曜日を除く)までに同係へ提出してください。

詳しくは、秘書広報課職員係(内線207)へどうぞ。

助産師
看護師
准看護師

1 試験区分、採用予定人員、勤務場所

助産師・看護師・准看護師
あわせて30人程度(市立総合病院または老人保健施設に勤務)

2 受験資格

昭和37年4月2日以降に生まれた方で、資格所有(見込み)者

地方公務員法第16条の各号(成年被後見人など)のいずれかに該当する方は受験できません。

3 試験の日時、場所、方法
および合格発表

7月20日(金)午前8時50分から、市立総合病院で面接試験(人物、常識的知識および専門知識についての口述試験)、作文試験を実施します。

合格者を決定の上、8月上旬(予定)に通知し、来年2

月上旬(予定)の健康診断で異常がなければ、4月1日(予定)で採用を決定します。

4 給料

助産師
大学卒 20万7500円

看護師
大学卒 20万7500円

短大卒 20万1600円

看護師

准看護師養成所卒 15万7

1000円

原則として、毎年1回定期に昇給します(この数字は現行の額であり、国などの改正に準じ改正されます)。

5 受験の手続き

受験申込書(市立総合病院総務課で交付)に必要事項を記入の上、6月1日から7月6日(土・日曜日を除く)までに同課へ提出してください。資格所有者の方についてはいつでも募集しています。

詳しくは、市立総合病院総務課(☎552111・内線2860)へどうぞ。

下水処理水で育ったホタルを觀賞しよう



下水道は、汚れた水をきれいにして川や海に戻すという大切な役割を果たしています。市浄化センターでは、1日に中学校のプール約25杯分もの汚水をきれいな水にして、土岐川に戻しています。

また、水環境への取り組みを目で見る形でアピールするため、平成6年度から下水処理水でのホタルの飼育に取り組んでいます。今年度も、育てた幼虫約8千匹をせせらぎ水路などに放流することができ、たくさんの方のホタルの羽化が期待できます。

同センターでは、こうして羽化したホタルが放つ幻想的な光を皆さんに楽しんで

でいただくとうと、「ホタル觀賞会」を次の通り開催します。

ご家族、お友達をお誘い合わせの上、ぜひお出掛けください。

ホタル觀賞会

日時

6月16日(土)・17日(日)

午後7時30分～9時

場所

浄化センター

今年より、ホタル觀賞会のみ開催となります。シャトルバスの運行はいたしませんので、よろしくお願ひします(駐車場はありません)。

詳しくは、浄化センター(☎554315)へどうぞ。

地籍調査にご協力ください

市では、平成14年度より地籍調査に着手しました。本年度は昨年度に土地の境界を確認していただいた区域での地籍測量および下石町・妻木町・駄知町の一部において土地の境界の確認をしていただく工程を予定しております。

地籍調査とは？

地籍調査とは、国土調査法に基づき、一筆ごとの土地の所有者、地番、地目、境界を調査・測量し、地籍図および地籍簿を作成するものです。また、地籍調査の成果は、県の認証、国の承認を得た後、法務局に送付され、登記に反映されます。

なぜ調査が必要なの？

現在の法務局にある地図は、明治時代の地租改正によって作られた地図（公図または字絵図）を基にしたものが多く、土地の境界が不明確であったり、測量も不正確であったりするため、土地境界の実態を正確に把握することができません。また、長い年月の間に行われた土地の異動（分合筆、売買、相続）が未登記となつたままで、現地と大きく食い違いが生じている場合などもあります。このため一筆ごとの土地について、

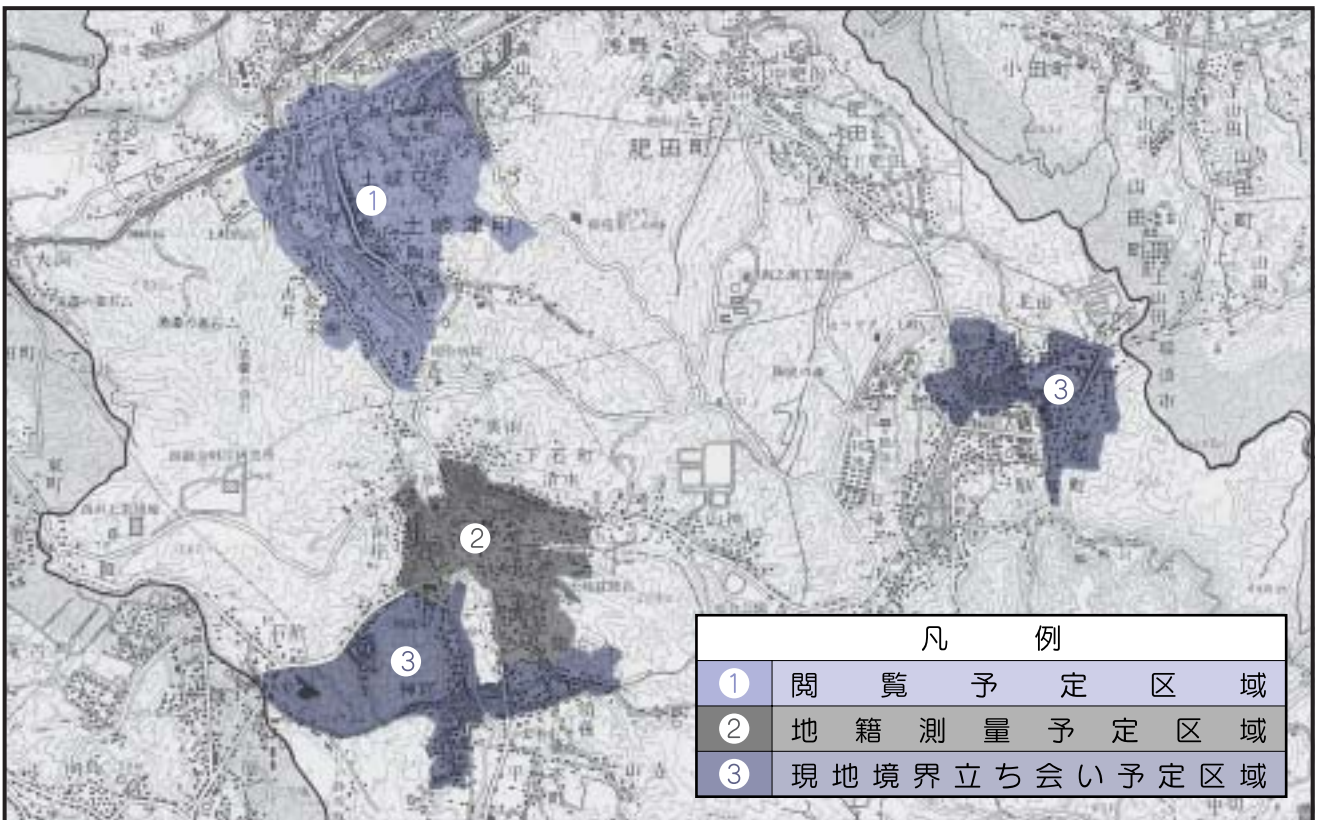
地籍調査を行い、最新の測量技術を使用した精度の高い「地籍図」および「地籍簿」を作成する必要があります。

地籍調査のメリットは？

- ・地籍調査を行うと、土地の境界によるトラブルを未然に防ぐことができます
 - ・万一の災害などで土地の形状が変わってしまった場合に、元の位置を正確かつ早期に復元できます
 - ・面積や境界がはっきりするため、土地取引が円滑化できます
 - ・土地の実態を正確に反映できるため、適正な課税がされます
 - ・公共工事やまちづくりが円滑化できます
- など多くの利点があります。

この事業では、現地で境界の確認（立ち会い）などをしていただきませんが、直接の費用負担はありません。土地の境界を確認する地区では、順次地元説明会を開催する予定です。皆さんのご理解とご協力をお願いします。

詳しくは、地籍調査推進室（内線505）へどうぞ。





IT生活のすすめ

このコーナーでは、市民ITセンターで開催する講習の予定や、パソコン用語など、皆さんに役立つIT関連情報をご紹介します。

市民ITセンター ☎541101

「インターネットを始めたいけど、回線をどのように選べばよいのか分からない？」
今回は、そんな声にお答えします!!

●回線の種類は何かあるの？

インターネットに接続するための回線には、電話回線（アナログ、ISDN）、ケーブルテレビ、光ファイバーなど幾つかあります。地域によっては一部利用できない回線もあります。

○アナログ回線

一般の電話回線で、モデムという装置を利用して通信します。インターネット接続中は回線が話し中となり、電話での通話ができません。

○ISDN（アイエスディーエヌ）

電話回線を利用したデジタル通信サービスです。一つのISDN回線で電話2回線の通信や電話とデジタル通信の同時利用が可能になります。

○ADSL（エーディーエスエル）

アナログ回線を使って高速通信が可能です。電話をしながらインターネットにも接続できます。収容電話局ま

での距離によって通信速度が異なります。

○CATVインターネット

ケーブルテレビ事業者が提供するケーブルを引き込んで接続します。高速通信が可能です。

○光ファイバー

光ファイバーケーブルを引き込んで接続します。高速通信が可能です。

●通信速度は違うの？

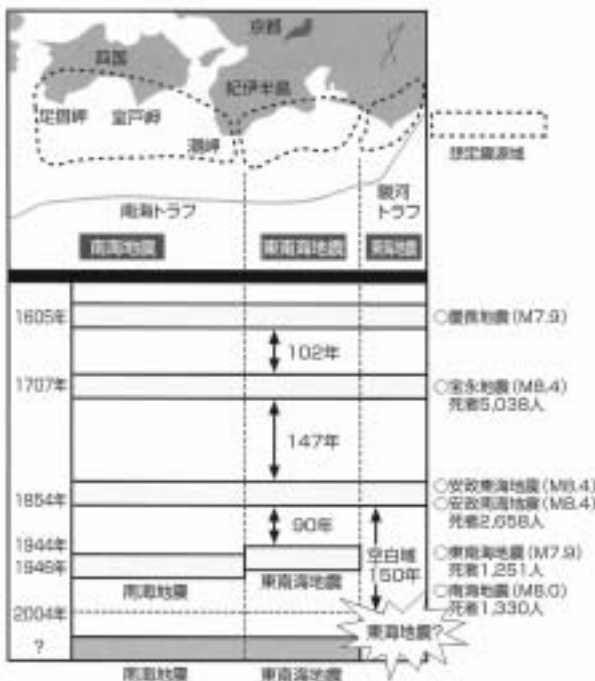
回線の種類によって通信速度は異なります。動画や音楽などデータ容量の大きいものをインターネットから取得することが多い場合は、通信速度の速いものを選択されるとよいと思います。

一般的に通信速度は、アナログ回線<ISDN<ADSL<CATV<光ファイバーの順となります。

●利用料金は違うの？

回線によって毎月の利用料金や初期費用が異なってきますので、電話会社や家電販売店などで確認してください。また、回線とプロバイダー（次号紹介）が一体となったサービス形態もありますので、回線利用料金とプロバイダー利用料金が、合わせていくら掛かるのか検討されるとよいと思います。

年が経過して
おり、ひずみ
が相当蓄積さ
れていること
になります。
これが東海地
震がいつ起き
てもおかしく
ないといわれ
る理由です。
さらに過去
の例からも分
かるように、
東海地震は東



「岐阜県に迫る地震とその対策」より

駿河湾から四国沖にかけての海域には、日本列島の南側にあるプレートが日本列島を乗せたプレートの下に潜り込んでいる南海トラフがあり、ほぼ100年〜150年の間隔で大規模地震が繰り返し発生しています。しかし東海地震の震源と考えられる南海トラフの北端にある駿河トラフでは、1854年の安政東海地震（M8.4）以来東海地震が発生しておらず、前回の発生から既に150年が経過して

南海・南海地震と同時または連続して発生しており、次の東海地震発生の際にも同時発生の可能性が高いともいわれています。仮に東海・南海地震が同時発生した場合には、土岐市でも震度5強から6弱のかなり強い揺れが発生すると予測されます。必ず来ると分かっている大規模地震に備えることはあなたの命を守ることにつながります。

～備えあれば憂いなし～

地震 防災講座

東海地震・東南海・南海地震
プレート境界型地震

総務課 防災係
内線224



VOL.36

男と女のいきいきコラム



いい明日は 仕事と暮らしの ハーモニー

平成13年度から、毎年6月23日(29日までの1週間は「男女共同参画週間」とされています。タイトルの標語は、平成19年度の標語で、秋田県の男性が応募され、全国1913点の中から最優秀賞として選ばれた作品です。

この期間には、「男女共同参画社会づくりに向けての全国会議」や、さまざまな媒体を利用しての広報啓発活動が行われます。この週間の趣旨は、男女が互いにその人権を尊重しつつ喜びも責任も分かち合い、性別のかわりなくその個性と能力を十分に発揮することができ、男女共同参画社会の形成に向け、男女共同参画基本法の目的および基本理念に関する国民の理解を深めるために設けられたものです。一言に男女共同参画といってもその野は大変広く、少子化問題・DV問題・女性の就業問題など、さまざま

まな分野につながります。

男女共同参画の言葉の浸透は進んでいるようですが、各分野で改善は見られているのでしょうか。例えば2006年度岐阜県内の児童虐待相談件数は、統計を取り始めた1990年以降最高の479件(内育児放棄190件)で、この5年間で倍に増えました。(190件の中には軽微なものから重度のケースまであります。)

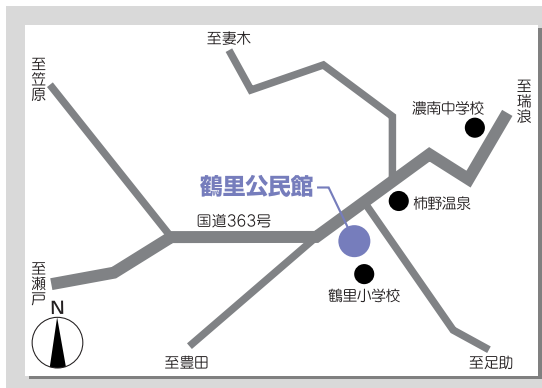
また、県内で育児休業制度(原則1歳未満の子どもを養育する男女の労働者が対象)を利用した割合は、女性が71.7%、男性が2.8%でした。

数字で表してしまうとそれまでですが、少し気にしながらこの1週間を過ごしてみませんか。



第14回

施設紹介 鶴里公民館



鶴里支所に併設されている鶴里公民館では、鶴里の豊かな自然とともに公民館活動を繰り広げています。

濃南中学校の下を流れる川にホタルを呼び戻そうと始まった「ホタルの里づくり」運動が、全町に広がり、毎年恒例行事となりました。最初は鶴里公民館でホタルの幼虫を飼育していましたが、次第に地域に広がり、町ぐるみの活動として定着してきました。今では、毎年初夏になると鶴里町の至る所で美しく飛び交うホタルの姿を見ることができます。6月下旬には、ホタルが舞う姿とそれまでの取り組みをより多くの方に知っていただくために、「ホタル自然観察教室」を開催します。夏には「つるさと自然観察教室」を開催し、町特有のハッチョウトンボやシラタマホシクサを観察します。

また、7月・9月・12月の第1日曜日には、鶴里そばの会の方々が生産、収穫したそば粉を使った「そば打ち体験教室」を開催しています。参加された皆さんは、粉まみれになりながらも、自分で打ったそばをおいしそうに食べてみえます。

各講座の詳細については、土岐市公民館だより順次掲載します。

◆住所 土岐市鶴里町柿野 1207-1 ☎ 2176

教育夢発信

「3つのわ」の教育活動

肥田中学校では、今年度「3つのわ」を合言葉に教育活動に取り組んでいます。

【和】(ボランティア)

毎月第3月曜

日に「太陽の日」

として、通学路

清掃を行っています。

まず、全校生徒

が登校中に、吸

い殻や空き缶な

どのゴミを拾ってき

ます。この活動は、

10年以上続いています。

今年度も4

月から始めています。

「総合的な学習の時間」では、学

年を縦割りにして、1年生から3年

生までが入った班をつくり、福祉や

環境保護にかかわる活動を行って

います。肥田幼稚

園やデイサービ

スセンターへ出

掛け、地域の人

と人とのかわり

(和)を大切に

しています。

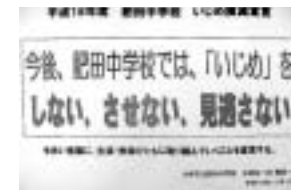
【話】(コミュニケーション)

肥田中学校の大きな行事に体育大会と合唱祭があります。体育大会では、団演技があります。団のリーダーが話し合って、振り付けづくりや踊り



の指導まで行い、団演技をつくり上げます。また、校内合唱祭では、合唱曲の選定や司会進行などを、生徒会執行部と歌声委員会の話し合いのもと、進めます。

【輪】(家庭・地域とともに)



「いじめ問題」についても、生徒会執行部を中心に話し合っています。「いじめ撲滅宣言」を出して、生徒会自らいじめをなくそうと立ち上がりました。

学校の教育活動を知ってもらえるように公民館や郵便局などの場所に学校報を掲示させていただいています。

また、安心・安全な学校づくりを進めるために、火・金曜日、生徒の下校後、PTA役員さんの町内パトロールをいただいています。

肥田中学校では「和・話・輪」

これら3つの活動を大切にして教育活動に取り組んでいます。

肥田中学校で

これら3つの活

動を大切にして

教育活動に取り

組んでいます。

肥田中学校で

これら3つの活

動を大切にして

教育活動に取り

組んでいます。



教科書を使って脳トレ

小・中学校で使用する教科書の見本を市立図書館・教育研究所(市役所2階)に展示しています。誰でもご覧になれます。

この歌 知っていますか?

Q1 小学校1年生から中学校3年生までのすべての音楽の教科書に出てくる曲です。林 広守(はやしひろもり)作曲による曲は何という曲名でしょうか?

Q2 土岐市で使用している小学校1年生から6年生までの教科書に、文部省唱歌が各学年3曲程度載っています。次の曲のうち、文部省唱歌でないものがあります。どの曲でしょうか?(曲名の後ろの数字は、教科書に掲載されている学年を表します)

- かたつむり① 虫のこえ② 茶つみ③ 七つの子④
- どこかで春が③ もみじ④ 冬げしき⑤ スキーの歌⑤
- こいのぼり⑤ ほたるの光⑤ あおげばとうとし⑥
- おぼろ月夜⑥ ふるさと⑥ (答えは、次頁下です。)

「春の小川」は文部省唱歌です。現在の歌と比べて歌ってみましょう。

「春の小川」

高野辰之作詞・岡野貞一作曲

春の小川は さらさら流る。
岸のすみれや れんげの花に、

匂いめでたく 色うつくしく
咲けよ咲けよと ささやく如く。
春の小川は さらさら流る。
蝦やめだかや 小鮒の群に、
今日も一日 ひなたに出でて
遊べ遊べと ささやく如く。
春の小川は さらさら流る。
歌の上手よ いとしき子ども、
声をそろえて 小川の歌を
歌え歌えと ささやく如く。

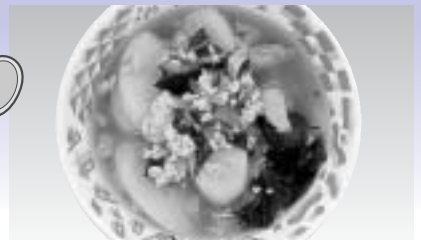
「春の小川」(改作を経た現在の歌詞)

春の小川は、さらさら行くよ。
きしのすみれや、れんげの花に、
すがたやさしく、色うつくしく、
さけよさけよと、ささやきながら。
春の小川は、さらさら行くよ。
えびやめだかや、小ぶなのむれに、
今日も一日、日なたでおよぎ、
あそべあそべと、ささやきながら。



人気メニュー

学校給食



分量：小学校3・4年1人分

ビビンバ

80Kcal (ご飯なし)

【材料】 牛肉もも細切り肉 60g、大豆モヤシ 10g、ゆでぜんまい 10g、ニンジン 10g、ホウレン草 10g、水煮たけのこ 10g、ネギ 1g、ニンニク 1g、ショウガ 0.5g、コショウ 0.02g、白すりごま 2g、一味唐辛子 0.01g、コチュジャン 0.04g、しょうゆ 4g、酢 2g、砂糖 3g、ごま油 0.5g、ご飯 200g

【作り方】 ①ネギは細かくみじん切り、ニンニクとショウガはすりおろし、それに一味唐辛子以下ごま油までの調味料を合わせます。②①の調味料の半分を牛肉もも細切り肉の下味として付けておきます。③ゆでぜんまいは2cm程度カット、ニンジンは皮をむき、細い千切りに、水煮たけのこも細い千切りにしてゆでます。④大豆もやしは水からゆっくりゆでます。ホウレン草は沸騰した湯の中に入れてゆでて、水でさらし2cmカットにしておきます。⑤フライパンに油をひき、②の牛肉もも細切り肉をいためます。⑥①の半分の調味料を加熱します。⑦丼にご飯を盛り、ゆでた野菜を色良く飾り、中心にいためた牛肉を盛り、⑥の調味料を掛けます。かき混ぜながらいただきます。

70Kcal

韓国風スープ

【材料】 若鶏胸皮なし細切り肉 10g、スライスしたトック 10g、ニンジン 10g、白菜 15g、干しいたけ 1g、鶏卵 15g、中華スープの素 1g、塩 0.1g、しょうゆ 3g、コショウ 0.04g、ごま油 0.5g、水 120g

【作り方】 ①ニンジンは皮をむき、細い千切りに、白菜は1cm程度に切り、干しいたけは戻して5mm程度の千切りにします。②中華スープの素を水で煮て溶かし、その中に若鶏胸皮なし細切り肉・ニンジン・干しいたけを入れ、あくを取りながら煮ます。③しょうゆ・塩・コショウで味付けし、白菜・スライスしたトックを加え、溶き卵を流し込みます。④味を整えて、ごま油を落として出来上がりです。

子どもたちの感想

ビビンバ ・おいしい！ うまい！
 ・もっと食べたい
 韓国風スープ ・おもち（トック）がおいしい。

毎月の献立など学校給食に関する情報は、市ホームページ(アドレス <http://www.city.toki.lg.jp>)でご覧になれます。

みんなで

楽しく食育!

毎月19日は「食育の日」



皆さんは、「食育の日」があることを知っていますか？

毎月19日が、「食育の日」(食育のいっく)です。

そして今月、6月は、『食育月間』です。

毎年6月、毎月19日は、食育について考えてみましょう。

例えば、「朝食をしっかり食べるようにしましょう。」や、「野菜を食べるように心掛けよう。」「夜食をやめよう。」など、自分の目標をつくってみるのはどうでしょうか。皆さんもできることから取り組んでみませんか？

右の写真は、3月19日、泉小学校附属幼稚園前での食育の日の活動の様子です。食生活改善推進員さんがチラシを配りながら、保護者の方に「食育の日」を呼び掛けました。

このほかにも、2月19日と3月19日に、市内の保育園・幼稚園で、このような活動を行いました。

もし19日に、保育園や幼稚園で食生活改善推進員さんを見かけたら、お話を聞いてみましょう。



今月、保健センターや、公民館(妻木・鶴里・黙知・肥田)を会場に、「食生活改善講習会」を行います。

テーマは「朝食」です。ぜひ、ご参加ください。

詳しくは、保健センターへどうぞ。

今回は・・・

朝食について、紹介します。

| 事業名 | 対象者 | 期 日 | 時 間 | 場 所 | 備 考 |
|------------------------------|--|--|----------------------------|--------|---|
| 乳幼児健康相談 | 乳幼児の保護者 | 6月22日(金) | 午前10時～11時30分 | 保健センター | みそ汁の塩分測定を希望の方は、当日朝の、みそ汁を50ml程お持ちください。 |
| 栄養相談 みそ汁の塩分測定 | 市民 | 6月25日(月) | 午前10時～11時30分 午後1時30分～3時 | | |
| もぐもぐ(離乳食)教室 | 4カ月健診を受けられたお子さんの保護者 | 6月28日(木) | 午後1時～3時30分 | | 定員：20人 もぐもぐ教室は、先着10人まで託児可能。 |
| ぱくぱく(幼児食)教室 | 3歳児健診を受けられたお子さんと保護者 | 7月5日(木) | 午前10時～午後1時 | | 開催日の2日前までにお申し込みください。 |
| 健康相談 | 市民 | 6月29日(金) | 午後1時15分～2時 | | 血圧測定 尿検査など |
| こころの健康相談 | 不眠・ふさぎ込む・怒りっぽい・認知症などでお悩みの方 | 6月26日(火) | 午後1時～2時30分 | 東濃保健所 | 要予約 東濃保健所(☎231111・内線362)または、保健センター |
| 麻疹・風しん混合予防接種 (医療機関での個別接種) | 平成18年6月以前に生まれた2歳未満のお子さん | 1. 麻疹または、風しんのいずれにもかかったことがなく、いずれの予防接種も受けたことがないおさんは、6月15日(金)までに保健センターへお申し込みください。 接種は、7月からですが、6月25日(月)以降に申し込みされた医療機関で、接種日時を予約してください。 2. 麻疹または、風しんのいずれか一方にかかったことがある場合や、いずれか一方の予防接種を受けたことがある場合は、単独ワクチンの接種となりますので、保健センターへお問い合わせください。 | | | |
| 乳がん検診 | 40歳以上の女性 (市での検診は、2年に1回です。昨年受診された方は、今年対象ではありません) | 下表参照(1) | 午前8時40分～11時 午後1時～3時30分 | 保健センター | 問診、医師による視診・触診、両側乳房エックス線撮影 要予約 定員：午前・午後各50人 料金：1,000円 結果は、後日保健センターから郵送します。 |

(※1)

| 月 | 日 | 曜日 | 実施時間 | 月 | 日 | 曜日 | 実施時間 | 月 | 日 | 曜日 | 実施時間 |
|---|----|----|-------|---|----|----|-------|----|----|----|-------|
| 6 | 18 | 月 | 午前 | 8 | 8 | 水 | 午前 | 10 | 10 | 水 | 午後 |
| | 25 | 月 | 午後 | | 17 | 金 | 午前・午後 | | 15 | 月 | 午前・午後 |
| | 28 | 木 | 午前・午後 | | 23 | 木 | 午前 | | 18 | 木 | 午前 |
| 7 | 3 | 火 | 午前 | | 30 | 木 | 午後 | | 31 | 火 | 午前・午後 |
| | 31 | 火 | 午前・午後 | 9 | 10 | 月 | 午前・午後 | 11 | 2 | 金 | 午前 |
| 8 | 1 | 水 | 午前・午後 | | 12 | 水 | 午後 | | | | |

◆ご存じですか？ あなたの町の“母子保健推進員”

母子保健推進員は、家庭と保健センターのパイプ役として、お母さんとお子さんの健康についての相談役として活動しています。赤ちゃんが生まれたら、電話や家庭に伺って、乳幼児健診の案内などをさせていただきますので、心配なことがあれば、気軽に相談してください。

平成19年度の推進員は、次の皆さんです。(敬称略)

| | | | |
|------|--|-----|--|
| 土岐津町 | 丹羽ひで子、稲垣廣美、中川鈴子、小島芳美、曾根晴代、丹羽美恵子、黒田裕子、久野美子、大橋恭子、加藤喜美子 | 曾木町 | 水野淳子、中島順子 |
| 下石町 | 小栗由美子、小島篤子、和田輝子、平手登喜世、林淳子、山本玲子、渡邊みさ子、鈴木真里子 | 駄知町 | 西尾貴代子、堀こと、阿知波昭子、加藤恵美子、大島まり子、稲垣千代子、西尾たみ子、奥村ササエ |
| 妻木町 | 石川幸子、小松アサ子、大野幸子、仙石香代子、岩城深雪、岸上美知恵、加藤泰子、山口友美 | 肥田町 | 木股たつ代、古林一枝、林ひろ子、安藤りょう子 |
| 鶴里町 | 稲垣郁代、水野はる美 | 泉町 | 種子島みゆき、大野達子、松原淑美、塩屋章代、桑原恵子、水野妙子、林美づ与、和田紀子、今井明美、加藤真寿子、保母章子、西川光代 |

施設入所者などの利用者負担額が減額になります

福祉課介護保険係・内線157・158

市では、介護保険サービスの利用者負担の軽減を図るため、介護保険施設に入所している方およびショートステイを利用した方の居住費、食費の自己負担額を軽減しています。

下記の条件を満たす方は、福祉課へ申請して「介護保険負担額限度額認定証」の交付を受け、サービス事業者に提示してください。

条件 ▷市民税世帯非課税（利用者本人および家族全員が市民税非課税）の方 ▷老齢福祉年金を受けている方 ▷生活保護世帯の方

詳しくは、福祉課介護保険係へどうぞ。

療育手帳の巡回相談

福祉課・内線153

日時 7月6日(金)午前10時～午後4時
場所 文化プラザ
対象 18歳以上の方
定員 4人(先着順) 事前に予約が必要

内容 療育手帳の新規申請・更新
主催 岐阜県知的障害者更生相談所
申し込みなど詳しくは、福祉課へ。

6月は「外国人労働者問題啓発月間」です

岐阜労働局職業対策課

外国人の方は、就労が認められた専門的・技術的分野の職業など以外では働くことはできません(ただし、日系人などの方は、いわゆる単純労働が可能です)。外国人労働者にも労働関係法令が適用されます。

外国人労働者の適正な雇用の推進および不法就労の防止について、事業主をはじめ皆様のご理解とご協力をお願いします。

詳しくは、岐阜労働局職業対策課(☎058-263-5563)または、最寄りのハローワークへどうぞ。

6月3日(日)～9日(土)は「危険物安全週間」です

市消防本部・☎30123

危険物の保安に対する意識の高揚と啓発を推進するため、毎年6月の第2週は危険物安全週間とされています。危険物はひとたび取り扱いを誤ると、多くの生命と財産を一瞬で奪ってしまう恐れがあります。危険物の貯蔵、取り扱いには、十分注意してください。

標語 「危険物 目指せ無事故のMVP」

詳しくは、市消防本部へどうぞ。

企画展「林雲鳳の絵とやきもの展」

(財)岐阜県陶磁資料館・☎21191

大和絵のほか、戦後の混乱の中で描いた桃山陶のスケッチや自ら制作した茶わんなどから林雲鳳の芸域を紹介します。

会期 7月29日(日)まで
場所 岐阜県陶磁資料館
入館料 ▷大人300円 ▷大学・高校生200円 ▷中学生以下無料
15人以上の団体は、2割引
会期中の休館日 毎週月曜日(7月16日は除く)、7月17日(火)・18日(水)
開館時間 午前9時30分～午後5時(入館は、午後4時30分まで)
詳しくは、(財)岐阜県陶磁資料館へ。

6月は「男女雇用機会均等月間」です

岐阜労働局雇用均等室

男女雇用機会均等法は、職場に働く人が性別により差別されることなく、また、働く女性にとっては母性を尊重されつつ、その能力を十分発揮することができる雇用環境を整備するための法律です。

性別を理由とする異なる取り扱い、妊娠などを理由とする不利益な取り扱い、セクシュアルハラスメントの防止対策など、男女雇用均等法について、気軽に相談してください。

詳しくは、岐阜労働局雇用均等室(☎058-263-1220)へどうぞ。

道路整備の中期計画作成に向けてのアンケートを実施しています

監理用地課・内線302

国土交通省では、今後の道路整備の姿を示す中期計画を作成するため、今後の道路政策についてアンケート調査を実施しています。皆様のご意見をお待ちしています。

期間 7月31日(火)まで

内容 ▷今後の道路政策における効率化のポイントについて ▷今後取り組む道路政策の優先度について ▷道路政策全般について

詳しくは、国土交通省道路局中期計画作成担当(☎03-5253-8111・内線37384)または、監理用地課へどうぞ。

ご存じですか? 食品表示110番

東海農政局岐阜農政事務所

普段の生活の中で、食品の表示に対して感じた「？」にお答えします。

「？」を感じたら、気軽に連絡してください。

詳しくは、東海農政局岐阜農政事務所地域第三課(☎0573-68-3838)へどうぞ。

ご存じですか? 交通遺児育成資金貸付制度

独立行政法人自動車事故対策機構

不幸にして一家の働き手(父・母)が、自動車事故で亡くなったり、重度の後遺障害が残った場合に、一定の要件に該当するご家庭の赤ちゃんから中学生までのお子さんを対象に、無利子で育成資金をお貸しします。

貸付金 ▷一時金=155,000円 ▷月額=20,000円 ▷小・中学校入学時支度金=44,000円

返還方法 中学校卒業後、1年を経過してから20年以内に返還(割賦返済)。ただし、高校や大学などへの進学者は、在学期間中の返還が猶予され、卒業後6カ月を経過してから返還を開始。

申し込みなど詳しくは、独立行政法人自動車事故対策機構岐阜支所(☎058-263-5128)へどうぞ。

募 集

市営住宅の入居者

建築住宅課・内線333

募集期間 6月8日(金)～15日(金)
資格 現在、住宅に困っている方で次の条件を満たす方 ▶市内に居住または、勤務している方 ▶現に同居または、同居しようとする親族があること(入居予定日から3カ月以内に結婚し、同居する方を含む)。ただし、一定の要件に該当し、常時の介護を必要としない方は単身での申し込み可(今回は、若宮に限る) ▶入居者全員の所得(控除後)の合計が一定の基準以内で、市税を完納していること
その他 ▶入居日は、7月下旬ごろを予定 ▶入居者全員の所得が分かる平成19年度所得課税証明書(6月8日から税務課で交付)が必要です。
 詳しくは、建築住宅課へどうぞ。

| 所在地 | 団地名 | 戸数 家賃(円) |
|-----|--------|--------------------|
| 土岐津 | 新追沢 ※1 | 1 21,900～36,300 |
| 下石 | 若宮 | 1 4,400～7,400 |
| 駄知 | 第二旭ヶ丘 | 7 9,700～19,900 |
| 泉 | 五斗時 | 1 9,300～15,400 |

(※1)子育て世帯向け優先枠募集
 新追沢は18歳未満の子を3人以上扶養している方、小学校就学前の子を扶養している方が優先されます。
 *家賃は、入居者全員の所得総額によって異なります。
 *間取りは、新追沢が2LDK、そのほかは2DKです。

救命講習会の参加者

北消防署・☎30119

心肺蘇生法やAED(自動体外式除細動器)の使用方法を中心とした普通救命講習会を開催します。



日時 7月1日(日)午前8時45分～正午

場所 北防災センター(北消防署)

定員 30人程度(先着順)

内容 AEDを用いた心肺蘇生法と応急手当方法の習得

参加費 無料

申し込み 6月24日(日)までに、電話または、FAX(530321)で、北消防署救急係へお申し込みください。
 詳しくは、北消防署救急係へどうぞ。

第4回土岐市ソフトバレーボール大会の参加チーム

市バレーボール協会

日時 7月1日(日)午前9時～

場所 駄知体育館

部門 ▶トリムの部(18歳以上の男女・3人以上) ▶レディースの部(18歳以上の女性・5人以上)

参加資格 市内在住・在勤の方

参加料 1チーム 2,000円(保険料含む)

申し込み スポーツ振興課または、最寄りの公民館に備え付けの参加申込書に必要事項を記入の上、6月15日(金)までに、市バレーボール協会・桑原誠さん(〒509-5122 土岐津町土岐口892-3)へ郵送してください。

詳しくは、同協会・桑原さん(☎543232)へどうぞ。

ご案内

木造住宅耐震診断費・工事費を助成します

建築住宅課・内線333・334

木造住宅の所有者の方が、岐阜県木造住宅耐震診断士による耐震診断を受ける場合や、その診断結果が基準以下であって、耐震補強工事を行う場合は、その費用の一部を助成する制度があります。助成をご希望の方は、建築住宅課に備え付けの申請書に必要事項を記入の上、所定の添付書類を添えて申請してください。

耐震診断

対象住宅要件 在来の軸組み工法・枠組み壁工法(2×4工法など)による建物で、床面積の1/2以上が居住用であること

助成金額 診断費用の2/3以内の額で上限2万円まで

補強工事

対象工事要件 耐震診断の結果が基準以下で、昭和56年5月31日以前に着工された2階建て以下の建物を基準以上に補強する工事であること

助成金額 工事費の7/10以内の額で上限84万円まで

募集件数 耐震診断10件、補強工事5件(いずれも先着順)

締め切り 11月30日(金)

詳しくは、建築住宅課へどうぞ。

企画展

「中世のやきもの～古瀬戸と山茶碗～」

美濃陶磁歴史館・☎551245

古瀬戸の生産状況の変遷を瀬戸・美濃の窯跡から出土した資料を用いて紹介します。

会期 7月16日(月・祝)まで

場所 美濃陶磁歴史館

入館料 ▶大人200円 ▶大学・高校生100円 ▶中学生以下無料

20人以上の団体は、割引制度有り
会期中の休館日 毎週月曜日(7月16日は除く)

開館時間 午前10時～午後4時30分

詳しくは、美濃陶磁歴史館へどうぞ。

バーデンパークSOGI臨時休館のお知らせ

休館期間: 6月18日(月)～30日(土)

プールの温泉水の入れ替えおよび、地下タンク・配管などの清掃のため、臨時休館いたします。ご理解とご協力をお願いします。

詳しくは、バーデンパークSOGI(☎521126)または、保健センター(☎552010)へどうぞ。

身近な話題にズームイン!!

ときめきの瞬間

土岐美濃焼まつり

5月3日(木・祝)～5日(土・祝)



美濃焼伝統工芸品まつり

5月3日(木・祝)～5日(土・祝)



春の風物詩
陶器祭り
いろいろ



だち窯やまつり

5月3日(木・祝)～5日(土・祝)



定林寺まつり窯元巡り

5月3日(木・祝)・4日(金・祝)

気合満点 迫力満点



土岐市・焼津市スポーツ姉妹都市締結30周年記念市民総合体育大会が、市内の各所を会場に開催され、22の競技で熱戦が繰り広げられました。 5月13日(日)

地域の安全 地域で守る



泉町連合区では、今年で4年目を迎える「駅周辺パトロール」の出発式を行い、参加者は、早速ジャンパーや帽子を身に付け、夜間の巡回に向かいました。 5月7日(月)