

平成19年度スローガン

水道が

6月1日～7日は
水道週間です

うるおす日々の すこ健やかさ

水は、私たちの命を守り、健康で文化的な生活を過ごすための大切な財産です。しかし、水は無限にあるものではありません。

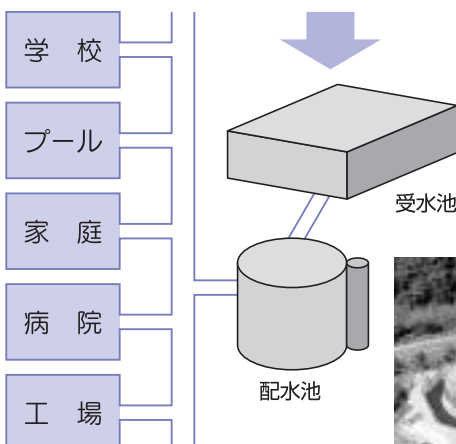
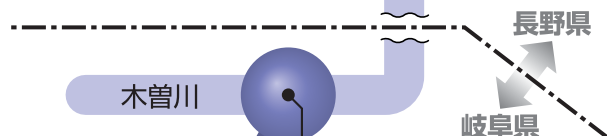
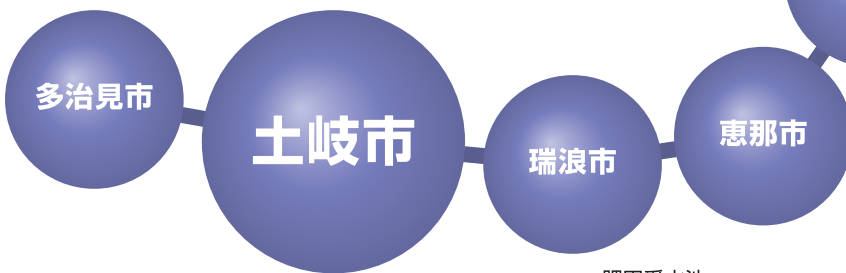
本市においても、安全で良質な水を安定して供給できるよう、水道の整備を進めるとともに、給水施設の維持管理、地震などの災害に強い水道づくりを推進しています。

そこで今回、普段何げなく使っている水道水が、どのようにご家庭へ届けられているかを紹介しながら、いま一度水の大切さ、上手な使い方について皆さんと一緒に考えていきたいと思います。

土岐市の水はどこから？

私たちに届いている水は、味噌川ダム・牧尾ダムから木曾川へ流れ、中津川市にある落合取水場で取水されます。その後、中津川浄水場できれいにされて、中津川市・恵那市・瑞浪市を通り土岐市の受水池に送られます。


受水池にためられた水は、配水池に送水されそこから水道管を通して、学校や家庭などに届きます。



受水池...岐阜県営水道の送水管からの水を直接受ける水槽で、市内に5カ所あります。土岐市は、岐阜県営水道から水道の水を買っています。

配水池...受水池から送水を受ける水槽で、市内に15カ所あります。給水量の時間変動を調整する機能とともに、非常時にも一定の時間、所定の水量や水圧を維持できる機能を持ちます。

もし、ダムや川の水が干上がったら、どうなるの？


渇水になり「給水制限」になります。


そうならないために、無駄をなくし上手に「**節水**」しましょう！

じゃあ、どんな「**節水方法**」があるの？ 私には、どんな「**節水**」ができるの？

節水のポイント


ポイント 1 歯磨きはコップを使って

コップだと3杯程度（おおよそ0.5ℓ）で済みます。流しっ放しだと、1分間で約12ℓの無駄になります。



ポイント 2 トイレは「小」と「大」のレバーを使い分けて

「小」のレバーを使えば、1回約8ℓの節約になります。



ポイント 3 シャワーは小まめに止めて

シャワーの水を3分間流し続けると、約36ℓ使用します。



ポイント 4 お風呂の残り湯も使って

残り湯は、掃除・洗濯・まき水・洗車に使うと、約200ℓ節約できます。




ポイント 5 洗濯は、まとめて、ためすぎで

洗濯物は、まとめて洗い、洗濯の回数を減らしましょう。ためすぎをすると、約55ℓ節約できます。



ポイント 6 洗車は、バケツにくんで

バケツを利用すると、約3杯で済みます。ホースで流しっ放して洗うと、約240ℓ以上の水が必要になります。

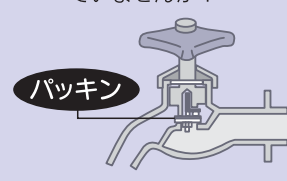

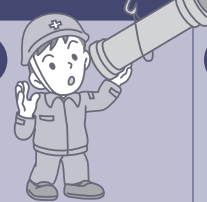
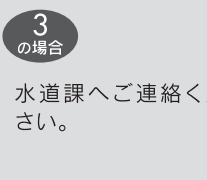
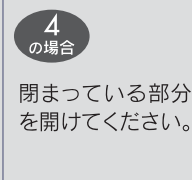



もし、水道が故障した時には…

皆さんは、これまで「水が止まらない」「水が出ない」など、日常生活で水道に関するトラブルが起きたことはありませんか？

ここでは、主なトラブルの確認と対処方法について紹介します。状況に応じて適切な対応をお願いします。



状況	水が止まらない		水が出ない		
確認してください	1 蛇口のパッキンがすり減ったり、欠けたりしていませんか？ 	2 ①以外の原因（蛇口内部の亀裂など） 	3  近くで事故発生や水道工事が行われていませんか？ 	4 メーターバルブのどれかが閉まっていませんか？（子どもなどのいたずらによる場合もあります。） 	5 水道管が凍結していませんか？（-4℃以下になると凍結する恐れがあります。） 
	1 の場合 メーターバルブで水を止め、新しいパッキンに取り替えてください。	2 の場合 メーターバルブで水を止め、市水道工事指定店へ修理を依頼してください。	3 の場合 水道課へご連絡ください。	4 の場合 閉まっている部分を開けてください。	5 の場合 タオルなどをかぶせた上から少しずつ熱湯をかけてください。（蛇口付近のみ有効です。）

市の取り組み

水道課では安全・安心な水を安定して供給するために「水道施設の維持管理」を行っています。

具体的には、老朽化した管や材質的に弱い管を新しい管に取り替えたり、配水タンクの外面や屋根の補修、タンク内部の清掃を実施しています。

さらに、地震に強い水道施設を目指して、積極的に耐震管を導入したり、水道施設の耐震診断を実施しています。

こうした維持管理を行うことで、水道施設を常に良い状態に保ち、貴重な水資源が無駄になる漏水を未然に防ぎます。そして万が一、地震が発生した場合でも水道施設の被害をできる限り小さくすることができます。



配水タンクの屋根補修



耐震管の施工



配水タンクの内部清掃



こちらは、上水道中央監視室です。市内にある多くの水道施設を、365日、24時間体制で一括監視できる設備を備えた施設で、今年度中に、更新・導入する予定です。

TOPICS 水道水をよりおいしく飲む方法

皆さんに安全な水を飲んでいただくために、水道水は塩素で消毒されています。おいしく飲んでいただくために次の方法をお試しください。

- どんなにおいしい水でも、生ぬるいとおいしく感じません。水を一番おいしく感じるのは、10℃～15℃といわれています。冷蔵庫で冷やしていただくことで、おいしく飲むことができます。
- 塩素のにおいが気になるときは、きれいな容器に一晩くみ置きしておく、においがなくなります。またやかんなどで沸かしてから、さらにふたを外して弱火で5分ほど煮沸させると、においがなくなります。

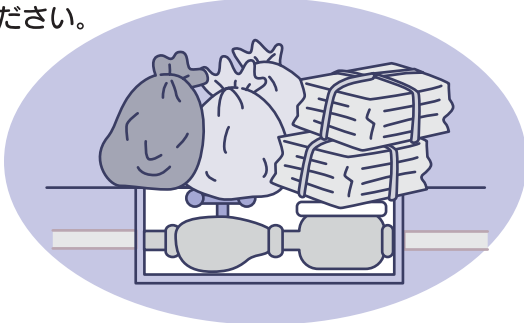
- 水道水にレモン汁を数滴落としてもにおいが気にならなくなります。
- 朝一番の水は、長い時間ご家庭の給水管の中にとどまっていた水です。そのまま飲んでも問題はありませんが、特に給水管が古い場合は、朝一番の水をバケツ1杯分程度、雑用水などの飲用水以外の水として使うことをお勧めします。

※水道水の塩素がなくなると、細菌が繁殖しやすくなりますので、なるべく早く飲むようにしてください。

お願い

水道メーターの検針にご協力ください

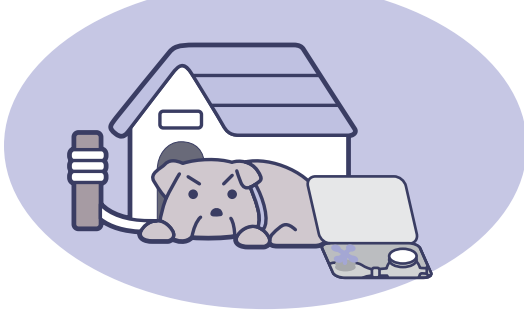
メーターボックスの上に車や物などを置かないでください。



メーターボックスの中や周辺は、常にきれいにしてください。



犬は放し飼いにせず、出入口やメーターボックスから離れた所にしっかりとつないでください。



増築などでメーターが床下や土中になる場合は、市水道工事指定店に依頼して、検針しやすいところへ移設してください。



※少しでもパイロットが回転していれば漏水の疑いがあります。速やかに市水道工事指定店へ調査・修理を依頼してください。
また、メーターから宅内の蛇口までは、所有者または、使用者で維持管理をしていただくことになっていきますので、漏水には十分ご注意ください。

パイロットマーク



定期的な漏水チェックをしてください
方法
1、すべての蛇口をしっかりと閉め、水が流れないようにします。
2、水道メーターのパイロット（銀色のコマ）を見ます。

水道メーター取り替え工事にご協力ください

水道課では、毎年検定期限が満了するメーターの取り替え工事を実施しており、本年度も次の日程で1回目の工事を実施します。工事は市水道工事指定店が施工しますが、皆さんの敷地内で施工させていただきますこととなりますので、ご協力お願いします。

なお、メーター取り替え月の使用水量は、取り替え業者が検針し、「お知らせ票」をお届けします。

実施日程

6月1日(金)～15日(金)

対象地区

土岐津町・下石町

施工業者

◆土岐津町地内

▽加藤ポンプ

☎55)2827

▽美濃冷暖(株)

☎55)5352

▽土岐市管工事組合

☎55)5327

◆下石町地内

▽(有)土屋鉄工所

☎57)6540

▽日野吉工業(株)

☎22)5137

▽土岐市管工事組合

☎55)5327

詳しくは、水道課内線12
1127へどうぞ。