

## くすぐったいな 衣替え

陶史の森で、この時期恒例のヒツジの毛刈りが行われました。見物に訪れた親子らは、みるみる細くなっていくヒツジを興味深げに見守っていました。刈った毛は、9月下旬に開催を予定している「陶史の森まつり」の毛糸紡ぎ体験などで使われます。

4月18日(水)



# 里山と暮らそう

土岐川流域グリーンベルト事業

失われる日本の風景

消え行く  
里山

里山は、集落や人里に接した山で、まきや炭、落ち葉による堆肥を供給するなど、人々の暮らしになくてはならないものでした。人の手が加わった半自然の環境といえるものですが、自然と調和しながら暮らしてきた日本人の原風景であり、そこには、豊かな生態系と心ませる美しい景観がありました。

しかし、現在、農業や林業が衰退し、私たちの暮らしもそうした山の資源に頼ることもなくなり、暮らしの中で山とのかかわりが薄れ、日本各地の里山は、急速に失われようとしています。





## 里山の恩恵

暮らしを潤す

暮らしを守る

里山の恵みは、前述の通り日々の暮らしの燃料として、あるいは、経済活動の資源として重要なものでした。社会が変化し、里山からの資源に頼ることが無くなった現在においても、その美しい景観や自然の豊かさは、失い難いもので、日本各地では、その保護・育成に取り組む活動が広がりを見せています。

また、里山の重要な機能として、土砂災害の防止という大切な側面があります。緑地帯を保全し、適切に管理することによって、乱開発を防ぐとともに、土石流の一因となる倒木などを整理したり、間伐を行って木々の生育を助けることで、土砂の流出や山腹の崩壊を防ぎ、人々の暮らしを土砂災害から守っているのです。さらに、人が常に林内に入ることで、山の異常をい



昭和29年頃の市内の山々

ち早く察知することができるといふ利点もあります。

土岐市においては、山との関係は非常に密接で、かつては竈業のための燃料として、まきが使われたことで大規模な乱伐が行われ、市内の山林の多くがはげ山となり、経済的な恩恵と引き換えに度重なる土砂災害で大きな被害も発生していました。現在は、長年の治山事業と市民の協力により市内の山々には緑が溢れています。反面、人の手が全く入ることがなくなった山は、人が近づくとことのない荒れた山となってしまいました。



## 里山を守ろう

土岐川流域

グリーンベルト事業

土岐津中学校の南側から西山公園に至る山林は、急傾斜地が多く、人手が入らなくなった現在では、うっそうとした暗い森になっています。間伐されず密生した木々は、生育も悪く、松枯れなどの枯損木も点在し、人が立ち入りにくい山となってしまっています。

そこで、次ページに示したこの森一帯を災害に強く、地



土岐津中学校1年生による整備の様子

域の皆さんの憩いの場となる里山に生まれ変わらせようと、地権者である土岐口財産区のご理解をいただき始まった試みが、「土岐川流域グリーンベルト事業」です。これは、国土交通省が提唱するもので、地域の山を地域の皆さんで守り、活用していただくというものです。現在、多治見市の笠原や市之倉などでも、この取り組みが行われ、地域活性化の役割を担うとともに、中学生の総合学習にも採り入れられています。

この土岐津の森においても、昨年6月から土岐津中学校一年生の総合学習に採り入れて

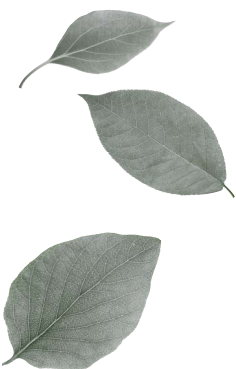


山の恵みが体験できる きのご教室

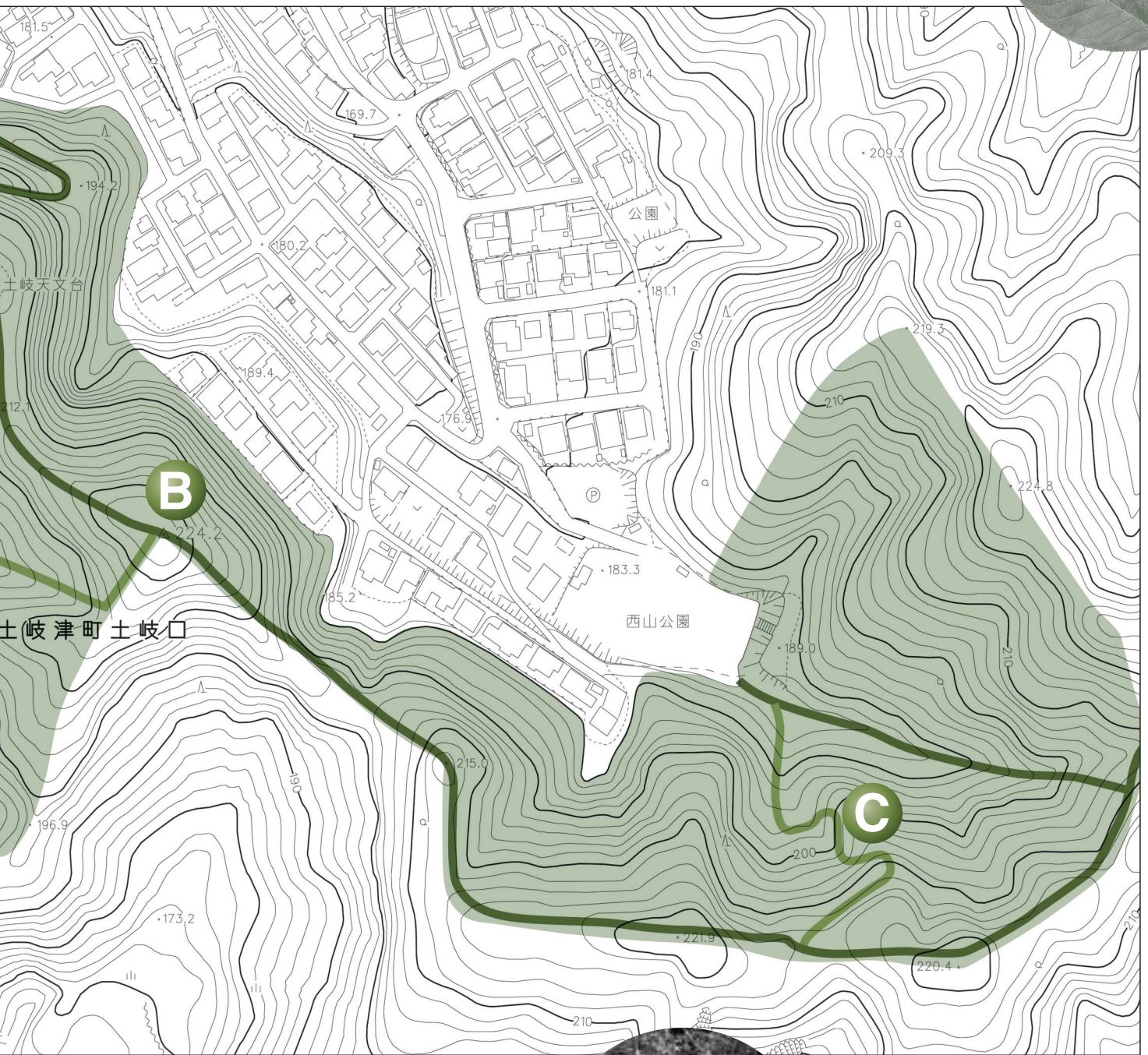
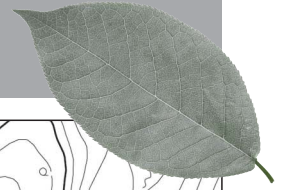


身近な山の魅力を紹介する散策会

いただき、間伐や歩道の整備といった活動や、自然を題材とした授業が始められました。また、地域ボランティアの活動も西山公園周辺で始まり、現在まだ整備途中ですが、歩道の整備や間伐などによって、以前より明るくなった山林は、女性や子どもたちも近づきやすくなり、散歩コースとして利用されるようになりました。



# 津の森エリアマップ



土岐天文台

土岐津町土岐口





西山公園

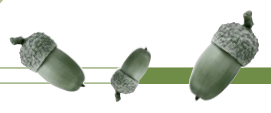


**B** 土岐津町が一望できる三角点



**A** ショウジョウバカマや  
トウカイモウセンゴケなどの  
希少植物が自生している湿地

-  整備エリア
-  既設の歩道
-  新設された歩道
-  新設予定の歩道



## 楽しい日課となりました

〔左から〕  
南 進さん(土岐津町)  
後藤真幸さん(同)



ほとんど毎日ここへ来て作業をしています。空気がきれいで、いい運動にもなり、気持ちがいいです。散歩をする人も日に日に増えてきて、よくなったと喜んでいただけるのが、とてもうれしいです。今は、まだ歩道が一部できたところですが、新しい道を作ったり、間伐材を利用したり、きのこ教室を開いたりなど、さらに皆さんに親しんでいただける山になつたらと思います。

## 散歩したくなりますね

〔左から〕  
林 淳子さん(肥田町)  
深津育代さん(土岐津町)  
水野房子さん(同)  
安藤和子さん(同)



以前は、暗くてとても近づけない山でしたが、歩道ができて明るい山になったので、散歩コースとして利用するようになりました。眺めのいい場所も随所にあつて、身近にこんなすてきな場所があつたんだと再発見しました。散策会やきのこ教室など公民館の行事に採り入れられているようで、とても楽しみにしています。



## あなたも参加しませんか？

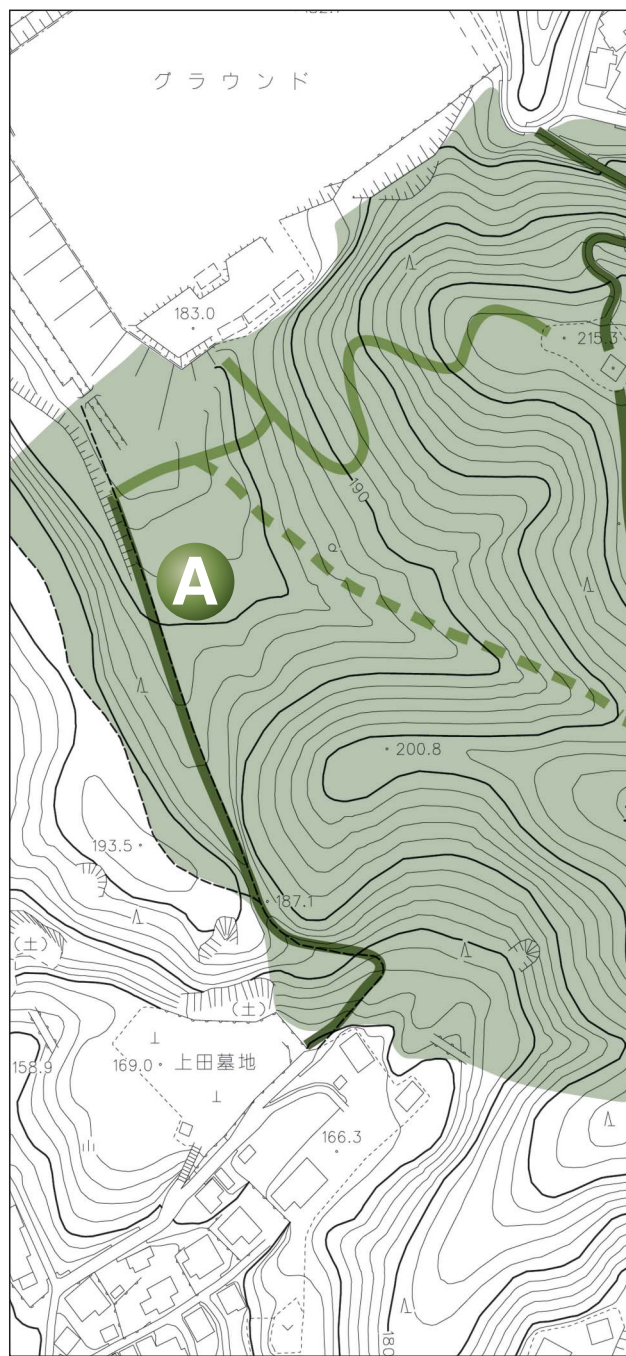
「土岐津の森をすてきな森に」そんな思いのある方は、ぜひこのプロジェクトにご参加ください。年齢性別は問いませんが、未成年者は、保護者同伴でご参加ください。勉強会や森林作業、関連イベントのご案内をお送りします。

活動は、毎月第3土曜日を定例の活動日として、主に次のような活動を行います。

- ◇除伐や枝打ちなどの樹林整備、歩道整備やベンチ作りなどの作業活動
- ◇森林や樹木についての勉強会・講演会、森の散策会などを開催

参加ご希望の方は、監理用地課総務係（内線302）へお問い合わせください。

# 土岐



**C** 新設された歩道



## 下水道課からの お知らせ

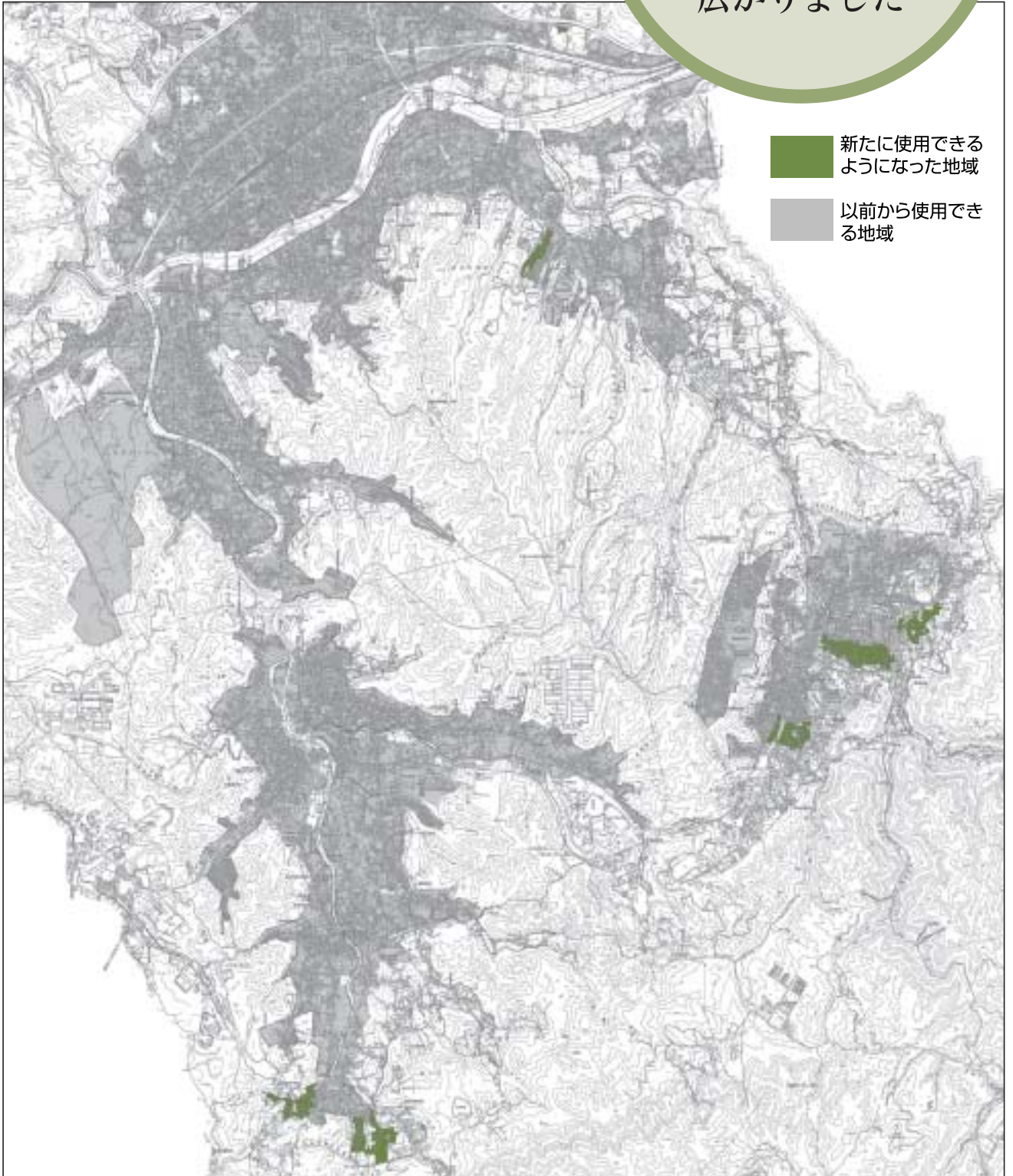
下水道を使える  
地域が  
広がりました

平成19年3月31日から、公  
共下水道を使っていただけ  
地域がさらに広がりました。

この地域（下図参照）にお  
住まいの方は、風呂や台所、  
トイレなどからの排水管を一  
日も早く下水道に接続して  
ください。

また、すでに使用できる地  
域で、まだ接続がお済みでな  
い方も、快適な生活環境を築  
くため、一日も早く工事を行  
ってください。

詳しくは、下水道課（内  
線117）へご連絡。



## 投票区別投票状況

<平成19年4月8日執行>

投票区		当日有権者	投票者	投票率(%)
土岐津町	高山郷	1,484	802	54.04
	本津路	1,535	806	52.51
	陶元	1,922	959	49.90
	小計	2,900	1,535	52.93
	小計	7,841	4,102	52.31
下石町	東部	2,898	1,414	48.79
	西山部	1,760	899	51.08
	山神	1,539	764	49.64
	小計	6,197	3,077	49.65
妻木町	上郷	1,141	541	47.41
	神宮	2,461	1,223	49.70
	東部	1,507	735	48.77
	小計	5,109	2,499	48.91
鶴里町	柿野	1,070	652	60.93
	細野	371	238	64.15
	小計	1,441	890	61.76
曾木町	曾木	932	648	69.53
	小計	932	648	69.53
駄知町	広小路	1,491	785	52.65
	雨池	1,460	665	45.55
	小川町	1,323	644	48.68
	栄ヶ丘	1,730	910	52.60
	旭ヶ丘	1,652	857	51.88
	小計	7,656	3,861	50.43
肥田町	肥田	3,355	2,073	61.79
	浅野	1,954	970	49.64
	小計	5,309	3,043	57.32
泉町	河合	954	495	51.89
	定寺	1,576	961	60.98
	大富	3,627	1,720	47.42
	大富	2,041	964	47.23
	駅前	2,037	991	48.65
	駅前	1,355	623	45.98
	泉北	1,404	642	45.73
	小計	2,862	1,293	45.18
	小計	15,856	7,689	48.49
期日前投票			1,818	3.61
合計		50,341	27,627	54.88

## 岐阜県議会議員選挙

矢島氏が当選

投票率は54.88%



矢島 成剛氏

3月30日に告示された岐阜県議会議員選挙は、4月8日に投票が行われました。土岐市選挙区(定員1人)の当日有権者数は、5万341人で、投票者は、2万7627人、投票率は、54.88%

### 得票数

矢島 成剛  
14,319

木股 米夫  
12,632

無 効  
676

これは、平成15年に行われた同選挙の62.22%を下回る結果となりました。各投票区別の投票状況、候補者ごとの得票数は、次の通りです。敬称略

ご存じですか? 行政相談

春の行政相談週間

5月21日(月)～27日(日)

行政に対する苦情や要望は、お気軽に「行政相談」へ

5月21日から「春の行政相談週間」が始まります。

行政相談とは、国の行政機関や県・市などが、国から委任されたり補助金を受けて行ったりしている仕事、特殊法人などの仕事についての苦情や要望をお聞きし、その解決の促進を図る制度です。

皆さんからの相談は、総務大臣が委嘱した民間のボランティア「行政相談委員」がお受けします。市では、金山富士子さん(泉町)、大杉春樹さん(駄知町)が

皆さんの相談に応じています。

相談は無料で、もちろん秘密は守られます。安心してご利用ください。

### 行政相談

日時 毎月第2・第4水曜日、午後1時～3時  
場所 市役所3階・第1会議室  
岐阜行政評価事務所(058-246-1100)

では、いつでも行政相談に応じています。

詳しくは、秘書広報課 広報広聴係(内線186)へどうぞ。

# 市連合自治会連絡協議会

## 新年度の役員など決まる

### 会長には河合さん(泉町)が就任



土岐市連合自治会連絡協議会では、4月11日(水)市役所で、平成19年度の総会を開催し、新年度の事業計画や役員構成などを決定しました。

同協議会は、市内8町の自治会から推薦された代表者34人で組織され、行政と地域住民を結ぶパイプ役として地域の皆さんの声を行政に反映させ、市民生活をよりよくしていくために運営されています。総会では、役員の改選を行い、会長には河合哲心さん(泉町)がまた副会長には木村宏さん(妻木町)と鈴木成巨さん(駄知町)が選出されました。このほか、理事には次の皆さんが決まりました。



鈴木成巨 副会長



木村宏 副会長



河合哲心 会長

- ・加藤文夫さん(土岐津町)
  - ・林光政さん(下石町)
  - ・梅村武彦さん(鶴里町)
  - ・中島仙八さん(曾木町)
  - ・楓忠夫さん(肥田町)
- また、長年にわたり自治会活動に貢献していただいた、次の皆さんに、土岐市長より感謝状が贈呈されました。
- ・加藤良夫さん(土岐津町)
  - ・林宏美さん(下石町)
  - ・奥村孝二さん(妻木町)
  - ・林力三さん(駄知町)
  - ・林節夫さん(肥田町)
  - ・和田全弘さん(泉町)

## 許しません！ ごみの不法投棄 不法投棄監視員の 委嘱式が行われる

4月2日(月)に、不法投棄監視員の委嘱式が行われました。

監視員の皆さんは、毎月担当地区を見回り、その監視報告を元にして、環境課が状況を調査し、不法投棄者が判明すれば撤去を求めます。不法投棄監視員の任期は2年です。

不法投棄監視員は、次の皆さんです。敬称略

土岐津町 加藤良夫、長谷川富雄、曾根義弘、鈴木美好、虎澤敏彦、清水直計、後藤溱

下石町 渡辺廣、山田聖、安藤洋允、山口和雄



妻木町 水野税夫、出村秀孝、山本勇夫、水野正鶴里町 田中秀一、田中信之、長江豊  
曾木町 水野健一、長江孝男、伊藤博明  
駄知町 杉浦榮誠、澤井勝美、加納英夫、酒井誠夫、口羽武義、松本壽  
肥田町 鈴木博幸、林道彦、松本邦重、鈴木一成、齋木信男  
泉町 中島弘機、水野利彦、大鋸勝博、水野和良、坂源市、磯谷榮、林秀行

詳しくは、環境課(内線252)へどうぞ。





# IT生活のすすめ

このコーナーでは、市民ITセンターで開催する講習の予定や、パソコン用語など、皆さんに役立つIT関連情報をご紹介します。

市民ITセンター ☎1101

## 参加してみよう!!パソコン講座!

今年度も、パソコン講座を年4回募集し開催します。

第1期の申し込み受け付けが始まりました!!

詳しくは「市民IT講座」のチラシをご覧ください。お申し込みください。また、ホームページでもご覧になれます!多数のご応募、お待ちしております。

### ★IT講座の内容について★

■パソコン入門…初めてパソコンに触れる方のための講座です。独学で学ばれた方の再確認の場としてもご利用ください。



■ワード基礎・エクセル基礎…最近ではワード、エクセルが必須といわれる時代となりました。初めて、このソフトウェアを使用する方のための講座です。

※ただし、各講座共に申し込み条件がございます。

詳しくは、チラシでご確認ください。

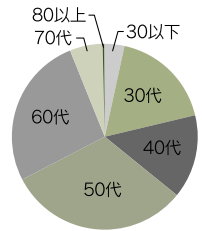
### ★受講後の感想をお聞きました★

- ・ゆっくり丁寧に教えてくださり、とても勉強になりました。(60代男性)
- ・初めてのパソコン操作でしたので、できるのか心配でしたがとても楽しかったです。また楽しみができました!(60代女性)
- ・今まで独学で勉強していましたが、知らないこともたくさんあって勉強になりました。(30代女性)

### ★受講者の年齢層★

パソコン入門では、50代~70代の方が大勢みえます。ほとんどの方が未経験で始められ、ワードやエクセルの講座を受講するまでステップアップされています。「パソコンなんて未知の世界!」とおっしゃらず、パソコンに触れてみませんか?皆さんのご応募、お待ちしております。

年齢別 受講者



昨年度は、934人の応募があり、833人の方が受講されました。

そのことをあらためて認識させられたのが、今年3月25日に発生した能登半島地震でした。この地震は、過去400年間、マグニチュード7以上の地震が発生していない空白域で起きた地震でした。



世界で発生する地震の約1割が日本で発生しており、マグニチュード6以上の大地震については、なんと世界の約2割にも達します。地球はプレートと呼ばれる固い岩石の層で覆われており、そのプレートの境界付近では、プレートの運動により地震が多く発生します。日本には、そのプレートが4枚も集まっているのです。日本では、地震の“安全地域”はなく、どこでも大規模な地震が起こり得るのです。

ます。地震が発生したときに、その被害を最小限に抑えるためには、一人一人が地震に対する危機意識を持ち、日ごろから備えておくことが大切です。

いつ起きてもおかしくないといわれている東海地震、また、今年3月の能登半島地震や4月15日の三重県での地震のように地震はある日突然発生します。地震に対する備えはしていますか?そこで今回から地震防災講座と題し、地震に関する基礎的な知識や地震対策について紹介していきます。

~備えあれば憂いなし~

## 地震防災講座

いつでもどこでも  
起こり得る地震の脅威

総務課 防災係  
内線224



VOL.35

## 男と女のいきいきコラム



## 加藤敏彦講演会

去る、3月16日(金)の夜、セラトピア土岐にて、男女共同参画の市民向け講演会を開催し、料理研究家の加藤敏彦氏を迎え、「男子厨房に入るう」〜男女一緒に、健康で長生きするための栄養学」と題した、楽しい講演をしていただきました。会場には、男性の参加者も多く、熱心にメモを取っている方もいらっしやいました。健康で長生きするための食材として、何種類か紹介していただいたり、偶然、すし屋で隣になった親子の話を面白おかしくしていただき、ワサビ・シヨウウガにも重要な役割があることなどを話され、あっという間の講演会でした。

また、講演会に参加された方にお願したアンケートでは、「男女共同参画」の言葉を知っていましたか?の問いに対し、8割の方が「知っている」と答えていただけました。知っていることと実行することは別かもしれませんが、言葉としての周知度は高くなっていると感じます。自分で普段やっていることが知らないうちに、もう男女共同参画かもしれません。形があるわけではなく、

答えがあるわけでもありません。参加された方が何かを感じ、「ご家族・ご友人に、「こんな話だったよ」と話していただけたら講演会は成功だと思います。



## 『講演会を聞いた感想』

- アンケートより
  - ・ユーモアを交えての話で、時間があっという間に過ぎた
  - ・日本食の素晴らしさをあらためて認識できた
  - ・内容は、身近で具体的に分かりやすかった
  - ・笑いながら楽しく聞くことができ良かった など
- 多数ありがとうございました。

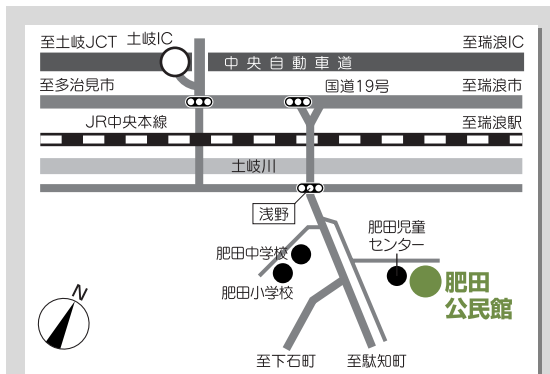
肥田公民館は、肥田ライフパークの敷地内にあり、肥田支所と併設されています。大きな時計台がシンボルの建物です。

2階には、広い料理実習室があり、料理に関する活動が活発に行われています。公民館講座として「薬膳料理講座」を10年間開催し、現在では、3つの団体がサークルとして活動しています。

昨年度からは、男性の方にも料理に興味を持ってもらえるようにと、新たに「おやじの料理教室」を開講（今年度は、5月12日～10月13日の毎月第2土曜日・全6回開催）するとともに、4月からは、中高年層の方々を対象とした健康維持のための「料理講座」を開催しています。

また、夏休みを利用して「親子料理教室」や「書道教室」、「囲碁教室」、「木彫り教室」など、小中学生を対象とした講座も数多く開催しています。公民館前の広場では、老人クラブや障害者のサークルの方々が、グラウンドゴルフをされており、子供から大人まで幅広い年齢層の方々が活動している公民館です。

◆住所 土岐市肥田町肥田 1741-1 ☎ 04544



第13回

## 施設紹介

## 肥田公民館

# 教育夢発信

## キッズサポーターの応援を受けて…



サツマイモの苗植え

「幼稚園って楽しいな」という体験をたくさんしてほしくて、いろいろな方々にキッズサポーターとして園児たちの応援をお願いしています。園では、サツマイモや花の苗植えをはじめ、年間を通して栽培活動をしています。土に親しみながら、子どもたちに優しい心や強い心が育つことを願っています。

園児が汗をかいて登園して来ると、「お花も水を欲しがっているね」と、自分と重ね合わせ、進んで水やりをしてくれます。雑草がぐんぐん伸びると、「お花がかわいそう」と、小さな手で一生懸命抜いてくれます。



子育て交流の場も「和気あいあい」

園児たちのサポーターをしていただいた後には、お母さんやおばあさんとの交流の場をもち、子育ての悩みや昔の子育ての話など、和気あいあいとした雰囲気の中で、相談したり、されたりしています。こうしたことを通して、子育てについて深刻に悩まないこと、親としての自覚を持つことや、子どもの成長を冷静に見る目を持つことなどを話しながら、普段忙しい家業や仕事・子育て・家事の合間のひとときを、和やかにゆったりと過ごしてもらっています。時には、手作りの芋かりんとうをつまみながら、料理や作り方に話が及びます。サツマイモの収穫後、早速、家庭で挑戦したという、うれしい報告もありました。子どもたちも「おいしかった」と、にこにこ顔で話してくれました。

# 教科書を使って脳トレ

小・中学校で使用する教科書の見本を市立図書館・教育研究所(市役所2階)に展示しています。誰でもご覧になれます。

小学校1年生の国語の教科書に「大きなかぶ」というお話が載っています。有名なお話ですので、知っている方も多いと思います。

文中の○○、△△、☆☆に入る言葉を考えて、読んでみてください。

大きな かぶ

おじいさんが、かぶのたねをまきました。

…(中略)…

あまいあまい、大きな大きなかぶになりました。

…(中略)…

おじいさんは、かぶをぬこうとしました。

「うんとこしょ、どっこいしょ。」

けれども、かぶはぬけません。

おじいさんは、おばあさんをよんできました。

かぶをおじいさんがひっぱって、おじいさんをおばあさんがひっぱって、

「うんとこしょ、どっこいしょ。」

それでも、かぶはぬけません。

…(中略)…

かぶをおじいさんがひっぱって、おじいさんをおばあさんがひっぱって、おばあさんがひっぱって、○○を犬がひっぱって、△△を☆☆☆☆がひっぱって、

「うんとこしょ、どっこいしょ。」

とうとう、かぶはぬけました。

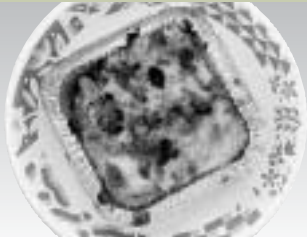
(答えは、次頁下です。)

◇1年生は、夏休みまでに平仮名を学習します。

◇1年生が1年間で、次の80字を学習します。

- 一 右雨円王音下花火貝学
- 気九休玉金空月犬見五〇
- 校左三山子四糸字耳七車
- 手十出女小上森人水正生
- 青夕石赤千川先早草足村
- 大男竹中虫町天田十二日
- 入年白八百文木本名目立
- 力林六

く難しそうな字もありますが、すごいですね。く



# 人気メニュー 学校給食



分量：小学校3・4年1人分

## グラタン

166Kcal

【材料】 カニくずれ（冷凍）20g、マカロニエルボ10g、玉ネギ20g、ニンジン5g、水煮マッシュルーム10g、グリーンピース（冷凍）3g、バター2.5g、小麦粉2.5g、スープの素1.5g、牛乳25g、塩0.2g、コショウ0.03g、いため油1g、ナツメグ0.03g、水5g、メルティチーズ（とろけるチーズ）10g、乾燥パン粉1g、グラタンカップ1枚

【作り方】 ①フライパンにバターを溶かし、小麦粉を焦げないようにいため、ホワイトルーを作ります。②玉ネギ・ニンジンは、粗みじん切りとします。③冷凍のカニくずれとグリーンピースは、解凍し加熱しておきます。マカロニもボイルします。④鍋に油をひき、玉ネギ・ニンジン・マッシュルームをいため、ナツメグ・塩・コショウ・スープの素で味を付けます。その中に牛乳と水と①のホワイトルーを加え、とろりとしたグラタンの具を作り、再度味を整えます。⑤グラタンカップにバターを薄く塗り、④のグラタンの具を注ぎます。その上にメルティチーズと乾燥パン粉をパラパラと散らし、オーブンレンジかコンベクションオーブンで焼きます。チーズが溶けてパン粉が焦げれば出来上がりです。  
注意：熱いので、大きめの皿の上にナフキンを置き、この上にグラタンカップを置いて、食卓に並べてください。

\*このメニューは、鶴里小学校の6年生が家庭科の授業の中で1食分の献立作成を学び、作ってくれた希望メニューでした。「本当に給食として作ってもらえるかしら？」と心配し、いただいた献立でした。

42Kcal

## ゴボウのサラダ

【材料】 ゴボウのささがき25g、酢0.5g、黄ピーマン5g、キュウリ10g、ニンジン10g、塩0.2g、ごまドレッシング（市販用）

【作り方】 ①ゴボウは、マッチ棒程度に薄く切ります。水ですすぎあくを取り、酢水につけてあく止めします。②黄ピーマン・ニンジンも細く切ります。キュウリは、縦半分にし、薄く斜めに切り、軽く塩を振っておきます。③黄ピーマン・ニンジン・ゴボウを別々にボイルします。ゴボウは、酢を落としてボイルすると白くゆで上がります。④キュウリの水分を搾り、黄ピーマン・ニンジン・ゴボウを色よく混ぜて、市販のごまドレッシングをかけていただきます。

\*このメニューは「かむ」を意識した料理です。堅いものを敬遠する子どもたちのために「かむサラダ」として登場しています。

### 子どもたちの感想

グラタン ・めっちゃ！うまい・もっと食べたい・毎日でも食べたい・絶対もう1回作ってほしい  
ゴボウのサラダ ・しゃきしゃきしている

毎月の献立など学校給食に関する情報は、市ホームページ(アドレス <http://www.city.toki.lg.jp>)でご覧になれます。

みんなが

## 楽しく食育!

## 「食育」って何？



食育という言葉、最近よく聞くようになりましたね。皆さんは「食育」をどのように考えていますか？

「食育」は、新しい言葉のように思いますが、この言葉・考え方自体は、明治時代から存在していました。

平成17年7月に「食育基本法」が施行されたことで、今、あらためて「食育」が見直されてきています。

この「食育基本法」の中で、食育は、『「食」に関する知識と「食」を選択する力を習得し、健全な食生活を実践することができる人を育てること』そして、『食育は生きる上での基本である』と言っています。



わたしたちにとって「食」食べることは、生きていくのに必要なこと、毎日、そして一生を通じてかかわっていくことです。しかし今、わたしたちの食生活の変化により、この「食」が乱れ、生活習慣病や肥満などの健康問題が増えてきています。わたしたちを取り巻く環境が変わってきたことも影響しているでしょう。

また、忙しい生活を送る中で、家族や友達と楽しく食事を囲む機会が少なくなってきたり「食」の大切さに対する意識「食」に対する感謝の気持ちが失われてきています。皆さんは、これらの問題についてどのように感じているのでしょうか？

このような「食」をめぐる問題を解決することを目指した取り組みが「食育」なのです。

この「食育」を進めていくには、皆さん一人一人の取り組みが大切です。

みんなで一緒に考えていきましょう！



次回は…

「食育の日」について、紹介します。

事業名	対象者	期 日	時 間	場 所	備 考
乳幼児健康相談	乳幼児の保護者	5月25日(金)	午前10時～11時30分	保健センター	みそ汁の塩分測定を希望の方は、当日朝の、みそ汁を50ml程お持ちください。
栄養相談 みそ汁の塩分測定	市民	5月28日(月)	午前10時～11時30分 午後1時30分～3時		
もぐもぐ(離乳食)教室	4カ月健診を受けられたお子さんの保護者	5月31日(木)	午後1時～3時30分		定員：20人 もぐもぐ教室は、先着10人まで託児可能。 開催日の2日前までにお申し込みください。
パパママクラス	妊婦と夫	6月3日(日)	午後1時～3時		鶴里公民館 保健センター 肥田公民館 保健センター 駄知公民館 保健センター 妻木公民館
マタニティクッキング	妊婦の方	6月14日(木)	午前10時～午後1時		
男性の料理教室	市内在住の男性	5月19日(土)	午前10時～午後1時		
食生活改善講習会	鶴里町・曾木町	6月7日(木)	午前10時～午後1時		
	土岐津町	6月12日(火)			
	肥田町	6月13日(水)			
	泉町	6月21日(木)			
	駄知町	6月26日(火)			
健康相談	市民	5月9日(水)	午後1時15分～2時	保健センター	血圧測定 尿検査など
成人歯科健診 歯科相談			午後1時15分～2時30分		
こころの健康相談	不眠・ふさぎ込み・怒りっぽい・認知症などでお悩みの方	5月22日(火)	午後1時～2時30分	東濃保健所	要予約 東濃保健所(☎231111・内線362)または、保健センター
		5月25日(金)		保健センター	
麻しん・風しん混合予防接種 (医療機関での個別接種)	平成18年5月以前に生まれた2歳未満のお子さん	<p>1. 麻しんまたは、風しんのいずれにもかかったことがなく、いずれの予防接種も受けたことがないお子さんは、5月15日(火)までに保健センターへお申し込みください。 接種は、6月からですが、5月25日(金)以降に申し込みされた医療機関で、接種日時を予約してください。</p> <p>2. 麻しんまたは、風しんのいずれか一方にかかったことがある場合や、いずれか一方の予防接種を受けたことがある場合は、単独ワクチンの接種となりますので、保健センターへお問い合わせください。</p>			
日本脳炎予防接種 (医療機関での個別接種)	<ul style="list-style-type: none"> <li>満3歳以上7歳未満のお子さん</li> <li>小学校4年生および4年生の時接種していない5年生、6年生の児童</li> </ul>	<p>平成17年5月30日厚生労働省から、日本脳炎ワクチンとADEM(急性散在性脳脊髄炎)の因果関係が認められ、接種を差し控えるように勧告が出されているため、引き続き接種を差し控えられることをお勧めしますが「定期の予防接種対象者で、感染するおそれが高いなど、その保護者が接種を特に希望する場合は、接種の効果および副反応を理解し、予防接種実施に関する同意を得た上で、現行のワクチン接種を行うことは差し支えない」とされていますので、特に接種を希望される場合は、保健センターまでご連絡ください。</p> <p>戸外へ出る時には、念のため、できる限り長袖、長ズボンを身に付けるなど、ウィルスを持った蚊に刺されないよう十分な注意をすることをお勧めします。</p> <p>接種が再開された場合は、広報とき・土岐市のホームページなどでお知らせします。</p>			

## ご存じですか？ マタニティマーク

～妊産婦さんへの思いやりをマークにしました～

### <妊婦さんへの思いやり>

妊娠中、特に初期は、赤ちゃんの成長はもちろん、お母さんの健康を維持するために大切な時期です。しかし外見からは、妊婦であるかどうか判断しにくく「つらい症状」がある場合もあります。もしも、あなたの住んでいる街や職場などで、このマークを付けているお母さんを見掛けたら、皆さんからの思いやりある気遣いをお願いします。なお、保健センターでは、4月から母子健康手帳と一緒にこのマークがついたシールをお配りしていますが、4月以前に母子健康手帳をもらわれた方などでご希望の方は、保健センター窓口にお問い合わせください。



## 職業生活設計セミナー

(社)岐阜県雇用支援協会

日時 6月22日(金)午後1時～3時30分

場所 恵那公共職業安定所(恵那合同庁舎内)

対象 45歳以上の在職・離職者など  
定員・参加費 30人(先着順)・無料  
テーマ 「再就職活動の心構えと対策について」～実践で競争相手に打ち勝つには何が必要か。企業が求める中高年の人材と具体的な就職活動とは～  
講師 古井重三氏(キャリアカウンセラー)

申し込みなど詳しくは、(社)岐阜県雇用支援協会・岐阜高齢期雇用就業支援コーナー(☎058-251-8551)へ。

旧日本赤十字社救護看護婦および旧陸海軍従軍看護婦の皆さんへ書状の請求期限が延長されました

福祉課厚生援護係・内線164・165

先の大戦において、外地など(事変地の区域または、戦地の区域)に派遣され、戦時衛生勤務に従事された旧日本赤十字社救護看護婦および旧陸海軍従軍看護婦の方(慰労給付金受給者を除く)に対して、そのご労苦に報いるため、内閣総理大臣名の書状を贈呈しております。その書状の請求期限が2年間延長され、平成21年3月31日までとなりました。ご本人または、ご家族などからの連絡をお待ちしています。

申請方法 市福祉課窓口(備え付けの請求用紙に、必要事項を記入の上、総務省大臣官房管理室(〒100-8926 東京都千代田区霞ヶ関2-1-2 中央合同庁舎2号館8階)へ。

詳しくは、総務省大臣官房管理室(☎03-5253-5182)へどうぞ。

## 狂犬病予防注射と犬の登録を行います 環境課・内線252

生後90日を経過した犬は「登録」と「狂犬病予防注射」が義務付けられています。東濃西部広域行政事務組合と市、獣医師会では、下表の通り「犬の登録」と「狂犬病予防注射」を実施します。犬を飼っている方は、最寄りの会場へお連れください。

なお、当日、犬の健康状態をお尋ねしますので、ご協力ください。

注射料金は、3,070円です(ただし未登録の犬は、登録料3,000円が別途必要になります)。

### 《お願い》

はがきが送られてきた方は、必ずお持ちください。

料金は、釣り銭のいらないようにご用意ください。

犬が病気・高齢などで狂犬病予防注射ができない場合は、獣医師から「狂犬病予防注射猶予証明」を受け、東濃西部広域行政事務組合または、市役所環境課へ提出してください。

詳しくは、環境課へどうぞ。

月 日	会 場 ・ 時 間			
5月23日(水)	定林寺公民館 10:00～10:20	文化プラザ 10:40～11:30	文化会館 12:40～13:30	泉が丘第1公民館 13:50～14:20
5月24日(木)	陶元町公民館 10:00～10:30	肥田支所 10:50～11:30	駄知体育館 12:40～13:30	旭ヶ丘第1町民館 13:50～14:20
5月25日(金)	曾木支所 10:00～10:20	鶴里支所 10:40～11:00	西部支所 11:30～12:20	妻木公民館 13:30～14:20

## 事業主の皆さんへ 労働保険料の申告と納付はお早めに

岐阜労働局労働保険徴収室

労働保険の平成18年度確定保険料と平成19年度概算保険料の申告・納付の手続きはお済みですか。

手続きは、5月21日(月)が期限です。期限までに正しく手続きをしてください。

なお、本年度より雇用保険の保険率見直しによる改定、石綿(アスベスト)健康被害救済のための「一般拠出金」の申告・納付など、変更や新たに行っていた申告がありますのでご注意ください。

申告書の書き方など詳しくは、岐阜労働局労働保険徴収室(☎058-245-8115)へどうぞ。

## 1カ月児健診の費用を 助成します

保健センター・☎2010

平成19年4月1日以後に出生されるお子さんを対象に、医療機関で受診される1カ月児健診の費用として支払われた金額について、5,000円を上限額として助成します。この助成を希望される場合は、申請が必要となります。

詳しくは、保健センターへどうぞ。

## 善 意

次の方からご寄付をいただきました。温かい善意をありがとうございました。

陶磁器試験場・セラテクノ土岐に  
安藤光一様(下石町) = 小谷陶磁器研究所作品92点・備品2点

山神保育園に 平成18年度山神保育園保護者会 = 砂場用シート・大型絵本・紙芝居・絵本(計6万円相当)

曾木保育園に 午未会様 = グランドソフトグリーン(5万円相当)

社会福祉向上のために 東濃地区社会福祉事業協力会様 = 金40万円

みつば保育園に 保護者会様 = デジタルカメラ(13,000円相当)

## 春の全国交通安全運動 5月11日(金)～20日(日)

### 「地域ぐるみで守ろう 子どもとお年寄り」

- ・子どもとお年寄りの交通事故を防止する
- ・飲酒運転を根絶する
- ・自転車の安全な利用を推進する
- ・後部座席を含むシートベルトとチャイルドシートの正しい着用を徹底する

## 募集

地域福祉計画策定委員会委員・  
地域福祉計画市民会議委員

福祉課高齢者係・内線160

地域福祉計画策定委員会委員

内容 年度内に4回程度開催予定の  
地域福祉計画審議会への参加（おおむ  
ね平日の昼間に開催）

募集人員 1人（応募者多数時は、  
抽選）

対象 18歳以上で、地域福祉に関心  
をお持ちの方

地域福祉計画市民会議委員

内容 年度内に4回程度開催予定の  
ワークショップ形式の市民会議に参加  
（おおむね平日の夜に開催）

募集人員 5人程度（応募者多数時  
は、抽選）

対象 18歳以上で、地域福祉に関心  
があり、継続して参加できる方

申し込み 5月21日(月)までに、  
住所 氏名 連絡先を電話または、  
FAX(547051)で福祉課へ。  
詳しくは、福祉課へどうぞ。

## アーチェリー初心者教室の 参加者

市アーチェリー協会

日時 5月27(日)、6月3日(日)・  
9日(土)・23日(土)・24日(日)午前10  
時~正午(全5回)

場所 市総合公園・ウッドイードーム  
対象 中学生以上で市内在住・在勤  
の方

参加費 1,500円(保険料)

締め切り 5月24日(木)

申し込みなど詳しくは、市アーチェ  
リー協会・水野洋一さん(〒509-5132  
泉町大富52-1、☎・FAX544634)へ。

## 5月5日(土・祝)~11日(金)は 児童福祉週間

「見つけよう  
みんながもってる  
いいところ」

子どもや家庭、子どもの健やかな  
成長について考えてみましょう。

## クレーン(天井)特別教育 講習会の参加者

東濃産業労働協会・☎④4595

期日 ▷学科=5月24日(木)▷実  
技=5月25日(金)

時間 ▷学科=午前9時~午後6時  
▷実技=午前8時30分~午後5時

場所 ▷学科=セラトピア土岐  
▷実技=岐阜クレーン教習所(岐阜市  
西明見町27番地)

定員 100人(先着順)

受講料 11,000円(テキスト代含む)  
締め切り 5月18日(金)

申し込みなど詳しくは、東濃産業労  
働協会へどうぞ。

## 配食サービス事業者

福祉課高齢者係・内線160

福祉課では、委託事業として、見守  
りが必要、栄養に偏りがある、特別食  
を必要とするなどの高齢者に夕食を配  
達するサービスを始めます。配食サー  
ビス事業の契約を希望される事業者は、  
市の登録が必要となりますので、ご相  
談ください。

詳しくは、福祉課高齢者係へどうぞ。

## 小学生から高校生のための 夏休み海外派遣事業の参加者

(財)国際青少年研修協会

文部科学省所管の(財)国際青少年  
研修協会では、国際性を養うことを目  
的とした、夏休み海外派遣事業の参加  
者を募集しています。

内容 ホームステイ、ボランティア、  
文化交流、学校体験、英語研修、地域  
見学、野外活動など

派遣先 アメリカ、イギリス、オー  
ストラリア、カナダ、シンガポール、  
サイパン、カンボジア、フィジー、韓国、  
中国

対象 小学校3年生~高校3年生

参加費 165,000円~498,000円  
(共通経費は別途)

問い合わせ・申し込みなど詳しくは、  
(財)国際青少年研修協会(☎03-3359-  
8421)へどうぞ。

## ご案内

### 暮雪庵・織部茶会

文化振興課・内線553

日時 5月13日(日)午前10時~午後  
3時30分(雨天決行)

場所 織部の里公園

料金 ▷本席一服 500円(暮雪庵)

▷野だて一服 300円(雨天の場合は、  
創陶園)

本席は、先着約60人(一席5~6人)、  
一席、30分程度必要なため、お待ちい  
ただく場合があります。

当日、他のイベントもあり、混雑が  
予想されますので、車の方は、文化会  
館駐車場をご利用ください。

詳しくは、文化振興課へどうぞ。

## 第16回市消防団団長閲団

市消防本部・☎③0123

消防団員の士気高揚と訓練の成果を、  
消防団長が検閲するとともに、地域防  
災の担い手として、期待に応える消防  
団の訓練活動を発表します。

日時 5月20日(日)午前9時~(小  
雨決行)

場所 浅野緑地(肥田浅野双葉町)

内容 小隊訓練、実戦操法など

詳しくは、市消防本部へどうぞ。

## 日本独自の美・茶陶の原点 「桃山の茶碗展」

(財)岐阜県陶磁資料館・☎③1191

桃山時代から江戸時代前期に美濃で  
焼かれた茶わん42点を取り上げ、茶わ  
んの魅力を紹介します。

会期 5月27日(日)まで

場所 岐阜県陶磁資料館

入館料 ▷大人300円 ▷大学・高  
校生200円 ▷中学生以下無料

15人以上の団体は、2割引  
会期中の休館日 毎週月曜日、5月  
1日(火)

開館時間 午前9時30分~午後5時  
(入館は、午後4時30分まで)

詳しくは、(財)岐阜県陶磁資料館へ。

身近な話題にズームイン!!

# ときめきの瞬間

情報お待ちしております!

(秘書広報課・内線186)

## 春の調べを優雅に披露



下石公民館で「春のおことのコンサート」が開催され、春の名曲のほかに地元の民話“おしのと火童子”の邦楽曲を初披露しました。 4月1日(日)

## 入学生の誓い 高らかに



東濃看護専門学校で入学式が行われ、男性9人、女性31人の新入学生が、准看護師として働きながら正看護師を目指します。 4月6日(金)

## サクラ満開 春満開



土岐津町の高山公園で桜のライトアップが行われ、訪れた方は、幻想的な夜桜を楽しみました。 4月4日(水)

## 主婦の知恵 主婦の活動 明るい社会



土岐市生活学校の開校式が文化プラザで行われ、メンバー44人は、「住み良い街づくり」をテーマに、さまざまな活動を行います。 4月10日(火)

## 値打ちにしますよ お客さん



第11回TOKI一陶器祭りが、駅前中央通りやセラトピア土岐を主会場に開催され、お値打ちな器を求める人たちなどで、にぎわいました。 4月21日(土)・22日(日)