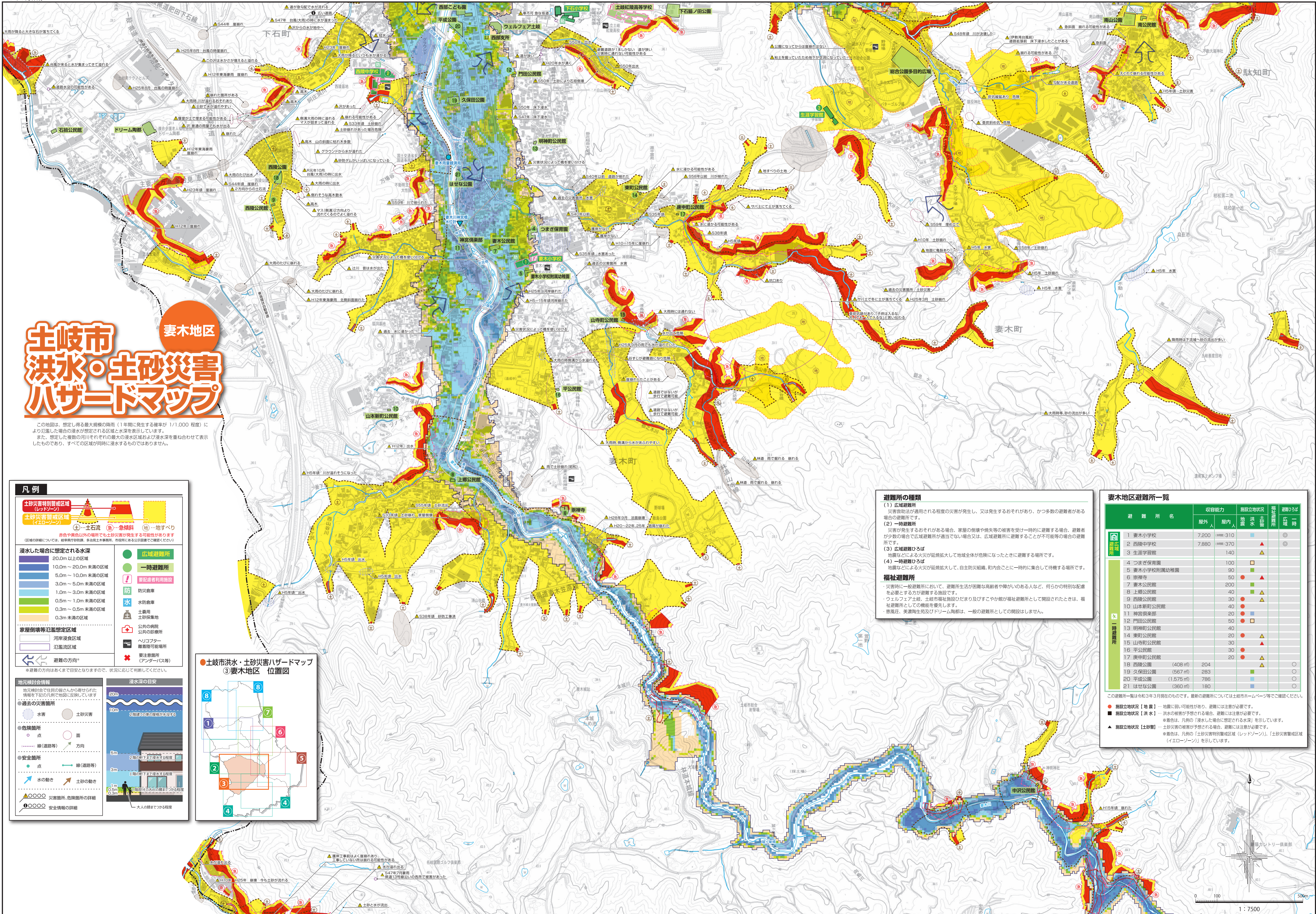


土岐市 洪水・土砂災害ハザードマップ

妻木地区

この地図は、想定し得る最大規模の降雨（1年間に発生する確率が1/1,000程度）により冠水した場合の浸水が想定される区域と水深を表示しています。
また、想定した量の河川それぞれの最大の洪水区域および洪水深を重ね合わせて表示したものであり、すべての区域が同時に浸水するものではありません。



凡例

土砂災害特別警戒区域 (レッドゾーン)
土砂災害警戒区域 (イエローゾーン)
 ①…土石流 ②…急傾斜 ③…地すべり
 黄色や赤色以外の場所でも土砂災害が発生する可能性があります
 (区域の区分については、岐阜県庁の防災・多施設土木課、所管している公園園地をご覧ください)

浸水した場合に想定される水深

- 20.0m以上の区域
- 10.0m～20.0m未満の区域
- 5.0m～10.0m未満の区域
- 3.0m～5.0m未満の区域
- 1.0m～3.0m未満の区域
- 0.5m～1.0m未満の区域
- 0.3m～0.5m未満の区域
- 0.3m未満の区域

避難所の種類

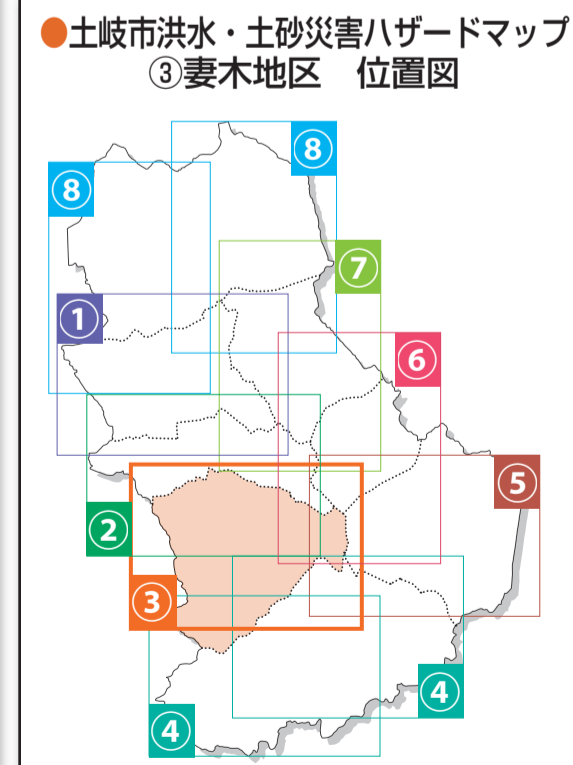
- 広域避難所
- 一時避難所
- 要配慮者利用施設
- 防火倉庫
- 水防倉庫
- 土庫用
- 土砂採集地
- 公共の施設
- 公共の診療所
- ヘリコプター離着陸可能場所
- 要注視箇所 (アンダーパス等)

家屋倒壊等氾濫想定区域

- 河津浸食区域
- 氾濫流区域

避難の方向*

*避難の方向はあくまで目安となりますので、状況に応じて判断してください。



避難所の種類

(1) 広域避難所
災害救助法が適用される程度の災害が発生し、又は発生するおそれがあり、かつ多数の避難者がある場合の避難所です。

(2) 一時避難所
災害が発生するおそれがある場合、家屋の倒壊や損失等の被害を受け一時的に避難する場合、避難者が少数の場合で広域避難所が適当でない場合は、広域避難所に避難することが不可能な場合の避難所です。

(3) 広域避難所は
地震などによる火災が延焼拡大して地域全体が危険になったときに避難する場所です。

(4) 一時避難所は
地震などによる火災が延焼拡大して、自主防災組織、町内会ごとに一時的に集合して待機する場所です。

福祉避難所

災害時に一般避難所において、避難所生活が困難な高齢者や障がいのある人など、何らかの特別な配慮を必要とする方が避難する施設です。
 ・ウェルフェア土岐、土岐市福祉施設のみであり及びすこやか館が福祉避難所として開設されたときは、福祉避難所としての機能を喪失します。
 ・恵風荘、美濃衛生苑及びドリーム海部は、一般の避難所としての開設はしません。

妻木地区避難所一覧

避難所名	収容能力		施設立地状況		備置品	避難のりば
	屋外	屋内	地震	洪水		
1 妻木小学校	7,200	310	●	▲	◎	◎
2 西陵中学校	7,880	370	●	▲	◎	◎
3 生涯学習館		140	●	▲	◎	◎
4 つまぎ保育園		100	●	▲	◎	◎
5 妻木小学校附属幼稚園		90	●	▲	◎	◎
6 崇徳寺		50	●	▲	◎	◎
7 妻木公民館		200	●	▲	◎	◎
8 上郷公民館		40	●	▲	◎	◎
9 西陵公民館		30	●	▲	◎	◎
10 山本新町公民館		20	●	▲	◎	◎
11 神宮倶楽部		40	●	▲	◎	◎
12 門田公民館		50	●	▲	◎	◎
13 明神町公民館		40	●	▲	◎	◎
14 東町公民館		20	●	▲	◎	◎
15 山寺町公民館		30	●	▲	◎	◎
16 平公民館		30	●	▲	◎	◎
17 庚申町公民館		20	●	▲	◎	◎
18 西陵公園 (408㎡)	204		●	▲	◎	◎
19 久保田公園 (567㎡)	283		●	▲	◎	◎
20 平成公園 (1,575㎡)	786		●	▲	◎	◎
21 はせな公園 (360㎡)	180		●	▲	◎	◎

この避難所一覧は令和3年3月現在のものです。最新の避難所については土岐市ホームページ等でご確認ください。

● 施設立地状況【地震】…地震に強い可能性があり、避難には注意が必要です。
 ▲ 施設立地状況【洪水】…洪水の被害が予想される場合、避難には注意が必要です。
 ◎ 備置品は、凡例の「浸水した場合に想定される水深」を示しています。
 ◎ 土砂災害の被害が予想される場合、避難には注意が必要です。
 ● 黄色は、凡例の「土砂災害特別警戒区域 (レッドゾーン)」、土砂災害警戒区域 (イエローゾーン)」を示しています。