

令和6年度予算の概要

予算編成の基本方針・予算総額

国の令和6年度予算案は、物価高への対応や賃上げ、少子化、外交・安全保障等の内外の諸課題を踏まえて策定され、「歴史的な転換点の中、時代の変化に応じた先送りできない課題に挑戦し、変化の流れを掴み取る予算」とし、一般会計の総額は令和5年度に次いで2番目に大きい112兆5,717億円(前年度比△1兆8,095億円、△1.6%)となりました。

地方財政については、社会保障関係費や人件費の増加が見込まれる中、住民のニーズに的確に応えつつ、こども・子育て政策の強化など様々な行政課題に対応し、行政サービスを安定的に提供できるよう、通常収支分の総額は前年度比1.7%増となっています。歳入においては、地方税が定額減税により減収していますが、地方特例交付金により補填され、臨時財政対策債を大幅に抑制しつつも、一般財源総額は水準超経費を除く交付団体ベースで、62兆7,180億円(前年度比+5,545億円、+0.9%)、地方交付税は18兆6,671億円(前年度比+3,060億円、+1.7%)となりました。

本市の令和6年度一般会計予算は、歳入では個人市民税は定額減税により減収を見込みましたが、堅調な企業収益を反映して法人市民税の増収を見込み、市税全体で前年度比1.2%の増で計上しました。個人市民税定額減税の減収補填により地方特例交付金が増額されましたが、臨時財政対策債や繰入金などの減額により、一般財源の総額は前年度比1.4%の減となりました。

歳出については、本市の第6次総合計画に掲げるまちの将来像「人と自然と土が織りなす 交流文化都市」を実現するため、主要な施策を「**愛着のもてる一まちづくり**」、「**地域を支える一ひとづくり**」、「**健やかでいきがいのもてる暮らしづくり**」の3つの柱で整理しました。令和6年度は市制施行70周年を迎える記念の年にあたります。一つの節目の年であるとともに、新たなスタートともなる年です。物価高や、社会保障関係費の増という厳しい状況にある中、既存の事業については費用対効果を厳しく検証して見直しを行うとともに、市制施行70周年という節目に相応しく、これから先の土岐市の未来を見据え、暮らしの安心に資する事業や、地域資源を有効に活用した事業を盛り込んだ予算としました。

予算総額

(単位:千円)

会計名	本年度当初	前年度当初	比較	増減率
一般会計	25,526,000	25,392,000	134,000	0.5%
特別会計	12,606,534	13,072,548	△466,014	△3.6%
企業会計	7,732,646	7,762,150	△29,504	△0.4%
合計	45,865,180	46,226,698	△361,518	△0.8%

会計別予算

一般会計

25,526,000千円 (前年度比 +134,000千円、 +0.5%)

防災行政無線同報系設備整備事業などの大型事業により、一般会計全体で0.5%増加し、昨年度予算を超え、当初予算としては過去2番目に大きい予算となりました。

特別会計

12,606,534千円 (前年度比 △466,014千円、 △3.6%)

被保険者の減少に伴い国民健康保険特別会計が489,308千円減少したことが大きな要因となり、特別会計全体で3.6%減少しました。

国民健康保険特別会計	5,240,859千円	△8.5%	土岐市・瑞浪市介護認定審査会特別会計	41,833千円	△25.9%
駐車場特別会計	56,039千円	+36.9%	土岐市・瑞浪市障害者総合支援認定審査会特別会計	6,262千円	+4.7%
介護保険特別会計	6,223,465千円	△0.9%	後期高齢者医療特別会計	1,038,076千円	+8.2%

企業会計

7,732,646千円 (前年度比 △29,504千円、 △0.4%)

病院事業会計の医薬費用が増加したものの、水道事業会計における陶元浅野線関連工事の減少などにより、企業会計全体で0.4%減少しました。

病院事業会計	1,926,203千円	+24.8%	下水道事業会計	3,117,161千円	+1.3%
水道事業会計	2,689,282千円	△14.4%			

当初予算の比較

<当初予算総括表>

(単位:千円)

会 計 名	本 年 度 当 初	前 年 度 当 初	比 較	増 減 率
一 般 会 計	25,526,000	25,392,000	134,000	0.5%
国民健康保険特別会計	5,240,859	5,730,167	△ 489,308	△ 8.5%
駐車場事業特別会計	56,039	40,943	15,096	36.9%
介護保険特別会計	6,223,465	6,279,364	△ 55,899	△ 0.9%
土岐市・瑞浪市介護認定審査会特別会計	41,833	56,426	△ 14,593	△ 25.9%
土岐市・瑞浪市障害者総合支援認定審査会特別会計	6,262	5,983	279	4.7%
後期高齢者医療特別会計	1,038,076	959,665	78,411	8.2%
特 別 会 計	12,606,534	13,072,548	△ 466,014	△ 3.6%
病院事業	1,926,203	1,542,942	383,261	24.8%
水道事業	2,689,282	3,142,137	△ 452,855	△ 14.4%
下水道事業	3,117,161	3,077,071	40,090	1.3%
企 業 会 計	7,732,646	7,762,150	△ 29,504	△ 0.4%
合 計	45,865,180	46,226,698	△ 361,518	△ 0.8%

一般会計予算の概要(歳入)

<歳入>

(単位:千円, %)

款	本 年 度 当 初		前 年 度 当 初		比 較	
	予算額	構成比	予算額	構成比	増減額	増減率
1 市税	8,419,721	33.0	8,322,443	32.8	97,278	1.2
2 地方譲与税	205,750	0.8	189,286	0.7	16,464	8.7
3 利子割交付金	2,600	0.0	2,600	0.0	0	0.0
4 配当割交付金	50,100	0.2	41,700	0.2	8,400	20.1
5 株式等譲渡所得割交付金	56,200	0.2	38,300	0.1	17,900	46.7
6 法人事業税交付金	115,600	0.5	126,800	0.5	△ 11,200	△ 8.8
7 地方消費税交付金	1,315,900	5.2	1,425,600	5.6	△ 109,700	△ 7.7
8 ゴル場利用税交付金	51,300	0.2	53,100	0.2	△ 1,800	△ 3.4
9 環境性能割交付金	28,600	0.1	23,600	0.1	5,000	21.2
10 地方特例交付金	309,914	1.2	75,500	0.3	234,414	310.5
11 地方交付税	4,517,000	17.7	4,573,000	18.0	△ 56,000	△ 1.2
12 交通安全対策特別交付金	5,845	0.0	7,000	0.0	△ 1,155	△ 16.5
13 分担金及び負担金	136,332	0.5	130,098	0.5	6,234	4.8
14 使用料及び手数料	445,338	1.7	448,148	1.8	△ 2,810	△ 0.6
15 国庫支出金	2,849,840	11.2	3,068,779	12.1	△ 218,939	△ 7.1
16 県支出金	1,499,931	5.9	1,477,884	5.8	22,047	1.5
17 財産収入	95,671	0.4	93,044	0.4	2,627	2.8
18 寄附金	706,500	2.8	700,500	2.8	6,000	0.9
19 繰入金	1,866,063	7.3	2,331,413	9.2	△ 465,350	△ 20.0
20 繰越金	300,000	1.2	300,000	1.2	0	0.0
21 諸収入	263,295	1.0	234,905	0.9	28,390	12.1
22 市債	2,284,500	8.9	1,728,300	6.8	556,200	32.2
合 計	25,526,000	100.0	25,392,000	100.0	134,000	0.5

一般会計予算の概要(歳出)

<目的別歳出>

(単位:千円, %)

款	本年度当初		前年度当初		比較	
	予算額	構成比	予算額	構成比	増減額	増減率
1 議会費	204,193	0.8	204,978	0.8	△ 785	△ 0.4
2 総務費	2,526,053	9.9	2,614,286	10.3	△ 88,233	△ 3.4
3 民生費	8,572,283	33.6	8,439,431	33.2	132,852	1.6
4 衛生費	3,400,425	13.3	3,296,819	13.0	103,606	3.1
5 労働費	25,311	0.1	25,492	0.1	△ 181	△ 0.7
6 農林水産業費	199,826	0.8	222,403	0.9	△ 22,577	△ 10.2
7 商工費	760,665	3.0	999,027	3.9	△ 238,362	△ 23.9
8 土木費	3,035,932	11.9	3,399,420	13.4	△ 363,488	△ 10.7
9 消防費	2,103,575	8.3	931,892	3.7	1,171,683	125.7
10 教育費	2,485,249	9.7	2,845,999	11.2	△ 360,750	△ 12.7
11 公債費	2,021,271	7.9	2,105,418	8.3	△ 84,147	△ 4.0
12 諸支出金	161,217	0.6	276,835	1.1	△ 115,618	△ 41.8
13 予備費	30,000	0.1	30,000	0.1	0	0.0
合計	25,526,000	100.0	25,392,000	100.0	134,000	0.5

<性質別歳出>

(単位:千円, %)

款	本年度当初		前年度当初		比較	
	予算額	構成比	予算額	構成比	増減額	増減率
人件費	5,278,808	20.7	5,309,820	20.9	△ 31,012	△ 0.6
公債費	2,021,271	7.9	2,105,418	8.3	△ 84,147	△ 4.0
扶助費	3,988,282	15.6	4,068,161	16.0	△ 79,879	△ 2.0
物件費	3,711,342	14.5	3,985,668	15.7	△ 274,326	△ 6.9
補助費等	3,340,122	13.1	3,172,650	12.5	167,472	5.3
維持補修費	389,511	1.5	411,658	1.6	△ 22,147	△ 5.4
普通建設事業費	3,694,354	14.5	3,089,596	12.2	604,758	19.6
積立金	203,836	0.8	318,671	1.3	△ 114,835	△ 36.0
投資及び出資金	374,350	1.5	376,794	1.5	△ 2,444	△ 0.6
貸付金	37,500	0.2	37,500	0.1	0	0.0
繰出金	2,456,624	9.6	2,486,064	9.8	△ 29,440	△ 1.2
予備費	30,000	0.1	30,000	0.1	0	0.0
合計	25,526,000	100.0	25,392,000	100.0	134,000	0.5

一般会計予算の概要(市税の比較)

<市税>

(単位:千円, %)

項 目	本 年 度 当 初		前 年 度 当 初		比 較	
	予算額	構成比	予算額	構成比	増減額	増減率
1 市民税	3,409,416	40.5	3,487,499	41.9	△ 78,083	△ 2.2
個人	2,541,715	30.2	2,820,466	33.9	△ 278,751	△ 9.9
法人	867,701	10.3	667,033	8.0	200,668	30.1
2 固定資産税	3,907,797	46.4	3,731,108	44.9	176,689	4.7
固定資産税	3,903,069	46.3	3,726,225	44.8	176,844	4.7
国有資産等所在市町村交付金	4,728	0.1	4,883	0.1	△ 155	△ 3.2
3 軽自動車税	194,080	2.3	196,037	2.3	△ 1,957	△ 1.0
環境性能割	10,165	0.1	12,880	0.1	△ 2,715	△ 21.1
種別割	183,915	2.2	183,157	2.2	758	0.4
4 たばこ税	318,892	3.8	325,332	3.9	△ 6,440	△ 2.0
5 入湯税	35,590	0.4	41,470	0.5	△ 5,880	△ 14.2
6 都市計画税	553,946	6.6	540,997	6.5	12,949	2.4
合 計	8,419,721	100.0	8,322,443	100.0	97,278	1.2

特別会計予算の概要

国民健康保険特別会計

(歳入)

(単位:千円、%)

款	本年度当初		前年度当初		比較	
	予算額	構成比	予算額	構成比	増減額	増減率
1 国民健康保険料	937,070	17.9	961,955	16.8	△ 24,885	△ 2.6
2 使用料及び手数料	10	0.0	150	0.0	△ 140	△ 93.3
3 県支出金	3,722,853	71.0	4,167,980	72.7	△ 445,127	△ 10.7
4 財産収入	747	0.0	658	0.0	89	13.5
5 繰入金	522,321	10.0	538,374	9.4	△ 16,053	△ 3.0
6 繰越金	51,500	1.0	54,500	1.0	△ 3,000	△ 5.5
7 諸収入	6,358	0.1	6,350	0.1	8	0.1
国庫支出金	0	0.0	200	0.0	△ 200	皆減
合計	5,240,859	100.0	5,730,167	100.0	△ 489,308	△ 8.5

(歳出)

(単位:千円、%)

款	本年度当初		前年度当初		比較	
	予算額	構成比	予算額	構成比	増減額	増減率
1 総務費	128,456	2.5	133,193	2.3	△ 4,737	△ 3.6
2 保険給付費	3,659,357	69.8	4,113,240	71.8	△ 453,883	△ 11.0
3 国民健康保険 事業費納付金	1,344,193	25.6	1,370,779	23.9	△ 26,586	△ 1.9
4 保健事業費	56,606	1.1	57,797	1.0	△ 1,191	△ 2.1
5 基金積立金	747	0.0	658	0.0	89	13.5
6 諸支出金	41,500	0.8	44,500	0.8	△ 3,000	△ 6.7
7 予備費	10,000	0.2	10,000	0.2	0	0.0
合計	5,240,859	100.0	5,730,167	100.0	△ 489,308	△ 8.5

駐車場事業特別会計

(歳入)

(単位:千円、%)

款	本年度当初		前年度当初		比較	
	予算額	構成比	予算額	構成比	増減額	増減率
1 駐車場事業収入	54,031	96.4	38,935	95.1	15,096	38.8
2 繰越金	2,000	3.6	2,000	4.9	0	0.0
3 諸収入	8	0.0	8	0.0	0	0.0
合計	56,039	100.0	40,943	100.0	15,096	36.9

(歳出)

(単位:千円、%)

款	本年度当初		前年度当初		比較	
	予算額	構成比	予算額	構成比	増減額	増減率
1 駐車場事業費	54,039	96.4	38,943	95.1	15,096	38.8
2 予備費	2,000	3.6	2,000	4.9	0	0.0
合計	56,039	100.0	40,943	100.0	15,096	36.9

介護保険特別会計

(歳入)

(単位:千円、%)

款	本年度当初		前年度当初		比較	
	予算額	構成比	予算額	構成比	増減額	増減率
1 保険料	1,153,132	18.5	1,268,783	20.2	△ 115,651	△ 9.1
2 使用料及び手数料	20	0.0	50	0.0	△ 30	△ 60.0
3 国庫支出金	1,418,704	22.8	1,407,545	22.4	11,159	0.8
4 支払基金交付金	1,551,046	24.9	1,563,006	24.9	△ 11,960	△ 0.8
5 県支出金	835,224	13.4	847,123	13.5	△ 11,899	△ 1.4
6 財産収入	462	0.0	437	0.0	25	5.7
7 繰入金	1,103,648	17.8	1,032,365	16.5	71,283	6.9
8 繰越金	161,157	2.6	160,000	2.5	1,157	0.7
9 諸収入	72	0.0	55	0.0	17	30.9
合計	6,223,465	100.0	6,279,364	100.0	△ 55,899	△ 0.9

(歳出)

(単位:千円、%)

款	本年度当初		前年度当初		比較	
	予算額	構成比	予算額	構成比	増減額	増減率
1 総務費	89,296	1.4	111,885	1.8	△ 22,589	△ 20.2
2 保険給付費	5,579,678	89.7	5,624,256	89.6	△ 44,578	△ 0.8
3 地域支援事業費	383,029	6.2	364,786	5.8	18,243	5.0
4 基金積立金	462	0.0	437	0.0	25	5.7
5 諸支出金	163,000	2.6	163,000	2.6	0	0.0
6 予備費	8,000	0.1	15,000	0.2	△ 7,000	△ 46.7
合計	6,223,465	100.0	6,279,364	100.0	△ 55,899	△ 0.9

土岐市・瑞浪市介護認定審査会特別会計

(歳入)

(単位:千円、%)

款	本年度当初		前年度当初		比較	
	予算額	構成比	予算額	構成比	増減額	増減率
1 分担金及び負担金	18,657	44.6	25,185	44.6	△ 6,528	△ 25.9
2 国庫支出金	731	1.7	0	0.0	731	皆 増
3 繰入金	22,402	53.6	31,227	55.4	△ 8,825	△ 28.3
4 諸収入	43	0.1	14	0.0	29	207.1
合計	41,833	100.0	56,426	100.0	△ 14,593	△ 25.9

(歳出)

(単位:千円、%)

款	本年度当初		前年度当初		比較	
	予算額	構成比	予算額	構成比	増減額	増減率
1 介護認定審査会事業費	40,833	97.6	55,426	98.2	△ 14,593	△ 26.3
2 予備費	1,000	2.4	1,000	1.8	0	0.0
合計	41,833	100.0	56,426	100.0	△ 14,593	△ 25.9

土岐市・瑞浪市障害者総合支援認定審査会特別会計

(歳入)

(単位:千円、%)

款	本年度当初		前年度当初		比較	
	予算額	構成比	予算額	構成比	増減額	増減率
1 分担金及び負担金	2,789	44.5	2,668	44.6	121	4.5
2 繰入金	3,457	55.2	3,309	55.3	148	4.5
3 諸収入	16	0.3	6	0.1	10	166.7
合計	6,262	100.0	5,983	100.0	279	4.7

(歳出)

(単位:千円、%)

款	本年度当初		前年度当初		比較	
	予算額	構成比	予算額	構成比	増減額	増減率
1 障害者総合支援認定審査会事業費	5,962	95.2	5,683	95.0	279	4.9
2 予備費	300	4.8	300	5.0	0	0.0
合計	6,262	100.0	5,983	100.0	279	4.7

後期高齢者医療特別会計

(歳入)

(単位:千円、%)

款	本年度当初		前年度当初		比較	
	予算額	構成比	予算額	構成比	増減額	増減率
1 後期高齢者医療保険料	730,986	70.4	631,366	65.8	99,620	15.8
2 使用料及び手数料	1	0.0	1	0.0	0	0.0
3 繰入金	298,158	28.7	283,379	29.5	14,779	5.2
4 繰越金	1,000	0.1	1,000	0.1	0	0.0
5 諸収入	7,931	0.8	7,946	0.8	△ 15	△ 0.2
後期高齢者医療 広域連合支出金	0	0.0	35,973	3.8	△ 35,973	皆減
合計	1,038,076	100.0	959,665	100.0	78,411	8.2

(歳出)

(単位:千円、%)

款	本年度当初		前年度当初		比較	
	予算額	構成比	予算額	構成比	増減額	増減率
1 総務費	28,769	2.8	24,654	2.6	4,115	16.7
2 後期高齢者医療 広域連合納付金	1,005,807	96.9	889,005	92.6	116,802	13.1
3 諸支出金	2,500	0.2	2,500	0.3	0	0.0
4 予備費	1,000	0.1	1,000	0.1	0	0.0
保健事業費	0	0.0	42,506	4.4	△ 42,506	皆減
合計	1,038,076	100.0	959,665	100.0	78,411	8.2

企業会計予算の概要

病院事業会計

(単位:千円)

	本年度予算額	前年度予算額	比較
病院事業収益	1,186,853	952,060	234,793
医業収益	4,500	4,500	0
医業外収益	982,440	737,351	245,089
老人保健施設運営事業収益	199,788	210,062	△10,274
駄知診療所運営事業収益	125	147	△22
病院事業費用	1,393,173	1,087,424	305,749
医業費用	1,159,153	832,482	326,671
医業外費用	16,906	22,853	△5,947
老人保健施設運営事業費用	201,574	216,295	△14,721
訪問看護ステーション運営事業費用	161	175	△14
駄知診療所運営事業費用	5,379	5,619	△240
予備費	10,000	10,000	0
資本的収入	503,775	450,498	53,277
出資金	135,000	135,000	0
補助金	126,382	105,809	20,573
企業債	121,000	106,900	14,100
負担金	121,393	102,789	18,604
資本的支出	533,030	455,518	77,512
建設改良費	145,255	106,920	38,335
企業債償還金	382,775	343,598	39,177
予備費	5,000	5,000	0
支出合計	1,926,203	1,542,942	383,261

水道事業会計

(単位:千円)

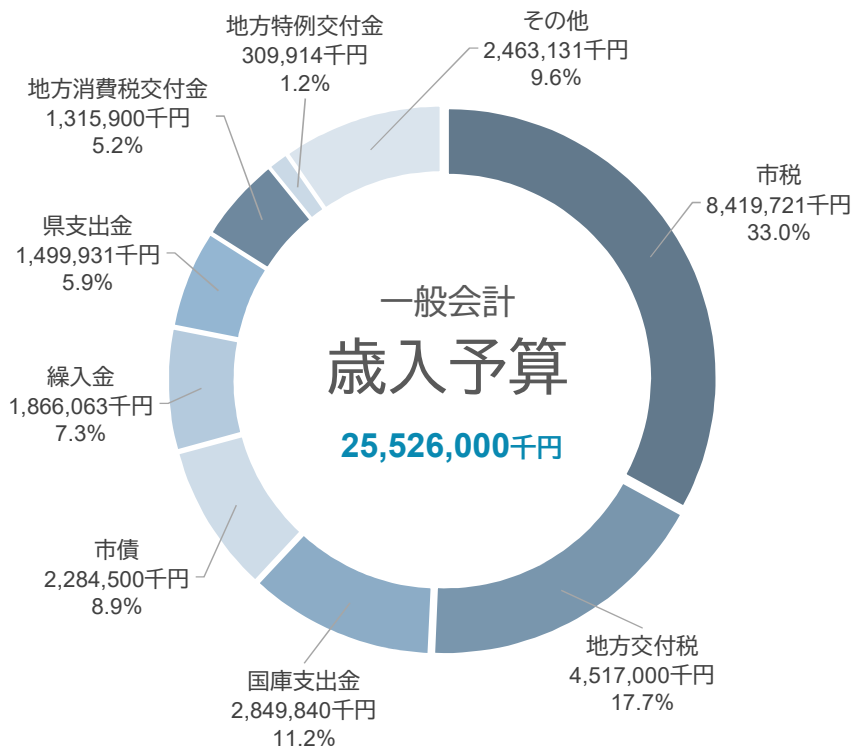
	本年度予算額	前年度予算額	比較
水道事業収益	1,896,555	1,903,697	△7,142
営業収益	1,604,941	1,609,585	△4,644
営業外収益	291,604	294,102	△2,498
特別利益	10	10	0
水道事業費用	1,829,388	1,816,846	12,542
営業費用	1,763,928	1,758,226	5,702
営業外費用	60,460	53,620	6,840
特別損失	1,000	1,000	0
予備費	4,000	4,000	0
資本の収入	488,576	983,220	△494,644
企業債	319,400	773,500	△454,100
出資金	7,384	7,202	182
他会計負担金	36,617	23,417	13,200
分担金	42,234	41,338	896
工事負担金	4,000	35,009	△31,009
補助金	73,716	97,529	△23,813
長期前受金	5,225	5,225	0
資本の支出	859,894	1,325,291	△465,397
建設改良費	554,933	1,011,974	△457,041
企業債償還金	304,961	313,317	△8,356
支出合計	2,689,282	3,142,137	△452,855

下水道事業会計

(単位:千円)

	本年度予算額	前年度予算額	比較
下水道事業収益	1,731,153	1,773,110	△41,957
営業収益	818,233	827,983	△9,750
営業外収益	912,910	945,117	△32,207
特別利益	10	10	0
下水道事業費用	1,712,767	1,758,716	△45,949
営業費用	1,600,728	1,636,856	△36,128
営業外費用	107,254	117,660	△10,406
特別損失	785	200	585
予備費	4,000	4,000	0
資本の収入	756,634	688,001	68,633
企業債	496,200	396,800	99,400
出資金	113,717	116,130	△2,413
負担金	7,868	10,090	△2,222
補助金	138,849	164,981	△26,132
資本の支出	1,404,394	1,318,355	86,039
建設改良費	756,082	630,389	125,693
企業債償還金	648,312	687,966	△39,654
支出合計	3,117,161	3,077,071	40,090

一般会計 歳入予算の構成



市税 8,419,721千円
 (前年度比+97,278千円、+1.2%)
 景気を持ち直しなどによる堅調な企業収益を見込み、法人市民税は30.1%増加しましたが、個人市民税は定額減税の影響により9.9%減少しました。

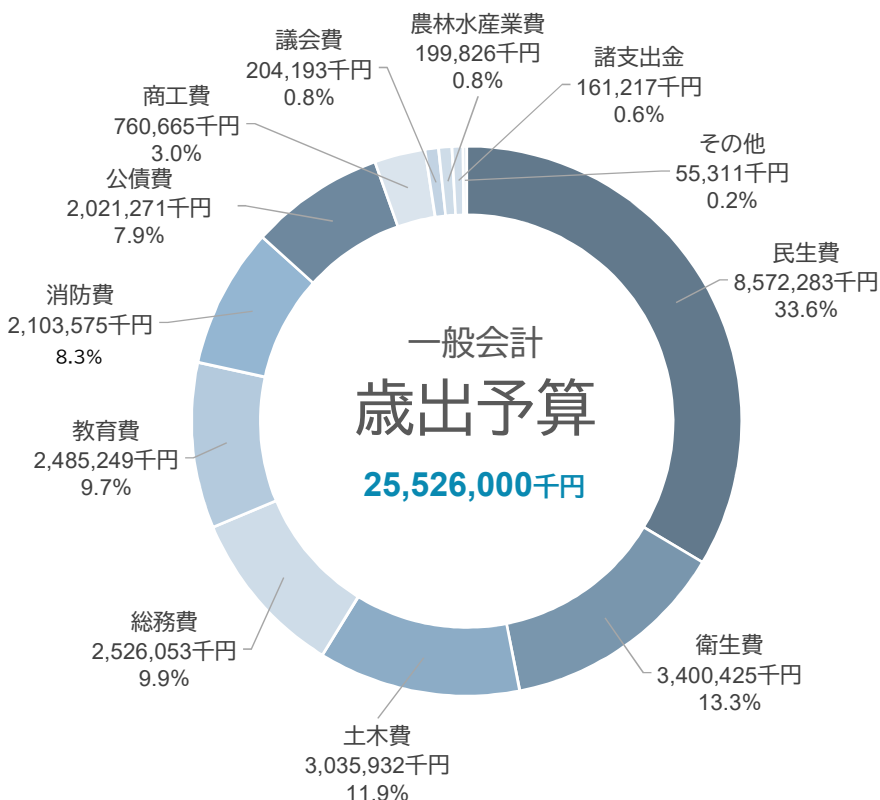
地方特例交付金 309,914千円
 (前年度比+234,414千円、+310.5%)
 定額減税による個人市民税の減収補填により増加しました。

国庫支出金 2,849,840千円
 (前年度比△218,939千円、△7.1%)
 陶元浅野線整備に係る事業費の減少により、防災安全交付金が減少しました。

市債 2,284,500千円
 (前年度比+556,200千円、+32.2%)
 防災行政無線同報系設備整備事業などに対応するため増加しました。

繰入金 1,866,063千円
 (前年度比△465,350千円、△20.0%)
 減債基金や建設事業基金などの基金繰入金が減少しました。

一般会計 歳出予算の構成(目的別)



土木費 3,035,932千円
 (前年度比△363,488千円、△10.7%)
 陶元浅野線整備事業の減により減少しました。

消防費 2,103,575千円
 (前年度比+1,171,683千円、+125.7%)
 防災行政無線同報系設備整備事業の増などにより増加しました。

教育費 2,485,249千円
 (前年度比△360,750千円、△12.7%)
 文化財保存活用拠点(仮称)整備事業が増したものの、小中学校に係る経費の減や、子ども園への移行による幼稚園費の縮小などにより減少しました。

諸支出金 161,217千円
 (前年度比△115,618千円、△41.8%)
 ふるさと応援基金積立金の減などにより減少しました。

歳出総額、市税（一般会計）

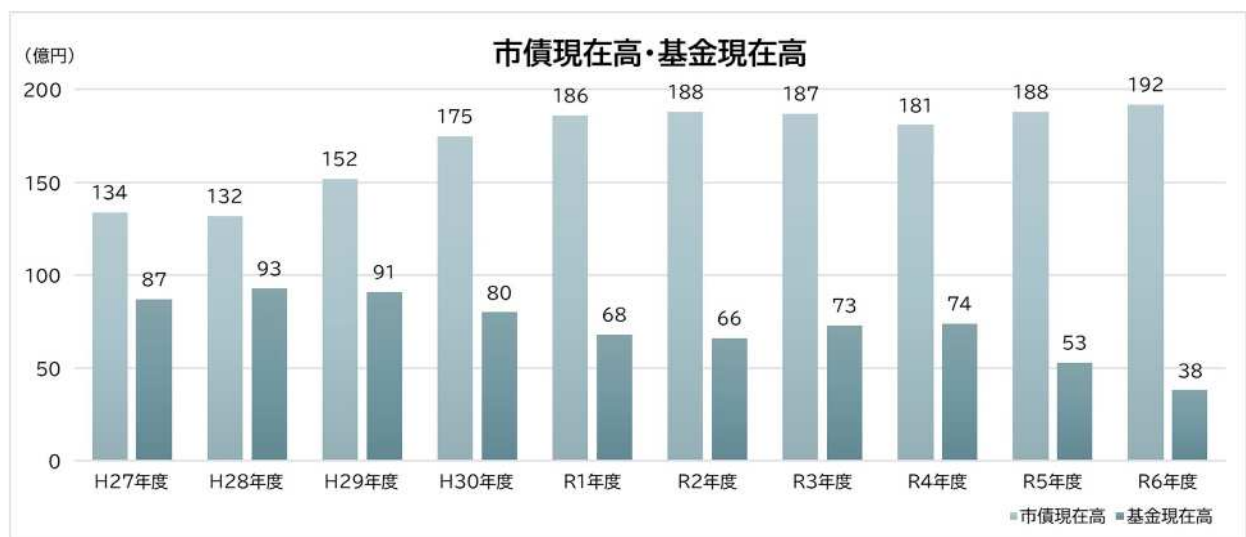


(単位:億円)

	H27年度	H28年度	H29年度	H30年度	R1年度	R2年度	R3年度	R4年度	R5年度	R6年度
一般会計歳出	194	205	228	244	236	298	246	254	274	255
市税	75	76	79	80	85	81	79	84	83	84

※一般会計歳出と市税の令和4年度までは決算額、令和5年度は予算額(3月補正後)、令和6年度は当初予算調整時点の金額になっています。

市債現在高・基金現在高（一般会計）



(単位:億円)

	H27年度	H28年度	H29年度	H30年度	R1年度	R2年度	R3年度	R4年度	R5年度	R6年度
市債現在高	134	132	152	175	186	188	187	181	188	192
基金現在高	87	93	91	80	68	66	73	74	53	38

※市債現在高、基金現在高の令和4年度までは決算額、令和5年度は予算額(3月補正後)、令和6年度は当初予算調整時点の金額になっています。

令和6年度 主要施策概要

令和6年度予算の3つの柱

第6次総合計画に掲げるまちの将来像を実現するための、主要な施策を3つの柱で整理しています。

第6次総合計画	まちの将来像 「人と自然と土が織りなす 交流文化都市」
---------	--------------------------------



愛着のもてる一まちづくり

地域を支える一ひとづくり

健やかでいきがいのもてる一暮らしづくり

重点事業

1. 認定こども園整備事業
2. 文化財保存活用拠点(仮称)及び周辺整備事業
3. 読書に親しむ土岐市 読書推進事業
4. 全世代健康寿命延伸事業 ときげんきプロジェクト
5. 地域医療体制の確保
6. 陶元浅野線整備事業



愛着のもてる 一まちづくり

子どもが健やかに成長する環境づくりや、仕事と家庭が両立できる環境づくりに努めます。また、土岐市の豊かな歴史や文化資源、地域産業の振興により活力と魅力を生み出すとともに、コミュニティの再生や相互扶助による地域防災力の充実強化、駅周辺の再生まちづくりなどを進めます。

少子化対策・こども政策の推進 P.13

- ・認定こども園整備事業 **重点**
- ・多機能型子育て支援拠点事業
- ・出産・子育て応援事業

関係人口の創出拡大 P.16

- ・文化財保存活用拠点(仮称)及び周辺整備事業 **重点**

地域産業の振興 P.17

包摂的な共生社会づくりの推進 P.17

防災・減災対策の推進 P.18

駅周辺の再生まちづくりの推進 P.19

少子化対策・こども政策の推進



■人口減少対策事業 土岐市への移住者に対する助成や、空き家等の新たな所有者へリフォーム代金の補助を行うとともに、少子化対策として、結婚につながる出会いの場の創出などの支援を行います。	30,950千円
■認定こども園整備事業 重点 ※詳細はP.14	62,035千円
■医療的ケア児保育事業 医療的ケア児を安全に受け入れる体制を整備し、安定的にケア児の保育を実施します。	7,473千円
■病児・病後児保育事業 病気または病気回復期で集団保育ができない児童を、一時的に保護者に代わり預かる体制を整備します。また、新病院内に病児保育施設を整備します。 <ul style="list-style-type: none"> ・病児・病後児保育事業 960千円 新規 ・新病児・病後児棟建設一部負担金 569千円 	1,529千円
■放課後教室事業 放課後における児童の安全・安心な居場所を確保します。	107,183千円
■多機能型子育て支援拠点事業 イオンモール土岐内で、「地域子育て支援拠点事業」「利用者支援事業」「ファミリー・サポート・センター事業」を一体的に行います。 ※詳細はP.15	22,053千円

■子どもの貧困対策事業 2,330千円

市内に住むひとり親世帯の小学生もしくは中学生を対象として、ボランティア等による学習支援を行います。また、こども食堂への補助を行います。

- ・子どもの学習支援事業 2,130千円
- ・こども食堂補助金 200千円

■出産・子育て応援事業 31,750千円

妊娠期から出産、子育てまで切れ目ない相談支援(伴走型相談支援)とあわせて、経済的支援を図るため、出産応援ギフト、子育て応援ギフトを交付します。 ※詳細はP.15

- ・伴走型相談支援 5,750千円
- ・経済支援 26,000千円

■地域子育て支援事業 4,692千円

イオンモール土岐が実施する子育てイベントで、子育て世代の交流の場等を提供します。また、安全基準に適合するチャイルドシート、ベビーシート、ジュニアシートの購入費の2分の1を補助します。

- ・イオンモール土岐子育てイベント 1,950千円 新規
- ・チャイルドシート等購入費補助金 1,500千円
- ・乳幼児親教育プログラム講座 1,242千円

少子化対策・こども政策の推進

令和6年度予算

事業名

認定こども園整備事業

重点



62,035千円



駄知こども園全景イメージ

就学前のこどもが、保護者の就労等の状況に関わらず、希望する施設を利用できる環境を整備し、安心安全な保育・教育環境を確保します。

■駄知こども園整備事業
実施設計委託料 39,710千円

整備スケジュール(予定)



■久尻こども園配膳リフト改修工事 3,270千円

■妻木、肥田こども園組立式プール 6,792千円

など



玄関まわりの外観のイメージ

中庭まわりのイメージ

少子化対策・こども政策の推進

令和6年度予算

事業名

多機能型子育て支援拠点事業



22,053千円



誰もが安心して子育てできる地域社会を創出します



地域子育て支援拠点事業

子育て中の親子が集い、交流する場です
・各種育児相談

+

利用者支援事業

身近な場所で相談に応じ、そのニーズに対応した支援サービスにつなぎます

+

ファミリー・サポート・センター事業

地域における育児の相互援助活動を行います
・育児の支援を受けたい人と支援をしたい人をマッチング
・育児の助け合い(相互援助)をサポート

イオンモール土岐内で3事業を一体的に行います

少子化対策・こども政策の推進

令和6年度予算

事業名

出産・子育て応援事業



31,750千円

伴走型相談支援

<妊娠届出時>
面談

安心して出産していただくために、妊娠・出産・子育てについて必要な情報をお伝えします

<妊娠中>

アンケート、面談

産前・産後のサービス利用について一緒に考えます

<出産後>

赤ちゃん訪問

安心して子育てができるようサポートします



出産や子育てが心配...

どんなサービスが受けられるのかな？



スムーズに子育てがスタートできました

経済支援

出産応援ギフト
(ポイント)
5万円分



子育て応援ギフト
(ポイント)
5万円分

妊婦・低年齢期の子育て世帯へ伴走型相談支援と、経済支援を一体的に行います

■伴走型相談支援 5,750千円

安心して出産・子育てができるよう、妊婦や低年齢期の子育てに寄り添う支援を実施します。

妊娠届出時の面談に加え、妊娠中にアンケートを行い、必要な方に面談を行います。

また、出産後も安心して子育てができるようサポートします。

■経済支援

出産・子育て応援ギフト 26,000千円
電子カタログギフトサイト「ぎふっこギフト」で使用できるポイントを交付します。

妊婦ひとり 5万円相当のポイント
出生児ひとり 5万円相当のポイント

関係人口の創出拡大



■文化財保存活用拠点(仮称)及びその周辺の整備事業 **重点** 271,344千円

■文化財保存活用事業 138,162千円
地域に伝わる文化財を後世へ継承するため、文化財を調査・保存します。

■文化芸術振興事業 32,687千円
市民の文化活動の拠点として、市民ニーズを満たす質の高い文化・芸術イベントを開催するとともに、伝統文化の継承や文化財の保存に資する事業を実施します。

- ・文化振興事業 30,025千円
- ・国民文化祭等事業 2,662千円

■観光振興事業 56,989千円
観光客受入環境の整備、効果的な情報発信等により市民及び関係者が参画した持続発展可能な観光まちづくりを推進します。

- ・観光振興事業 221千円
- ・観光関連団体活動支援事業 9,818千円
- ・観光イベント等助成事業 13,755千円
- ・観光PR事業 4,305千円
- ・観光拠点施設運営事業 28,890千円

■地域資源活用推進事業 3,440千円
美濃焼、自然、歴史、文化など様々な資源の掘り起こし・創出・磨き上げをして、にぎわいや活力のある地域づくりを推進します。

関係人口の創出拡大

令和6年度予算

事業名 **文化財保存活用拠点(仮称)及び周辺整備事業** **重点**

271,344千円

令和10年オープン予定

「美濃焼」「土岐市の歴史・文化」をテーマとした新しい博物館やその周辺を整備します



博物館基盤機能

「調査研究」「収集保存」「展示公開」「教育普及」を行います

つながり機能

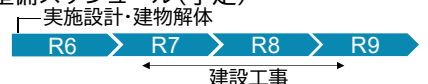
市民のみなさんと一緒に博物館活動を行います

にぎわい機能

ショップやカフェでくつろいだり、イベント等が行えます

- ・新築工事实施設計業務委託料 90,695千円
- ・展示・収蔵環境等実施設計業務委託料 20,284千円
- ・引越業務委託料 59,012千円
- ・既存建物解体工事 88,652千円
- ・その他 建築確認申請、消耗品等 6,536千円
- ・新博物館周辺整備基本計画策定関係 6,165千円

整備スケジュール(予定)



■美濃焼振興事業

138,947千円

土岐市および土岐市美濃焼の価値・知名度の向上をめざし、特に土岐市は「やきもの生産日本一」であることの認知度拡大につながる支援を推進します。

- ・美濃焼振興事業 5,185千円
地場産業である美濃焼業界の活性化を図ります。
- ・美濃焼イベント支援事業 13,774千円
国際陶磁器フェスティバル美濃負担金
- ・販売戦略等チャレンジ協議会負担金 9,000千円
- ・TOKIMINOYAKIチャレンジフェスティバル負担金 1,800千円
窯元、陶芸作家、商社をPRし、美濃焼や特産品の販売拡大と知名度の向上を目指したイベント開催を支援します。
- ・美濃焼PR展示事業 9,069千円
美濃焼のまち「土岐市」を全国にPRし、知名度やブランド力を向上させることにより、地場産業の活性化を図ります。
- ・伝統工芸関連補助事業 1,007千円
- ・陶磁器試験場経費 99,112千円
美濃焼の品質向上・新素材の開発や、新商品を生み出すデザインのサポート、後継者育成等、美濃焼産業を支援します。

内)美濃焼「ツナグ」データバンク事業(400千円) **新規**
事業者(技術)をリスト化し、情報共有できる仕組みづくりを行い、美濃焼業界が円滑にものづくりを進められるよう支援します。

仕事を 人を 技を「ツナグ」

美濃焼を
未来へつなぐ



■中小企業支援事業

39,400千円

市内での新規創業者に対する支援や地場産業にかかる新製品等の展示会・見本市などの販路開拓に係る支援を実施し、商業の振興を図ります。

■企業立地推進事業

141,410千円

新たな産業や雇用を創出するための産業用地適地の検討をし、適地の可能性調査を実施するなど、本市への企業立地の促進に努めるとともに、立地企業に対して奨励措置を講じます。

■多文化共生推進事業

3,822千円

外国人市民が日本人市民と共に安心・安全に暮らせる地域社会の実現のため、日本語教育機会の提供や、生活のサポートを行います。

- ・外国人相談窓口
相談員を配置し、行政や生活のサポートを行います。
- ・日本語教室
土岐市で生活するために必要な日本語を学ぶ教室を開催します。
- ・やさしい日本語講座
外国人とコミュニケーションを取るため、普通の日本語よりも簡単で、外国人にもわかりやすい日本語を学ぶ講座を開催します。



■共助のまちづくり事業

23,179千円

地域コミュニティの根幹である自治会の抱える課題解決や、活動の活発化に向けた自主的な取り組みを支援し、地域コミュニティの持続化、活性化を図り、共助のまちづくりを進めます。

・共助のまちづくり事業 5,187千円

<主な予算>

共助のまちづくり補助金(650千円) 自治会が行う活性化、加入促進、協力連携、合併に対する補助金
自治会交付金(3,000千円)

・コミュニティ助成事業助成金 10,000千円

地域のコミュニティ活動の充実・強化を図る取り組みを推進します。

※「コミュニティ助成事業」は、一般財団法人自治総合センターが、宝くじの社会貢献広報事業として地域のコミュニティ活動の充実・強化を図るために実施しているものです。

・地域集会所整備補助金 7,992千円

■まちづくり活動支援事業

5,283千円

まちづくりを行う多様な団体等のコーディネーターの育成、新たな市民活動に関する支援を行い、市民が積極的にまちづくりや市政へ参画する機会の創出を目指します。

<主な予算>

まちづくり活動支援補助金(4,050千円)

市民が行う公共性、公益性のある活動に対し、補助金を交付することにより、住みよい地域社会の活性化を図ります。

防災・減災対策の推進

■地域防災力向上事業

9,282千円

災害時に地元住民が中心となって避難所を開設、運営できるよう出前講座等を開催し、地域の自治会、防災士と一緒に協議をしながら有事に備えるなど、地域での更なる防災力向上を目指します。

<主な予算>

・防災リーダー養成講座委託料 942千円

・防災資機材等整備事業費補助金 2,000千円

地域防災力の向上を図るため、自主防災組織が、防災資機材や防災倉庫を整備する費用を補助します。

・ブロック塀等撤去事業補助金 1,000千円

地震災害時の災害防止のため、ブロック塀等の撤去を推進します。

・自主防災力向上支援交付金 4,008千円

自治会が行う防災訓練等の実施を支援します。



イオン防災イベント



小学校出前講座



本部訓練



DIG

■防災対策事業 1,121,200千円

大規模災害から市民の生命・財産を守り、被害を最小限にとどめる為、広域避難所の整備、災害用食料の備蓄、防災行政無線の維持管理を行い、防災・減災対策に努めます。

- ・防災経費 4,613千円
- ・防災対策事業 1,116,587千円

<主な予算>

防災行政無線同報系設備整備事業(1,104,430千円) 新規
 整備スケジュール(予定)



- 女性等の視点を踏まえた避難所運営推進事業(300千円) 新規
- 災害用備蓄品購入(4,314千円)

■東濃5市消防指令センター整備事業 89,294千円

東濃5市共同による消防通信指令センターを整備し、消防力の強化を図ります。(令和8年4月運用開始予定)

■農業用水路現況調査事業 新規 3,839千円

大雨等による水害発生時の対応に活用するため、農業用水路の現況調査を行います。

■下水道施設雨水出水浸水想定区域図作成事業(下水道事業会計) 新規 9,020千円

内水氾濫発生時の円滑で迅速な避難経路の確保や、被害の軽減を図るため、下水道施設(雨水)で想定最大規模降雨に対して浸水が想定される区域を指定し、区域図を作成するための基礎調査を行います。

■地方版総合戦略推進事業 10,010千円

地域の課題に対応した環境整備を行い、将来にわたって住み続けたいと思える住環境の形成を図ります。

- ・駅周辺まちづくり基本計画策定業務委託

駅周辺地域におけるまちなか居住の促進による賑わいや活気にあふれたまちづくりに向けて、駅周辺まちづくり基本計画を策定します。



地域を支える 一ひとづくり

教育環境の向上や読書推進により次世代を担う人、ふるさとを大切に
する人を育てることで、地域を支える
ひとづくりを進めます。

質の高い教育の提供 P.20

・読書に親しむまち土岐市 読書推進事業 **重点**

ふるさとへの愛着の醸成 P.21

質の高い教育の提供



■読書に親しむまち 土岐市 読書推進事業 **重点** 50,054千円

土岐市読書活動推進計画に基づき、読書に親しむ機会を提供することで、読書を通じたまちづくり、ひとづくりを進めます。

読書に親しむ施設環境づくり

読書でつながる仲間づくり

・図書館読書推進事業 1,398千円

ブックスタート事業

親子で幼少期から読書に親しんでいただくため、4 か月児とその保護者にブックスタートパック(絵本 2 冊と手提げバッグ等のセット)を配布します。

読書っこクラブ

読書が好きな小中学生によるクラブで、月 1 回程度の活動により読書による交流を図ります。

図書館でクラシック音楽を、ワークショップ、読み聞かせ 等

図書館に来館するきっかけづくりに取り組みます。

- ・学校司書支援員の配置 6,590千円
- ・学校図書室司書選定図書購入 1,400千円
- ・図書購入費(図書館)電子図書含む 20,646千円
- (認定こども園、幼稚園) 360千円
- (小学校、中学校) 4,460千円
- ・移動図書館実施事業 13,337千円 **新規**

読書に触れる取り組みづくり

・読書推進事業 1,863千円

読書イベントを開催し、読書に触れる取り組みづくりを行います。



図書館本リサイクル



読み聞かせ

■部活動地域移行事業 5,793千円
子どもたちが将来にわたりスポーツや文化活動に親しむことができる環境づくりを推進します。

■きめ細かな学校支援事業 67,216千円
学校支援員、スクール・サポート・スタッフ、ICT支援員、小学校教科専門教師を配置することで、児童生徒の学校生活を支援します。また、医療的ケアが必要な児童生徒のための看護師を配置します。

■子どもの力を伸ばす教育 21,809千円
児童生徒の教育環境を整備し、学習意識を高める機会を設け、夢を実現できる人の育成を目指します。

- | | | | |
|--------------|----------|------------------|---------|
| ・外国人英語指導助手事業 | 13,172千円 | ・心理検査hyper-QU | 2,640千円 |
| ・イングリッシュキャンプ | 957千円 | ・NRT検査(全国標準学力検査) | 2,350千円 |
| ・新聞教材活用事業 | 1,690千円 | ・土岐で科学を学ぶ日 | 1,000千円 |

■教育支援事業 67,639千円
悩みや困り感を抱える子どもたちを支援するため、教育相談員や学校内教育支援センター相談員、外国人児童生徒コーディネーターを配置します。また、スクールソーシャルワーカーを設置するなど、教育支援センター設置に向けた体制整備を推進します。

■児童生徒の教育環境の充実 36,317千円
児童生徒や教職員が安心して学校施設を利用できるよう、快適な教育環境の整備に取り組みます。

- | | | |
|------------|----------|--------------------|
| ・小学校施設整備事業 | 27,958千円 | 下石幼稚園跡地整備、施設修繕工事 等 |
| ・中学校施設整備事業 | 8,359千円 | 施設修繕工事 等 |

■市制70周年記念事業 10,417千円
市制70周年の節目にあたり、市制施行70周年を記念する事業を実施します。

■伝統文化公演事業 4,553千円
市内に根付いた伝統芸能の魅力を発信することで、次世代への継承と発展を図ります。

<土岐市伝統文化公演の開催>

だち歌舞伎保存会、土岐打囃子保存会、土岐市中馬馬子唄保存会、濃南中学校による合同公演を、実行委員会主催で土岐市文化プラザ・サンホールで開催します。



令和5年度土岐市伝統文化公演の様子

■ふるさと発見体験事業 1,163千円
ふるさとの歴史や文化に親しんでもらうことを目的に、小学生が市内美濃焼関連施設等を見学する、ふるさと発見体験事業を実施します。



健やかで いきがいのもてる 暮らしづくり

全ての世代がいつまでも健康で暮らせるよう、健やかでいきがいのもてる暮らしづくりを実現します。また、持続可能な行政サービスを推進します。

健康・長寿社会の実現 P.22

- ・全世代健康寿命延伸事業 ときげんきプロジェクト **重点**
- ・地域医療体制の確保 **重点**

DX(デジタルトランスフォーメーション)の推進 P.24

GX(グリーントランスフォーメーション)の推進 P.24

公共施設・インフラの整備等 P.25

- ・陶元浅野線整備事業 **重点**

地域公共交通の充実 P.26

- ・地域公共交通対策事業

健康・長寿社会の実現



■全世代健康寿命延伸事業 ときげんきプロジェクト 159,139千円
※詳細はP.23

■地域医療体制の確保 1,472,613千円
※詳細はP.23

- ・病院事業会計繰出金 1,245,115千円
- ・東濃中部病院事務組合負担金 227,498千円

■認知症高齢者等地域見守り事業 1,663千円
認知症の方も、安心して暮らせるまちづくりを目指した支援を行います。

- ・認知症地域支援・ケア向上事業 1,190千円

認知症高齢者等見守り事業

「認知症見守りシール交付事業」

認知症の方が行方不明となってしまった場合に、発見や保護、ご家族等への引き渡しを早期に行うことができるよう、二次元コード付きのシールを交付します。行方不明となってしまった場合に発見者が二次元コードを読み取ることでご家族等と早期に連絡を取ることができます。

「個人賠償責任保険加入事業」

認知症見守りシールの利用登録をされている方を被保険者として、市が契約者となり賠償責任保険に加入します。日常生活で他人にけがをさせたり、他人の財物を壊したりして法律上の損害賠償責任を負った場合に保険金が支払われます。

- ・認知症サポーター等育成事業 129千円
- ・認知症初期集中支援推進事業 344千円

健康・長寿社会の実現

令和6年度予算額

事業名

全世代健康寿命延伸事業 ときげんきプロジェクト

重点



159,139千円

すべての世代が健やかな生活習慣を形成し、いつまでも健康で生きがいを持って暮らせるまちを目指します



とときげんきプロジェクト 5つのテーマ>

運動習慣づくり

日頃から元気に体を動かすことで、循環器の疾病のほか、がんや認知症などになるリスクを下げます。

フレイル予防

「栄養」「運動」「社会参加」にバランスよく取り組むことで、フレイル(加齢に伴い、心身の機能が衰えた状態)を予防します。

食生活の改善

1日3食バランスよく食事し、生活習慣病の発症リスクを抑えます。

歯と口腔の健康づくり

おいしく食べて、健康で長生きするため、正しい歯・口腔ケアを実践します。

疾病予防・重症化予防

がん検診や健康診断で健康状態を把握し、疾病の予防や重症化の予防をします。

■運動習慣づくり

- ・健康づくり事業 2,570千円
- ・生涯スポーツ推進事業 1,331千円
- ・スポーツ指導員設置 2,686千円
- ・アクティブ・チャイルド・プログラム 584千円

■フレイル予防

- ・介護予防普及事業(介護) 13,984千円

■食生活の改善

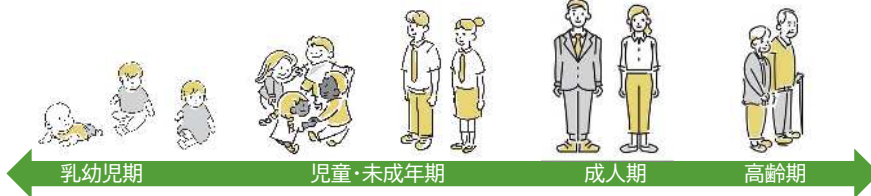
- ・健康教育相談事業 299千円
- ・食生活改善推進委員育成事業 473千円
- ・食育推進事業 6,745千円

■歯と口腔の健康づくり

- ・歯科保健事業 1,137千円

■疾病予防・重症化予防

- ・健康診査事業 41,475千円
- ・特定健康診査事業(国保) 46,739千円
- ・疾病予防事業(国保) 9,867千円
- ・後期高齢者健康診査事業 30,733千円
- ・一体的な取組事業 516千円



健康・長寿社会の実現

令和6年度予算額

事業名

地域医療体制の確保

重点



1,472,613千円



新病院イメージ

地域医療サービスの安定供給

誰もが必要なときに安心して質の高い医療サービスを受けられるよう地域医療体制の充実を図ります。

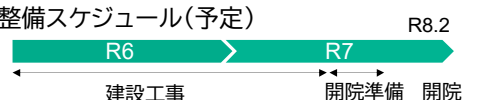
- ・病院事業会計繰出金 1,245,115千円

東濃中部地域(土岐市・瑞浪市) 医療提供体制の再編

医師不足が深刻な本地域において、土岐市立総合病院(土岐市)とJA厚生連東濃厚生病院(瑞浪市)の1病院化を推進するため、東濃中部病院事務組合、瑞浪市およびJA岐阜厚生連とともに新病院の整備を進めます。

- ・東濃中部病院事務組合負担金 227,498千円

整備スケジュール(予定)



DX(デジタルトランスフォーメーション)の推進



- 証明書のコンビニ交付サービス、証明書のオンライン申請サービス** 10,656千円
 各種証明書を、全国のコンビニエンスストアにあるマルチコピー機で受け取ることができるコンビニ交付サービスや、スマートフォンからいつでも申請し、郵便で受け取ることができるオンライン申請サービスを提供します。



- 学校施設開放システム、スマートロック導入事業** 2,961千円 新規
 Web上での申請、利用後の報告が可能となるよう学校体育館の利用手続きをICT化し、鍵の受け渡しの負担を解消します。



GX(グリーントランスフォーメーション)の推進



- グリーントランスフォーメーション推進事業** 63,991千円
 2050年カーボンニュートラルの実現に向けて、脱炭素化への取り組みを推進します。

・グリーントランスフォーメーション推進事業 14,809千円

新エネルギーシステム設置補助金

- V2H充放電設備 (500千円)
- 家庭用燃料電池システム (500千円)

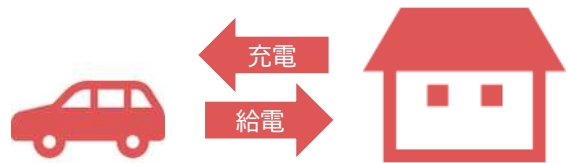
V2H充放電設備とは、電気自動車(EV)・プラグインハイブリッド自動車(PHV)への充電や、EV・PHVから施設へ放電(給電)ができる装置です。

太陽光発電設備等設置費補助金

- 太陽光発電設備 (8,800千円)
- 蓄電池 (4,893千円)

環境教室・エコキッズ (116千円)

- ・道路照明LED化事業 6,680千円
- ・公共施設LED化事業 11,550千円 小中学校照明器具取替工事設計業務
- ・資源循環促進事業 30,952千円 発泡スチロールや廃乾電池などの資源のリサイクル



電気の流れが双方向になっているため、災害時の非常用電源を確保できます



■陶元浅野線整備事業

881,003千円

- ・陶元浅野線道路新設事業 678,308千円
- ・陶元浅野線街路整備事業 202,695千円

■下水道管路布設替事業(下水道事業会計)

713,411千円

老朽化した管路の更新や耐震化により、公衆衛生の向上を図り快適な生活環境を確保します。公共用水域における水循環の保全や水環境を創成し、健全な都市の構築を図ります。

■配水施設改良事業(水道事業会計)

532,779千円

土岐市の水道事業を「安心」「強靱」「持続」の観点から計画的に運営していくために、水道事業経営戦略に基づき、老朽管の更新や耐震化を進めます。

■公園整備事業

83,211千円

- ・総合公園野球場外野クッションフェンス更新工事 21,177千円
- ・公園施設安全・安心対策工事 53,757千円 など

公共施設・インフラ整備等

令和6年度予算額

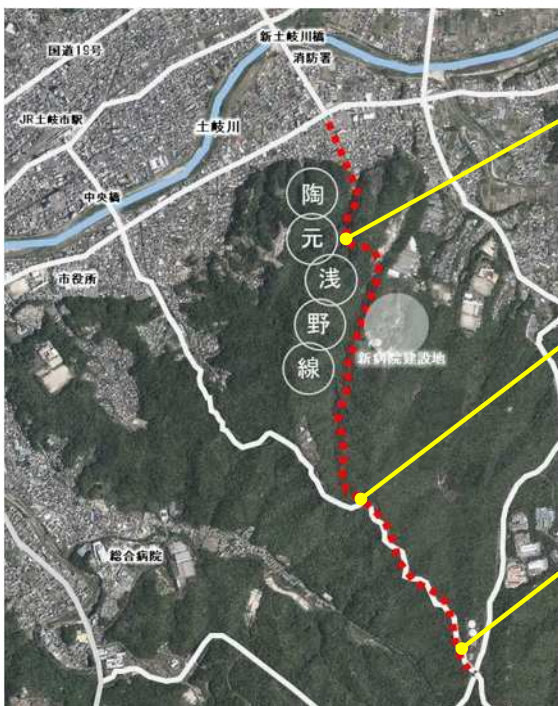
事業名

陶元浅野線整備事業

重点



881,003千円



工事進捗(令和5年12月)

市民の交通利便性の向上

現在の東西移動の主要幹線道路である国道19号線と、今後整備予定の(仮)東濃西部都市間連絡道路を連絡する南北の幹線道路を整備することで、交通の流れを分散し渋滞の抑制を図ります。

新病院へのアクセス

新病院の開院後は本路線が二次救急医療機関である新病院への1次アクセス道路となり、災害時における速やかな緊急車両や一般車両の通行確保が可能となります。

地域経済の促進

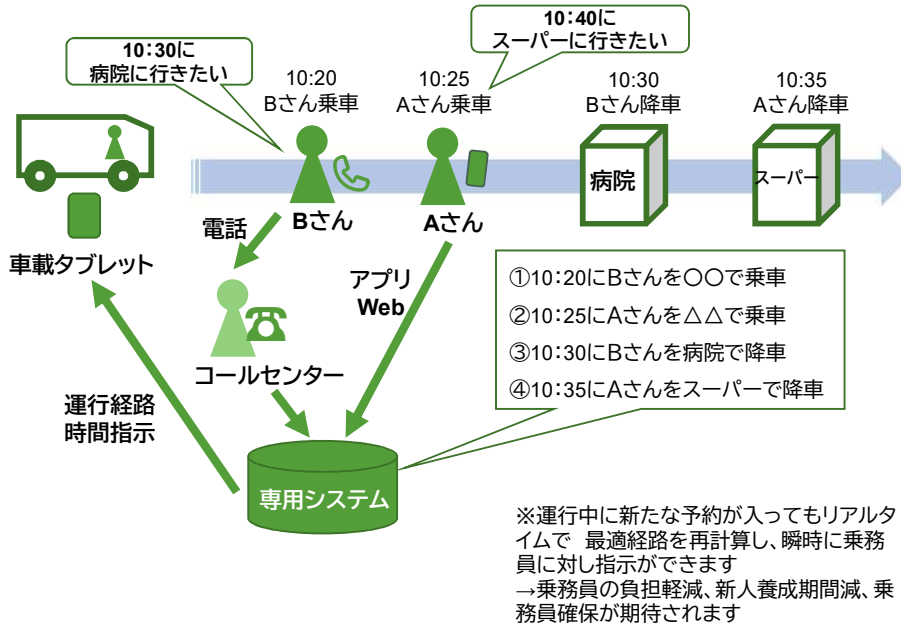
国道21号線及び(仮)東濃西部都市間連絡道路と合わせて中央自動車道土岐ICと東海環状自動車道土岐南多治見ICへの連絡網が整備され、企業の進出など地域経済の促進に寄与します。

事業名 地域公共交通対策事業



88,522千円

AIデマンド型交通のイメージ



土岐市に求められる移動ニーズに対応した公共交通ネットワークを構築し、公共交通の再編を行います

- ・小型車両購入 4,299千円
- ・市民バス、のってこ運行経費 56,424千円
- ・地域公共交通活性化協議会負担金 3,773千円
- 地域公共交通計画支援等

AIデマンド型交通実証実験を行います

AIデマンド型交通とは、一定のエリア内で、利用者の予約に対し、AIシステムによる最適な運行ルート、配車をリアルタイムに行う乗合輸送サービスです。

- ・AIデマンド実証実験業務委託 新規 24,026千円