

人と自然と土が織りなす 交流文化都市

広報とき

2024

VOL.1763

4

T O K I

土岐津町避難所設営・運営訓練



もくじ

- 02 いま、土岐のこども
- 03 Photo Sketch
- 04 特集 令和6年度予算
- 08 ときげんきプロジェクト
- 10 ときっこ子育て
- 12 市からのお知らせ
 - 令和6年第1回市議会定例会
 - 土岐市地域クラブが始まります
 - 物価高騰重点支援給付金の支給
 - 地球温暖化対策実行計画を策定
 - 各種融資・補助制度をご利用ください
 - 移住・定住支援、外国人相談窓口 など
- 20 情報ひろば
- 24 消費者トラブル、かんたん手話講座
文化プラザイベント情報
- 25 コラム
 - 今日から始めようSDGs
 - ハーモニー
 - 土岐の写真を撮り隊
- 26 読書のすすめ
- 27 陶史の森だより
美濃陶磁歴史館だより

— 表紙の一枚 —

大規模災害に備え、マンホールトイレ^(※)が整備された土岐津中学校で避難所開設・運営訓練が行われました。今回の訓練は災害時の共助の体制づくりを目的にしたもので、土岐津町の防災士をはじめ町民約130人が参加しました。防災士の指導のもと、避難所の受付や避難スペースの設営、マンホールトイレの設営方法などを体験しました。参加者は説明の様子をスマホで撮影したり、防災士に質問したりして、真剣な表情で取り組みました。

※マンホールトイレ：下水道管路にあるマンホールの上に簡易な便座やパネルを設けてトイレ機能を確認できるもの。

SNS #土岐市



いま、土岐のこども

市内の小中学校の児童・生徒が学校生活で頑張っていることを紹介します。

肥田小学校 5年 長江^{はる}陽さん (写真右)
6年 中島^{ゆめ}佑芽さん

お口も気持ちもスッキリする歯みがき



私たちの肥田小学校では「歯・口から始まる健康づくり」をテーマに、歯を大切にする活動を行っています。その活動の一つに、歯みがきが上手にできている人を「歯きらり名人」として表彰する取り組みがあります。私たちは、その「歯きらり名人」に表彰されました。

私たちがきれいな歯を保つために気を付けていることは、歯と歯の間を細かくみがいたり、歯一本につき30回みがいたりしながら毎日3分間以上歯みがきをすること、定期的に歯医者さんで歯の掃除・口のチェックをしてもらうこと、歯によくないお菓子を食べ過ぎず、食べた後にはすぐに歯をみがくことなどです。

最初は「歯きらり名人になりたい!」と思って歯みがきを頑張っていました。歯みがきした後はお口も気持ちもスッキリすることに気が付きました。これからも自分のために歯みがきを頑張っていきたいと思います。

Photo sketch

3/10 第22回スプリング夢コンサート 春の訪れを音楽でお届け

スプリング夢コンサートが文化プラザで開催され、「春・らんまん」をテーマに、ピアノやフルート、鍵盤ハーモニカアンサンブルなどの演奏のほか、TOKI夢コン合唱団による「春よ、来い」「オー・シャンゼリゼ」の2曲が披露されました。また、新たな取り組みとして「学生コーナー」が設けられ、市内の2人の中学生がピアノ演奏を披露しました。



3/24 体験を通して防災意識を高めよう まちの防災イベント in イオンモール

防災意識を高める「まちの防災イベント」がイオンモール土岐で開かれ、買い物に訪れた多くの家族連れが参加しました。防災クイズラリーや土石流の模型実験などで防災知識を深めたほか、大雨や地震を体験車両で体感したり、災害伝言ダイヤルの使用方法を確認したりするなど、楽しみながら参加する親子の姿が多数みられました。

3/31 私たちのまちを守る 土岐市消防団入退団式

土岐市消防団の入退団式が文化プラザで開催されました。4月からは新たに72人が加わり、水野和彦新団長の指揮のもと、総勢453人の消防団員が地域の安心安全を守るために活動します。式典で水野新団長は「信じ合う心、いたわり合う心、絆を大切に消防団をつくり、市民の皆さんが安心安全に暮らせるように活動をしていきたい」と訓示を述べました。



3/30・31 地域みんなで盛り上げる 土岐高山城まつり

桜のつぼみがほころび始めた高山城址で「土岐高山城まつり」が開催されました。戦国時代の古戦場として数々の歴史が秘められたこの場所で、土岐高山城戦国武将隊による演舞や野点、謎解きイベントなどが催されました。また、中学生ボランティアも参加し、訪れた人たちと触れ合いながらお祭りを盛り上げていました。

3つの柱からみえる 土岐市のまちづくり

01

愛着のもてる まちづくり

安心して子育てができる環境づくり、土岐市の豊かな歴史や文化資源、地域産業の振興、地域防災力の充実強化、駅周辺の再生などを進め、愛着を持って住みつけたいと思うまちづくりを進めます。

例えば

- 少子化対策・こども政策の推進
- 認定こども園の整備
- 親子ひろば「ときめつく」
- 出産・子育ての応援
- 関係人口の創出拡大
- 新しい博物館とその周辺の整備
- 防災・減災対策の推進
- 防災行政無線の整備

02

地域を支える ひとづくり

教育環境の向上や読書推進により次世代を担う人、ふるさとを大切にする人を育てることで、地域を支えるひとづくりを進めます。

例えば

- 質の高い教育の提供
- 読書に親しむまち土岐市 読書推進事業
- ふるさとへの愛着の醸成
- 市制70周年記念事業

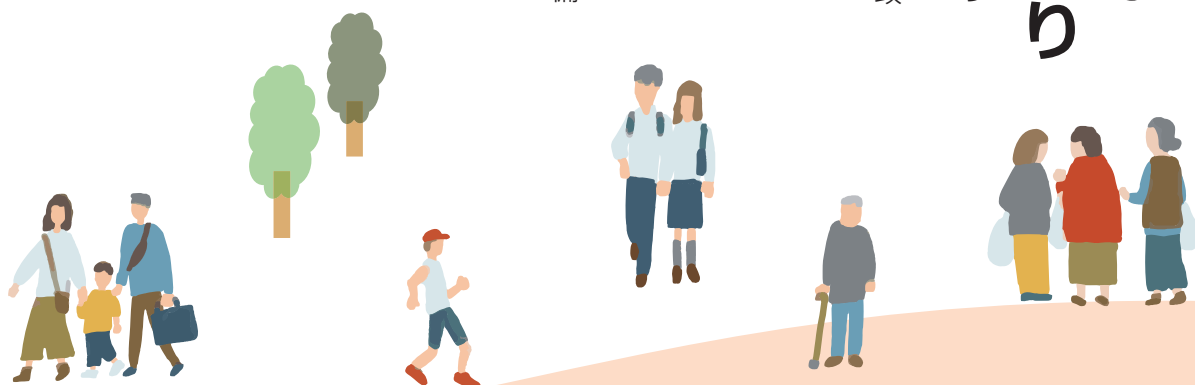
03

健やかでいきがいのもてる 暮らしづくり

健やかでいきがいのもてる暮らしづくりを実現します。
そのための礎となる持続可能な行政サービスを推進します。

例えば

- 健康・長寿社会の実現
- ときげんきプロジェクト
- 新病院の整備
- 公共施設・インフラの整備
- 新しい道路「陶元浅野線」の整備



予算編成方針と主な事業

土岐市を取り巻く環境は、物価高や頻発化・激甚化する気象災害などの外部要因に加え、人口減少などの数々の課題があります。このような状況の中、市民の皆さんのニーズに応えながら、こども・子育て政策の強化など、さまざまな行政課題に対応できるよう、本年度予算を編成しました。

令和7年2月には市制施行70周年を迎えます。健全な財政運営の姿勢を保ちつつ、第六次総合計画に掲げるまちの将来像「人と自然と土が織りなす 交流文化都市」の実現に向け、主要な施策を「愛着のもてる一まちづくり」、「地域を支える一ひとづくり」、「健やかでいきがいのもてる一暮らしづくり」の3つの柱で整理しました。

愛着と誇りをもてるまちを目指し、3つの柱に沿った施策をより積極的に展開していきます。

問 行政経営課（内線532）

少子化対策・こども政策の推進

認定こども園整備事業

（6,203万円）

就学前の子どもが、保護者の就労などの状況にかかわらず希望する施設を利用できる環境を整備し、安心安全な保育・教育環境を確保します。



重点

イオンモール土岐子育てイベント
（195万円）

イオンモール土岐で大規模な子育てイベントを開催し、子育て世代の交流の場を提供します。

多機能型子育て支援拠点事業
（2,205万円）

「地域子育て支援拠点事業」「利用者支援事業」「ファミリー・サポートセンター事業」をイオンモール土岐内の「ときめつく」で一体的に行い、誰もが安心して子育てできる地域社会を創ります。



病児・病後児保育事業

（152万円）

病気や病後回復期で集団保育ができない児童を、一時的に保護者に代わり預かる体制を整備します。

出産・子育て応援事業
（3,175万円）

妊娠期から出産、子育てまで親子に寄り添った切れ目ない相談支援とあわせて、経済的支援を図るため、出産応援ギフト、子育て応援ギフトを交付します。

関係人口の創出拡大

文化財保存活用拠点（仮称）及び
周辺整備事業（2億7,134万円）

歴史文化、学習、交流の拠点として整備する文化財保存活用拠点（仮称）施設建設のための実施設計や建設場所周辺の整備基本計画を策定します。



重点

地域産業の振興

美濃焼「ツナグ」データバンク事業
（40万円）

陶磁器業界を継続させる仕組みをつくるため、事業者（技術）をリスト化し、情報共有できる仕組みづくりを行い、美濃焼業界が円滑にもつくりを進められるよう支援します。

防災・減災対策の推進

防災行政無線同報系設備整備事業
(11億443万円)

大規模災害に備え、防災行政無線機器の機能向上を図るため、機器の更新を行います。



東濃5市消防指令センター整備事業
(8,929万円)

令和8年4月運用開始に向けて、東濃5市共同による消防通信指令センターを整備し、消防力の強化を図ります。

質の高い教育の提供

読書に親しむまち土岐市 読書推進事業
(5,005万円)

読書に親しむ環境を提供し、読書を通じたまちづくり、ひとづくりを進めます。

新規事業として、利用者の状況や目的に合わせた移動図書館を展開します。



重点

教育支援事業

(6,763万円)

悩みや困り感を抱える子どもたちを支援するため、教育相談員や学校内教育支援センター相談員、外国人児童生徒コーディネーターを配置します。また、スクールソーシャルワーカーを設置するなど、教育支援センターの設置に向けた体制整備を推進します。

きめ細かな学校支援事業
(6,721万円)

学校支援員、スクール・サポート・スタッフ、ICT支援員、小学校教科専門教師を配置し、児童生徒の学校生活を支援します。また、医療的ケアが必要な児童生徒のための看護師を配置します。

部活動地域移行事業
(579万円)

子どもたちが将来にわたりスポーツや文化活動に親しむことができる環境づくりを推進します。

ふるさとへの愛着の醸成

市制70周年記念事業
(1,041万円)

市制70周年の節目にあたり、「つなぐ」をテーマに市制施行70周年を記念する事業を実施します。

伝統文化公演事業

(455万円)

市内に根付いた伝統芸能の魅力を発信することで、次世代への継承と発展を図ります。



健康・長寿社会の実現

全世代健康寿命延伸事業ときげんきプロジェクト(1億5,913万円)

すべての世代が健やかな生活習慣を形成し、いつまでも健康で生きがいを持って暮らせるまちを目指し、運動習慣づくりやフレイル予防などの事業を展開します。



重点

地域医療体制の確保
(14億7,261万円)

誰が必要なときに安心して質の高い医療サービスを受けられるよう瑞浪市、J A岐阜厚生連とともに新病院の整備を進めます。



重点

歳入





全世代健康寿命延伸事業

ときげんきプロジェクト



『 健診は健康づくりの基本です 』

- ・ 健診の計画を立てて、加入している健康保険の健診を忘れずに受診しましょう。
- ・ 年に1度は健診を受けて自分の体を知る機会をつくりましょう。



令和6年度 健診スケジュール（国民健康保険・後期高齢者医療制度）

健診の種類 (対象者)	4	5	6	7	8	9	10	11	12	1	2	3
特定健診 (国民健康保険)		案内										
ぎふ・すこやか健診 (後期高齢者医療制度)												
ぎふ・さわやか口腔健診 (後期高齢者医療制度)												
人間ドック (国民健康保険)												
人間ドック (後期高齢者医療制度)												

健診の種類と詳しい内容

特定健診、 ぎふ・すこやか健診

生活習慣病のリスクを早期に発見し、予防・改善へとつなげる大切な健診です。通常1万円程度かかる健診を、お得に受診することができます。

対象者

- ・ 特定健診 40歳～74歳の国民健康保険加入者
- ・ ぎふ・すこやか健診 後期高齢者医療制度加入者

費用 500円

※令和6年度40歳になる方は無料です。

ぎふ・さわやか 口腔健診

口腔機能の低下や肺炎などの疾病を予防するため、歯の状態や口腔機能のチェックなどを行います。入れ歯の方も受診できます。岐阜県内の歯科医院で受診が可能です。

対象者 後期高齢者医療制度加入者

費用 300円

健診の詳細は
市ホームページでもご案内しています。
(HP1004809)

人間ドック

健診よりも詳しい検査を希望する方は、ぜひ人間ドックをご利用ください。自己負担金を最大11,000円助成します。

対象者 国民健康保険加入者、
後期高齢者医療制度加入者

※詳細は送付する案内文書を確認してください。



問 保険年金課（内線133）

地域の皆さんの健康を支える方を募集します シルバーリハビリ体操指導士 養成講習会

皆さん、シルバーリハビリ体操をご存じですか？シルバーリハビリ体操は、道具を使わず、いつでも、どこでも、ひとりでも、どんな姿勢でも行える介護予防体操のことをいいます。

今回の講習会では、リハビリの専門職である理学療法士が講師を務め、シルバーリハビリ体操の指導士になるための知識や技術を学びます。講習を受けて、地域の皆さんの健康を支える活動をしてもらいます。



日時 5月15日～7月31日の水曜日（全12回）
午後1時30分～4時40分

対象 全12回の講座全てに参加し、指導士として地域でボランティア活動ができる方 ※認知症カフェなどに指導士として講座に参加していただきます。

定員 20人（申込多数の場合は抽選）

場所 土岐津公民館

内容 解剖学・運動学などの講義やシルバーリハビリ体操の実技

持ち物 ヨガマット、筆記用具、タオル、飲み物、運動しやすい服装・靴

申・問 5月7日までに高齢介護課（内線231）へお申し込みください。

詳しくは市ホームページをご確認ください。
（HP1008545）



からだ元気教室

作業療法士が介護予防のための健康体操を教えます。

日時 6月6日～27日の木曜日（全4回）午後1時～2時30分

対象 おおむね65歳以上の方で土岐津町に在住の方 ※医師から運動の制限を受けている方はご遠慮ください。

定員 20人（先着順）

場所 土岐津公民館

持ち物 タオル、飲み物、運動のできる服装

申・問 5月24日（金）までに中部地域包括支援センター（☎54-1311）へお申し込みください。

いきいき元気教室

ストレッチや筋トレ、楽しく体を動かしながら脳トレを行います。

日時 5月21日～7月9日の火曜日（全8回）午後1時30分～3時

対象 おおむね65歳以上の方で駄知町（旭ヶ丘を含む）に在住の方 ※医師から運動の制限を受けている方はご遠慮ください。

定員 25人（先着順）

場所 駄知公民館

持ち物 タオル、飲み物、運動のできる服装

申・問 東部地域包括支援センター（☎50-1560）へお申し込みください。

問 政策推進課（内線514）



今月の「えん」なかま
Vol.13 『月曜クラブ』

卓球が好きなメンバーが集まって、楽しく卓球をしています。現在のメンバーは8人で、毎週月曜日の午後6時30分から8時30分まで駄知体育館で活動しています。新しい仲間も大歓迎です。楽しく健康づくりしたい人、集まれ！

ときっこ子育て



多機能型子育て支援拠点施設

ときめっく情報

親子ひろば ときめっくは、乳幼児（特に0～2歳）の親子が気軽に集い遊べる空間。ママはもちろんパパやおじいちゃん、おばあちゃんが子どもを1人で連れて来ても大丈夫。いつでもスタッフがそっと寄り添います。

5月のひろばスケジュール

10日(金)、31日(金) あそびはまなび
「シールやクレヨンを使って紙皿工作をしよう」
15日(水) 親子であったか絵本タイム
16日(木) 発達でこぼこ相談
22日(水) おたんじょう会
23日(木) ふたごサロン

※日程が変わる場合があります。
詳細は「ときめっく」のInstagram
グラムをご覧ください。



DIYKICHIGODA_TOKIMEKKU

☎ 親子ひろば ときめっく (☎56-7833)

発達相談員の

子育てワンポイントアドバイス

『落ち着きがない子どもと接する時の親の心構え』

- ①大人になったら落ち着くと考えましょう
今落ち着きがなくても、大人になるとそれなりに落ち着きが持てるようになると言われてしています。広い視野で見守ってあげましょう。
- ②子どもの性格として考えましょう
「元気があり、エネルギーにあふれ、自由な子」と言い換えればどうでしょうか。お子さんによっては、動くことで体のバランスを取っている子もいます。その子の性格として、ありのままを受け入れてあげましょう。
- ③ルールや振る舞いは根気強く教えましょう
公共の場所での振る舞いは、その都度「どうしたら良いのか」を教えて、できたらしっかり褒めてあげましょう。状況に応じた社会的判断ができるようになると思います。



チャイルドシートの購入を補助します

補助対象 令和6年4月1日～令和7年3月31日に購入したもの（中古品、転売品は除く）
補助金の上限額と補助率
1台につき上限1万円（補助率1/2）
※安全基準 UN/ECE/R44・129に適合しているもの。
対象者（次の全てに該当する方）
▷申請日に6歳未満（出産予定を含む）のお子さんを持つ父母の方
▷市税や保育料を滞納していない世帯
▷購入日から引き続き市内に住所を有する方
申込方法 申請書（こども家庭課で配布または市ホームページからダウンロード）と必要書類を令和7年3月31日(月)までに同課へ提出してください。
※商品券や各種ポイント、各種プリペイドカードなどを利用して購入した場合は、補助の対象外です。また、同じお子さんを対象とした同じ種類の補助は受けられません。

市ホームページ（HP1003458）



☎ こども家庭課（内線182）

乳幼児等福祉医療費受給者証の更新はお済みですか

令和6年4月から小学生になったお子さん（平成29年4月2日～平成30年4月1日生まれ）は、乳幼児等福祉医療費受給者証の更新が必要です。（2月中旬に更新の案内を送付しました）
未更新の方は速やかに手続きをしてください。手続きが遅れた場合、医療費の助成を受けられない期間は自己負担となります。

☎ こども家庭課（内線182）

低所得者の子育て世帯へ物価高騰重点支援給付金を支給します

令和5年度住民税非課税世帯、令和5年度住民税均等割りのみ課税世帯のうち、低所得者の子育て世帯への加算金として、対象児童1人あたり5万円の給付金を追加で支給します。

対象の世帯には市から「給付金のお知らせ」を送付します。※原則手続きは不要です。

☎ 福祉課給付金窓口（内線285・289）

5月の行事予定

定員制で申し込みが必要です

子育て支援センター

西部 ☎57-6661 (内線200)
 駄知 ☎59-1281
 肥田 ☎55-4760

0歳児サロン

■とことこクラス(おすわり期ごろ～)
 西部 17日(金)
 駄知 22日(水)
 ■ころころクラス(ねんね期ごろ～)
 肥田 28日(火)

講座

西部 親子でシアターリトミック
 9日(木)
 駄知 リズムに合わせてバランス
 ボール 30日(木)
 肥田 イヤイヤ期のための
 実践ベビーサイン 29日(水)

児童館・児童センター

土岐津児童館 ☎54-8815

たまごクラブ 7日(火)、9日(木)
 絵本のひろば 17日、31日(金)
 すくすく手形 22日(水)
 風船あそび 25日(土)

西部児童センター ☎57-6661

お話のひろば 22日(水)
 風船あそび 27日(月)～31日(金)

駄知児童センター ☎59-1281

ボードゲーム週間 21日(火)～24日(金)
 絵本のよみきかせ 毎週月曜日

肥田児童センター ☎55-4760

ふうせんあそび 8日(水)、16日(木)
 ファミリープレゼント作り 11日(土)
 すきすきえほん 23日(木)

泉児童館 ☎54-5628

手形カーネーションを作ろう！
 1日(水)、2日(木)、8日(水)、9日(木)
 ファミリープレゼント作り
 10日(金)、11日(土)
 手形コラージュ 13日(月)、15日(水)
 おはなしランド 14日、28日(火)
 ハッピークラブ 23日(木)、24日(金)

申し込み

4月15日(月)～20日(土)に電話、直接来館、2次元コードからお申し込みください。

※申し込み多数の場合は抽選。申込期間後の予約状況は、各館・センターへお問い合わせください。



子育て相談

家庭児童相談・母子自立支援相談

時 毎週月～金曜日(祝日除く)
 午前8時30分～午後5時15分
 場・問 こども家庭課(内線177)

幼児療育相談(要予約)

時 毎週月～金曜日(祝日除く)
 午前9時～午後4時
 場 ウェルフェア土岐
 問 幼児療育センター
 (☎57-6661、内線210)

教育相談

時 毎週月～金曜日(祝日除く)
 午前9時～午後3時
 ■個別カウンセリング(要予約)
 時 毎週木曜日(祝日除く)
 午前10時～午後3時
 ※第3木曜日は午前のみ
 問 教育相談室(☎55-8555)

保健センター 教室・相談

問 健康推進課(保健センター・☎55-2010)

行事	日時	対象	内容	申込期限
乳幼児健康相談	5月24日(金) 午前 5月27日(月) 午前・午後	乳幼児と保護者、妊産婦	身長・体重測定、相談など ※2歳未満のお子さんのみバスタオル持参	個別対応 事前予約
7か月児教室	6月 4日(火) 9:30～11:00	7～8カ月児と保護者	歯科保健、離乳食の話・試食 持ち物:母子手帳、子ども用エプロン、バスタオル	5月31日(金)
離乳食教室	6月 4日(火) 13:00～14:30	4～5カ月児の保護者	離乳食の話・実習 ※託児可 持ち物:母子手帳、エプロン、三角巾、バスタオル	5月31日(金)
パパママクラス	5月12日(日) 9:30受付	妊婦さんと夫	助産師による出産のお話など	5月10日(金) (先着順)
フッ化物塗布	5月 8日(水) 午後	令和4年4月生まれ 令和3年4月生まれ 令和2年4月生まれ	歯科健診、フッ化物塗布 持ち物:母子健康手帳、歯ブラシ、コップ	5月 2日(木)
こども発達相談	言葉が遅いなどお子さんが心配な保護者を対象とした相談窓口です			

令和6年 第1回市議会定例会

令和6年第1回市議会定例会は、2月28日(水)に開会し、一般会計補正予算などの議案を議決し、3月28日(木)に閉会しました。今議会で可決された議案は次の通りです。

■予算関係

- ▽令和6年度予算(4〜7ページに掲載)
- ▽令和5年度土岐市一般会計補正予算(第6号)
 - 物価高騰支援給付金給付事業など、2億6451万3千円を追加する。
- ▽令和5年度土岐市一般会計補正予算(第7号)
 - 病院事業会計繰出金など、5億8276万5千円を追加する。
- ▽令和5年度土岐市国民健康保険特別会計補正予算(第2号)
 - 国民健康保険基金積立金29万2千円を追加する。
- ▽令和5年度土岐市後期高齢者医療特別会計補正予算(第2号)
 - 後期高齢者医療広域連合納付金482万7千円を追加する。
- ▽令和5年度土岐市病院事業会計補正予算(第3号)
 - 指定管理料の増額に係る経費2億1940万8千円を追加する。
- ▽令和5年度土岐市水道事業会計補正予算(第2号)
 - 工事請負費など1億9876万7千円を追加する。

■条例関係

- ▽土岐市行政手続における特定の個人を識別するための番号の利用等に関する法律に基づく個人番号の利用に関する条例の一部を改正する条例
- ▽地方自治法の一部を改正する法律の施行に伴う関係条例の整備に関する条例
- 会計年度任用職員に勤勉手当を支給するなどする。
- ▽土岐市職員特殊勤務手当支給条例の一部を改正する条例
- 災害応急作業等に従事した職員に、特殊勤務手当を支給する。
- ▽土岐市手数料徴収条例の一部を改正する条例
- ▽土岐市国民健康保険条例の一部を改正する条例
 - 保険料の軽減判定所得の見直しなどをする。
- ▽土岐市特定教育・保育施設及び特定地域型保育事業の運営に関する基準を定める条例の一部を改正する条例
- ▽土岐市特定教育・保育施設等に関する利用者負担額等を定める条例の一部を改正する条例
- 土岐市保育園条例の廃止に伴い、

保育園に関する規定を削除する。

- ▽土岐市介護保険条例の一部を改正する条例

介護保険料の改定及び介護保険料の基準額などを見直すもの。

- ▽指定居宅サービス等の事業の人員、設備及び運営に関する基準等の一部を改正する省令等の施行に伴う関係条例の整理に関する条例
- ▽土岐市消防団員等公務災害補償条例の一部を改正する条例

非常勤消防団員等の補償基礎額を引き上げる。

- ▽土岐市水道事業給水条例の一部を改正する条例
- ▽土岐市税条例の一部を改正する条例
- ▽土岐市議会委員会条例の一部を改正する条例

■人事関係

- ▽土岐市教育長の任命同意
長谷川広和氏(新任)



▽人権擁護委員の候補者の推薦につき意見を求めること

- 大島珠美氏(鶴里町・新任)
- 水野和代氏(曾木町・新任)

▽土岐市選挙管理委員及び補充員の選挙

- ・土岐市選挙管理委員
木村雅英氏(妻木町)
- ・平林信一郎氏(土岐津町)
- ・早川香里氏(駄知町)
- ・小嶋稔久氏(曾木町)
- ・土岐市選挙管理委員補充員
加藤 智氏(下石町)
- ・田中祐子氏(泉町)
- ・稲垣和敏氏(鶴里町)
- ・木股芳彦氏(肥田町)

■その他

- ▽土岐市病院事業実施施設の指定管理者の指定の期間の延長
土岐市立総合病院、土岐市国民健康保険駄知診療所、土岐市老人保健施設やすらぎ、土岐市訪問看護ステーションときめきの指定管理者の指定の期間を新病院の開院の前日まで延長する。

問 総務課(内線526)



中学生徒に“素敵な時、素敵な土岐の居場所を”

土岐市地域クラブ が4月から活動を始めます

土岐市地域クラブの目的は？

休日に生徒が主に活動する「各中学校の保護者クラブ」では、生徒数の減少に伴い、運営やクラブとしての存続に課題を抱えています。これからも生徒が休日に活動する居場所を残していくために、「Nice Na Toki」を合言葉に地域の指導者や保護者、市が連携した「土岐市地域クラブ」を設立しました。

土岐市地域クラブのポイント

01 多様なクラブ種目から選択できます

新規クラブの立ち上げを支援することで、学校部活動にはない種目のクラブが新たにでき、子どもたちの選択肢を広げます。

02 市内外の生徒と一緒に活動することもできます

1つの中学校の生徒のみで構成する「単独学校クラブ」のほか、2つ以上の中学校の生徒が合同で活動する「複数学校クラブ」や市内外の生徒と一緒に活動する「広域学校クラブ」があります。

03 登録されたクラブに補助金を交付します（申請が必要です）

クラブ運営に必要な備品の購入費用や大会への参加登録費などの基本活動費のほか、指導者への報酬などの経費に補助金を交付し、資金面で運営をサポートします。

04 指導者を対象とした講習会を実施します

指導者の方を対象に、生徒とのコミュニケーションの取り方や生徒の目標設定を支える指導方法などを学べる講習会を開催します。

土岐市地域クラブのQ & A

Q 学校の部活動はなくなりますか？

A なりません。平日は学校での部活動、休日は地域での各種活動になり、学校の先生や地域の皆さんで生徒の活動を支えます。

Q 地域クラブに体験で参加できますか？

A 地域クラブには体験期間があります。体験中は、会費など必要ありません。
※クラブによって期間などが異なります。

問 学校教育課（内線368）

登録クラブやガイドラインなどの詳細は市ホームページ（H1008189）をご確認ください。



生徒や学校部活動、保護者クラブが減少する中、地域の指導者や保護者、行政が連携して休日のクラブを残し、子どもたちに多様なスポーツや文化芸術に親しんでもらう機会を守っていくことが必要です。「土岐市地域クラブ」は地域の皆さんと行政との協働により進めるクラブです。土岐市の子どもは地域の宝。地域の大人で支え、育てていきましょう。



部活動地域移行
コーディネーター
古川直利さん

均等割のみ課税世帯へ

物価高騰重点支援給付金を支給します

支給額 1世帯当たり10万円
(1世帯につき1回限り)

対象世帯 (①・②を満たす世帯)

①令和5年12月1日時点で土岐市に住民登録がある世帯

②令和5年度住民税が均等割のみ課税されている方だけで構成されている世帯、または均等割のみ課税されている方と非課税者で構成されている世帯

次の世帯は対象外です -----

- ・住民税が課税されている他の親族から世帯全員が扶養などを受けている世帯
- ・住民税が未申告の方のみの世帯
- ・令和5年1月2日以降に国外から初めて転入した世帯
- ・電力・ガス・食料品等価格高騰重点支援給付金(追加分)の対象世帯

☎ 福祉課給付金窓口 (内線285・289)

「給付金のお知らせ」が届いた世帯は原則手続きが不要です。

該当世帯には3月中旬頃に送付しました。4月9日にお振込みが完了しています。ご確認ください。

「確認書」「申請書」が届いた世帯は確認書、申請書の返送が必要です。

3月の下旬に文書を送付しました。対象世帯かご確認の上、必要事項を記入し必要書類を添付して返送してください。※申請期限は令和6年7月1日です。

申告などで課税状況が変わった世帯は申請が必要です。

令和5年12月1日以降に修正申告などで課税状況が変わり、住民税均等割のみ課税世帯となった世帯など、支給対象である場合はお問い合わせください。

※電力・ガス・食料品等価格高騰重点支援給付金(追加分)で申請書を送付した世帯は書類が送付されません。

戸籍謄本などの取得や戸籍届出が便利になりました

本籍地以外の市区町村の窓口で、**戸籍・除籍・改製原戸籍謄本**が取得できます

本籍地以外の市区町村の窓口でも、戸籍謄本、除籍謄本、改製原戸籍謄本が請求できるようになりました。

取得できる証明書

- ・戸籍謄本(戸籍全部事項証明書)
- ・除籍謄本(除籍全部事項証明書)
- ・改製原戸籍謄本

請求できる範囲

- ・本人、配偶者
- ・父母、祖父母などの直系尊属
- ・子、孫などの直系卑属

※代理人や郵送による請求はできません。

※官公署発行の顔写真付きの本人確認書類(マイナンバーカード、運転免許証など)が必要です。

※相続などで複数の本籍地に係る戸籍証明書などの請求をする場合、本籍地への照会などが必要のため、後日の交付とさせていただきます。

戸籍届出時に

戸籍謄本の提出が不要になりました

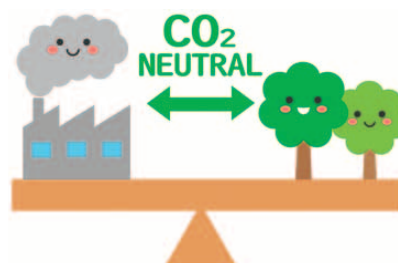
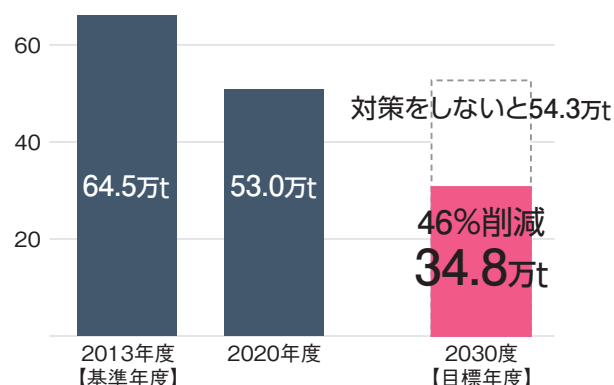
婚姻届や養子縁組届など、戸籍の届出に戸籍謄本の提出が不要になりました。

☎ 市民課 (内線117)

脱炭素社会の実現に向けて 土岐市はゼロカーボンシティを宣言しました

ー 土岐市地球温暖化対策実行計画（区域施策編）を策定 ー

CO₂年間排出量と土岐市が目指すまちの将来像



2050年 カーボンニュートラルなまちへ

ー CO₂の削減で持続可能なまち・土岐市を目指し ー

2050年のカーボンニュートラルに向けて地球温暖化対策を進めていくために、令和6年度（2024年度）をスタートとして令和12年度（2030年度）までの目標や取り組みを示した「土岐市地球温暖化対策実行計画（区域施策編）」を策定し、ゼロカーボンシティを宣言しました。

土岐市らしい豊かでゆとりある暮らしや、地域の産業・経済の活性化などが実現した持続可能なまちづくりのため、市民や事業者の皆さんをはじめ、さまざまな関係者が連携・協働しながら、自主的かつ積極的に地球温暖化対策に取り組み、2030年度のCO₂年間排出量46%削減（2013年度比で）を目指します。

皆さんと一緒に取り組んでいきますー これからの市の取り組み

1 再生可能エネルギーの積極的な導入

- ・ 公共施設への省エネ徹底と積極的な再生可能エネルギー導入【重点】
- ・ 住宅・建物等への太陽光発電設備等の普及促進
- ・ 地域に根ざした再生可能エネルギー導入の推進
- ・ 再生可能エネルギー導入の仕組みづくりの検討

2 脱炭素型のライフスタイルの促進

- ・ 住宅の省エネルギー化の促進
- ・ 省エネ家電・設備の普及促進
- ・ 脱炭素に配慮した暮らしの普及促進
- ・ 家庭における資源循環の促進
- ・ 地産地消・食品ロス削減の推進

3 脱炭素型の事業活動の普及

- ・ 陶磁器業界の脱炭素化促進【重点】
- ・ 事業者への脱炭素に関する情報提供の強化
- ・ 事業活動でのプラスチック資源循環の促進
- ・ 林業の持続可能性向上につながる森林整備の促進

4 脱炭素社会に向けた交通・まちづくりの推進

- ・ 次世代自動車の普及促進【重点】
- ・ 脱炭素型の移動の促進
- ・ 脱炭素型のまちづくりの推進

5 気候変動への適応の推進

- ・ 自然災害リスクへの備え
- ・ 健康リスクへの備え
- ・ 農林産業リスクへの備え
- ・ 自然環境リスクへの備え

6 みんなで進める環境のひとづくり

- ・ 環境・エネルギー学習の推進
- ・ 他団体との協働による啓発促進

問 生活環境課（内線166）

中小企業の経営者・勤労者などの皆さんへ

各種融資・補助制度をご利用ください

中小企業の経営安定化や勤労者の生活改善などを目的とした各種融資制度を実施しています。各種制度の詳細は、市ホームページ（HP1004348）をご確認ください。

問 産業振興課（内線321）

■勤労者向け住宅資金・生活安定資金融資制度

対象 いずれも市内に1年以上居住し、かつ同一事業所に1年以上勤務する満20歳以上の方（返済期日満了時に満75歳以下の方）

■小口融資制度

対象 市内で1年以上引き続き同一事業所を営む、従業員20人以下の事業所（商業・サービス業は5人以下）

■創業者支援補助制度

対象 市内で創業する方（創業後間もない方も含む）で、認定特定創業支援等事業を受講した方

■小口融資等信用保証料助成制度

対象 各小口融資制度（①市小口②県小口③全国小口）を利用した方

■小規模事業者経営改善資金（マル経）

対象 日本政策金融公庫のマル経融資を利用した方

事業所などの重大な消防法令違反の是正を実施中です

消防本部では、市内の防火対象物などの定期的な立入検査を行っています。検査で消防法令などの違反が確認された場合は、改修などの指導を行います。新たに消防設備などの設置の義務が生じる場合は、事前に消防本部（☎54-3129）へお問い合わせください。

※屋内消火栓設備や自動火災報知設備などの消防用設備の設置にも、貸付を受けることができる場合があります。



耐震診断、耐震補強工事などの費用を助成します

■木造住宅無料耐震診断

対象建物 昭和56年5月31日以前に着工した在来軸組構法、伝統的構法または枠組壁工法による一戸建ての木造住宅で、床面積の2分の1以上が居住用であることなど

募集件数 14件（先着順）

募集期間 5月20日（月）～12月27日（金）

■木造住宅耐震補強工事

対象事業 耐震診断の結果が基準未達であった木造住宅を補強する工事で、県木造住宅耐震相談士が設計および工事監理を行う耐震補強工事であることなど

助成金額 耐震補強工事に要した費用に補助率を乗じて得た額（最大110万円）

※消費税分を除く

募集件数 5件（先着順）

募集期間 5月20日（月）～11月29日（金）

■建築物耐震診断

対象建物 昭和56年5月31日以前に着工した建築物（木造住宅を除く）

助成金額 耐震診断に要した費用に補助率を乗じて得た額（建築物により限度額が異なります）※消費税分を除く

募集件数 助成金額の合計が100万円を超えるまで（先着順）

募集期間 5月20日（月）～11月29日（金）

■吹き付け建材アスベスト含有調査

調査対象 建築物に使用されているアスベストの含有が懸念される吹き付け建材

助成金額 調査に要した費用の額（最大25万円）

※消費税分を除く

募集件数 助成金額の合計が25万円を超えるまで（先着順）

募集期間 5月20日（月）～12月27日（金）

申込方法（共通）

都市計画課にある申込書に所定の書類を添えて申し込みください。

問 都市計画課（内線541）

地域猫の不妊去勢手術費用を助成します

市では、飼い主のいない猫を地域で適正に管理する「地域猫活動」を推進しています。飼い主のいない猫の繁殖を抑制し、猫による被害や不幸な猫を減らすため、地域猫に対する不妊去勢手術費用の一部を補助します。

地域猫活動の詳細は、市ホームページ（HP1008327）をご確認ください。



対象者

- ・自治会など
 - ・地域猫活動支援団体
- ※事前に土岐市に登録が必要です。

助成金額

- ・不妊手術 1匹につき上限8,000円
- ・去勢手術 1匹につき上限7,000円

申込 令和7年1月31日(金)までに、申込書（生活環境課で配布または市ホームページからダウンロード）を生活環境課へご提出ください。
※予算がなくなり次第終了します。

☎ 生活環境課（内線168）

がん患者医療用補正具の購入費用を助成します

市では、がん患者の方の治療と就労、社会参加などの両立を支援し、療養生活の質の向上を図るため、医療用補正具の購入費用の一部を助成します。

対象者（次の全てを満たす方）

- ・がんの治療を受けた方または受けている方
- ・補正具の購入時や申請時に土岐市に住所がある方
- ・がんの治療により、就労や社会参加の両立に支障が生じる方または生じるおそれのある方
- ・都道府県、土岐市以外の市町村の助成を受けていない方
- ・過去に土岐市の助成を受けていない方

対象経費

- ①医療用ウィッグ（全頭用）や装着に必要な頭皮保護用のネットの購入費
- ②補正パッドや人工乳房、これらを固定する下着の購入費

助成金額

補正具購入費（①、②それぞれ2万円を上限）

申込 医療用補正具を購入した日の属する年度の末日までに、健康推進課へお申し込みください。

☎ 健康推進課（☎55 - 2010）

ブロック塀などの撤去費用を補助します

対象工事

市内で所有するコンクリートブロック塀、石塀、コンクリート塀、レンガ塀を撤去するための工事で、次の全ての要件を満たすもの。

- ・公衆用道路、通学路または公共施設の敷地に面していること ※面していない部分は対象となりません。
- ・撤去しようとするブロック塀などの高さが、敷地面から0.6メートル以上あること
- ・ブロック塀などの撤去後は、敷地面高0.6メートルを超えて残さないこと
- ・ブロック塀などを撤去する延長は、2メートル以上あること

補助金の限度額 20万円（補助率1／2）

※限度額は、「撤去に要する経費」と「撤去するブロック塀の面積×1万円」のいずれか少ない額

申請方法

危機管理室で事前に相談をした後、申請書と必要書類を平日午前8時30分～午後5時15分に同室へ提出してください。※先着順

☎ 危機管理室（内線511）

移住・定住を支援しています

市ホームページ
(HP1004718)

定住促進奨励金

人口減少対策の一環として定住人口の増加を図るため、市外から移住し定住を目的とした住宅の取得に対する支援を行っています。

対象（次の全てを満たす方）

- ・ 転入前1年から転入後5年までの間に住宅を取得していること
 - ・ 申請者世帯の合算した持分が2分の1以上あること
 - ・ 転入前3年間土岐市に住所がないこと
 - ・ 住宅を取得※した年度の4月1日現在の年齢が50歳以下であること
 - ・ 申請者世帯全員に市税の滞納がないこと
- ※取得・・・住宅を新築または購入し、所有権の保存または移転の登記をすること

奨励金 25万円

申請期間 住宅を取得した日または土岐市に転入した日のいずれか後の日から6カ月以内

問 市民活動課（内線357）

婚活支援事業に補助金を交付します

少子化対策の一環として、結婚活動を支援するイベントを開催する団体などに対し、補助金を交付します。

対象団体 土岐市か瑞浪市に住所・所在地を有する団体または事業者

対象イベント 参加者の半数以上が土岐市か瑞浪市在住者のイベント

※営利を目的としたイベントは対象外

補助金額 上限10万円

申請方法 参加者募集の告知をする1カ月前までに申請書（市民活動課で配布または市ホームページからダウンロード）と必要書類を同課へ提出してください。

詳細は、市ホームページ
(HP1004744) をご確認ください。

問 市民活動課（内線357）

県外からの定住促進奨励金

地方で「生活・働く」ために土岐市を選び、岐阜県以外の都道府県から土岐市に移住し、定住を目的とした住宅の取得に対する支援を行っています。

奨励金 単身：30万円 世帯：50万円
※定住促進奨励金との併用はできません。申請期間 転入した翌日から1年以内
※定住促進奨励金と要件が異なります。制度の詳細は、市ホームページをご確認ください。

東京圏から移住される方へ

東京圏から土岐市内へ移住し、起業や就業する方を応援します。

支援金 単身：60万円 世帯：100万円
テレワーク 単身：30万円 世帯：50万円
※18歳未満の世帯員を帯同して移住する場合は、1世帯につき30万円を加算します。

※要件があります。制度の詳細は、市ホームページをご確認ください。

がいこくじんそうだんまどぐち
外国人相談窓口

Foreign Residents Support Desk

がいこくじん し みん せいかつ
外国人市民のみなさんが、生活のことで
わからないこと、こま 困っていることを相談で
きる窓口サービスを行っています。窓口には
えいご 英語、フィリピン語が話せる相談員がい
ます。うけつけ じ かん げつようび きんようび
受付時間 月曜日～金曜日

8:30～17:00

しゅくじつ ねんまつねん し のぞ
(祝日、年末年始を除く)ば しょ と き し やくしよ かい し みんかつどう か ない
場所 土岐市役所2階 市民活動課内問 し みんかつどう か ないせん
市民活動課（内線357）

自治会の持続や活動の活発化に向けた自主的な取り組みを支援します
共助のまちづくり補助金



市ホームページ
(HP1004295)

対象事業

- 区または町内会が実施する事業で、新規または拡充となるもの
- ①コミュニティ推進事業
コミュニティづくりの推進または役員などの担い手不足解消のための事業
〈例〉子どもや高齢者など地域でのつながりを築くイベントの開催 など
 - ②加入促進事業
自治会加入者を増やすための対策事業
〈例〉自治会を周知するためのホームページやSNSの開設、チラシの制作、交流会の開催 など
 - ③協力・連携事業
単独での行事などの実施が難しくなっている自治会が近隣の自治会と協力・連携して行う新たな交流事業
〈例〉これまで単独で実施していたイベントを複数の自治会で合同実施 など
 - ④合併事業
自治会の合併に向けて取り組む事業
〈例〉合併の打ち合わせや会議、合併に伴い必要となる新たな備品や物品の整備 など

補助金額など

補助対象事業	補助対象経費	補助上限額	同一事業に対する補助の回数
コミュニティ推進事業	報償費、消耗品費、食糧費、印刷製本費、通信運搬費、保険料、委託料、使用料および賃借料、備品購入費	10万円	5回まで
加入促進事業		10万円	5回まで
協力・連携事業		自治会数×5万円+20万円 (上限60万円)	3回まで
合併事業	消耗品費、印刷製本費、通信運搬費	自治会数×5万円+5万円	2回まで

※ 1つの自治会が同じ年度内にこの補助金を重複して受けることはできません。ただし、「協力・連携事業」と「合併事業」のメニューは、補助金を算定する際の参加自治会数からその自治会を除いた場合、申請することができます。

申請方法

申請書（市民活動課で配布または市ホームページからダウンロード）に記入の上、必要書類を添えて市民活動課へ提出してください。

問 市民活動課（内線356）

結まちサポーターを募集しています

市ホームページ
(HP1004324)



Q. 「結^{ゆい}まちサポーター」とは？

結のまちづくりポイント制度を利用するために、市に結まちサポーター登録届出書を提出した方を「結^{ゆい}まちサポーター」と言います。サポーターには、市が指定した活動を行った場合に、図書カードと交換できるポイントを付与します。

Q. どこで、どんな活動をするの？

市が指定した市内のこども園や小中学校、図書館などが主な活動場所です。菜園の手入れや水やり、施設内の清掃、絵本の補修やイベントの飾り付けなどを行っていただきます。

問 市民活動課（内線356）

犯罪被害遺児・交通遺児 激励金の支給

対 次の全てを満たす方
 ▷犯罪被害や交通事故により、それまで生計を共にしていた父または母（すでに父母がなかった場合はそれに代わる方）を亡くした県内に居住する方
 ※国の犯罪被害給付制度で、遺族給付金の支給裁定がされていることが必要です。
 ▷義務教育終了までの方や高等学校在学中（高等専門学校3年修了までの方、特別支援学校の高等部在学中の方を含む）で満20歳未満の方
 ※遺児となった後、養子縁組した方や父または母が再婚し、生計を共にすることとなった方は除く。
激励金の額（1人当たり）
 ▷乳幼児・小学生＝15,000円
 ▷中学生＝20,000円
 ▷高校生など＝25,000円
申・問 4月26日（金）までに生活環境課（内線172）へ申し込みください。

国民健康保険の 仮算定納付通知書

4月中旬に国民健康保険料仮算定納付通知書を送付します。4～7月分の保険料は、令和4年分の所得を基準とした暫定額です。8月に保険料を確定し、本算定納付通知書を送付します。
 ※マイナ保険証をご利用ください。令和6年12月2日から現行の保険証は発行されません。
問 保険年金課（内線132）

5月は水防月間 水害に備えよう

大雨や長雨、ゲリラ豪雨による洪水などが起こりやすい季節を迎えます。水害から身を守るには、日頃の備えが大切です。
 土岐市洪水・土砂災害ハザードマップを使い、避難の仕方・注意点などを家族みんなで確認しましょう。

市ホームページ
 (HP1003635)



問 建設総務課（内線553）

募集

家計改善支援員

募集人数 1人
勤務時間 月～金曜日のうち3日
 午前8時30分～午後5時15分
勤務場所 市役所福祉課（予定）
内 家計に課題を抱える生活困窮者の相談・助言
報酬など 日給7,680円（社会福祉士資格取得者は9,840円）
 賞与年2回（計2カ月分）
 ※詳しくは、社会福祉協議会のホームページをご確認ください。
問 社会福祉協議会（☎57-6661）

土岐おりべ陸上クラブの部員

対 市内在住の小学3～6年生
定 45人
練習日時 毎週水曜日の午後6時30分～8時
練習場所 土岐津中学校
¥ 年会費2万円
申込期限 4月24日（水）
 ※体験練習可能
申・問 土岐市陸上競技協会選手育成クラブ 岡部さん（☎090-1783-7381）

令和6年4月分から手当の額が変わります

手当の額は法律によって定められ、消費者物価指数が変動すると変わることがあります。令和6年4月分からは、以下のとおりです。

手当の種類	令和6年度(月額)（ ）内は令和5年度
児童扶養手当（満額）	45,500円（44,140円）
特別児童扶養手当 1級	55,350円（53,700円）
特別児童扶養手当 2級	36,860円（35,760円）
特別障害者手当	28,840円（27,980円）
障害児福祉手当	15,690円（15,220円）

問 児童扶養手当 こども家庭課（内線182）
 特別児童扶養手当、特別障害者手当、障害児福祉手当
 福祉課障がい福祉係（内線219）

お知らせ

国民健康保険高額療養費 支給申請案内が変わります

4月から高額療養費の支給対象になった世帯へのお知らせが「ハガキ」から「封書」に変わります。ハガキ同様、封書に記載している持ち物を持って、窓口へお越しください。
問 保険年金課（内線137）

高齢者サロン

ゲームや手遊び、手品、腹話術などでシルバー会員と楽しい時間を過ごしましょう。

時 5月10日、17日(金) 午前9時30分～11時30分

場 肥田公民館

¥ 無料／申込不要

問 シルバー人材センター (☎57-3810)

令和6年度 知的障がい者巡回相談

時 7月18日(木)、8月23日(金)、9月12日(木)、10月4日(金)、11月8日(金)、12月12日(木)、令和7年1月31日(金)、2月27日(木)

場 文化プラザ・第1～3研修室

対 18歳以上の方

内 療育手帳の新規申請および再判定、知的障がいに関する相談

定 各回4人程度

申 5月10日(金)までに福祉課にお申し込みください。

※申込多数時は抽選し、結果は郵送します。

問 福祉課 (内線218)

日商簿記検定試験

時 6月9日(日)

場 土岐商工会議所

¥ ▷1級=8,800円 ▷2級=5,500円 ▷3級=3,300円

申込期間 4月22日(月)～5月10日(金)

申込方法 ▷窓口=申込書に受験料を添えてお申し込みください。

▷インターネット=土岐商工会議所ホームページからお申し込みください。※別途ネット申込手数料682円が必要です。

問 土岐商工会議所(☎54-1131)

5月の認知症カフェ

■よってこカフェ

時 5月9日(木) 午後2時～3時

場 ウェルフェア土岐

¥ 無料(ドリンク・お菓子付き)

問 西部地域包括支援センター(☎57-8100)

■みんなのカフェ

時 5月28日(火) 午前10時～11時

場 駄知公民館

¥ 100円(ドリンク・お菓子付き)

問 東部地域包括支援センター(☎50-1560)

■なんじゃもんじゃ

時 5月30日(木) 午後2時～3時

場 文化プラザ

問 中部地域包括支援センター(☎54-1311)

水道メーターの取り替え

計量法に基づく検定期間(8カ年)が満了となる前に、水道メーターの取り替えを実施します。

取り替え作業は、市が発行する身分証明書を携帯する作業員が行います。皆さんの敷地内での作業となりますので、ご協力をお願いします。また、メーターボックスや止水栓の上に車や物を置かないようにお願いします。

調査期間 5月上旬～6月上旬

作業期間 6月3日(月)～20日(木)(予定)

対象地区 土岐津町、下石町

対象家屋 対象地区でメーターの検定期間が満了する約830軒

問 上下水道課 (内線338)

危険物特別補充講習

時 5月24日(金) 午前9時30分～午後5時

場 多治見市消防本部(多治見市三笠町)

¥ 受講料3,000円(危険物安全協会員とその従業員は1,000円)、テキスト代1,500円

申 消防本部または南消防署にある申込書に、受講料とテキスト代を添えて、4月30日(火)～5月10日(金)の平日に消防本部へお申し込みください。

問 消防本部(☎53-0123)

危険物取扱者試験準備講習

時 5月30日(木)、31日(金) 午前9時30分～午後4時30分(2日間)

場 岐阜県シンクタンク庁舎(岐阜市数田南)

¥ 8,000円(危険物安全協会員は5,000円)

申 5月1日(水)～27日(月)に岐阜県危険物安全協会ホームページからお申し込みください。

問 岐阜県危険物安全協会(☎058-277-5886)

危険物取扱者試験

時 6月9日(日)

▷甲種・乙種第4類 午前10時～
▷乙種・丙種 午後1時45分～

場 多治見高等学校

申 消防本部または南消防署にある願書で4月15日(月)～23日(火)に消防試験研究センターへお申し込みください。同センターのホームページからも申し込みできます。

問 消防本部(☎53-0123)または南消防署(☎58-0119)

医師・看護師を目指す方へ
免除要件付き貸付金のご案内

■ 医師を目指す方

受付期限 5月13日(月)

貸付人数 5人程度

貸付金額 月額20万円(大学入学時に別途60万円の貸付金あり)

■ 看護師を目指す准看護師の方

受付期限 5月31日(金)

対 次の①～③のいずれかに該当する方

①多治見市医師会准看護学校卒業生 ②土岐医師会准看護学校卒業生 ③多治見市、土岐市、瑞浪市在住の准看護師資格を有する方
貸付金額 看護学校の修学に係る費用 月額4万5,000円(上限)
(共通)

申・問 所定の書類を東濃西部広域行政事務組合(☎22-1111・内線1331)へ提出してください。詳しくは、同組合ホームページ内の募集要領を必ずご覧ください。



▲医師



▲看護師

県内在住のひとり親の方へ
就業支援講習会を開催します

受講資格 県内にお住まいのひとり親

¥ 受講料無料

※テキスト代や検定料は自己負担

申 4月25日(木)までに子ども家庭課(内線182)へお申し込みください。

募集講座などの詳細は、岐阜県ひとり親家庭等就業・自立支援センターのホームページをご確認ください。

問 岐阜県ひとり親家庭等就業・自立支援センター(☎058-268-2569)



陶磁器試験場 施設見学会

時 5月16日、6月20日、7月18日の木曜日 午前9時30分～11時30分(予定)

場 陶磁器試験場・セラテクノ土岐

対 成人の方(市内外問わず)

内 施設見学(ガイド付)、体験会(絵付と金継ぎアクセサリー作りを交互に開催)

定 各回10人程度(先着順)

¥ 無料

申 参加日の1週間前までに電話かメールで必要事項(希望日、人数、代表者の氏名・住所・電話番号)を陶磁器試験場へご連絡ください。

問 陶磁器試験場(☎59-8312、tojiki@city.toki.lg.jp)
HP 1006766

グリーンカーテン講座

グリーンカーテン(ゴーヤ)の育成方法を学ぶ環境教室です。

時 5月11日(土) 午前10時～正午

場 陶史の森

講師 土屋範典さん(市植物防疫協会普及員)

定 10組(応募者多数時は抽選、1人での応募も可)

申・問 4月30日(火)までに生活環境課(内線166)へ電話または申込フォーム(2次元コード)からお申し込みください。



観光ガイドの会ふるさと発見講座
4月のテーマは「中山道幹線」

時 4月25日(木) 午前10時～正午

場 文化プラザ・第2研修室

定 10人

申・問 観光ガイドの会(水野会長・☎090-7916-5363)へお申し込みください。

ゴールデンウィーク
陶器まつり

第48回土岐美濃焼まつり

時 5月3日(金・祝)～5日(日・祝) 午前9時～午後5時
※5日は午後4時まで

場 織部ヒルズ(土岐美濃焼卸商業団地)

・有料駐車場500台(1,000円)

・無料駐車場2,500台

・無料シャトルバスの運行あり

問 協同組合土岐美濃焼卸センター(☎55-1322)
HP 1006738



第35回
春の美濃焼伝統工芸品まつり

時 5月3日(金・祝)～5日(日・祝) 午前9時～午後4時30分
※5日は午後4時まで

場・問 美濃焼伝統産業会館(☎55-5527)

HP 1006740



だち窯やまつり

時 5月3日(金・祝)～5日(日・祝) 午前9時～午後5時
※5日は午後4時まで

場 駄知町一帯の窯元

問 だち窯やネット事務局丹山窯(☎59-4188)
HP 1006741



定林寺まつり

時 5月3日(金・祝)、4日(土・祝) 午前9時～午後5時
※4日は午後4時まで

場 定林寺地区一帯

問 泉陶磁器工業協同組合(☎55-2135)
HP 1006742



令和6年度優良運転者の表彰

東濃地区交通安全協会では、優良運転者の表彰を行います。

表彰種別 地区模範章、県模範章、県優良章、県優秀章、特別優秀章、緑十字銅章

※受章資格などの詳細は、岐阜県交通安全協会ホームページをご確認ください。



必要書類 表彰申請書、無事故・無違反証明書交付申請書、手数料670円

申・問 5月31日(金)までに東濃地区交通安全協会(多治見警察署内、☎25-0241)へお申し込みください。

中部大学 ベビーとママのエクササイズ&子育てミニレッスン♪

時 ①5月23日(木) ②7月12日(金) 午前10時30分～正午(2回セット)

場 中部大学(愛知県春日井市)

対 生後2～3カ月以降の赤ちゃん和妈妈

内 ①赤ちゃんの発育発達とおもちゃの選び方 ②赤ちゃんのもしものときの備え

定 15組(先着順)

¥ 受講料2,000円(2回分)

申 中部大学ホームページからお申し込みください。



問 中部大学地域連携センター(☎0568-51-4392)

土岐市民スポーツ大会 春季大会

時 5月12日(日)

種目 陸上、軟式野球、ソフトテニス、卓球、バレーボール、剣道、柔道、弓道、ウエイトリフティング、射撃、空手道、アーチェリー、サッカー、バドミントン、バスケットボール、ソフトボール、体操、テニス、インディアカ、ライフル射撃、グラウンドゴルフ

※ボウリングは5月26日(日)、ゴルフは5～7月ごろ開催。

※開催種目などを変更する場合があります。

問 スポーツ振興課(内線353)

下石公民館コンサート オペラっておもしろ〜い

オペラ「椿姫」を解説を交えながらハイライト字幕付きで上演します。

時 5月11日(土) 午後2時開演

場 下石公民館

出演 小山陽二郎、中嶋真利子、富田裕貴、上田賢、古澤加奈子、MAMA アンサンブル

¥ 入場無料/申込不要

問 下石公民館(☎57-5727)

休日急病診療所 ※必ず事前に問い合わせの上、受診してください。

5月の診療日 毎週日曜日、3日(金・祝)、4日(土・祝)、5日(日・祝)、6日(月・祝)

受付時間 午前9時～11時30分、午後1時～3時

場 駄知町1272-5(駄知診療所併設・☎59-1500)

診療科 内科、小児科、発熱外来

※受診できる医療機関などの問い合わせは、救急安心センターぎふ(＃7119または☎058-265-0009)へ。

問 健康推進課(☎55-2010)



国際陶磁器フェスティバル美濃'24

INTERNATIONAL CERAMICS FESTIVAL MINO'24, JAPAN

開催期間：2024年10月18日(金)～11月17日(日)

【今秋開催、国際陶磁器フェスティバル美濃'24とは？】

“国際陶磁器フェスティバル美濃”は、日本を代表する陶産地である多治見市・瑞浪市・土岐市・可児市を舞台に、3年に1度開催される「世界最大級の陶磁器の祭典」です。「土と炎の国際交流」をテーマに陶磁器産業・文化の更なる振興を目指しています。1986年に第1回が開催され、13回目となる今回は、10月18日(金)から11月17日(日)の1カ月間、セラミックパークMINOをメイン会場として開催します。

メイン催事である“国際陶磁器展美濃”は、世界有数の陶磁器のコンペティションで入賞・入選作品約200点を展示します。その他、「美濃焼で魅せる」をコンセプトに五感で美濃焼の魅力を感じていただく副催事を多数開催します。また、「美濃焼オープンファクトリーガイドマップ」を作成し、美濃焼関連の製造現場を周遊していただく企画も実施します。これらの催事を通して、地域全体を盛り上げてまいりたいと考えています。ぜひご来場ください。

問 国際陶磁器フェスティバル美濃実行委員会事務局(☎25-4111)

かんたん手話講座

福祉課（内線217）

ー 今月の言葉 ー 「お花見」

「花」



手のひらを交差して合わせ、手の位置をずらしながら
手のひらを前後に回転させる

「見る」



人さし指と中指を目元から前に出す

これまでに紹介した手話写真の動画を
見ることができます。



Stop消費者トラブル

生活環境課（内線172）

「お試し」のつもりが、
気付かないうちに定期購入に！

いつでも解約可能じゃなかったの!? 事例紹介

「定期縛りなし」「初回約2千円」という広告を見て注文した。初回の商品が届き、販売業者に電話で解約を伝えたが、「4回の購入が条件の定期購入コースの契約に変更されているため、4回約4万円分の商品を購入する必要がある」と言われた。

トラブルに合わないために

注文完了直後に、表示された「特別割引クーポン」など特典を利用することで契約の内容が変更されるケースがあります。特典を利用する際に再び表示される「最終確認画面」でも、契約の内容（特に購入回数の条件）が変更になっていないか、必ず確認しましょう。

ネット通販の買い物では、最終確認画面はトラブル時の証拠になります。スクリーンショットや印刷をして、保存するようにしましょう。

文化プラザ イベント情報

☎ 文化プラザ ☎55-5711

第44回土岐市文化団体連盟祭

■展示部門

時 4月20日(土)、21日(日)
午前9時30分～午後5時（21日は午後4時まで）
場 セラトピア土岐・大ホール
内 日本画、陶芸、水墨画、書道、洋画、生け花

■芸能の部

時 ① 4月27日(土) ② 4月28日(日)
午後1時開演
場 文化プラザ・サンホール
内 ① 三味線、民謡、和太鼓、フラダンス、
箏曲、新日舞、長唄、地歌舞伎、民謡、
津軽三味線、児童舞踊
② 民謡、箏曲、フラダンス、尺八、盆踊り、
馬子唄、和太鼓

■合唱・合奏の部

時 4月29日(月・祝) 午前11時開演
場 文化プラザ・サンホール
内 ハーモニカ、ピアノ連弾、合唱

N響ゲートウェイ・ゾリスTEN2024
～ Cocomi & サキタハヂメを迎えて～

時 7月21日(日) 午後3時開演
場 文化プラザ・サンホール
出演 ゲートウェイ・ゾリスTEN
フルート：Cocomi
ミュージカルソー：サキタハヂメ
進行：三井ゆり
入場料 一般：S席5,000円 A席4,000円
高校生以下：S席4,000円 A席3,000円
(当日プラス500円)

※未就学児の入場はご遠慮ください。

チケット販売

先行販売
プラザLINEチケット
5月12日(日) 午前10時～
一般販売
文化プラザ窓口販売
5月19日(日) 午前9時～
チケットぴあ
(Pコード267-358)
5月19日(日) 午前10時～



ひとりひとり自分らしく 個性と個性が生み出す調和 ハーモニー

市民活動課（内線357）

第3次土岐市男女共同参画プラン スタート！

家庭や職場、地域など、私たちの身の回りでは、女性の社会参加や男性の家庭参加、固定的な性別役割分担意識や無意識の思い込みなど、まだまだ多くの課題がみられます。

市では、そうした課題を解消し、男女共同参画社会を実現するため「第3次土岐市男女共同参画プラン」を策定しました。この機会に男女共同参画について考え、普段の生活の中で少し意識してみましょう。

あなたのまわりでこんなことはありませんか？
チェックしてみましょう。

- ☐ 「男は仕事、女は家庭」と決めつけている
- ☐ 育児や介護は女性の役割になっている
- ☐ 男女で仕事の内容や待遇、給料に違いがある
- ☐ 地域や団体に役職や仕切りは男性が担っている
- ☐ 配偶者やパートナーから暴力を受けている

第3次土岐市男女共同参画プランの詳細は、市ホームページ
(HP1004306) をご覧ください。



小さな一歩が大きなアクションに 今日から始めよう SDGs

政策推進課（内線514）

ヒトツバタゴが減っている！？



もうすぐヒトツバタゴの開花が楽しめる時期ですね。「土岐市の木」にもなっているヒトツバタゴは、東濃地域などに自生する珍しい植物ですが、個体数が大幅に減少しており、県や国の絶滅危惧種に指定されています。

SDGsの目標15は「陸の豊かさを守ろう」です。森や自然の生態系を守り、大切に利用していくための目標です。地球上の多くの生命は、植物、動物、微生物など、さまざまな生き物の繋がりによって保たれており、私たちの生活もこの自然の繋がりと自然資源から多くの恩恵を受けています。これを維持するため、生き物の絶滅を防ぎ、生態系のバランスを保つことが重要です。ヒトツバタゴをきっかけに、生物の多様性を守るために何ができるか考えてみましょう。

----- 取り組んでみよう -----

- ・ 地域にある生き物の生息地を大切にする
- ・ 外来生物を野外に放たない
- ・ 生態系に配慮した無農薬の有機農産物を買う

土岐商写真部×広報とき 土岐の写真を撮り隊

Vol.11 春はすぐそこ



撮影班
3年 水越 彩乃、波 瑚桜、山本 未来

今回は、土岐商業高校の登校坂の桜を撮影しました。例年は三月下旬に見頃を迎えますが、今年は開花が遅く撮影時には蕾が少し色づく程度でした。きっと入学式が行われる頃には満開に咲き誇り、新入生を華やかに迎えてくれることでしょう。（3月27日撮影）



テーマ

「コーヒー」

少し時間のある時に、ゆったりとコーヒーを入れませんか。豆をいったり、ひいたり、お気に入りのカップをそろえてみたり、手間をかけることで、コーヒーをより深く楽しむための一冊をご紹介します。

『おいしいコーヒーのはじめ方』 山本知子(新星出版社)

プロが教えてくれるコーヒーについての本です。お店での注文の仕方や、淹れ方、豆や道具のことが丁寧に分かりやすく解説してあります。おいしい一杯を楽しんでください。



『手網でかんたんコーヒー焙煎』 岩田知也(淡交社)

コーヒー豆にこだわりたい方は焙煎に挑戦してみませんか。この本で紹介する方法は生豆を手網で焙煎します。時間はかかりますが自分好みにローストした豆で淹れるコーヒーはきっと格別です。



『世界のかわいいカップ & ソーサー』 明石和美(誠文堂新光社)

コーヒーを飲むのに大切なのが器です。お気に入りのマグカップやおしゃれなカップ & ソーサーが載っているので見るだけで楽しいです。素敵な一客が見つかるかも。



とっておきの一冊を紹介します

感動できる作品だと思えます。ぜひ親子で一緒に読んでみてください。



この本は、小学6年生の主人公「おっこ」が、ゆうれいのウリ坊にすめられて、祖母の旅館「春の屋」の若おかみになってお手伝いをするお話です。おっこは両親を事故で亡くし、そのときの体験からゆうれいが見えるようになります。そしてウリ坊のほかにも、いたずらっ子のゆうれいの美陽や、クセのある客をよびよせる鬼の鈴鬼と一緒に若おかみ修行をします。春の屋には、個性豊かなお客さんがたくさん訪れます。その出会いを通じておっこは成長し、両親の死を受け入れていきます。そして新たな別れがおっこに訪れますが、前向きな気持ちで別れをむかえられるようになります。

この本は子ども向けですが、大人でも感動できる作品だと思えます。ぜひ親子で一緒に読んでみてください。

若おかみは小学生！
原作：令文ヒロ子 脚本：吉田玲子
(講談社青い鳥文庫)



ビブリオトーク参加者
土岐津小学校4年
加藤 幸さん

土岐市図書館 ☎55-1253

5月の休館日

休館日

日	月	火	水	木	金	土	開館時間
			1	2	3	4	▶火～金曜日 10:00～19:00
5	6	7	8	9	10	11	▶土・日曜日、祝日 10:00～17:00
12	13	14	15	16	17	18	
19	20	21	22	23	24	25	※変更があった場合は、 図書館HPやX(旧Twitter) でお知らせします。
26	27	28	29	30	31		

図書館からのお知らせ

子どもの読書週間(4月23日～5月12日)にあわせて、図書館職員から子ども向けのオススメ本を展示します。図書館展示コーナーで5月31日(金)まで。

また、4月27日(土)図書館隣の土岐川公園で、午前11時から本のリサイクル市(雨天中止)、11時30分から絵本の読み聞かせを開催します。



写真左：ミツバアケビの雄花
写真右：ミツバアケビの雌花

紫色の小さな花

樹木に絡みついたつるの先に濃い紫色の小さな花が咲いています。ミツバアケビの花です。花には雄花と雌花があり、先端に5ミリメートルほどの小さい花をたくさんつけるのが雄花、1センチメートルほどの花弁状のがく片が3個あるのが雌花です。落葉性の植物で、北海道から九州までの山野に生え、陶史の森のネイチャーセンター周辺でも見られます。アケビと属で、アケビがやや細長い楕円形で5枚の葉なのに対し、ミツバアケビは卵形の葉が3枚で、縁には波形の粗いギザギザがあります。雌花は初夏になると緑色の実が膨らみ、

ミツバアケビー

秋になると紫色を帯びて熟てきます。熟れた実が縦にぱっくり割れるため、「開け実」転じて「アケビ」が名前の由来とされています。秋の味覚として食用の果肉となるのは、ぱっくり割れた中にある実です。バナナの果肉のように見える実は柿のように甘いですが、黒く堅い種子がたくさん入っています。実が割れてしばらくたつと、虫や鳥に食べられてしまうため、食べることを目的とする場合は、縦割れする直前を見計らって収穫する方が良いでしょう。今から秋が楽しみです。

教室のご案内

バードウォッチング (自由参加)

4月28日(日)
5月26日(日)
午前9時～11時

※集合場所は林泉の池堤防

美濃陶磁歴史館だより

美濃陶磁歴史館 (☎55-1245)

新しい博物館に生まれ変わります！

44年間多くの方に親しまれてきた美濃陶磁歴史館は先月31日をもって休館しました。2028年に新しい博物館として生まれ変わるために、今も着々と準備が進んでいます。その準備の中で、新博物館を身近に感じてもらえるように、やきものをモチーフにしたロゴマークを作りました。このロゴマークを使ったミュージアムグッズができるかも？新しい博物館の開館を楽しみにお待ちください。





適切に管理されたFSC®
認証林からの原料が
よび再生資源から作
られています。

人口と世帯数〈3月末日現在の住民基本台帳より集計〉()内は前月比

総人口 54,679人(-196人)
男 26,584人(-110人) 女 28,095人(-86人)
世帯数 24,757戸(+32戸)

火災と救急出動〈3月末日現在〉

火災発生 4件(5件)
救急出動 273件(822件)

交通事故〈2月〉(累計)

人身事故 7件(15件)
負傷者 10人(26人)
死亡者 0人(0人)

ひとりで悩まないで

5月の相談窓口

※予約は電話でも可能です。
※相談会場には、終了時間の30分前までに
お越しください。

今
月
の
納
税

固定資産税(第1期)
納期限 4月30日(火)
再振替 5月15日(水)
☑ 税務課納税係(内線146)

市民相談

5月14日・28日(火)
午後1時～4時
市役所2階・会議室2B
■生活環境課(内線171)

人権相談

5月9日(木)
午後1時30分～3時30分
市役所3階・相談室3B
■市民活動課(内線357)

弁護士無料法律相談

5月20日(月) 午後1時～3時40分(1人20分間)
市役所2階・会議室2A
※要予約・5月1日(水) 午前9時から先着8人まで。
※市内在住で、半年以内に利用していない方が対象

行政相談 要予約

5月8日・22日(水)
午後1時～3時
市役所3階・相談室3B
■生活環境課(内線171)

知的障がい者相談

5月1日(水)
午前10時～午後3時
文化プラザ
■福祉課(内線218)

■生活環境課(内線171)

障がい者 就労支援巡回相談

5月7日(火)
午後1時30分～3時
ホーリークロスセンター
■サテライトt(☎26-9721)

消費生活相談

毎週月～金曜日
午前9時～午後4時
市役所1階・生活環境課
■生活環境課(内線172)

健康相談 禁煙相談 食事相談 みそ汁の塩分測定

5月17日(金)
午前9時30分～10時45分
保健センター
※予約優先
■健康推進課(☎55-2010)

こころの健康相談 要予約

5月15日(水)
午後1時～2時30分
保健センター

■東濃保健所(☎23-1111)
■健康推進課(☎55-2010)

高齢者の生活・介護相談

毎週月～金曜日(祝日除く) 午前8時30分～午後5時15分
■中部地域包括支援センター(☎54-1311)
■西部地域包括支援センター(☎57-8100)
■東部地域包括支援センター(☎50-1560)
■北部地域包括支援センター(☎56-0801)

休日歯科診療

※事前に問い合わせの上、受診してください。
時間 午前9時～午後3時
4月29日(月・祝) 加藤歯科医院(泉町: ☎55-1590)
5月3日(金・祝) 櫻井歯科診療所(肥田町: ☎55-0369)
5月4日(土・祝) 佐々木歯科医院(土岐津町: ☎55-0866)
5月6日(月・祝) 鹿野歯科医院(泉町: ☎55-3250)
■健康推進課(☎55-2010)

ぬりえコーナー



※このぬりえは、土岐紅陵高等学校美術工芸系列の生徒の皆さんに作成していただきました。