

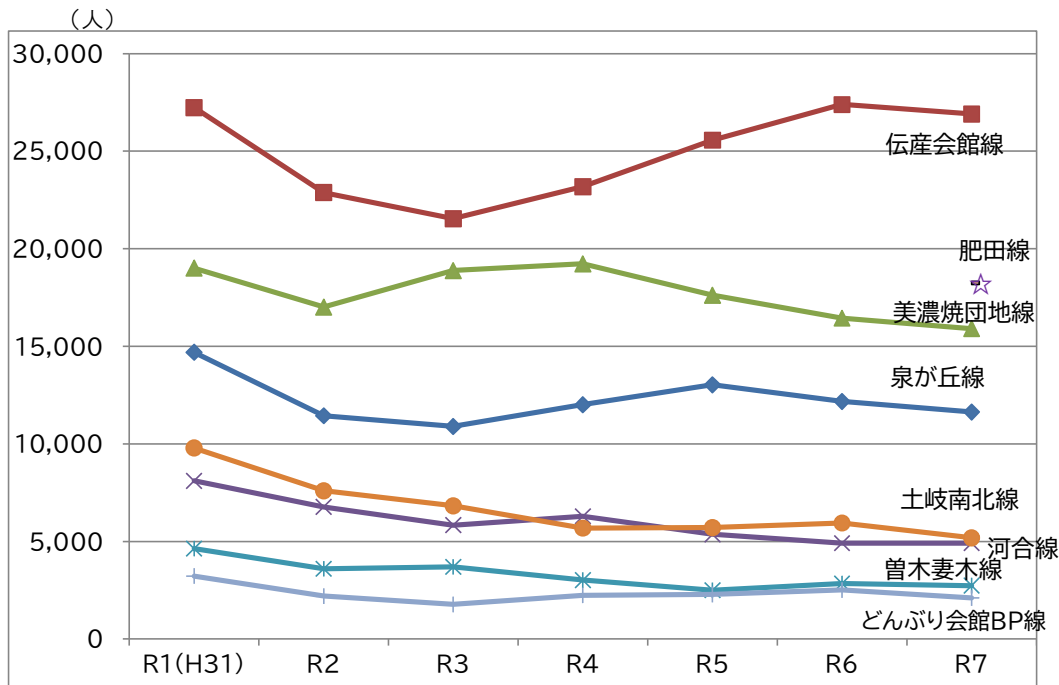
公共交通 利用者数

①市民バス利用者数

利用者数推移(前年10月～9月の集計)

(人)

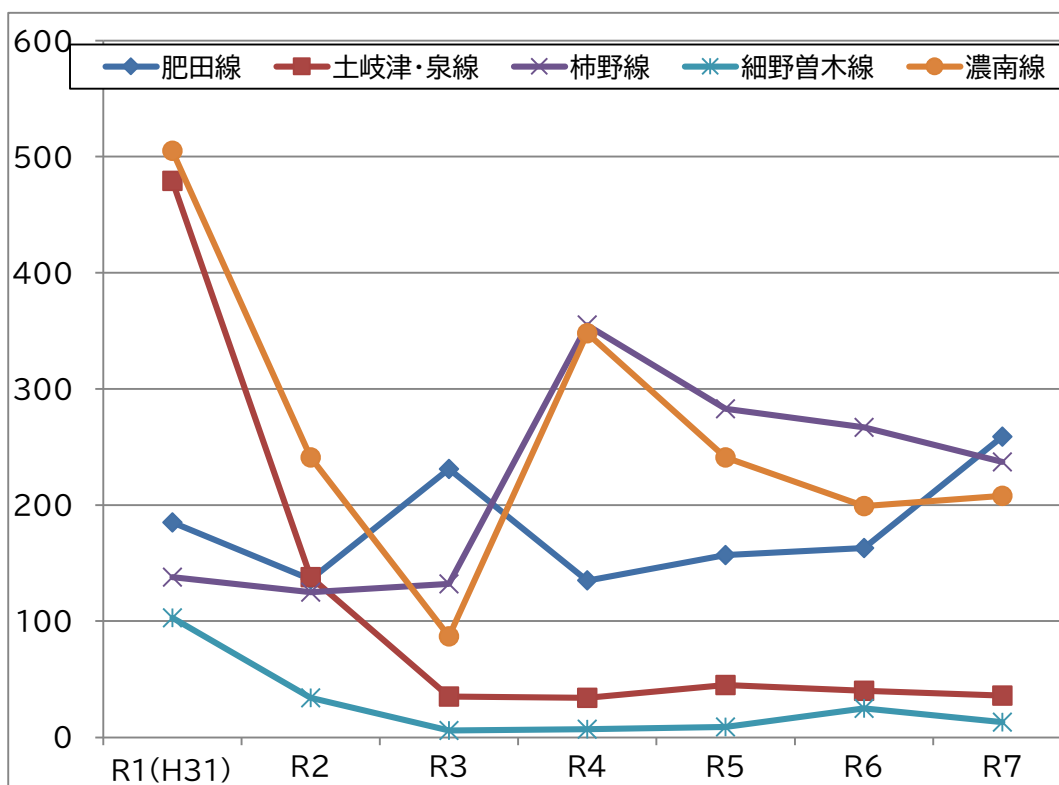
	路線名	R1(H31)	R2	R3	R4	R5	R6	R7	一便あたり
平日	泉が丘線	13,332	10,536	10,049	10,995	11,952	11,092	10,623	7
	伝産会館線	20,535	17,215	16,329	17,385	19,177	20,210	20,156	7
	美濃焼団地線	18,446	16,436	18,393	18,763	17,006	15,653	15,120	9
	河合線	7,373	6,262	5,389	5,739	4,743	4,257	4,127	4
	曾木妻木線	4,632	3,604	3,695	3,021	2,494	2,838	2,733	2
	土岐南北線	9,789	7,596	6,821	5,686	5,708	5,941	5,183	11
	肥田線	-	-	-	-	-	-	16,361	11
土休日	泉が丘線	1,361	902	843	1,020	1,078	1,086	1,008	4
	伝産会館線	6,707	5,667	5,215	5,793	6,386	7,184	6,755	5
	美濃焼団地線	566	569	495	470	617	793	784	3
	河合線	736	509	441	557	617	653	783	3
	どんぶり会館バーデンパーク線	3,226	2,192	1,770	2,243	2,284	2,508	2,103	3
	肥田線	-	-	-	-	-	-	1,897	8
合計		87,248	71,949	69,440	71,672	72,062	72,655	87,633	



②予約あいのりタクシー「のってこ」利用者数

利用者数推移(前年10月～9月の集計)

	路線名	R1(H31)	R2	R3	R4	R5	R6	R7
平日 のみ運 行	肥田線	185	136	231	135	157	163	259
	土岐津・泉線	479	138	35	34	45	40	36
	柿野線	138	125	132	355	283	267	237
	細野曾木線	103	34	6	7	9	25	13
	濃南線	505	241	87	348	241	199	208
合計		1,035	433	491	879	735	694	753



③ 駄知どんぶりバス利用者数

令和元年度(4か月)

合計	1046人
----	-------

令和2年度

合計	3275人
----	-------

令和3年度

合計	4250人
----	-------

令和4年度

合計	3981人
----	-------

令和5年度

合計	4162人
----	-------

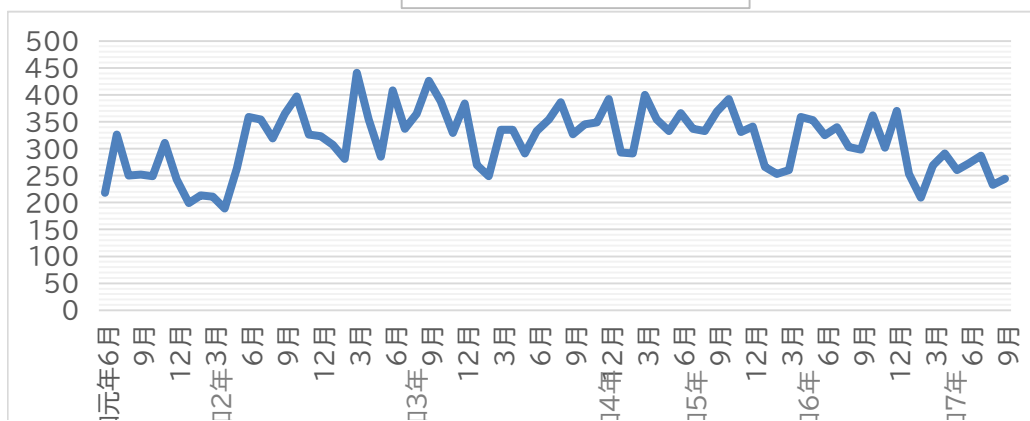
令和6年度

合計	3821人
----	-------

令和7年度

月	利用人数(人)	日数	一日平均	一便平均
令和6年10月	362人	14日	25.9人	4.3人
11月	302人	13日	23.2人	3.9人
12月	370人	12日	30.8人	5.1人
令和7年1月	253人	12日	21.1人	3.5人
2月	209人	11日	19.0人	3.2人
3月	269人	12日	22.4人	3.7人
4月	291人	13日	22.4人	3.7人
5月	260人	12日	21.7人	3.6人
6月	273人	12日	22.8人	3.8人
7月	287人	14日	20.5人	3.4人
8月	233人	13日	17.9人	3.0人
9月	244人	12日	20.3人	3.4人
計	3353人	150日	22.4人	3.7人

月別利用者数の推移



④東濃鉄道(株)路線バス利用者数

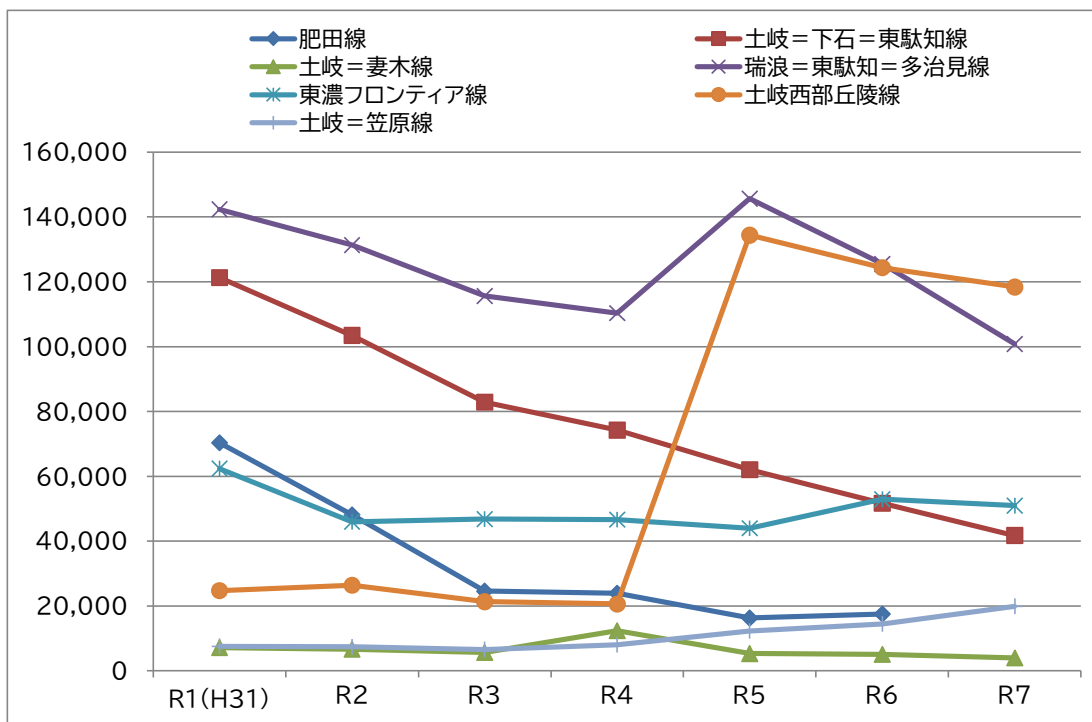
利用者数推移(前年10月～9月までの集計)

(人)

路線名	R1(H31)	R2	R3	R4	R5	R6	R7
肥田線	70,351	48,153	24,559	23,935	16,328	17,583	—
土岐=下石=東駄知線	121,230	103,424	82,867	74,216	62,106	51,715	41,741
土岐=妻木線	7,194	6,643	5,664	12,387	5,330	5,097	3,997
瑞浪=東駄知=多治見線	142,372	131,316	115,596	110,339	145,629	125,474	100,821
東濃フロンティア線	62,359	45,979	46,844	46,627	43,955	52,955	50,978
土岐西部丘陵線 ※1	24,730	26,440	21,322	20,628	134,400	124,333	118,367
土岐=笠原線	7,612	7,453	6,583	8,125	12,353	14,490	19,918
合計	435,848	369,408	303,435	296,257	420,101	391,647	335,822

※1 ~R4.9 土岐プレミアムアウトレット線として運行

R4.10～イオンモール土岐まで延伸し、土岐西部丘陵線として大幅増便し運行



令和7年度
土岐市地域公共交通
活性化協議会 事業報告

事業一覧

実施時期		実施事業	計画に掲げる施策	資料ページ
令和7年	5月	第50回 土岐市地域公共交通活性化協議会	-	P7
	7月	第51回 土岐市地域公共交通活性化協議会	-	P7
	9月	市内高校バス通学MAPの配布(オープンキャンパス)	施策2-3	P8
		土岐市制70周年記念イベントにて自動運転バスの乗車体験イベント開催 自動運転バス実証運行開始(~10/11) ※ 期間中、市民向け公共交通利用相談ブースを設置	施策3-5 施策4-2 ※ 施策3-4	P9
	10月	AIデマンド交通実証実験開始	施策2-5	P10
11月	第52回 土岐市地域公共交通活性化協議会	-	P7	
令和8年	2月	バス利用者アンケート実施	施策2-4	
		公立東濃中部医療センター開院に伴うダイヤ改正 (肥田線、土岐南北線、予約あいのりタクシーのってこ、駄知どんぶりバス)	施策4-2	
		第53回 土岐市地域公共交通活性化協議会(書面)	-	P7
		土岐市地域公共交通活性化協議会運賃料金部会(書面)	-	P7
	3月	市内高校バス通学MAPの配布(入学説明会)	施策2-3	P8
土岐市駅掲示用のバス案内看板作成		施策3-1		
	第54回 土岐市地域公共交通活性化協議会	-	P7	

土岐市地域公共交通計画に掲げる基本方針

- 方針1 事業者と行政とが担う役割を明確化し、効果的で持続可能な公共交通サービスを維持します
- 方針2 市民との協働により地域に適した交通手段を確保します
- 方針3 シームレス(つなぎ目の無い)化により利便性を向上させ、利用方法を広く周知します
- 方針4 新たな施設立地を契機として、周辺交通網の充実を図ります

土岐市地域公共交通活性化協議会 協議(報告)内容

令和7年5月	令和6年度決算の認定について 第2次土岐市地域公共交通計画策定について 令和7年度事業計画について(報告)
令和7年7月	AIデマンド交通実証実験について 新病院アクセス対応に伴う市民バス「泉が丘線」の休便について 東濃地域自動運転推進事業について(報告) 新病院アクセスに伴う公共交通網の見直し方針(案)について(報告)
令和7年11月	市民バス肥田線の改編について 肥田線増便に伴う他路線の変更について 市民バス土岐南北線の改編について 東濃鉄道路線の一部廃止について 予約あいのりタクシー「のってこ」の目的地(出発地)変更について 駄知どんぶりバスの改編について 第2次土岐市地域公共交通計画策定方針(案)について 自動運転バス実証実験結果及びAIデマンド交通実証実験の 進捗報告について(報告)
令和8年2月	土岐市AI デマンド交通実証実験に関するエリアの追加について(書面) 運行エリアの追加に伴う運賃設定について(書面)
令和8年3月	第2次土岐市地域公共交通計画(素案)について 令和8年度予算(案)及び事業計画(案) 利用実績及び事業報告 (報告)



市内高校バス通学MAPの配布

市内の高等学校3校(土岐商業高校、土岐紅陵高校、東濃フロンティア高校)で実施される中学3年生を対象としたオープンキャンパスで、「バス通学マップ」を配布しました。また、高校入学者選抜合格発表後の入学説明会でも配布し周知に努めました。

通学手段の一つとして公共交通機関の利用を検討いただくための有効な取り組みとなっており、次年度以降も継続して実施していく予定です。

実施時期 令和7年9月・令和8年3月

配布枚数 3校合計約1,150部

バスで土岐紅陵高校へ登校しよう！

京中学校出身の皆さん
 <東が丘⇄土岐市駅(乗換)⇄土岐紅陵高校>
 東が丘 土岐市駅 土岐紅陵高校
 上校 7:14 → 7:20 → 7:40 → 7:58 → 8:03
 7:53 → 7:59 → 8:05 → 8:28 → 8:28
 下校 15:59 → 16:22 → 16:57 → 17:05
 17:59 → 18:25 → 19:28 → 19:44

おりのけの丘⇄土岐市駅(乗換)⇄土岐紅陵高校
 土岐市駅 土岐紅陵高校
 上校 7:02 → 7:11 → 7:40 → 7:58 → 8:03
 7:42 → 7:51 → 8:05 → 8:23 → 8:28
 下校 15:59 → 16:22 → 16:58 → 17:06
 17:59 → 18:25 → 19:03 → 19:11

肥田中学校出身の皆さん
 <肥田⇄土岐市駅(乗換)⇄土岐紅陵高校>
 肥田 土岐市駅 土岐紅陵高校
 上校 7:12 → 7:24 → 7:40 → 8:03
 下校 15:59 → 16:22 → 16:40 → 16:52

多治見市にお住まいの皆さん
 <多治見駅⇄土岐紅陵高校>
 多治見駅 土岐紅陵高校
 上校 7:35 → 8:06
 8:00 → 8:27
 下校 15:58 → 16:28
 16:33 → 16:59
 17:30 → 17:59

瑞浪市にお住まいの皆さん
 <瑞浪⇄土岐紅陵高校>
 瑞浪 土岐紅陵高校
 上校 7:15 → 7:32 → 7:40
 7:45 → 8:02 → 8:10
 下校 16:05 → 16:17 → 16:35
 16:14 → 16:22 → 17:40
 18:14 → 18:22 → ×

駄知中学校出身の皆さん
 <駄知⇄土岐紅陵高校>
 駄知 土岐紅陵高校
 上校 6:45 → 6:53
 7:32 → 7:40
 8:02 → 8:10
 下校 16:09 → 16:17
 17:14 → 17:22
 18:14 → 18:22
 19:28 → 19:36

若原中学校出身の皆さん
 <若原⇄土岐紅陵高校>
 若原 土岐紅陵高校
 上校 7:39 → 7:46
 7:33 → 7:46
 下校 18:45 → 18:58
 19:50 → 19:43

土岐紅陵高校の始業・終業時刻
 始業：08:40
 終業：15:40

土岐紅陵高校へは、バスでの通学が便利です。自宅近くのバス停から学校最寄りのバス停まで、冷暖房完備で雨にも濡れない快適な通学時間を過ごせます。

※詳細はバス会社から取り寄せた2025年10月以降のダイヤを掲載しております。今後、ダイヤ変更の際は追加いたします。 土岐市地域公共交通活性化協議会（事務局：土岐市産業振興課） 市民バスのお問い合わせ先：0572(54)1111 東濃バスのお問い合わせ先：0572(44)1516

自動運転バス実証運行開始

既存の公共交通サービスにおける運転手不足や高齢化などの地域交通課題を解決するため、レベル4自動運転移動サービスを導入するにあたり、東濃地域自動運転推進コンソーシアムを設置し、国土交通省「地域公共交通確保維持改善事業補助金(自動運転社会実装推進事業)」を活用して実証運行(1年目)を行った。

【実証運行内容】

実証期間	令和7年9月28日(日)～10月11日(土) ※9月28日(日)は市制70周年記念事業の一環として子ども向け体験乗車イベントを実施
運行内容	JR土岐市駅⇄土岐市役所 1日9往復(9時～午後4時) 無償運行
運行車両	Navya Mobility社「EVO3」 ハンドル、アクセル、ブレーキがない特別装置自動車 乗車定員:10人※ 最高速度:19km/h ※安全上の理由からオペレーターが同乗

【実証結果】

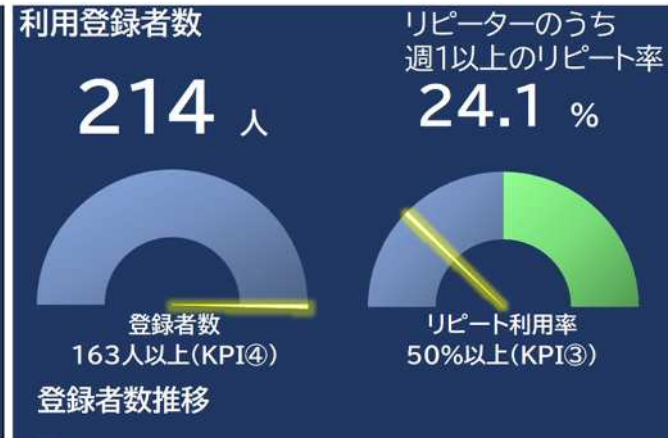
乗車人数:期間合計597名
(うち体験乗車イベント250名、公道実証は347名)



9/28
乗車イベント時の様子



AIデマンド実績報告(3/17現在)



土岐市駅掲示の案内看板作成

公立東濃中部医療センターの開院に伴うバス路線の再編を反映した看板を作成しました。

土岐市駅からのバスご案内

Bus Information

のりば案内地図

東鉄バス Totetsu Bus
土岐駅前、下り方面

市民バス各路線 City Bus
公立東濃中部医療センター、
現・北方面

東鉄バス Totetsu Bus
土岐プレミアム・アウトレット、
イオンモール土岐方面
(土岐駅前発着)

市民バス City Bus
駅前北方面

主要スポットへのアクセス

A イオンモール土岐
AEON MALL Toki
東鉄バスイオンモール上り 約15分 徒歩350m

B 土岐プレミアム・アウトレット
TOKI PREMIUM OUTLETS
東鉄バスイオンモール上り 約20分 徒歩290m

C テラスゲート土岐
Terrace Gate Toki
東鉄バスイオンモール上り 約15分 徒歩290m

D 美濃焼伝統産業会館
Minoyaki Dento Sangyo Kaikan
市民バス公立会館線 約20分 徒歩200m

E 織部ヒルズ
Oribe Hills
市民バス織部線 約15分 徒歩100m

F どんぶり会館
Donburi Kaikan
市民バスどんぶり会館線 約25分 徒歩200m

G 駄知地区 窯元めぐり
Dachi Area Visit Pottery
東鉄バス 約30分 徒歩110m
市民バス 約15分 徒歩200m

H パーデンパークSOGI
Baden Park SOGI
市民バスどんぶり会館線 約40分 徒歩400m

I 土岐市役所
Toki City Hall
市民バス駅前線 約5分 徒歩50m

J 公立東濃中部医療センター
Tono Chubu Medical Center
市民バス駅前線 約10分 徒歩200m

バスの時刻表はこちらのQRコードからご覧いただけます→

Bus Timetable

お問い合わせ電話番号
土岐市役所 企画推進課 0572-54-1111
東鉄バス(東濃地区) 0572-44-1616

東鉄バス Totetsu Bus
市民バス City Bus

作成: 土岐市公共交通活性化協議会 2022.10.10

計画全体の進捗状況

基本方針	施策	実施状況	令和4年度	令和5年度	令和6年度	令和7年度	評価	令和8年度
① 事業者と行政とが担う役割を明確化し、効果的で持続可能な公共交通サービスを維持します	【施策1-1】 路線バスのモニタリングと路線縮小時の手順取り決め (→地域旅客運送サービス継続事業)	継続	○				○	
	【施策1-2】 南北軸の強化	継続			○ 小型バス導入		△	✓
	【施策1-3】 東鉄駅知乗車券発売所の廃止対応	済	○ ダイヤ調整等				○	
② 市民との協働により地域に適した交通手段を確保します	【施策2-1】 駅知地域での交通検討会の開催	継続	○	○	○	○	○	✓
	【施策2-2】 その他地域での交通のあり方検討支援	継続	○ 曾木町アンケート、運行形態比較資料作成	○ 曾木町体験乗車、モデルコース周知	○ 先進事例調査		○	✓
	【施策2-3】 オープンキャンパスにおける通学手段の紹介	継続	○	○	○	○	○	✓
	【施策2-4】 バス利用者アンケートの実施による改善活動と改善結果の公表	継続	○	○	○	○	○	✓
	【施策2-5】 AI デマンド交通の実証実験	継続				○	○	✓
③ シームレス(つなぎ目の無い)化により利便性を向上させ、利用方法を広く周知します	【施策3-1】 駅における案内看板設置や待合環境の整備	済	○ 案内看板作成、ベンチ設置(土岐市駅)		○ 肥田線市民バス化	○ 新病院アクセス	○	
	【施策3-2】 民間バスへの GTFS 導入検討	済				○	○	
	【施策3-3】 路線バスと市民バスの共通乗車券の検討	未実施					×	✓
	【施策3-4】 市民向け公共交通利用相談会の定期的な実施	継続	○	○		○	○	
	【施策3-5】 バスふれあいイベントの開催	継続	○	○		○	○	
④ 新たな施設立地を契機として、周辺交通網の充実を図ります	【施策4-1】 商業施設と連携した土岐口エリアの総合的な対策	済	○ お帰り切符				○	
	【施策4-2】 新病院のアクセス対応(自動運転の実証実験)	継続		検討開始	○ ルート検討、総合病院利用者アンケート	○	○	✓