

# 2025. 12 広報とき

VOL.1783



やってみようマルシェ

おどりのとき



手作りミュージカル  
ときのうつわ



## のびた フェスタ



給食じかん



あかりのとき



## もくじ

- 02 いま、土岐のこども
- 03 Photo Sketch
- 04 特集 土岐市美術展
- 06 ときげんきプロジェクト
- 08 ときっこ子育て
- 10 市からのお知らせ  
年未年始の業務案内、急病・歯科診療  
年未年始のごみ、し尿の収集  
財政事情の公表  
知ってほしい 民生委員・児童委員のこと  
土岐市二十歳を祝う会  
土岐リレーマラソン  
平野啓一郎氏講演会 など
- 17 情報ひろば
- 20 Stop消費者トラブル  
かんたん手話講座  
文化プラザイベント情報
- 21 コラム  
今日から始めようSDGs  
ハーモニー  
土岐の写真を撮り隊
- 22 読書のすすめ
- 23 陶史の森だより  
新博物館準備だより

### — 撮影後記 —

先月15日・16日、市制70周年記念事業として市民の皆さんが創り上げた「のびたフェスタ」が開催され、世代や地域を越えたつながりが生まれました。

このイベントは、小学生から50歳代まで約30名が集まったワークショップ「のびた」が1年半をかけて企画したもの。小学生の手作りランプシェードや竹あかりの点灯、議場を舞台にした手作りミュージカル、みんなで給食を味わうブースや親子で楽しめるマルシェに締めくくりの盆踊りまで、楽しいでいっぱい2日間になりました。

## SNS #土岐市



## いま、土岐のこども

市内の小中学校の児童・生徒が学校生活で頑張っていることを紹介します。

下石小学校

西陵野球クラブスポーツ少年団の皆さん

### さいごまでやりぬくこと



僕たちは「西陵野球クラブスポーツ少年団」に所属し、大会で優勝することを目標に練習しています。大会で負けた悔しさをバネに、声を出して仲間を励ますことにこだわり、団結力を高めました。その結果、『エンジョイ！軟式野球フェスティバル2025』で全国大会に出場することができ、最後までやりぬくことの大切さを強く感じました。

この経験を支えたのは学校での努力です。僕たちが頑張っているのはあいさつと授業の準備です。あいさつは野球でも大切です。自分たちから先にあいさつすると気持ちがよく、良い雰囲気を作ることにつながります。また、授業準備を素早くすることで授業をスムーズに進められます。こうした習慣は、野球の練習時間の確保や、仲間のために行動する力になりました。

これからも、最後までやりぬくことを大切に、チームで成長していきたいです。



# Photo Sketch 11月

2日 陶元浅野線開通イベント



4日 陶元浅野線開通式



生きがい発見イベント

9日  
ときめきファッションショー



15-23日 穴弘法 ライトアップ



16日 スポーツ  
フェスティバル



23日 土岐市民ロードレース大会



30日 ときげんきフェスタ



市ホームページ「ときめきの瞬間」(HP1005004)でも市内の出来事を紹介しています。

# 第68回 土岐市美術展

先月、第68回土岐市美術展「土岐市美術展（一般の部）」が開催されました。本年度は、8部門、269点の作品と特別出品47点に加え、市制70周年を記念して「土岐市制70周年記念大賞」が設けられ、鑑賞に訪れた人たちの目を楽しませました。

今回の特集では、記念大賞と各部門の市展賞に輝いた作品を紹介します。（敬称略）



土岐市制70周年記念大賞  
書道「論語」

力強く印象的な作風で、記念大賞に相応しい作品です。

志水 審査員からは、独自の創意で調和よく昇華され、墨量と余白のバランスが絶妙で精彩に満ちた作品と評価されました。

岡嶋 ありがとうございます。この作品は、力強さを表現するため、書体や文字のバランスなどを意識しながら制作しました。

志水 普段から書に親しんでいらっしやるのですか。

岡嶋 はい、普段は書道教室で子どもたちに書を教えています。作品作りには、書道仲間と切磋琢磨しながら取り組んでいます。書は、自分を表現することができるものです。

志水 これからも作品作りを通じて、人生に彩りが増していくと良いですね。今後もぜひ、美術展にご参加ください。



岡嶋 八千代さん  
（雅号：桂川）



土岐市美術展  
志水運営委員長

## 陶芸 「焼×広口壺」 江口 孝次

### 講評

形、大きさ、色合いともにバランスが良い作品です。  
大変な力作です。



## 洋画 「潜在観念（無相）」 磯部 和久

### 講評

青を基調とし、ミクロの世界をのぞき込むような形態に美しさを感じます。主題を強く表現する構成力を期待します。



### 一部抜粋



## 硬筆書道 「琵琶行」 石河 美奈世

講評 白と黒のペン字の世界です。白居易の漢詩を行草の流れでうまく仕上げています。



## 部門別四賞入賞者（敬称略）

### 日本画の部 出展数13点

- ▷市展賞 高木 美智子（中津川市）
- ▷市長賞 熊崎 莉子（肥田町）
- ▷議長賞 丸山 智代（恵那市）
- ▷教育長賞 小畑 八重子（曾木町）

### 洋画の部 出展数53点

- ▷市展賞 磯部 和久（愛知県豊川市）
- ▷市長賞 長谷川 典子（恵那市）
- ▷議長賞 松本 靖彦（肥田町）
- ▷教育長賞 河村 みどり（多治見市）

### 陶芸の部 出展数35点

- ▷市展賞 江口 孝次（多治見市）
- ▷市長賞 渡辺 耕三（駄知町）
- ▷議長賞 五十嵐 祥子（山下 祥）（泉町）
- ▷教育長賞 水野 東三（瑞浪市）

### 書道の部 出展数36点

- ▷土岐市制70周年記念大賞  
岡嶋 八千代（桂川）（多治見市）
- ▷市長賞 小栗 重子（玉泉）（下石町）
- ▷議長賞 佐野 きほ子（麦静）（泉町）
- ▷教育長賞 高倉 裕子（可児市）

### 硬筆書道の部 出展数34点

- ▷市展賞 石河 美奈世（可児市）
- ▷市長賞 亀井 敬恵（敬華）  
（土岐津町）
- ▷議長賞 土本 峰由紀（泉町）
- ▷教育長賞 山田 文子（文華）  
（愛知県弥富市）

### 写真の部 出展数60点

- ▷市展賞 岩村 政利（羽島郡笠松町）
- ▷市長賞 五島 高久（可児市）
- ▷議長賞 稲垣 一弘（愛知県春日井市）
- ▷教育長賞 小境 和久（多治見市）

### デザインの部 出展数15点

- ▷市展賞 井上 隆志（多治見市）
- ▷市長賞 柴田 奈優好  
（精華学園高等学校）
- ▷議長賞 村松 和典（蘭 香津美）  
（名古屋市天白区）
- ▷教育長賞 山下 隆文（TKディノ）  
（山県市）

### 手工芸の部 出展数23点

- ▷市展賞 中村 多恵子（泉町）
- ▷市長賞 渡邊 政百（瑞浪市）
- ▷議長賞 田村 光浩（泉町）
- ▷教育長賞 楓 清勝（肥田町）

☎ 文化振興事業団（☎55-5711）

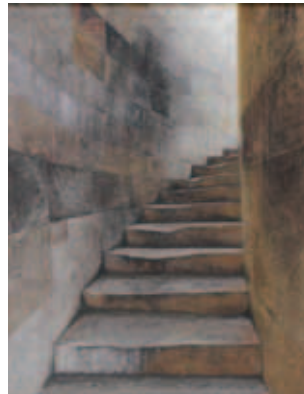
## デザイン

### 「スカーレット」

井上 隆志

#### 講評

アンディ・ウォーホルをほうふつとさせるグラフィック風なイラストで補色を使った大胆なデザインです。視線の先の空間配置も工夫されています。



## 日本画

### 「螺旋階段（ピサの斜塔）」

高木 美智子

#### 講評

題材が明確でポイントがはっきりした素晴らしい作品です。光が希望を象徴し、階段の踏みしめた跡に歴史が感じられます。

## 写真

### 「未来へ続く道」

岩村 政利

#### 講評

見る人を引き付ける不思議な力を感じる作品です。作者の意図や見る人を意識した作品作りを期待します。



## 手工芸

### 「黒塗萌葱絨桶側二枚胴具足（立ち葵紋付き）」

中村 多恵子

#### 講評

よろいかぶとを部品ごとに独自の技法を用い、長期の制作期間を経て作られています。手づくり感が伝わるとともによろいの持つ美しさが表現されています。

詳細は文化振興事業団のホームページをご覧ください。



- 1位 高齢による衰弱
- 2位 骨折・転倒
- 3位 脳卒中

# からだ 健康な體は 元気な骨づくりから

骨粗しょう症は、骨がスカスカになってもろくなり、太ももの付け根や背骨・腰骨などがわずかな衝撃でも骨折しやすくなる病気です。自覚症状がないまま進行し、骨折して初めて気付く人が多い病気です。生活習慣や食事に気を付けて、健康な骨で元気に年齢を重ねましょう。

問 保険年金課（内線133）

## 骨粗しょう症の対策

### 骨粗しょう症を疑う

次の症状があれば、医療機関を受診しましょう。

- 背中や腰の痛み
- 身長が縮み
- 背中や腰の曲がり
- 骨折しやすい

### アルコールや喫煙を控える

喫煙やアルコールはカルシウムの吸収を妨げ、尿と一緒にカルシウムが排出されてしまいます。

### カルシウムを摂る

骨はカルシウムでできています。カルシウムを多く含む食材を取り入れながらバランスの良い食事を心がけましょう。

#### 1日に必要なカルシウム（摂取推奨量）

	男性	女性
18～29歳	800mg	650mg
30～74歳	750mg	
75歳以上	700mg	600mg

出典：日本人の食事摂取基準（2025年版）

#### カルシウムの多い食材とカルシウムの量

しらす干し大さじ2で52mg、生揚げ1枚(120g)で288mg、納豆1パック(50g)で45mg、牛乳200mlで220mg、プロセスチーズ1切(25g)で158mg、小松菜1/4束で162mg、など

### 運動をする

適度に骨に刺激を与えることで、骨を作る細胞が活性化します。無理なくできるウォーキングや軽い運動から始めましょう。

#### 無理なく骨を刺激！

#### かかと上げ下げ運動

机や椅子につかまり、かかとを上げ下げします。

目標は、1日10～30回！



#### カルシウムと

#### タンパク質が摂れる「豚と小松菜のみそ丼」

#### 材料（2人分）

- ・ごはん 250g (調味料)
- ・豚ひき肉 100g
- ・小松菜 1/2袋(100g)
- ・ニンジン 1/4本(40g)
- ・干しシイタケ 2枚(10g)
- ・みそ 大さじ1/2
- ・みりん 大さじ1
- ・しょうゆ 小さじ1
- ・砂糖 小さじ1

#### 作り方

- ①干しシイタケを水で戻す。
- ②野菜と干しシイタケを食べやすい大きさに切る。
- ③フライパンで豚ひき肉を炒め、ニンジン、シイタケの順で炒める。
- ④調味料を合わせて入れ、混ぜながらさらに炒める。
- ⑤小松菜を入れてサッと炒め、ごはんの上に盛る。

摂取量（1人分）／エネルギー 382kcal

カルシウム 103mg、タンパク質 15.1g

食物繊維 4.1g、塩分 1.1g

提供：公益社団法人 岐阜県栄養士会

今年度最後の  
チャンス!

## 集団健診

国保加入者で特定健診を受けていない40～74歳の方へ

### 日時と場所

ききょうの丘健診プラザ（平日）	
13:15～14:00	14:15～15:00
12月16日(火)	12月15日(月)
19日(金)	17日(水)
23日(火)	22日(月)
—	24日(水)
1月8日(木)	1月9日(金)
13日(火)	14日(水)
16日(金)	—

※当日は昼食を食べないでください。

セラトピア土岐（土曜日）	
12月20日(土)	9:30～11:45

※当日は朝食を食べないでください。

### 申込方法

各日程の前日までに、ききょうの丘健診プラザ（☎56-0115）へ電話で予約してください。  
受付時間 午前9時～午後4時（平日のみ）  
※定員があります。早めの予約をお勧めします。  
※人間ドックを申し込んだ方、情報提供事業に協力された方は、受診の必要はありません。

### 持ち物

▷資格確認書またはマイナ保険証など  
▷受診券または受診勧奨通知（11月上旬に送付）  
※送付した受診券は、受診期限を過ぎても使用できません。紛失した方は再発行します。  
▷自己負担金 500円  
※令和8年3月31日までに40歳になる方は無料です。

☎ 保険年金課（内線133）

## 大腸がん、乳がん（マンモグラフィ）検診

12月に集団検診を受診する方は、大腸がん、乳がん（マンモグラフィ）の検診も同日に受診できます。申込方法などは、市ホームページ（HP1009296）をご確認ください。



### 後期高齢者医療制度に加入している方へ

## ぎふ・すこやか健診

生活習慣病の早期発見、早期治療のための健診です。※人間ドックを申し込んだ方は受診の必要はありません。

受診期限 令和8年1月31日(土)

費用 500円

持ち物 受診券、問診票、資格確認書またはマイナ保険証など

## ぎふ・さわやか口腔健診

・通院している方や、入れ歯の方も対象です。  
・飲み込む力やかむ力も確認できます。

受診期限 令和8年1月31日（土）

費用 300円

持ち物 受診券または受診勧奨はがき（11月中旬に送付）、資格確認書またはマイナ保険証など

☎ 保険年金課（内線133）

## いきいき元気教室

作業療法士と一緒に、ストレッチ、軽い体操、筋トレ、脳トレを行います。

仲間と笑いながら楽しく体を動かせます！

対象：おおむね65歳以上の方で駄知町（旭ヶ丘含む）にお住まいの方  
※医師に運動の制限をされている方はご遠慮ください。

日時：令和8年1月7日、14日、21日、28日の水曜日  
午前10時～11時30分

場所：とき陶生苑

定員：25人（先着順） 費用：無料

持ち物：汗拭きタオル、飲み物、運動ができる服装

☎・☎ 東部地域包括支援センター（☎50-1560）

# ときっこ子育て



多機能型子育て支援拠点施設  
ときめっく情報

親子ひろば ときめっくは、乳幼児（特に0～2歳）の親子が安心して過ごせる空間です。いつでもスタッフがそっと寄り添います。ぜひ遊びに来てください。

## 1月のひろばスケジュール

寝相アート 15日(木)、16日(金)

ママがフォトグラファー

テーマは『雪と鬼さん』

おたんじょう会 21日(水)

1月生まれのお友達 あ・つ・ま・れ！

あそびはまなび 23日(金)

『おはなし た・い・む』

パネル・エプロンシアター・大型絵本・紙芝居など

いろいろなお話をするよ

※スケジュールを変更する場合があります。詳細は「ときめっく」のInstagramをご覧ください。



OTAKIHIROBA, TOKIMEKKU

☎ 親子ひろば ときめっく (☎56-7833)



## 子育てワンポイントアドバイス

### 咳がつかうて眠れないときは

布団に入ってから子どもの咳がひどくなって、つらそうにしていることはありませんか？

夜に咳がひどくなるのはなぜ？

①気管支の収縮 夜は体を休める副交感神経が優位になって気管支を収縮させるため、わずかな刺激でも咳が出やすくなります。

②就寝時の姿勢 寝転がると鼻水や痰が喉に流れやすくなり、気管支を刺激して咳が出ます。

家庭でできる対処方法

①頭を少し高くして寝かせる 呼吸を楽にして、鼻水が喉に流れるのを防ぎます。タオルやマットレスを使って、ちょうどいい高さに調整しましょう。

②喉を潤す 鼻水や痰が柔らかくなったり、咳が和らいだりします。水分補給や加湿器を使用して喉の乾燥対策をしましょう。

③痰を出す、鼻をかむ 呼吸がしやすくなったり、咳が出にくくなったりします。痰の出し方や鼻のかみ方を少しずつ教えてあげましょう。

参考文献「健 2025 11月号」

## 新病院で産科・分娩を開始します ～先行して妊婦健診が始まりました～

令和8年2月に開院する「公立東濃中部医療センター」で産科・分娩を開始します。地域の医療拠点として、安全で快適な医療環境を整備し、出産をサポートします。

産科・分娩の開始に先行して、12月1日(月)から土岐市立総合病院で妊婦健診が始まりました。

### 【妊婦健診】

対象 令和8年3月以降が出産予定日の方

日時 月曜日、水曜日、金曜日

午後1時30分～4時

場所 土岐市立総合病院



HP1010727

☎ 土岐市立総合病院 (☎55-2111)

## 令和8年度こども園などの入園申し込み (二次申し込み)を受け付けます

受付期間 令和8年1月6日(火)～9日(金)

午前9時～午後5時

※先着順ではありません。

受付場所 こども家庭課

提出書類 こども園(幼稚園部) 入園申込書

こども園(保育園部)など 入園申込書、就労証明書などの必要書類

※書類は、こども家庭課で配布しています。市ホームページからもダウンロードできます。

手続き方法や各園の空き状況は市ホームページをご確認ください。



HP1005918

☎ こども家庭課 (内線186)



# 1月の行事予定

定員制で申し込みが必要です

## 子育て支援センター

西部 ☎57-6661 (内線200)  
 駄知 ☎59-1281  
 肥田 ☎55-4760

## 0歳児サロン

■とことこクラス (おすわり期ごろ～)  
 西部 9日(金)  
 駄知 20日(火)  
 肥田 14日(水)  
 ■ころころクラス (ねんね期ごろ～)  
 西部 27日(火)

## 講座

西部 リズムに合わせてバランスボール 29日(木)  
 駄知 ヤクルト親子教室 30日(金)  
 肥田 親子で体をつかってあそぼう 16日(金)

## 児童館・児童センター

土岐津児童館 ☎54-8815  
 新春絵馬づくり 5日(月)～材料がなくなるまで  
 絵本のひろば 9日、30日(金)  
 たまごクラブ 14日(水)、15日(木)  
 めんこを作ってあそぼう 24日(土)  
 すくすく手形 28日(水)  
 西部児童センター ☎57-6661  
 伝承あそび 5日(月)～7日(水)  
 お話のひろば 14日(水)  
 せいぶDEてがた 19日(月)  
 たこ作り 31日(土)  
 駄知児童センター ☎59-1281  
 お正月あそび 10日(土)  
 だちカードバトル週間 19日(月)～24日(土)  
 絵本のおみきかせ 毎週月曜日

## 肥田児童センター ☎55-4760

かるたとり大会 10日(土)  
 すきすきえほん 15日、29日(木)  
 ぶんぶんごま作り 24日(土)

## 泉児童館 ☎54-5628

ハッピークラブ 8日(木)、9日(金)  
 手形コラージュ 14日(水)、26日(月)  
 伝承あそび 17日(土)  
 おはなしランド 20日、27日(火)  
 パオパオバルーンと避難訓練 31日(土)

## 申し込み

12月15日(月)～20日(土)に電話、直接来館、2次元コードからお申し込みください。  
 ※申し込み多数の場合は抽選。申込期間後の予約状況は、各館・センターへお問い合わせください。



# 子育て相談

## 家庭児童相談・母子自立支援相談

時 毎週月～金曜日 (祝日除く)  
 午前8時30分～午後5時15分  
 場・問 こども家庭課 (内線177)

## 幼児療育相談 (要予約)

時 毎週月～金曜日 (祝日除く)  
 午前9時～午後4時  
 場 ウエルフェア土岐  
 問 幼児療育センター  
 (☎57-6661、内線210)

## 教育相談

お子さんの学校生活や家庭での悩みや不安など、お気軽にご相談ください。  
 時 毎週月～金曜日 (祝日除く)  
 午前9時～午後5時  
 場・問 教育支援センター iKOT (☎55-8555)

# 保健センター 教室・相談

問 健康推進課 (☎55-2010)

行事	日時	対象	内容	申込期限
乳幼児健康相談	1月23日(金) 午前 1月26日(月) 午前	乳幼児と保護者、妊産婦	身長・体重測定、相談など ※2歳未満のお子さんのみバスタオル持参	個別対応 事前予約
7か月児教室	2月 9日(月) 9:30～11:00	7～8カ月児と保護者	歯科保健、離乳食の話、試食 持ち物: 母子手帳、子ども用エプロン、バスタオル	2月5日(木)
離乳食教室	2月 9日(月) 13:00～14:30	4～5カ月児の保護者	離乳食の話、実習 ※託児可 持ち物: 母子手帳、エプロン、三角巾、バスタオル	2月5日(木)
パパママクラス	1月18日(日) 受付9:30	妊婦さんと夫	助産師による妊娠・出産の話、お風呂の入れ方体験など	1月16日(金) (先着順)
フッ化物塗布	1月20日(火) 午後	令和5年12月生まれ 令和4年12月生まれ 令和3年12月生まれ	歯科健診、フッ化物塗布 持ち物: 母子健康手帳、歯ブラシ、コップ	1月16日(金)
こども発達相談	言葉が遅いなどお子さんが心配な保護者を対象とした相談窓口です			

## 年末年始の業務案内

市役所や支所の業務は、一部を除き12月27日(土)～令和8年1月4日(日)がお休みです。年明けは1月5日(月)から開始します。

### 主な施設の休業期間

市役所※1・各支所 総合病院※2 保健センター・すこやか館 セラテクノ土岐 ウエルフェア土岐	12月27日(土)～1月4日(日)
文化プラザ	12月27日(土)～1月5日(月)
セラトピア土岐	12月28日(日)～1月4日(日)
図書館	12月28日(日)～1月5日(月)
美濃焼伝統産業会館	12月29日(月)～1月3日(土)
道の駅 どんぶり会館	12月30日(火)～1月1日(木)
道の駅 志野・織部	1月1日(木)
バーデンパークSOGI※3	無休

※1 1月5日(月)の週は窓口が混雑します。余裕をもってお越しください。

休日期間中の戸籍届出は、守衛(休日・夜間入口)にご提出ください。

証明書のコンビニ交付サービスや各種オンライン申請を行っています。コンビニ交付サービスは、12月29日(月)から1月3日(土)まで休止します。

☎ 市民課住民係 (内線113)

※2 総合病院の救急は、施設が休みであっても業務を行う日があります。

☎ 総合病院 (☎55-2111)

※3 12月31日(水)～1月3日(土)は、午前10時～午後6時の短縮営業です。

☎ バーデンパークSOGI (☎52-1126)

## 年末年始の急病・歯科診療

☎ 健康推進課 (☎55-2010)

年末年始に急病やけがのため診療が必要なときは、**救急安心センターぎふ (#7119、☎058-216-0119)** へお問い合わせください。診療可能な医療機関を電話でご案内します。案内を受けた医療機関に電話で確認してから、マイナ保険証、福祉医療費受給者証、お薬手帳などを持って受診してください。

### 休日急病診療所

12月28日(日)、31日(水)  
1月1日(木)～4日(日)

受付時間 午前9時～11時30分  
午後1時～3時

※電話 (☎59-1500) での事前予約制です。

診療科 内科、小児科、発熱外来

### 休日歯科診療

当番診療所へお問い合わせの上、受診してください。  
診療時間 午前9時～午後3時

12月29日(月) オレンジ歯科クリニック  
(☎54-2226)

12月30日(火) 丹羽歯科医院 (☎55-3010)

12月31日(水) 林歯科医院 (☎57-2313)

1月1日(木・祝) アップルデンタルクリニック  
(☎55-0648)

1月2日(金) 水野歯科医院 (☎55-1015)

1月3日(土) 森川歯科医院 (☎55-3024)

1月12日(月・祝) 阿部歯科医院 (☎55-4106)



## 年末年始のごみ、し尿の収集

### 可燃ごみ・不燃ごみの収集

地区	不燃ごみ	可燃ごみ
土岐津町	19日(金)	月・木曜日 最終日29日(月)
肥田町	23日(火)	
泉町	26日(金)	
鶴里町	15日(月)	火・金曜日 最終日30日(火)
曾木町	15日(月)	
駄知町	18日(木)	
下石町	22日(月)	
妻木町	25日(木)	

### 資源物の収集

地区	12月の収集日	1月の収集日
泉町	—	7日(水)
土岐津町 肥田町	—	14日(水)
鶴里町 曾木町 駄知町	17日(水)	21日(水)
下石町 妻木町	24日(水)	28日(水)

ごみの日や分別方法が分かる  
ごみ分別促進アプリ



お手持ちのスマートフォンで、ごみの分別方法や収集日を調べることができます。ぜひご利用ください。

詳しくは、市ホームページ（HP1003886）をご確認ください。



☎ 環境センター（☎55-3325）

### ごみの直接搬入

#### 最終搬入日

**12月30日(火) 午前11時まで**

受付時間 午前8時30分～11時

※27日(土)、28日(日)は休業です。

※年末は受け付けが大変混雑します。早めの搬入をお願いします。

※混雑を避けるため、あらかじめ可燃・不燃・資源物に分別し、まとめてください。

※指定ごみ袋は使用しないでください。

※家庭ごみの処理手数料は、50kgごとに200円です。

※運転免許証の提示をお願いします。

#### 粗大ごみの収集

12月の受け付けは終了しました。1月は5日(月)から申し込みを受け付けます。

#### 環境センターの休業期間

12月31日(水)～令和8年1月4日(日)

通常業務は、1月5日(月)からです。

☎ 環境センター（☎55-3325）

#### し尿の収集

年末は12月30日(火)まで、年始は1月5日(月)から収集します。12月16日(火)以降の申し込み分は、年明けの収集になります。

※し尿処理券を必ずご用意ください。し尿処理券がないと収集できない場合があります。

※電話での申し込みは受け付けていません。

☎ 衛生センター（☎55-3429）

#### 家電は不用品回収業者に出さないで

違法な不用品回収業者に引き渡された廃家電が、国内外で不適正処理され、環境汚染や不法投棄につながります。

年末は大掃除などで多くの不用品を出す機会になりますが、『中古品販売店に買い取ってもらう』『買替販売店に引き取ってもらう』など適切にリユース、リサイクルしましょう。

☎ 生活環境課（内線168）

# 市の家計簿

市の財政がどのように運営されているか知ってもらいた  
め、令和7年度上半期の財政事情を公表します。詳しくは  
市ホームページ(HP1010731)をご確認ください。



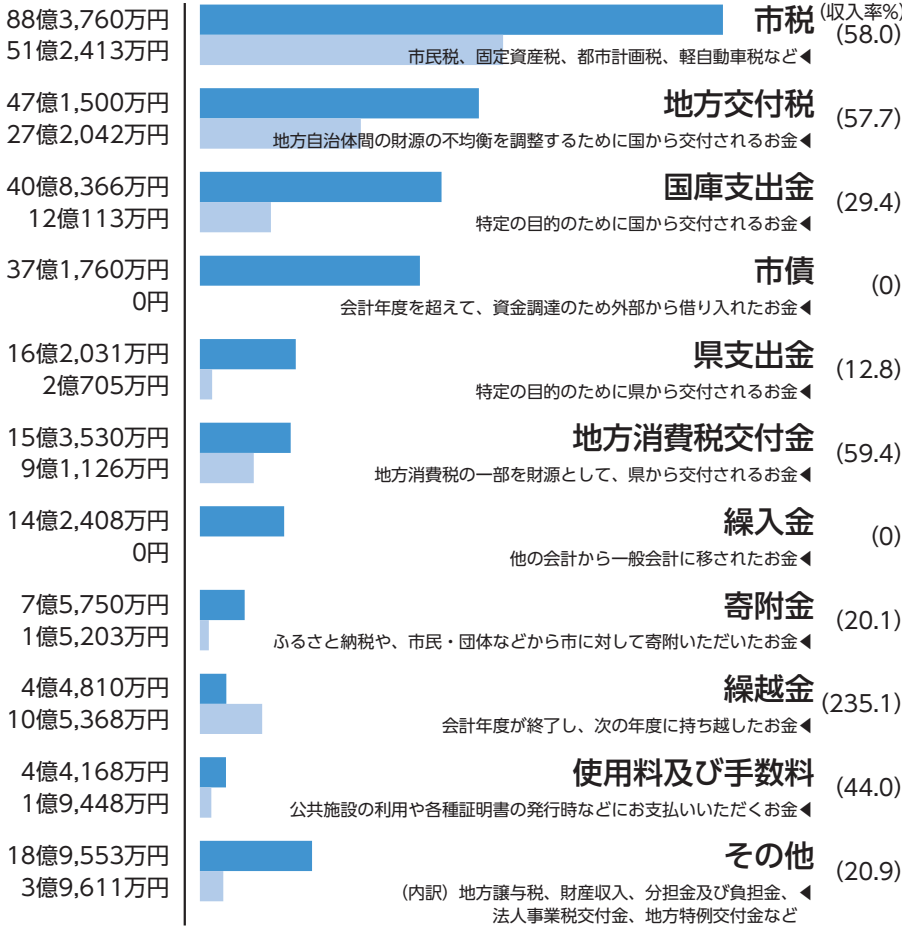
※ 表示単位未満を四捨五入しているため、積み上げと合計が一致しない場合があります。  
※ 市民1人当たりの税の負担額及び支出済額は、令和7年9月末日人口(53,622人)を基に算出しています。

行政経営課財政係 (内線531)

## 歳入

収入率40.6%

■ 予算現額 294億7,635万円  
■ 収入済額 119億6,028万円



市民1人当たりの税の負担額  
**95,560円**

固定資産税  
50,780円

市民税  
31,024円

都市計画税  
7,307円

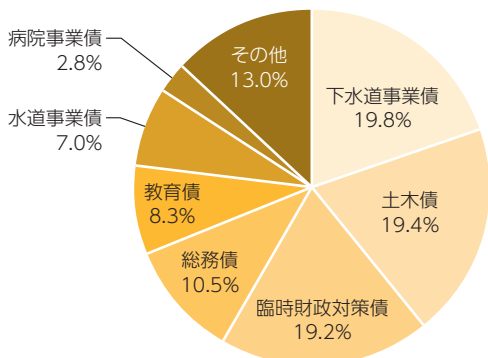
軽自動車税  
3,665円

たばこ税  
2,452円

入湯税  
332円

## 市債現在高 238億4,639万円

市債は、公共施設の建設など、一度に多額の費用が必要な場合に発行する長期の借入金です。令和7年9月末時点の残高は、前年度同時期と比較し4億7,044万円の減となりました。目的別では、下水道事業債が47億1,341万円で、全体の約19.8%となっています。



市債現在高の目的別構成比

会計	市債種別	市債現在高	(前年度同時期比)
一般会計	総務債	24億9,838万円	(△1億1,579万円)
	民生債	8億7,393万円	(3億5,654万円)
	衛生債	7億1,405万円	(4,456万円)
	農林水産業債	413万円	(100万円)
	商工債	5億668万円	(△3,101万円)
	土木債	46億2,719万円	(3億1,833万円)
	公営住宅債	—	(△354万円)
	消防債	3億8,435万円	(△4,047万円)
	教育債	19億8,453万円	(△8,105万円)
	災害復旧債	2億7,861万円	(△3,698万円)
その他	47億5,093万円	(△4億9,531万円)	
小計		166億2,278万円	(△8,372万円)
企業会計	下水道事業債	47億1,341万円	(△3億7,941万円)
	農業集落排水事業債	1億7,152万円	(△1,619万円)
	病院事業債	6億6,478万円	(△2億5,817万円)
	水道事業債	16億7,390万円	(2億6,706万円)
小計		72億2,361万円	(△3億8,671万円)
合計		238億4,639万円	(△4億7,044万円)



# 一般会計

# 歳出 執行率36.6%

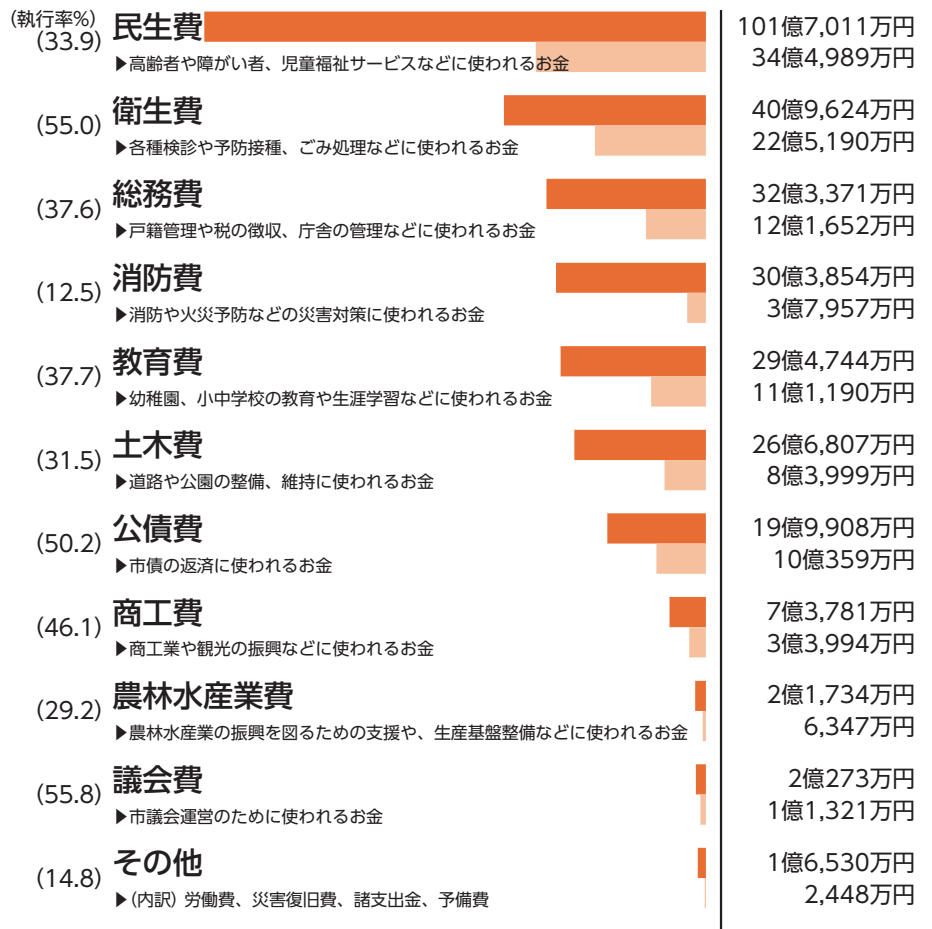
■ 予算現額 294億7,635万円  
■ 支出済額 107億9,446万円

まちづくりに必要な基本的な行政サービスを行う会計です。

令和7年度一般会計の予算現額は、当初予算額269億5,600万円に前年度からの繰越事業額、補正予算額を合わせ294億7,635万円となりました。これは前年度同時期と比較し、12億1,070万円の増額となっています。

歳出の執行率は36.6%で、計画的に事業を実施しています。全体の支出済額のうち、民生費が最も大きな割合を占めています。

歳入の収入率は40.6%で、全体の収入済額のうち、市税や国庫支出金、地方交付税が半数以上を占めています。



市民1人当たりの支出済額  
**201,307円**

民生費 64,337円 衛生費 41,996円 総務費 22,687円 教育費 20,736円 公債費 18,716円 土木費 15,665円 その他 17,170円

## 特別会計

特定の事業を行うための歳入歳出を一般会計と分けて処理するために、法律や条例に基づいて設置されている会計です。

会計名称	予算現額	収入済額	(前年度同時期比)	支出済額	(前年度同時期比)
国民健康保険	53億8,158万円	16億4,427万円	(△3億9,622万円)	15億7,023万円	(△3億9,128万円)
駐車場事業	5,703万円	2,713万円	(△257万円)	943万円	(445万円)
介護保険	62億7,816万円	26億909万円	△4,398万円)	25億1,037万円	(3,893万円)
土岐市・瑞浪市介護認定審査会	5,362万円	2,526万円	(473万円)	1,662万円	(18万円)
土岐市・瑞浪市障害者総合支援認定審査会	607万円	305万円	(△7万円)	193万円	(△3万円)
後期高齢者医療	10億8,149万円	3億4,266万円	(4,410万円)	2億6,874万円	(2,972万円)
合計	128億5,795万円	46億5,146万円	(△3億9,401万円)	43億7,732万円	(△3億1,803万円)

## 企業会計

独立採算制を原則とする企業色の強い事業を行う場合に、地方公営企業法の規定の適用を受けて設置されている会計です。

### 水道事業 業務の状況

区分	業務量
下半期配水量	3,533,084m <sup>3</sup>
給水件数	23,474件
給水人口	53,515人

### 水道事業 経理の状況

区分	金額
収入	8億548万円
支出	5億3,759万円
差引	2億6,789万円

### 下水道事業 業務の状況

区分	使用件数
公共下水道	17,426件
農業集落排水	164件

### 下水道事業 経理の状況

区分	金額
収入	7億1,976万円
支出	2億2,993万円
差引	4億8,983万円

### 病院事業 経理の状況

区分	金額
収入	6億876万円
支出	6億928万円
差引	△52万円

※総合病院、駄知診療所、老人保健施設および訪問看護ステーションの合計。



## 知ってほしい 民生委員・児童委員のこと

あなたは、普段の生活で困り事や心配事を抱えていませんか。民生委員・児童委員は、地域の皆さんの身近な相談相手です。土岐市では152人の委員が活動しています。気軽にご相談ください。プライバシーに関する秘密は守られます。

※お住まいの地区の委員は、市ホームページをご確認ください。



HP1003520

### どんな方が委員を務めているの？

自治会などの推薦を受けた方々が、厚生労働大臣から委嘱を受けて民生委員・児童委員を務めています。任期は1期3年です。12月1日に行われた一斉改選で新しい委員が選ばれました。

### どんな役割があるの？

民生委員・児童委員は、高齢者や障がい者、子育て世帯などの相談支援、見守りを行っています。必要に応じて、行政や専門機関への「つなぎ役」を担っています。

※民生委員・児童委員には、子どもや子育てに関することを専門に担当する「主任児童委員」もいます。

問 高齡介護課（内線231）

**訪問先の方の声**  
 安藤さんはいつも気にかけてくれて、丁寧に話を聞いてくれます。高齢で一人暮らしをしている私にとって、すごく心強い存在です。



訪問先の方と話す安藤さん

委員になって4期目になります。訪問する方と信頼関係を築けるよう、会話を大切にしています。いろいろなお話ができて私も楽しいです。困ったら、一人で抱えずにご相談ください。



下石民生児童委員協議会 会長 安藤美智子さん

## 1月15日・16日 土岐津橋の車両通行止めを行います

令和8年1月15日(木)・16日(金)は、土岐津橋の法定定期点検を実施するため、車両通行止めを行います。歩行者・自転車は通行できます。ご協力をお願いします。

※雨天の場合は順延します。日程の変更は、市ホームページと現地看板でお知らせします。



HP1010789



問 土木課（内線566）



# 令和8年 土岐市二十歳を祝う会

☎ 生涯学習課 (内線361)

思い出に残る会にしたいです



濃南中学校代表  
村上さん、内木さん

対象 平成17年4月2日～  
平成18年4月1日生まれの方

日時 令和8年1月11日(日) 午後2時30分～

場所 文化プラザ・サンホール

※土岐市に住民登録がある方(11月1日現在)、  
住民登録がない方で申し出があった方へ案内状  
を送付しました。当日お持ちください。

※2階席は保護者の方も入場できます。  
(介助者は同伴可能です)

※駐車台数に限りがあります。乗り合わせにご  
協力ください。

当日は一緒に楽しみましょう!



肥田中学校代表  
井澤さん、中村さん



西陵中学校代表  
鈴木さん、則武さん



駄知中学校代表  
小島さん、小木曾さん



土岐津中学校代表  
齊藤さん、平崎さん



泉中学校代表  
渡邊さん、五嶋さん

# 消防団年末特別警戒・消防出初式

☎ 消防本部警防課 (☎53-0041)

## 消防団年末特別警戒(夜警)

年末の火災予防を一層強化するため、消防団が年末特別警戒を行います。

### 【開始式】

日時 12月28日(日) 午後7時30分～

場所 市役所駐車場

### 【夜警】

日時 12月28日(日)～30日(火)  
午後8時～翌日午前0時

場所 各町内



開始式

## 消防出初式

日時 令和8年1月11日(日) 午前9時30分～

場所

- ・式典 文化プラザ・サンホール
  - ・分列行進 駅前中央通り
  - ・救助隊訓練披露
  - ・幼年消防クラブ演技披露
  - ・一斉放水
- 土岐川河川敷

※分列行進、救助隊訓練、幼年消防クラブ演技披露は天候により中止する場合があります。



分列行進

# 初開催！力を合わせてタスキをつなごう 土岐リレーマラソン2026

☎ スポーツ振興課（内線351）

「土岐リレーマラソン」を初開催します。土岐津橋から中央橋までの周回コースをチームで協力して走るリレー方式です。家族や友人、職場の仲間とタスキをつなぐ喜びを味わいませんか。たくさんの参加をお待ちしています。

対 象 市内在住・在勤・在学の方  
日 時 令和8年2月15日(日) ※雨天決行  
受 付 午前8時～8時45分  
開会式 午前8時45分～9時  
(セラトピア土岐)

競技開始 午前9時20分(5周リレー)  
午前10時10分(8周リレー)

参加料 1チーム500円

※スポーツ振興課窓口か当日受付でお支払ください。

申込方法 令和8年1月20日(火)までに市ホームページかスポーツ振興課にある用紙でお申し込みください。 HP1010695



コ ー ス 土岐津橋から中央橋までの周回コース  
(1周1.3km)

5周リレー(6.5km) 1チーム2～5人で構成  
・一般女子の部(高校生以上) ・中学生女子の部  
・小学生男子の部(小学生女子を含めても可)  
・小学生女子の部  
・ファミリーの部(小中学生を1人以上含める)

8周リレー(10.4km) 1チーム2～8人で構成  
・中学生男子の部(中学生女子を含めても可)  
・一般男子の部(高校生以上の女子を含めても可)  
・事業所の部

※同じ選手が両方のリレーに出場できます。  
※ナンバーカードとタスキは当日受付で渡します。

## 芥川賞作家・『マチネの終わりに』『ある男』『本心』、エッセイ『あなたが政治について語る時』の著者 平野啓一郎氏 講演会

小説家の平野啓一郎氏による講演会を開催します。平野氏は、芥川賞を受賞後、数々の作品を発表し、各国で翻訳紹介されてきました。近年では、ベストセラー小説が次々と映画化、ミュージカル化され注目を集めています。

### テーマ「私たち」の共生～分人主義から考える

私たちは、家族や友人、職場など、場所や誰といるかによって少しずつ違う自分で生きています。平野氏は、小説を書く中で、そのような多面性を「分人主義」という考え方で表しました。

この講演では、分人主義を通して、人と人がどのように支え合い、共に生きていけるのかを考えます。一人で生きるのが難しい時代に、「私たち」として生きるヒントを見つけてみませんか。

日 時 令和8年1月18日(日)  
午後1時30分～2時30分(午後1時開場)

場 所 文化プラザ・サンホール

費 用 無料 ※申し込みが必要です。

申込方法 申込フォーム(2次元コード)か図書館へ電話でお申し込みください。※先着順・満席次第終了

※車椅子席、手話通訳をご希望の方は、1月9日(金)までにお申し込みください。

☎ 図書館 (☎55-1253)



申込フォーム



平野啓一郎

1975年生。京大在学中に小説『日蝕』で芥川賞を受賞。主な著書に、小説『葬送』、『マチネの終わりに』、『ある男』など、エッセイに『文学は何の役に立つのか?』、『あなたが政治について語る時』など

※22ページで著書を紹介しています。

**市・県民税・森林環境税の特別徴収にご協力ください**

給与所得者にかかる市・県民税・森林環境税は、特別な事情がない限り、所得税の源泉徴収のように給与支払者が給与から天引きする「特別徴収」をするものです。

源泉徴収義務者で市・県民税・森林環境税の特別徴収をしていない事業所は、特別徴収への変更をお願いします。

**問** 税務課（内線162）

**償却資産の申告はお早めに**

令和8年1月1日現在、市内に償却資産を所有している方は申告が必要です。早めの申告をお願いします。

**受付期間** 令和8年1月5日(月)～2月2日(月)※2月2日消印有効(土・日曜日、祝日は窓口での受け付けは行いません)

**申告方法** 前年度も申告した方は増減資産を、新規の方は全ての資産を税務課へ申告してください。※受付期間中は窓口が混雑します。可能な限り郵送か地方税ポータルシステム[eLTAX]による電子申告のどちらかをご利用ください。申告書には、マイナンバー（法人番号か個人番号）の記載が必要です。

**問** 税務課資産税係（内線153）  
(eLTAXは地方税共同機構 ☎0570-081459)

**休日急病診療所** ※事前に問い合わせの上、受診してください。

**1月の診療日** 毎週日曜日、1日(木・祝)、2日(金)、3日(土)、12日(月・祝)

**受付時間** 午前9時～11時30分、午後1時～3時

**場** 駄知町1272-5 (☎59-1500)

**診療科** 内科、小児科、発熱外来

※受診できる医療機関などの問い合わせは、救急安心センターぎふ（#7119または☎058-216-0119）へ。

**問** 健康推進課 (☎55-2010)

**公的年金等の源泉徴収票の交付**

令和7年分公的年金等の源泉徴収票が、厚生年金・国民年金の老齢年金を受給している方へ、令和8年1月末までに送付されます。(障害年金・遺族年金は送付されません)

源泉徴収票には、令和7年中の年金支払総額、社会保険料（介護保険料など）の金額、源泉徴収税額や控除内容が記載されています。確定申告をするときに必要です。大切に保管してください。紛失などで再交付が必要な方は、基礎年金番号が分かるものを用意してお問い合わせください。

**問** ねんきんダイヤル (☎0570-05-1165)

**野焼きは禁止です**

「近所で草木を燃やして煙たい」「窓が開けられない」「体調が悪いので困る」など、野焼きへの苦情が多く寄せられています。野焼きは「廃棄物の処理及び清掃に関する法律」により原則禁止です。家庭ごみは燃やさず、集積所に出すか、環境センターに持ち込んでください。例外となる焼却でも、焼却は最小限にとどめ、周辺の生活環境に十分配慮してください。苦情などがあった場合は、指導の対象です。

**問** 生活環境課（内線168）

**HP** 1004014

**募集**

**陶磁器試験場・セラテクノ土岐伝習生**

**資格** 次の全てを満たす方

▷市内の陶磁器関連企業に就職または就業する意志のある満17歳以上の方

▷高校（同等以上の学歴を含む）を卒業した方（見込みを含む）

▷健康で伝習に熱意がある方

**養成期間** 令和8年4月1日から1年間

**募集人員** 若干名

**¥** 授業料免除

**申** 陶磁器試験場でお渡しする伝習生志願書に必要な書類を添えて、令和8年2月13日(金)(土・日曜日、祝日は除く)までにお申し込みください。※郵便での書類請求や提出はできません。

**採否** 面接により採否を決定し、結果を全員に通知します。

※面接日は後日通知します。

**問** 陶磁器試験場・セラテクノ土岐 (☎59-8312)

**お知らせ**

**要介護認定を受けている65歳以上の方へ 障がい者控除のご案内**

令和7年12月31日現在で、要介護1～5の認定を受けている65歳以上の方は、税務申告で障がい者控除を受けることができます。障がい者控除を受けると、本人の合計所得額が135万円以下であれば、市民税は非課税です。

※控除を受ける際に必要な「障害者控除対象者認定書」は、令和8年1月15日(木)から発行します。高齢介護課で手続きしてください。

**問** 高齢介護課（内線237）



日商簿記検定試験

**時** 令和8年2月22日(日)  
**場** 土岐商工会議所  
**¥** 2級=5,500円  
 3級=3,300円  
**申込期間** 令和8年1月6日(火)～23日(金)  
**申込方法** ▷窓口 申込書に受験料を添えてお申し込みください。  
 ▷インターネット 土岐商工会議所ホームページからお申し込みください。※別途ネット申込手数料693円が必要です。  
**問** 土岐商工会議所(☎54-1131)

はじめてのやさしいヨガ

ヨガが初めての方でも安心して参加できる、やさしい動きのヨガを行う講座です。

**時・場** ①令和8年1月28日(水) 午前10時～11時30分 土岐津公民館・和室 ②令和8年2月25日(水) 午前10時～11時30分 肥田公民館・和室  
**定** 各日10人(抽選)  
**¥** 無料  
**講師** 林 早織さん  
**持ち物** ヨガマット、タオル、飲み物、動きやすい服装  
**申・問** 各開催日の7日前までに生涯学習課(内線363)へ電話か2次元コードからお申し込みください。

多治見公証役場が  
移転しました

多治見公証役場が11月25日に移転しました。電話番号に変更はありません。  
**移転後の所在地** 〒507-0033 多治見市本町二丁目70番地4 多治見駅前東鉄ビル3階  
**問** 多治見公証役場(☎23-6782)

大雪時の通行規制にご理解を

多治見砂防国道事務所が管理する国道19号・21号では、大雪が予想される場合、通行止めを実施し、予防的・集中的な除雪を行うことがあります。ご理解とご協力をお願いします。

※大雪が予想される際は、外出をお控えください。やむを得ず車でお出かけの際は、冬用装備を準備の上、「冬のドライブなび中部」をぜひご利用ください。

冬のドライブなび中部



**問** 多治見砂防国道事務所道路管理課(☎25-8027)

第2回消防設備士試験

**時** 令和8年3月8日(日) 乙種1～7類 午前9時30分～ 甲種特類・甲種1～5類 午後1時30分～  
**場** 岐阜協立大学(大垣市北方町)  
**申** 令和8年1月9日(金)～19日(月)に消防本部または南消防署にある願書で消防試験研究センターへお申し込みください。同センターのホームページからも申し込みできます。  
**問** 消防本部(☎53-0119)または南消防署(☎58-0119)

高齢者サロン

**時** ①令和8年1月9日(金) ②令和8年1月16日(金) 午前9時30分～11時30分  
**場** 下石公民館  
**¥** 無料/申込不要  
 ※当日の午前8時30分に気象警報が出ている場合は中止します。  
**問** シルバー人材センター(☎57-3810)

水道の修理

水道メーターより家庭側で水道管の破裂や漏水があった場合の修理は自己負担です。水道メーターボックス内の止水栓で水を止めてから、配管を施工した業者に修理をご依頼ください。施工業者が休業などの場合は、市水道工事指定店にご依頼ください。水道メーターの破損や水道メーターより道路側で漏水があった場合は、上下水道課にご連絡ください。

市水道工事指定店



**問** 上下水道課(内線338)

土岐市「今日から始めようSDGs」フェス

**時** 令和8年1月18日(日) 午前10時～午後4時  
**場** イオンモール1階南コート、2階イオンホール  
**内** モール内のSDGs認証マークが付いた商品を探し出すスタンプラリー、ワークショップ、健康に関する体験ブースなど  
**¥** 無料  
**問** 政策推進課(内線514)

1月は「家庭の日」普及  
実践強調月間

家族とのふれあいを大切に、絆を深めましょう。  
**問** 市青少年育成市民会議(生涯学習課・内線361)

行政相談

**時** 令和8年1月14日(水)、28日(水) 午後1時～3時 ※要予約  
**場** 市役所3階・相談室3B  
**問** 生活環境課(内線171)

### 放送大学 入学生募集

放送大学は、4月入学生を募集しています。詳細は、放送大学ホームページをご確認ください。

問 放送大学岐阜学習センター (☎058-273-9614)

### 岐阜県学寮 入寮者募集

岐阜県学寮は、4月に東京か東京近郊の大学へ入学する入寮者を募集しています。詳細は、岐阜県学寮ホームページをご確認ください。

問 岐阜県学寮 入寮生募集受付係 (☎03-3947-1958)

### 小学生～高校生のための春休み海外研修

国際青少年研修協会は、春休み海外研修の参加者を募集しています。詳細は、国際青少年研修協会ホームページをご確認ください。

問 国際青少年研修協会 (☎03-6825-3130)

### ご寄付をいただきました

天河同年会様から駄知中学校へ本棚 (30万円相当)

FC岐阜様から妻木小学校へ サッカーボール5個(2万5千円相当)

厄年 子丑会様から肥田こども園へ 抗菌エバテムブロック、ままごとキッチン2台 (5万円相当)

### ジュニアソフトテニス教室

時 令和8年1月11日～3月8日の毎週日曜日 午前9時～正午

場 総合公園・テニスコート (5・6コート)

対 小学生、クラブに参加していない中学生

問 土岐市ジュニアソフトテニスクラブ事務局 (林さん・☎090-7315-8755)

### 岐阜県東濃圏域ひきこもり居場所事業「いくるば東濃」

対 社会との関わりに悩んでいる本人・家族

時 令和8年1月17日(土)、1月27日(火)、2月7日(土)、2月27日(金)、3月7日(土) 午前10時～午後3時

場 文化プラザ・第2研修室

内 本人の居場所、家族相談、家族同士の交流など過ごし方は自由

問 いくるばとき (☎26-9672)

### 石綿による疾病の補償が受けられます

中皮腫や肺がんなどを発症または亡くなられた方が、石綿ばく露作業に従事したことが原因と認められた場合、労災保険法や石綿救済法により各種の保険給付が受けられます。詳しくは厚生労働省ホームページをご確認ください。

問 岐阜労働局労災補償課 (☎058-245-8105)

### 1月の認知症カフェ

よってこカフェ

時 令和8年1月8日(木) 午後2時～3時

場 ウエルフェア土岐

¥ 無料 (ドリンク・お菓子付き)

問 西部地域包括支援センター (☎57-8100)

なんじゃもんじゃ

時 令和8年1月28日(水) 午後2時～3時

場 文化プラザ

¥ 100円(ドリンク、お菓子付き)

問 中部地域包括支援センター (☎56-1125)

### 市民スポーツ大会 冬季競技

#### ■スキー・スノーボード

時 令和8年1月25日(日) 午後0時30分～

場 高山市民スキー場 (旧モンデウス飛騨位山スノーパーク・高山市一之宮町)

競技 ジャイアントスラローム、スノーボード

申 令和8年1月5日(月)までに各町のスポーツ・体育協会へお申し込みください。

#### ■スケート

時 令和8年1月31日(土) 午後4時30分～

場 クリスタルパーク恵那 (恵那市武並町)

競技 年代別 200m、500m、1000m、4周リレー

※小・中学生のオープン競技も開催します。

申 令和8年1月26日(月)までに各町のスポーツ・体育協会へお申し込みください。

問 スポーツ振興課 (内線353)

### 岐阜県の特定(産業別)最低賃金の改正 12/21(日)から

電子部品・デバイス・電子回路、電気機械器具、情報通信機械器具製造業	時間額 965円※
自動車・同附属品製造業	時間額 1,117円
航空機・同附属品製造業	時間額 1,049円※

※「岐阜県最低賃金(1,065円)」が適用されます。

問 岐阜労働局賃金室 (☎058-245-8104)

かんたん手話講座

福祉課 (内線217)

今月の言葉 「何かお困りですか？」

「困る」



指先をこめかみに当て、前後に動かす

「何に」



人差し指を左右に振る

これまでに紹介した手話写真の動画を見ることができます。



Stop 消費者トラブル

生活環境課 (内線172)

テレビショッピングのトラブルに注意

テレビショッピングを利用した高齢者からの相談が増えています。表示時間が限られるテレビ広告は、返品や解約ができるか分かりにくいことに加え、いいことばかりを強調する広告と、実物を確認できないという通信販売のデメリットが重なり、トラブルにつながりやすいです。

テレビショッピングで注意してほしい点

- ①実際に試してみないと使用感や効果が分からない商品の購入は避ける。
- ②テレビ広告の情報だけではなく、電話口でも商品や契約条件をよく確認して注文する。
- ③商品が届いたら、納品書を見て契約内容を確認する。特に意図せず「定期購入」の契約になっていないか注意する。

不安を感じたら早めに窓口へご相談ください。  
※電話注文で定期購入を勧められた場合、電話勧誘販売としてクーリングオフができる可能性があります。

文化プラザ イベント情報

☎ 文化プラザ (☎55-5711)

ミュージカル『テニスの王子様4th 四天宝寺』



**日時**  
 ・令和8年2月13日(金)  
 開演：午後6時  
 ・令和8年2月14日(土)  
 開演：正午・午後5時30分  
 ・令和8年2月15日(日)  
 開演：正午  
**場所**  
 文化プラザ・サンホール  
**入場料**  
 (全指定席) 7,800円

**チケット販売日** 12月21日(日)  
 プラザ窓口 午前10時～午後8時30分  
 電話受付 正午～午後8時30分 ※12月23日(火)  
 以降は午前9時から販売  
 ※LINE チケットの販売はありません。  
 ※支払いは現金のみです。

イベントの詳細やチケットの購入、その他のイベント情報はホームページをご確認ください。

0歳からの初めてのオーケストラ



**出演**  
 サロンオーケストラ  
 ジャパン(11名編成)、  
 安田旺司(バリトン  
 歌手)

**日時** 令和8年3月22日(日)  
 (午前の部) 午前11時～11時45分  
 (午後の部) 午後2時～2時45分

**場所** 文化プラザ・サンホール  
**入場料** (全指定席) 1,000円 (当日1,200円)  
**チケット販売日**

LINE チケット 令和8年1月10日(土) 10時～  
 プラザ窓口 令和8年1月18日(日)  
 午前9時～午後8時30分  
 電話受付 令和8年1月18日(日)  
 正午～午後8時30分 ※1月20日(火)  
 以降は午前9時から販売





ひとりひとり自分らしく 個性と個性が生み出す調和

## ハーモニー

市民活動課（内線357）

小さな一歩が大きなアクションに

## 今日から始めよう SDGs

政策推進課（内線514）

### 性別の枠を超えて

皆さんは「ジェンダー・ギャップ指数」をご存じですか。この指数は、世界経済フォーラムが各国の男女間の格差を「経済」「教育」「健康」「政治」の4分野で評価し、ランキング化したものです。2025年、日本は148カ国中118位でした。先進7カ国（G7）の中では最下位です。日本は教育や健康の面での男女格差が比較的小さいと言われますが、経済や政治の分野での格差が課題となっています。

この状況を改善していくためには、性別に捉われない考え方を持つことが重要です。また、性別にかかわらず活躍できる制度づくりや、幅広い事例の紹介も必要です。例えば、身近で活躍する女性の姿を見ることで、未来への希望を持つきっかけになるかもしれません。

10月、日本で初めて女性の首相が誕生しました。世界ではすでに女性の首相や大統領が活躍し、政治分野でジェンダー平等が進んでいる国が増えています。性別の枠を超えて、誰もが自分らしく輝ける社会をみんなで育みましょう。

### 人権週間



12月10日が何の日か知っていますか。

この日は、国連が定めた「人権デー」です。日本では、この日を最終日とする1週間を「人権週間」と定め、全国で人権啓発活動が行われています。

SDGsの前文には「誰一人取り残さない」「すべての人々の人権を実現する」と宣言されていて、人権尊重の理念がSDGsの基礎にあることが示されています。しかし、人権問題は社会や日常生活のさまざまな場面に存在しています。いじめや虐待、インターネット上の人権侵害、障害のある人や外国人、性的マイノリティに対する不当な差別や偏見など、その形はさまざまです。何気なく口にした一言やSNSへの書き込みが、知らず知らずのうちに人権侵害となってしまう場合もあります。

もし人権のことで心が傷ついたら、一人で悩まずにご相談ください。市では毎月、人権に関する相談窓口を開いています。



HP1004310

土岐商写真部×広報とき 土岐の写真を撮り隊

### Vol.31 「木の季節」

空気が冷たくなり、冬の寒さを感じる頃になりました。澄んだ空と葉っぱが落ちて寂しくなった木が、冬の儚さをより一層感じさせています。木の姿は私たちに四季をお知らせしてくれる大切な存在です。ぜひ一度、足を止めて空を見上げてみてはどうでしょうか。

撮影班 一年生 富田 莉歩・岡崎 萌楓

# 読書のすすめ

テーマ

## 「平野啓一郎」

小説家・平野啓一郎氏は、京都大学在学中に小説「日蝕」で芥川賞を受賞。以後、数々の作品を発表し、各国で翻訳紹介されてきました。今回は、平野氏が提唱する「複数の自分（＝分人）を生きる」という人間観を踏まえた小説をご紹介します。1月に平野氏による講演会を開催します。詳しくは本紙16ページをご覧ください。

### 『マチネの終わりに』

平野啓一郎 著  
(毎日新聞出版、2016)

天才ギタリストとジャーナリストがそれぞれの人生を懸命に生きながら、折々に再会し心を通わせていきます。切なく深い余韻を残す恋愛小説は、2019年に福山雅治さん、石田ゆり子さんの共演で映画化されました。



### 『ある男』

平野啓一郎 著  
(文藝春秋、2018)

死んだ夫は別人だった。相談を受けた弁護士が、正体を探るうち、別人の人生を生きたいと願った死者に次第に共感していきます。2022年に妻木木聡さん主演で映画化、今年はミュージカルも上演されました。



### 『本心』

平野啓一郎 著  
(文藝春秋、2021)

2040年代の日本。青年が母親のヴァーチャル・フィギュアを作製し、AIの母との対話を通して、「自由死」を願い続けた母の「本心」を追い求めます。2024年に池松壮亮さん主演で映画化されました。



読書にまつわる〇〇〇



### 「製本講座 御朱印帳を作る」

大人向け講座「製本講座 御朱印帳を作る」のお知らせです。

図書館では、一級製本技能士・田中稔氏を講師に迎え、自分だけのオリジナル御朱印帳を手作りできる体験講座を開催します。製本の技術に触れ、自分だけの御朱印帳を作りませんか。皆様のご参加をお待ちしています。

対象 一般・学生（大人向け）10名  
日時 令和8年1月25日(日)  
午後1時30分～4時

場所 図書館3階イベントスペース

講師 田中稔氏（一級製本技能士）

持ち物 A5サイズ布2枚

※表紙に貼り付けて使います。厚すぎず、ポンドのしみ出さないものをご用意ください。

費用 無料

申し込み 12月18日

(木)午前10時から

申し込みを開始します。

電話か窓口でお申し込みください。

※先着順

写真は、過去の開催時に製作されたオリジナル御朱印帳です。



図書館 ☎55-1253

### 1月の休館日

1日(木)～5日(月)、  
19日(月)、23日(金)、  
26日(月)  
※変更があった場合は、  
図書館HPやX(旧Twitter)  
でお知らせします。

開館時間  
▶火～金曜日  
10:00～19:00  
▶土・日曜日、祝日  
10:00～17:00

### 移動図書館 1月のスケジュール

- ▷下石・妻木公民館 8日(木)、17日(土)、22日(木)
  - ▷鶴里・曾木公民館 15日(木)、24日(土)
  - ▷駄知公民館 8日(木)、22日(木)、24日(土)
  - ▷肥田公民館・教育支援センター 16日(金)
  - ▷泉・泉西公民館 9日(金)、23日(金)
  - ▷ウエルフェア土岐 16日(金)、17日(土)
- ※詳しくは市ホームページをご覧ください。



HP1009204





陶史の森からのご案内

バードウォッチング (自由参加)  
12月28日(日)、1月25日(日)  
午前9時~11時  
※集合場所は林泉の池堰堤です。

◆12月29日(月)~1月3日(土)は  
休園します。

冬。林泉の池にさまざまな水鳥がやってくる季節を迎えました。その中に、額とくちばしが白く、体は灰黒色の鳥がいます。ツルの仲間でクイナ科の「オオバン」です。「水鶏(くいな)」という科名の通り、オオバンは水辺の草やアシの中に生息しています。「キュイツ」と鳴く高い声が特徴です。全長は約39センチメートルあり、クイナ科の中で最も大きく太っています。足は緑青色をしていて、陸上を歩くこともあります。水上で過ごすことが多く、危険を感じると素早く池の中に

逃げていきます。北海道では夏にやってくる「夏鳥」として、本州・九州・四国では越冬するためにやってくる「冬鳥」「留鳥」として知られています。陶史の森にも寒くなるとやって来て、カルガモなどと一緒に泳いでいます。遠目に見ると、白い額がまるでホラーゲームに出てくる仮面のように、少し怖いと感じるかもしれません。しかし、その見た目と裏腹に、頭をフリフリして泳ぐ姿はなんとかわいらしく、思わずほほ笑んでしまいます。ぜひ観察してください。

トレードマークは白い額 ーオオバンー

トキハク  
プロジェクト

新博物館準備だより

学芸員は、いま何してる？

美濃陶磁歴史館  
(☎55-1245)

第20回 博物館資料を守る学芸員の仕事

日本では古くから、年の暮れに大掃除をして家中を清め、新年を迎える習慣があります。皆さんのお家ではいかがでしょうか。

博物館でも、大切な資料を守るため、収蔵庫や展示ケース内の清掃を行うことは学芸員の重要な仕事の一つです。なぜ、清掃が重要なのでしょうか。資料にとつての大敵はカビと虫です。大敵から資料を守るため、清掃によってカビの栄養源となるほこりを払い、紙や木、布などを好む「文化財害虫」を駆除する必要があります。そのためです。

加えて、カビの発生や資料の劣化を防ぐには温度と湿度を一定に保つことも重要です。そのため、収蔵庫や展示室に温湿度を記録する機器を設置し、常に温湿度の状態を見ながら、空調の調整を行うことも、学芸員の仕事です。

このように、博物館でカビや虫の害から資料を守る対策を、「IPM(総合的有害生物管理)」といいます。今から20

〜30年ほど前までの博物館では、化学薬剤のガスによってカビや虫を殺す「燻蒸くんじょう」が行われていました。ところが、薬剤が地球環境に悪影響を及ぼすため、徐々に燻蒸が行えなくなりました。代わってIPMが導入され、日々の清掃、目視による虫害の管理、温湿度の記録といったアナログな方法によって資料の保存に取り組むことが主流になってきました。とても地道な取り組みですが、休館中の現在も、新館開館後も学芸員の重要な仕事であることには変わりありません。



博物館で資料を守るための用具  
温湿度記録計(左)と捕虫トラップ(右)



編集・発行  
 土岐市役所秘書広報課広報広聴係  
 〒509-5192  
 土岐市土岐津町土岐口2101  
 ☎0572-54-1111



「電子書籍」ポータルサイト「eブックズ」  
 学習県内のすべてがそろった  
**Giftu books**



スマホで広報ときぎが読めます  
**マチアロ**



適切に管理されたFSC®  
 認証材からの原料料お  
 よび再生資源から作ら  
 れています。

**人口と世帯数** (11月末日現在の住民基本台帳より集計) ( )内は前月比

総人口 53,525人(-98人)  
 男 26,134人(-41人) 女 27,391人(-57人)  
 世帯数 24,785戸(-47戸)

**火災と救急出動** (11月末日現在) **交通事故** (10月) (累計)

火災発生 1件(19件) 人身事故 6件(64件)  
 救急出動 281件(2,786件) 負傷者 11人(76人)  
 死亡者 0人(2人)

ひとりで悩まないで

**1月の相談窓口**

※予約は電話でも可能です。  
 ※相談会場には、終了時間の30分前までにお越しください。

今  
月  
の  
納  
税

固定資産税 (第3期)  
 納期限 12月25日(木)  
 再振替 1月15日(木)  
 税務課納税係 (内線146)

<p><b>市民相談</b>                  1月13日・27日(火)                  午後1時～4時                  市役所2階・会議室2A                  ■生活環境課(内線171)</p>	<p><b>人権相談</b>                  1月8日(木)                  午後1時30分～3時30分                  市役所3階・相談室3B                  ■市民活動課(内線357)</p>	<p><b>弁護士法律相談</b>                  1月19日(月) 午後1時～3時40分 (1人20分間)                  市役所2階・会議室2A                  ※要予約・1月5日(月) 午前9時から先着8人まで。                  ※市内在住で、半年以内に利用していない方が対象                  ■生活環境課(内線171)</p>	
<p><b>司法書士相談</b>                  1月20日(火)                  午後1時～4時(先着6人)                  市役所2階・会議室2A                  ■生活環境課(内線171)</p>	<p><b>知的障がい者相談</b>                  1月7日(水)                  午前10時～午後3時                  文化プラザ                  ■福祉課(内線218)</p>	<p><b>障がい者 就労支援巡回相談</b>                  1月6日(火)                  午後1時30分～3時                  ホーリークロスセンター                  ■サテライト☎26-9721)</p>	<p><b>消費生活相談</b>                  毎週月～金曜日                  午前9時～午後4時                  市役所1階・生活環境課                  ■生活環境課(内線172)</p>
<p><b>高齢者の生活・介護相談</b>                  毎週月～金曜日(祝日除く) 午前8時30分～午後5時15分                  ■中部地域包括支援センター(☎56-1125)                  ■西部地域包括支援センター(☎57-8100)                  ■東部地域包括支援センター(☎50-1560)                  ■北部地域包括支援センター(☎56-0801)</p>		<p><b>健康相談 禁煙相談 食事相談 みそ汁の塩分測定</b>                  1月19日(月)                  午前9時30分～10時45分                  保健センター                  ※要予約                  ■健康推進課(☎55-2010)</p>	<p><b>こころの健康相談</b> 要予約                  1月21日(水)                  午後1時～2時30分                  保健センター                  ■東濃保健所(☎23-1111)                  ■健康推進課(☎55-2010)</p>
<p><b>休日歯科診療</b> ※事前に問い合わせの上、受診してください。                  1月12日(月・祝) 午前9時～午後3時                  阿部歯科医院 (土岐津町:☎55-4106)                  ■健康推進課(☎55-2010)</p>			



※このぬりえは、「土岐紅陵高等学校」の生徒の皆さんに作成していただきました。