

# 土岐市洪水・土砂災害ハザードマップ

駄知地区

土岐市 (令和8年3月作成)

一洪水・土砂災害から身を守るための日頃の備え、早めの避難一

お問合せ先：土岐市役所建設総務課 電話0572-54-1111

## 活用しよう! ハザードマップ

このハザードマップは、台風、大雨などにより水害(河川氾濫等)や土砂災害の発生の危険性が生じた場合に、注意すべき危険区域、避難のための施設などをとりまとめたものです。水害と土砂災害は一連の降雨により同時に発生する可能性が高い現象です。そのため、同一の地図に洪水浸水想定区域と土砂災害(特別)警戒区域を表示し、水害や土砂災害から身を守るために必要なさまざまな情報をお知らせするものです。

災害が発生する恐れのある場合は、市役所から避難情報が発表されますが、市民の皆さんが自身に危険を感じたら、自主的に避難してください。

地域の避難訓練等に積極的に参加するなど、日頃から災害に備えてハザードマップを活用しましょう。

### 洪水浸水想定区域(想定最大規模、計画規模)

表面のハザードマップの洪水浸水想定区域は、河川整備において基本となる降雨(1年間に発生する確率が1/100~10程度)を基に国・県が示した区域を表示しています。

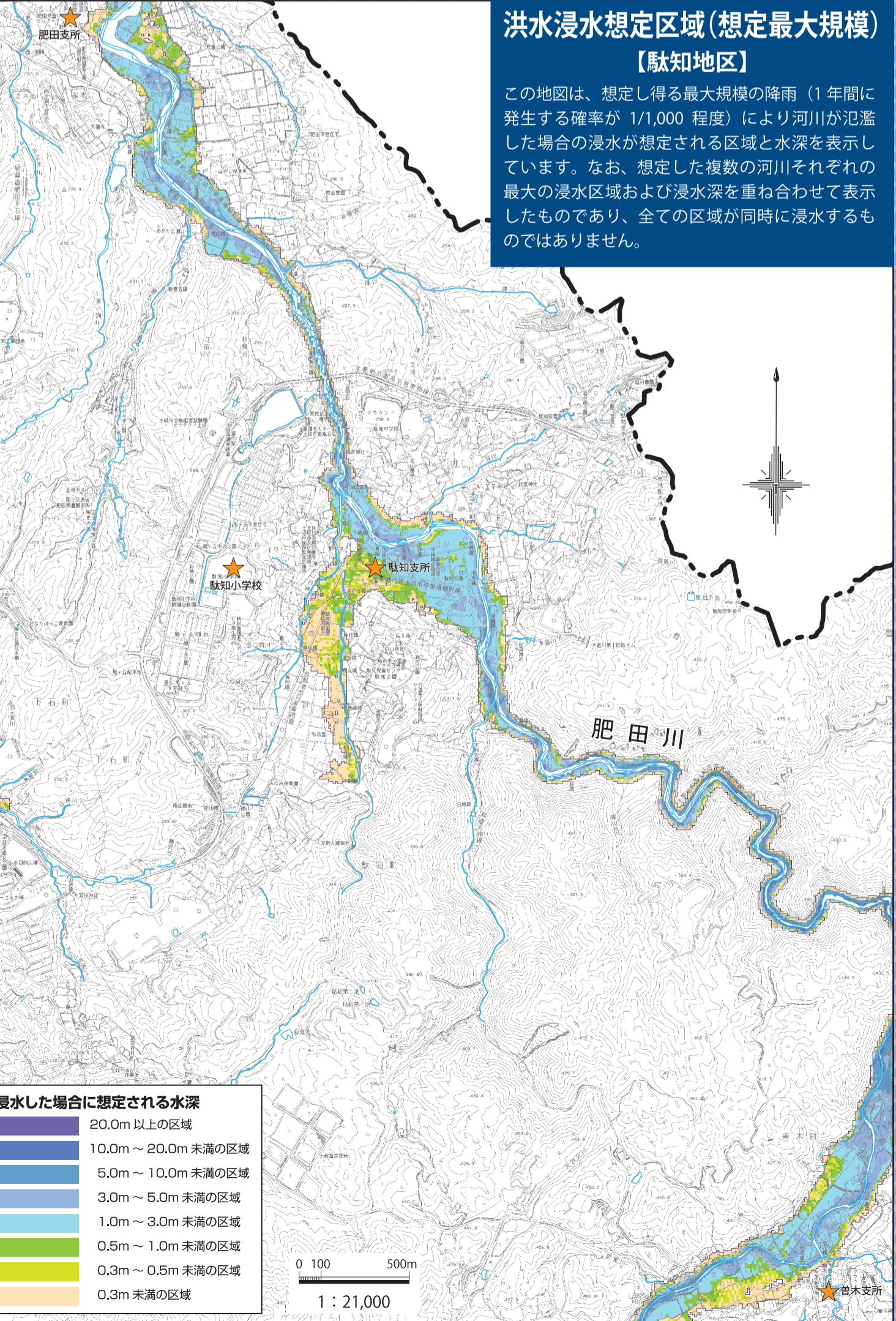
また、この下の面のハザードマップの洪水浸水想定区域は、想定し得る最大規模の降雨(1年間に発生する確率が1/1,000程度)を基に国・県が示した区域を表示しています。

### 土砂災害(特別)警戒区域

このハザードマップの土砂災害(特別)警戒区域は、土砂災害により被害の恐れのある箇所の地形や土地利用状況などの基礎調査を基に県が指定した区域を表示しています。

### ハザードマップの使い方

- 自宅の位置を確認して、印をつけましょう
- 自宅付近の避難所を確認しましょう
- 危険区域を確認しましょう
- 避難所までの安全な避難経路を設定しましょう
- わが家の防災メモに家族で決めた避難所や緊急連絡先等を記入しましょう
- このマップを家族がよく目にするところに置いておきましょう



## わが家の防災・緊急情報メモ

ハザードマップを見てください

●家族の連絡先

家族の名前	生年月日	血液型	持病・アレルギーなど	連絡先など(携帯電話など)

●わが家の避難場所

●家族の集合場所

●その他

●わが家が想定される浸水深は?  はい  いいえ

●わが家は土砂災害区域ですか?  はい  いいえ

●わが家は家屋倒壊等氾濫想定区域ですか?  はい  いいえ

土砂災害特別警戒区域(レッドゾーン)

土砂災害警戒区域(イエローゾーン)

### 災害伝言ダイヤル

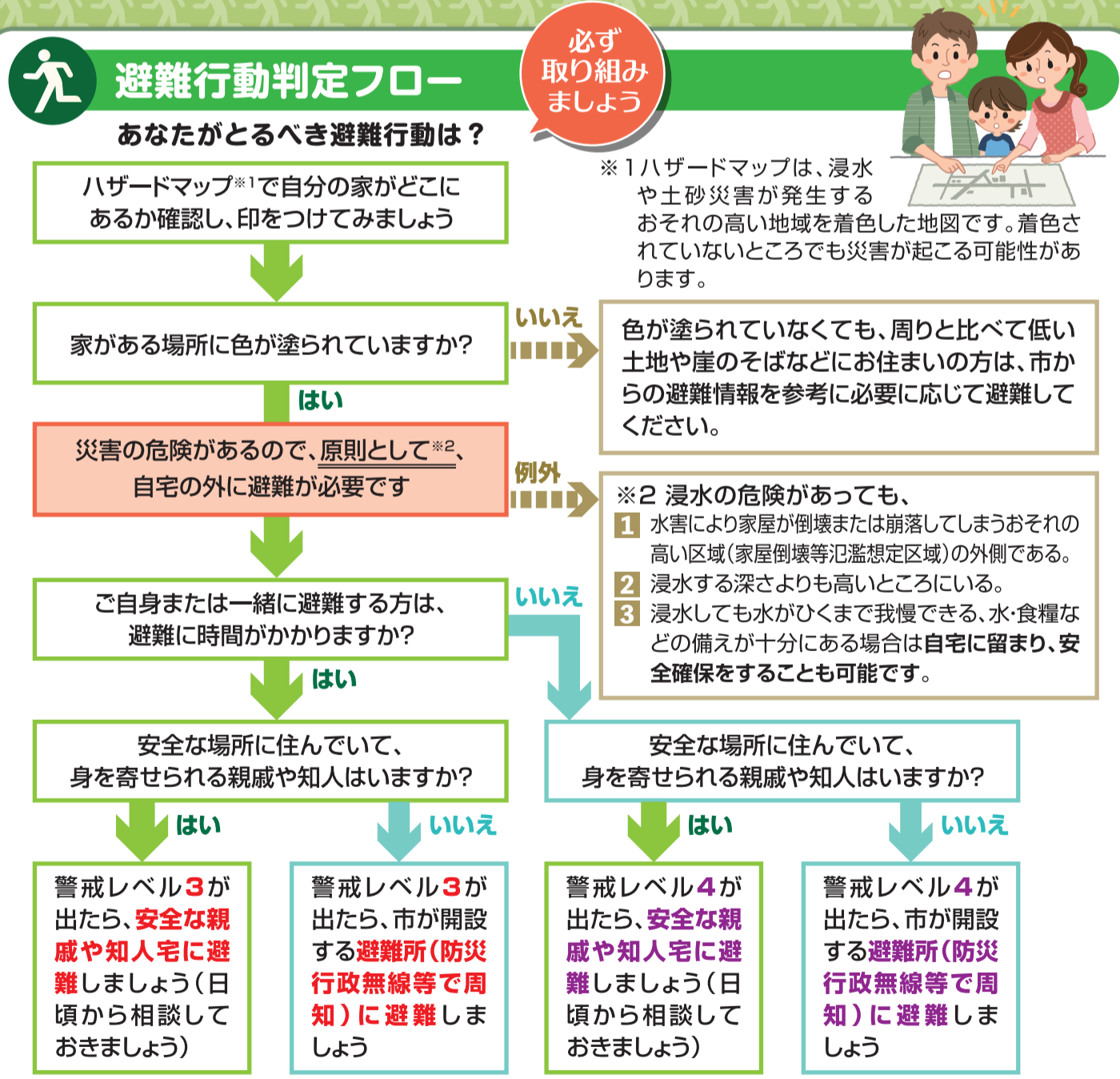
NTTでは、災害発生時に通話がつながりにくい状況の場合、被災地内の安否等の情報を音声で録音、再生する「災害伝言ダイヤル」が設置されます。インターネット版の「web119」もあります。

伝言の録音	171-1-0000-00-0000 (被災地の方の電話番号)	伝言保存期間	運用期間終了まで
伝言の再生	171-2-0000-00-0000 (被災地の方の電話番号)	伝言蓄積数	1電話番号あたり20件以内
伝言内容	1伝言あたり30秒以内	利用可能電話	固定電話、IP電話(050含む)、携帯電話

### 公共施設、総合病院・救急案内

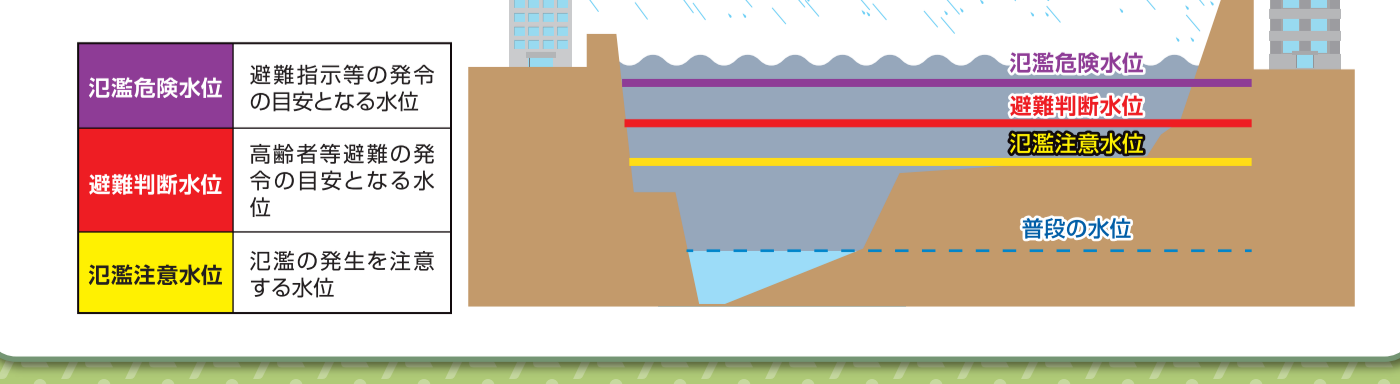
名称	施設所在地	電話番号
土岐市役所	土岐津町土岐口2101	0572-54-1111(代)
多治見警察署	多治見市宝町6丁目65	0572-22-0110
北消防署	肥田浅野笠神町3-11	0572-53-0123(代)
南消防署	下石町2034	0572-58-0119
公立東濃中部医療センター	肥田町浅野1078番200	0572-55-2111
休日急病診療所	駄知町1272-5	0572-59-1500
救急安心センターぎふ	-	7119(24時間対応)058216(119)

## 避難について考えよう



### 避難判断河川水位基準

大雨による災害が予想される場合、水位観測所の水位情報をもとに、緊急度に応じた避難情報を発令します。



## 土砂災害を知ろう



### 土砂災害特別警戒区域(通称:レッドゾーン)

土砂災害より土石等の移動等による建築物に作用する力の大きさが、通常の建築物が土石等の移動に対して住民の生命又は身体に著しい危害が生ずるおそれのある損壊を生じることなく耐えることのできる力を上回る区域。

※ただし、地すべりについては、地すべり地域のすべりに伴って生じた土石等により建築物に作用したときから30分間が経過した後に、土砂災害に作用する力の大きさが、地すべり区域の下端から最大で60m範囲内の区域。

### 土砂災害警戒区域(通称:イエローゾーン)

土砂災害により住民等の生命または身体に危害が生じるおそれがあると認められる区域。

**土石流** 土石流の発生のおそれのある流域において、扇頂部から下流で勾配が2度以上の区域

**急傾斜地の崩壊** 傾斜度が30度以上で高さが5m以上の区域  
急傾斜地の上部から水平距離が10m以上の区域  
急傾斜地の下端から急傾斜地高さの2倍(50mを超える場合は50m)以内の区域

**地すべり** 地すべり区域(地すべりしている区域または地すべりするおそれのある区域)  
地すべり区域下端から、地すべり地域の長さに対応する距離(250mを超える場合は250m)の範囲内の区域

(資料提供: NPO法人砂防防災普及センター)

## 情報収集をしよう

**災害情報 / 気象情報を確認しましょう**

- 避難指示など、災害に関する情報
  - 土岐市ウェブサイト <https://www.city.toki.lg.jp/>
- 岐阜県総合防災ポータル <https://gifu-bousai.my.salesforce-sites.com/>
- 土岐市情報提供サービス <https://www.city.toki.lg.jp/shisei/koho/1005003/1003855.html>
- 土岐市情報提供サービス
  - 土岐市情報提供サービス <https://www.city.toki.lg.jp/shisei/koho/1005003/1003855.html>
  - 土岐市防災行政情報アプリ
  - 市から配信する内容を、音声や文字情報で受け取ることができます。ダウンロードはこちらから
  - 防災無線の情報を再度聞きたい
  - ☎ 0572-55-7713
  - 土岐市公式SNS
- 岐阜県川の防災情報
  - パソコン <https://www.kasen.pref.gifu.lg.jp/>
  - スマートフォン <https://www.kasen.pref.gifu.lg.jp/>
  - スマートフォンの「川の水位情報」などが確認できます。
- ぎふ土砂災害警戒情報ポータル
  - パソコン [https://sabo.pref.gifu.lg.jp/web\\_top/top.html](https://sabo.pref.gifu.lg.jp/web_top/top.html)
  - スマートフォン <https://sabo.pref.gifu.lg.jp/sp/>
  - 土砂災害危険度情報や雨量情報などが入手出来ます。

### 避難情報の主な伝達経路



### 緊急速報(エリア)メールサービス

市では、各携帯電話会社【NTTドコモ(docomo)、KDDI(au)、ソフトバンクモバイル(ソフトバンク)など】が提供する緊急速報メールのサービスを利用して、災害・避難情報などの配信を行います。災害時の情報は、防災行政無線や市ホームページなどで伝達していますが、このサービスにより、**緊急速報メールに対応する携帯電話を利用する方**(市内滞在中)に、迅速に災害・避難情報をお知らせすることができます。

こんな場合は受信できません

- 土岐市外(受信エリア外)にいるとき
- 電源がOFFの場合、通話中やパケット通話中の場合など
- 緊急速報メールに対応しない機種の場合は各携帯電話会社の窓口に問い合わせてください

## 避難に備えよう

### 雨に注意してください

土砂災害のほとんどは、長雨や集中豪雨がきっかけで起こります。一般に土砂災害の発生と雨量の関係については、1時間に20ミリ以上、または降り始めてから100ミリ以上の降雨量になったら要注意といわれています。

洪水と内水氾濫が同時に起こり、被害が拡大するケースがあります。上流で大雨が降ると、自分の地域が晴れていても、洪水が時間差をもって到達することがあります。十分に警戒してください。

### いざ避難の時は

- 火気の始末をする
- ガスの元栓を閉める
- 行動しやすい服装をする
- 非常持ち出し品の用意をする
- 避難は早めに行う
- 複数人で行動する
- 絶対に渓流を渡らない、近づかない
- 危険な所(崖くずれ、洪水等)は避ける
- 誘導員の指示に従い、勝手な行動は慎む
- アンダーパスに注意

### 避難が困難な場合は

局部的豪雨や夜間の場合は、屋外に逃げる事が困難な場合があります。次善の策として、近くのできるだけ頑丈な建物の二階以上に緊急避難したり、それも難しい場合は、家中でより安全な場所(例えば、崖から離れた部屋や二階)に避難しましょう。

### 警戒レベルと避難情報・避難行動

避難情報を正しく知って避難しましょう!

警戒レベル	河川氾濫 土岐川などの大河川の氾濫	大雨 低地の浸水や大河川以外の氾濫	土砂災害 急傾斜地の崩壊や土石流	避難情報	住人がとるべき行動
5相当	氾濫特別警戒	大雨特別警戒	土砂災害特別警戒	緊急安全確保	命の危険 直ちに安全確保!
4相当	氾濫危険警戒	大雨危険警戒	土砂災害危険警戒	避難指示	危険な場所から全員避難 (避難しやすし服装に身替える等)
3相当	氾濫警戒	大雨警戒	土砂災害警戒	高齢者等避難	避難場所や避難ルート、避難のタイミングなど、避難行動を確認(持ち物を準備、川の水位を確認等)
2	氾濫注意	大雨注意	土砂災害注意		
1				早期注意情報	災害への心構えを高める(災害準備を準備、家の確認、備えのチェック等)

## 非常時チェックリスト

**家で備えておくもの**

- 飲料水  
1日1人3リットルを目安に、最低でも3日分
- 食料品  
レトルト食品、アルファ化米、インスタントラーメン、缶詰、お菓子、パナソニック食品など  
※乳児がいる家庭は、粉ミルク、離乳食など
- 衛生用品  
ティッシュペーパー、ウェットティッシュ、救急箱、マスク、生理用品、携帯トイレ、体温計、除菌スプレーなど  
※乳児がいる家庭は、紙おむつ、お尻ふきなど
- 生活用品  
マッチ、ろうそく、カセットコンロ、給水用ポリタンク、懐中電灯、乾電池、軍手、ゴミ袋など

**非常用持ち出し品**

- 飲料水
- 非常食  
カップ麺、缶詰など
- 貴重品  
現金(小銭を多めに)、預金通帳、印鑑、マイナンバーカード(健康保険の資格確認書)、お薬手帳、免許証のコピー
- 衛生用品  
救急箱、薬、マスク、ウェットティッシュ、替えの下着、生理用品など
- 生活用品  
懐中電灯、ラジオ、携帯電話の充電器、乾電池、ヘルメット、雨具など  
※季節により カイロ、蚊取り線香など

**家族で共有しておくこと**

- 避難場所、集合場所、避難経路を確認
- 安否確認の方法をあらかじめ確認(複数)
- 災害伝言ダイヤル・伝言板の使用方を確認

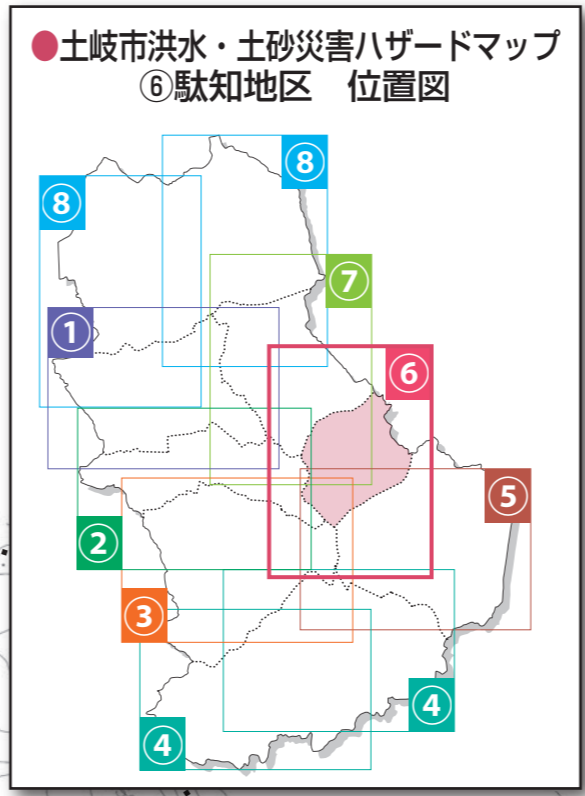
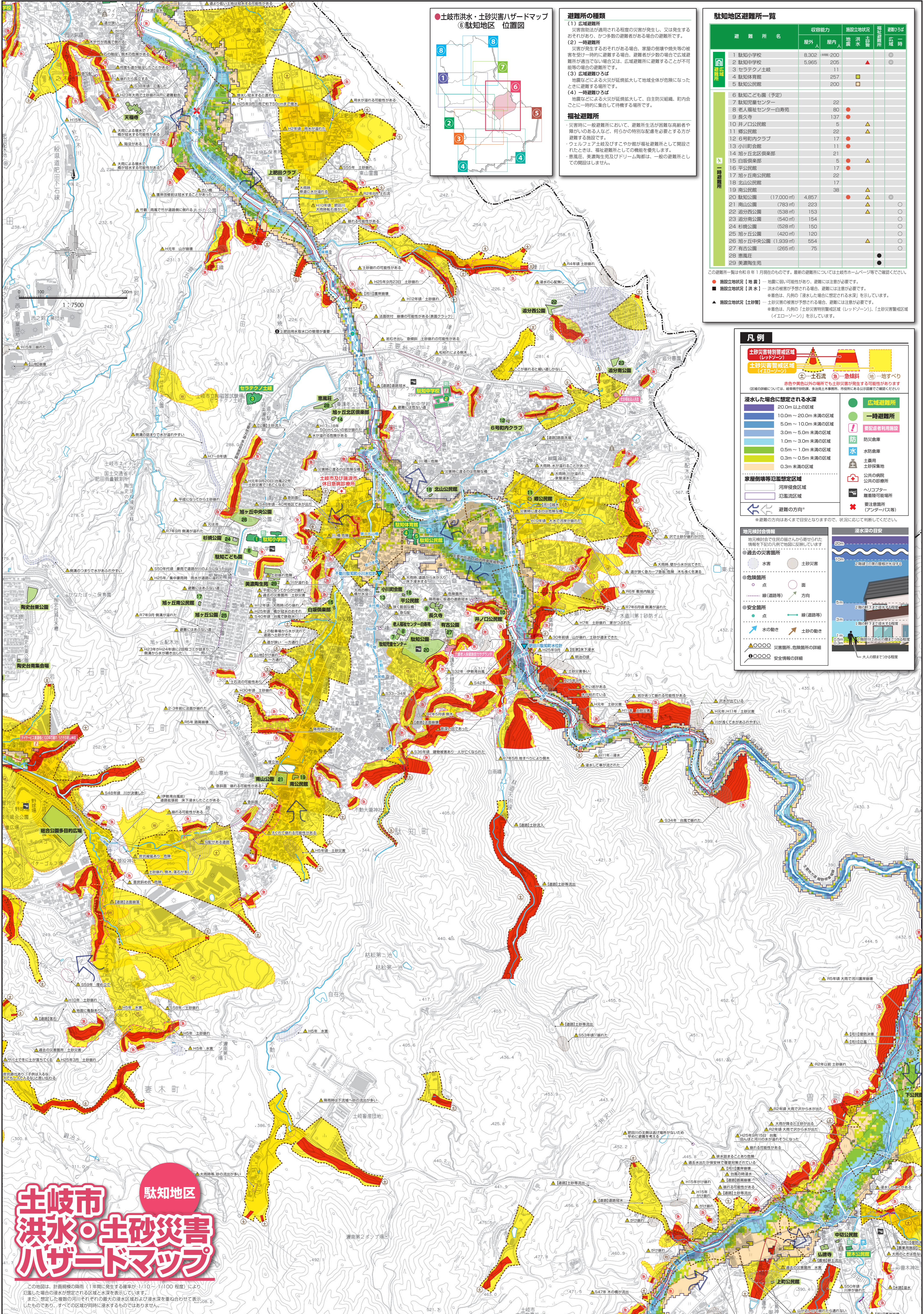
### ローリングストック

「ローリングストック」とは、普段自宅で見積りしているものを少し多めに買い置きしておき、賞味期限を考えて古いものから消費し、消費した分を買い足すことで、常に一定量の食品等が家庭で備蓄されている状態を保つための方法です。

●費用、時間の面で普段の買い物の範囲でできる

●買い置きのスペースを少し増やすだけで済む

備蓄の目安=家族の人数×最低3日分  
※できれば1週間分を備えましょう



### 避難所の種類

(1) 広域避難所  
災害救助法が適用される程度の災害が発生し、又は発生するおそれがある、かつ多数の避難者がある場合の避難所です。

(2) 一時避難所  
災害が発生するおそれがある場合、家屋の倒壊や損失等の被害を受け一時的に避難する場合、避難者が少数の場合で広域避難所が適当でない場合は、広域避難所に避難することが不可能な場合の避難所です。

(3) 広域避難所  
地震などによる火災が延焼拡大して地域全体が危険になったときに避難する場所です。

(4) 一時避難所  
地震などによる火災が延焼拡大して、自主防災組織、町内会ごとにより一時的に集合して待機する場所です。

### 福祉避難所

災害時に一般避難所において、避難所生活が困難な高齢者や障がいのある人など、何らかの特別な配慮を必要とする方が避難する施設です。  
ウェルフェア土岐及びすかやが福祉避難所として開設されたときは、福祉避難所としての機能を優先します。  
\* 悪風庄、美濃陶生苑及びびどりム商都は、一般の避難所としての開設はしません。

### 駄知地区避難所一覧

避難所名	収容能力		施設立地状況	備置品	避難のしやすさ
	屋外	屋内			
1 駄知小学校	8,302	200	◎	◎	◎
2 駄知中学校	5,965	205	◎	◎	◎
3 セラテック土岐		11	◎	◎	◎
4 駄知体育館		257	◎	◎	◎
5 駄知公民館		200	◎	◎	◎
6 駄知こども園(予定)		20	◎	◎	◎
7 駄知児童センター		92	◎	◎	◎
8 老人福祉センター白寿苑		20	◎	◎	◎
9 長久寺		137	◎	◎	◎
10 井ノ口公民館		5	◎	◎	◎
11 郷公民館		22	◎	◎	◎
12 6号町内クラブ		17	◎	◎	◎
13 小町公民館		11	◎	◎	◎
14 旭ヶ丘北公民館		21	◎	◎	◎
15 白旗公民館		5	◎	◎	◎
16 平公民館		17	◎	◎	◎
17 旭ヶ丘南公民館		22	◎	◎	◎
18 北山公民館		17	◎	◎	◎
19 南公民館		38	◎	◎	◎
20 駄知公園	(17,000㎡)	4,857	◎	◎	◎
21 南山公園	(783㎡)	223	◎	◎	◎
22 遊分西公園	(538㎡)	153	◎	◎	◎
23 遊分南公園	(540㎡)	154	◎	◎	◎
24 杉橋公園	(528㎡)	150	◎	◎	◎
25 旭ヶ丘公園	(420㎡)	120	◎	◎	◎
26 旭ヶ丘中央公園	(1,939㎡)	554	◎	◎	◎
27 有古公園	(265㎡)	75	◎	◎	◎
28 悪風庄			◎	◎	◎
29 美濃陶生苑			◎	◎	◎

この避難所一覧は令和5年1月現在のものです。最新の避難所については土岐市ホームページ等でご確認ください。

◎ 施設立地状況【地震】…地震に弱い可能性があり、避難には注意が必要です。  
◎ 施設立地状況【洪水】…洪水の被害が予想される場合、避難には注意が必要です。  
◎ 施設立地状況【土砂】…土砂災害の被害が予想される場合、避難には注意が必要です。  
◎ 避難所…避難所としての機能を優先します。  
◎ 福祉避難所…福祉避難所としての機能を優先します。  
◎ 一時避難所…一時避難所としての機能を優先します。

### 凡例

**土砂災害特別警戒区域(レッドゾーン)**  
**土砂災害警戒区域(イエローゾーン)**

赤色や黄色い色の場所でも土砂災害が発生する可能性があります。  
(区域の詳細については、土岐市ホームページ等でご確認ください。)

**浸水した場合に想定される水深**

- 20.0m以上の区域
- 10.0m～20.0m未満の区域
- 5.0m～10.0m未満の区域
- 3.0m～5.0m未満の区域
- 1.0m～3.0m未満の区域
- 0.5m～1.0m未満の区域
- 0.3m～0.5m未満の区域
- 0.3m未満の区域

**避難所の種類**

- ◎ 広域避難所
- ◎ 一時避難所
- ◎ 福祉避難所
- ◎ 一時避難所

**避難所設備**

- ◎ 防災倉庫
- ◎ 水防倉庫
- ◎ 土砂倉庫
- ◎ 土砂採取地
- ◎ 公共の病院
- ◎ 公共の診療所
- ◎ ヘルプセンター
- ◎ 避難所可能場所
- ◎ 注意避難所(アンダーパス等)

**避難方向**

※避難の方向はあくまで目安となりますので、状況に応じて判断してください。

**地元検討会情報**

地元検討会で住民の皆さんから寄せられた情報を下記の凡例で地図に反映しています。

**過去の災害箇所**

- ◎ 水害
- ◎ 土砂災害

**危険箇所**

- ◎ 崖(道路等)
- ◎ 方向

**安全箇所**

- ◎ 崖(道路等)
- ◎ 水の流れ
- ◎ 土砂の流れ

◎◎◎◎ 災害箇所、危険箇所の詳細  
◎◎◎◎ 安全情報の詳細

**浸水深の目安**

- 20m
- 10m
- 5m
- 3m
- 1m
- 0.5m

2階以上の家の屋根が水没する  
1階の軒下まで水が浸透する  
1階の天井まで水が浸透する  
大人の膝まで水が浸透する

# 土岐市 洪水・土砂災害ハザードマップ

駄知地区

この地図は、計画規模の降雨(1年間に発生する確率が1/10～1/100程度)により想定した場合の浸水が想定される区域と水深を表示しています。  
また、想定した複数の河川それぞれ最大の浸水区域および浸水深を重ね合わせて表示したものであり、すべての区域が同時に浸水するものではありません。